

# 枕崎



特集

市長 新年のごあいさつ

立神海の風こども園  
餅つき大会にて  
〈関連記事13〉



# 謹賀新年

12月15日 白沢海岸

2019年がいい年でありますように  
皆さまのご健勝、ご多幸、ご活躍を心からお祈りします

きていく、生命を大切に、丁寧に日々を過ごしていく、そういう思いを育める事業にしていけたら幸せなまちづくりに繋がっていくのではないかと考えています。市民の皆さまにもご協力をいただきながら、市制70周年を盛り上げていきたいと思えます。国際芸術賞展期間中の8月には、恒例の「さつま黒潮『きばらん海』枕崎港まつり」があります。今年も三尺玉の花火を打ち上げる予定です。市制70周年の今年の夏は、多くのお客さまをここ枕崎にお迎えして、市民あがての温かなおもてなしをしたしたいと思います。

さて、市政に目を向けますと、今年もさまざまな課題に取り組まなければなりません。本市の人口は21000人余りで急速な少子高齢化が進行しています。水産加工業、焼酎製造業、水産業、農業などの本市の屋台骨を支える産業は、それぞれの努力により活性化に取り組んでおりますが、労働力の不足や後継者問題など多くの課題も抱えております。教育や子育て

新年明けましておめでとうございます。新しい年が穏やかで、市民の皆さまにとって幸多き年であることをお祈り申し上げます。

今年、平成の元号が4月で終わり、5月から新しい元号の元年となります。そしてその新元号の元年、枕崎市は市制施行70周年の記念の年を迎えます。これまで、先輩方が作り上げてこられた枕崎市の歴史をさらに前へ進めていく新元号元年となります。9月には市制施行70周年記念式典を予定しております。また、7月21日から9月16

日までの夏休み期間を含む58日間の日程で「第2回枕崎国際芸術賞展」を70周年記念事業として開催します。第1回に引き続き、千住博氏をはじめとした国際的な審査員を迎え、広く国内外の作家の平面、立体の作品を募集する国際公募展となります。そのほかにも、70周年の記念事業をいくつか計画しております。この70周年のそれぞれの事業について「生命(いのち)」というテーマを掲げて実行していくと計画しています。子どもから高齢者まで、一人ひとりがしっかりと生命に向き合って生



枕崎市長  
前田 祝成



「市長と語る会」を市内5会場で開催したところ、延べ163名の市民の方々が参加されました。

今回は、「教育」、「子育て」、「健康づくり」の3つのテーマを中心に、広く市民の皆さんからご意見・ご要望を聴き、今後の市政運営に生かすことを目的として開催しました。

今後は半年ごとに、地域懇談会として「語る会」を実施し、半年に1回は市民の皆さんの声を聴き、次の半年に向けてそれぞれの課題に対する問題意識を持って日々の業務に取り組み、次の「語る会」で半年間の進捗・成果を確認していきたいと考えています。

今回の「語る会」には、市役所から市長をはじめ、副市長、教育長と関係課長が出席しました。冒頭、市長から3つのテーマに関する本市の状況と市長の考えについて説明があった後、市民の皆さんからご意見・ご要望を伺いました。

今回出されたご質問・ご意見・ご要望のうち、主なものを報告します。

## 教育関係

### ○学校の再編について

質問 中学校の再編について市長はどのように考えているか。

回答 学校の様子を見ているが現在の4小学校4中学校の状況は小中の連携など、ちょうどいい環境で学校運営がなされていると思っっている。ただ、今後の児童生徒数の推移を考えると、将来的には中学校統合や小学校も含めた小中一貫校、あるいは義務教育学校など、さまざまな

可能性を探っていく必要がある。そのためにも地域での議論が大切になってくる。地域で話す環境をつくっていくそのきっかけにこの「語る会」がなってくればと考えている。

意見・要望 小中併設の小規模学校や大規模の学校も、それぞれに価値がある。子どものうちは、のびのびとした環境がいいのではないかと思う。

意見・要望 小規模の中学校でも複数校あった方が学校間の競争意識が働いて、教育に力が入り、学力が向上するのではない

## 子育て関係

### ○子育て世代への対応について

意見・要望 子育て・若い世代に対する経済的支援を充実してほしい。

回答 子どもの医療費の助成など子育て中の若い世代に対する経済的支援に取り組んでいる。次期子ども子育て支援事業計画の策定に向けて実施した意向調査の結果を踏まえ、より良い支援策を検討していきたい。

意見・要望 来年10月から幼児教育無償化が実施されるが、給食費は対象外となっている。子どもが減少する中、少子化対策として給食費も無償化にすべきだと思う。

回答 国が幼児教育の無償化に



▲11月8日、市民会館

関し給食費を対象外とする方向性を打ち出している中、市独自の給食費無償化の実施は難しいと考えるが、子育て世代のニーズを踏まえながら、より効果的な支援策を検討していきたい。

意見・要望 会社や事業所で働く子育て世代の親が育児休暇を取りやすい仕組みを充実させてほしい。

回答 育児休暇等をより取得しやすい雇用環境づくりに向け、事業所側とも積極的に協議していきたい。

## 健康づくり関係

### ○健康づくり事業について

質問 「てげ広場」について、参加者がなかなか増えないが、市としての現在の課題や将来のビジョンはどうなっているのか。

回答 「てげ広場」は、自治体公民館単位で行っている。最初の立ち上げや、5回程度の運営は行政も一緒に行っているが、「てげ広場」は行政が引っ張っていくのではなく、参加者が主体となり、地域の方の横のつながり、互助の精神をつくっていくことを目的に行っている。参加については、市の方で強制はできないが、特に男性の参加が少ないので、今後も

# 日本一幸せな2万人のまちを目指して ～第1回「市長と語る会」～

11月2日・立神センター 6日・別府センター 7日・城山センター 8日・市民会館 13日・金山センター

か。○部活動について

質問 子どもが少なくなっていることで部活動が減り、小学校からやっているスポーツを続けることが難しい状況である。1つの学校でできない部活動は、他の学校の部活動に参加できるような仕組みはできないか。

回答 中学校の部活動は生徒数の減少で2校以上の合同チームでの試合参加などが増えている状況だが、在学する学校に希望する部活動が無いからといって部活動だけ違う学校でやるということとはできないルールになっている。今後は、学校で部活動を続けていくことも難しくなってくると思っっているので、スポーツや文化活動を「町(まち)クラブ」など地域で取り組むことができないかと考えている。早急に実現すべき課題ではないかと思っっている。

意見・要望 中学校の部活動に外部コーチ(地域の方から専門の人)を入れることは難しいか。外部コーチを呼んで新しい部活ができれば、子どもたちのためにいいのでは。

意見・要望 中学校の部活動の存続は緊急な問題である。廃部になってしまふのは寂しい。部活動を合併するとき、遠い学校

供に協力していただくことで、特定健診を受診したとみなされるので、協力をお願いしたい。健診を受診せず、医療機関等を受診していない方が生活習慣病が重症化する危険性が高いと考えているため、健康で長生きするため、年に1回健診を受診していただくことを改めてお願いする。

## その他全般

### ○交通弱者対策について

質問 高齢者の足の確保についてはどうなっているのか。

回答 現在、タクシーの利用券の配布を検討している。将来的には、乗合型・デマンドタクシーのシステムをつくれれば一番いいと思っっているが、当面は福祉的要素のタクシー利用券での対応をさせていただきたい。

意見・要望 乗合タクシーなどいろいろあるが、誰でも利用でき、行きたいところに行ける公共交通システムを構築していくべきだと思う。

○市長と語る会の運営について

意見・要望 このようなテーマを掲げた会に本来に来てもらいたい人が出てきやすい状況(20代限定で託児所を設けるなど)をつくった方が良くはない

の子たちは参加が難しいのではないか。

## ○その他

意見・要望 乳児期・幼児期にしっかりと親の愛情を受けて育つことが重要であると思っ。そのため親の知識や子育ての仕方などの親の教育が大事である。意見・要望 学びたい人のために実費でもないので、市民大学のような講演を聴く会が枕崎にあってもいいと思っ。

意見・要望 枕崎高校は定員割れをしていて人数が少ない。地元中学校から入るよう促すなどの施策がほしい。

意見・要望 最近、枕崎に引越してきた。公民館ごとに目標があり、各公民館で教育している。他の県と違う枕崎の環境、教育は最高の財産だと思っ。



▲11月6日、別府センター

かと思っるので、もっとうまく情報発信をしてもらえれば、参加者も増えるのではないかと。

意見・要望 会の市民への呼びかけ方や、意見の言いやすい会場のレイアウト等について、検討してほしい。

### ○公民館の再編について

意見・要望 子どもが少なくなっている中で、公民館を再編して活動したい(特に子どもの行事等)。

### ○ごみ出し関係

意見・要望 公民館に加入していない世帯や新しく転居してきた人などは、ごみ出しのルールが分からなかったり、区域外にごみを出している等、ごみ出しの問題がある。

以上、主なものを報告しましたが、この他にもたくさんのご質問・ご意見・ご要望をいただきました。いただいたご意見等については、各担当課で検討し、次回の語る会で確認していきたいと考えています。

今後も「市長と語る会」を開催する予定ですので、皆さんのご参加をお待ちしております。

■問合せ 総務課秘書広報係  
TEL 72-1111(内線211)



採用試験

市立病院職員を募集

採用職種、予定人員及び受験資格

採用予定人員 1名
受験資格 ①薬剤師免許を有する者または平成30年度実施の国家試験で取得見込みの者
②昭和34年4月2日以降に生まれた者
③試験当日現在、市内医療機関の正規職員でない者

◎理学療法士

採用予定人員 1名
受験資格 ①理学療法士免許を有する者または平成30年度実施の国家試験で取得見込みの者
②昭和58年4月2日以降に生まれた者
③試験当日現在、市内医療機関の正規職員でない者

とがなくなるまでの者

・枕崎市職員として懲戒免職の処分を受け、その処分の日から2年を経過していない者
・日本国憲法施行の日以後において、日本国憲法またはその下に成立した政府を暴力で破壊することを主張する政党その他の団体を結成し、またはこれに加入した者

試験の方法及び内容

試験は第1次試験及び第2次試験とし、第2次試験は第1次試験合格者に対して行います。

第1次試験 教養試験、作文試験
第2次試験 面接試験、健康診査(医療機関発行の健康診断書提出)

試験の時期及び会場

【第1次試験】
日時 1月27日(日) 午前8時30分
会場 枕崎市立病院

日時 2月下旬を予定(第1次試験合格通知の際にお知らせします)
会場 枕崎市立病院
受験申請書の請求及び提出先
枕崎市立病院管理係
〒898-0034 枕崎市日之出町230番地
※申込書は市立病院に備えておいてください。郵送による請求の場合は、切手(120円)を貼った宛先明記の返信用封筒(角形2号・縦33センチ×横24センチ)を同封してください。

採用
最終合格者は、平成31年4月1日付けで採用予定です。
なお、受験資格に定める期限までに、卒業見込みの者にあつては高等学校等を卒業できない場合、免許取得見込みの者にあつては免許を取得できない場合は、採用を取り消します。

給与

給与は、枕崎市立病院事業企業職員の給与に関する規程に基づき支給されます。
※枕崎市職員の定年等に関する条例に基づき、職員の定年は60歳とし、定年に達した日以後における最初の3月31日に退職することとなります。

問合せ 市立病院管理係
TEL 72-0303

特定健診(追加健診)実施のお知らせ

今年度、特定健康診査を受けていない方を対象とした集団健診を実施します。
期日 1月31日(木)、2月1日(金)

受付時間 午前8時～10時
会場 南薩地域地産産業振興センター
※対象者には個別に勧奨ハガキを送付します。
※受診の際は、「特定健康診査受診券」と「保険証」を持参してください。

※受診券が無い場合は、健康課保険医療係までご連絡ください。
※今年度、最後の集団健診となりますので、忘れないように受診してください。

※当日はがん検診も受診できます。検診項目は今月号の折込チラシをご覧ください。
問合せ 健康課保険医療係
TEL 72-1111(内線147)

枕崎市青少年育成センター情報

青少年の深夜徘徊は危険

青少年の深夜徘徊は、喫煙、飲酒、薬物乱用等の非行の原因につながり、不純異性交遊や恐喝、暴行など犯罪被害に遭う危険性があります。
鹿児島県青少年保護育成条例(以下、条例)第6条では、深夜外出について次のことを定めています。

- ・保護者は特別な理由がある場合を除いて、深夜(午後11時～翌日午前4時)に青少年のみで外出させないよう努めなければなりません。
・大人は深夜に青少年が保護者の同意を得ないで外出しているときは、早く帰宅するように指導しなければなりません。
・保護者の同意を得ないで、深夜に青少年を連れ出し、同伴し、またはとどめてはいけません。

※保護者の同意を得ずに青少年を深夜に連れ出し等した場合は、10万円以下の罰金または科料に処されます。
社会全体で取り組みを事業者の皆さんへ
深夜(午後11時～翌日午前

選挙

市議会議員選挙立候補予定者の説明会を開催

市議会議員選挙が4月21日(日)に執行されます。この選挙に立候補を予定している方を対象に、次の日程で説明会を開催しますので、関係者はお集まりください。
日時 2月9日(土) 午前9時30分
場所 市民会館第1会議室

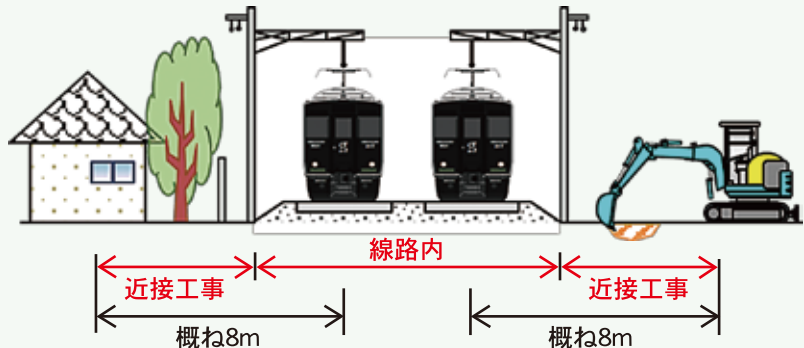
規則になり、結果的にさまざまみな身の不調を引き起こすおそれがあります。
市青少年育成センターでは、社会教育指導員が毎月4回程度市内の各学校周囲の巡回活動を行っています。その際、公園等も巡回しています。
※対象者には個別に勧奨ハガキを送付します。

市青少年育成センターの取り組み

市青少年育成センターでは、社会教育指導員が毎月4回程度市内の各学校周囲の巡回活動を行っています。その際、公園等も巡回しています。
※対象者には個別に勧奨ハガキを送付します。
問合せ 青少年育成センター
1(市民会館内) TEL 72-2221

「鉄道近接工事」にご注意ください！！

鉄道に関する事故は、一歩間違えれば脱線事故や感電事故等、大惨事を引き起こす可能性があります。建物の建設・解体や、庭木や山林の木の伐採等、線路に近接した作業を行う場合は、JR九州へご相談ください。



※作業内容や環境条件、使用重機によっては8m以上の場合でも近接工事の適用となる場合があります。

【連絡先】
TEL 099-256-1895 JR九州鹿児島鉄道事業部

詳しくはJR九州ホームページをご覧ください。

安全へのお願い JR九州 検索



Topic7 上床理恵教諭に  
鹿児島県優秀職員表彰



別府中学校の上床理恵教諭が平成30年度鹿児島県優秀教職員表彰を受けました。12月13日には市役所を訪れ、前田祝成市長に報告を行いました。

この表彰は、学校教育における学習指導や生徒指導、進路指導、体育・保健・給食指導、特別支援教育、部活動指導、学校事務などの各分野において、顕著な実績のある教職員に対して、その功績を表彰するもので、上床教諭は国語科で問いの条件を読み取る練習や生徒相互による作文推敲など、指導方法を工夫し、学力向上に貢献したことが認められ、今回、表彰を受けました。

上床教諭は「子どもたちの頑張りをこれからも支えていきたいと改めて思いました」と話していました。

Topic6 第3回市立病院  
健康フェスティバルを開催



12月15日、「生活習慣病」をテーマにして、第3回市立病院健康フェスティバルが枕崎市立病院で開催されました。

当日は、生活習慣病危険度チェックや健康相談＆マッサージ、低温サウナを活用した和温療法体験、焼き芋・うどんの販売などのブースが設けられたほか、「看護師への道 ご案内」と題して、総看護師長による進路相談も行われました。

また、来場者全員にスタンプラリー券が配られ、各ブースから2個以上スタンプを集めた方を対象にお楽しみ抽選会も行われました。

Topic3 市内2団体に表彰  
～平成30年度鹿児島県図書館大会



11月14日にかごしま県民交流センターで行われた平成30年度鹿児島県図書館大会において、市立図書館が子どもの読書活動推進優良図書館表彰を、読み聞かせボランティアグループ「のはら'S」が優良読書グループ表彰を受けました。

市立図書館は、子育てサロンや1歳児健診などの際に図書館利用案内や本の紹介、読み聞かせ等を行っていることや、地域の読書活動の拠点となっていることなどが、「のはら'S」は地域のこども園・小学校・中学校へ出向いて夏祭りや卒業などテーマに応じた読み聞かせや劇を行い、子どもの読書意欲の喚起に努めていることなどが認められ、今回表彰されました。

「のはら'S」の豊留みちよさんは、「子どもたちの喜ぶ顔が励みになってこれまで続けてきました。このような賞をもらうとは思っていなかったのですが、ありがたいです」と話していました。

Topic4 人権について理解を深める  
～平成30年度人権週間



12月4日から10日は人権週間でした。期間中は市役所正面玄関に人権週間コーナーが設置されたほか、市立図書館では人権に関する本の展示が行われました。また、8日には、桜山小学校で人権教室が開催され、全校児童が参加しました。人権教室では、人権擁護員の仕事の紹介や人権に関するDVDの視聴などが行われ、児童は人権について理解を深めました。

Topic2 消火設備取扱技術を競う  
～屋内消火栓競技会



施設等に設置されている消火栓の取扱技術を競う、屋内消火栓競技会が11月18日に市消防本部訓練場で開催され、市内6事業所から9チームが参加しました。競技会では、施設内で火災が発生したことを想定し、消火器を使っての初期消火の後、消火栓を使用し鎮火するまでのタイム等を競いました。

優勝チームは次のとおりです。

【男性の部】介護老人保健施設サザンケアセンター黒瀬チーム

【女性の部】ウエルフェア九州病院SMILEチーム

Topic1 子どもたちが合唱や合奏等を披露  
～市学校音楽祭



11月14日、市学校音楽祭が市民会館で開催されました。市内全小・中学校から代表の児童・生徒が出演し、合唱や楽器の演奏などを披露しました。

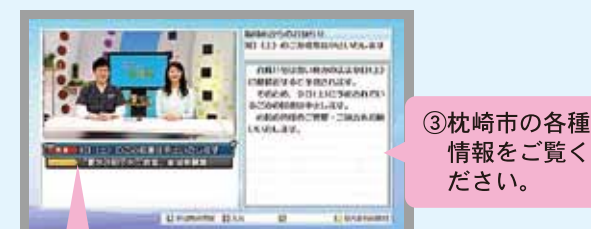
元気に歌ったり、演奏したりする姿に、会場からは大きな拍手が送られました。

枕崎市からののお知らせやイベント情報がいつでもテレビで「ピッ！」

本市では、テレビのデータ放送で市からののお知らせやイベント情報などを24時間放送しています。使い方は簡単。MBCテレビまたはNHK総合のチャンネルに合わせて、リモコンのdボタン(データ放送)を押すだけです。天気やニュースもチェックできますので、ぜひご利用ください。  
※地域設定を枕崎市にする必要があります。

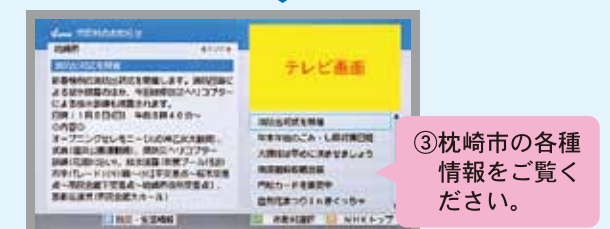
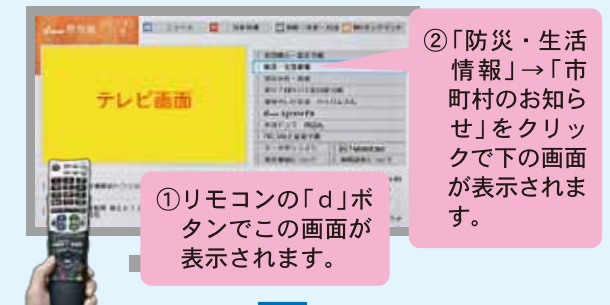
■問合せ 総務課秘書広報係 TEL72-1111(内線215)

「MBCテレビ」データ放送



「緊急」、「防災」、「イベント」、「お知らせ」の  
カテゴリーに表示され、とても便利！

「NHK総合」データ放送



③枕崎市の各種  
情報をご覧ください。



数字で学ぶ  
男女共同参画教室

女性 1,389 万人  
男性 647 万人  
(平成29年総務省「労働力調査」)

この数字は、平成29年の全国の非正規雇用者の数です。男女別では、女性は男性の2倍以上となっています。

年齢階級別では、男性は定年退職後の再雇用などにより「65歳以上」が170万人と最も多くなっています。また、女性は出産・育児等による離職後の再就職で非正規雇用となることが多いため「45～54歳」が354万人と最も多くなっています。

非正規雇用は、自分の都合のよい時間に働けることや家事・育児・介護等と両立しやすいといったメリットもありますが、雇用の不安定さや正規雇用と比べて賃金が高いなどの課題もあります。そして、女性の方が男性より非正規雇用の割合が高いことが、女性の貧困や男女間の所得格差の一因になっているとの指摘もあり、非正規雇用労働者の処遇改善や、正社員転換への一層の取り組みなどが求められています。

コンカツ  
INFO  
vol.30

市内でまちおこしに取り組む若手異業種のグループ「D'effo」が主催の交流イベント「ミナカツ with BBQ」が11月24日、片平山公園グランドで開催されました。これまで婚活イベントとして4回開催してきた「ミナカツ」。5回目となる今回は初の交流イベントとして「人と人」と「枕崎」を繋ごう！と「人と人」をテーマに行われ、市内外から参加した約50人がバーベキューやクイズ大会、握力大会、フオークダンスなどをとおして交流を深めました。グループ対抗によるクイズ大会では、賞品に友好都市である稚内市から取



▲フオークダンスの様子



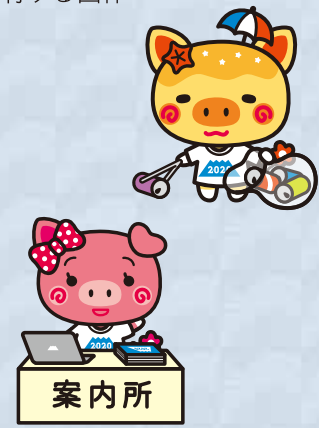
り寄せたタラバガニも登場し真剣勝負が繰り広げられました。また、当日は「いいふしの日(11月24日)」ということもあり、鹿児島水産高校の枕崎PR隊「まつまお女」による茶節をはじめ、お茶農家の女性グループ「ふくよか会」による枕崎茶や薩摩酒造から焼酎の振る舞いもあり、参加者は枕崎の食も堪能していました。

問合せ コンカツプロジェクト協議会事務局(水産商工課内) TEL72-1111・内線421

燃ゆる感動 かがしま国体  
枕崎ボランティア隊募集

燃ゆる感動かがしま国体枕崎市実行委員会では、かがしま国体の運営等にご協力いただけるボランティアを募集します。昭和47年の「太陽国体」以来、48年ぶりの鹿児島県での国体開催。国内最大級のスポーツイベントに関われるチャンスです！一緒に大会を盛り上げましょう！

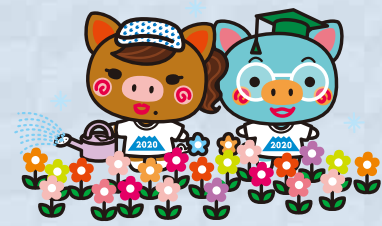
- 応募要件
  - 本市内に在住、通学または通勤する中学生以上(応募時点で18歳未満の方は保護者の同意が必要です)の個人・グループ
  - 市外在住で、本市でのボランティア活動に意欲のある個人、または本市に活動拠点を有する団体
- 募集期間 募集人数に達するまで
- 募集人員 100名程度
- 活動内容 受付・案内、環境美化、弁当配布ほか
- 活動期間
  - 第60回都道府県対抗なぎなた大会(第75回国民体育大会なぎなた競技リハーサル大会)  
<会期：2019年5月25日(土)～26日(日)>
  - 第75回国民体育大会なぎなた競技会  
<会期：2020年10月10日(土)～12日(月)>



案内所

■応募方法  
登録申込書に必要事項を記入の上、燃ゆる感動かがしま国体枕崎市実行委員会事務局まで持参、郵送、FAX、またはEメールによりお申し込みください。活動内容等の詳細については、後日改めて説明会を実施します。※登録申込書は、市ホームページからダウンロードするか、市役所市民ホール等に備付けのものをご利用ください。

- 報酬及び交通費等について
  - 活動及び研修等の参加に係る報酬は無償とし、交通費は支給しません。
  - 服装及び昼食については、必要に応じて燃ゆる感動かがしま国体枕崎市実行委員会が準備します。
  - 傷害保険及び賠償責任保険は、燃ゆる感動かがしま国体枕崎市実行委員会の負担で加入します。



■個人情報の取扱い  
申込者の個人情報については、燃ゆる感動かがしま国体枕崎市実行委員会が国体等準備及び大会運営(大会プログラム等への氏名の記載を含む)に限り使用するものとし、それ以外の目的には使用しません。ただし、燃ゆる感動かがしま国体・かがしま大会(鹿児島県)実行委員会への情報提供に同意した者の個人情報は、鹿児島県が募集する運営ボランティアへの参考情報として提供することがあります。

【問合せ・申込み】  
燃ゆる感動かがしま国体枕崎市実行委員会事務局(教育委員会保健体育課国体推進係内)  
〒898-0051 枕崎市中央町184  
TEL: 72-0170 / FAX: 72-0677 / Eメール: kokutaisuishin@city.makurazaki.lg.jp



健康ちゃんねる

冬を乗り切る体作りを始めましょう②

「腸内環境を若返らせるには？」

NST(栄養サポート)専門療法士 阿久根真奈美

◎健康な人の腸内環境とは？

腸内環境は、腸内細菌によって左右されますが、その割合は善玉菌2、悪玉菌1、日和見菌7です。この3つの腸内細菌のバランスが重要です。

善玉菌代表の乳酸菌やビフィズス菌などは、免疫力向上や美肌効果、整腸作用、ホルモンバランスを整えるなど若返りに効果があります。一方、毒性物質により免疫力を下げるのが、悪玉菌です。日和見菌は悪玉菌が増えるところに傾きます。ストレスや睡眠不足、喫煙や過度な飲酒は悪玉菌を増やし腸内環境が乱れる原因となるため、善玉菌が優勢に働くようにすることが腸内環境を整える(若返る)秘訣となります。

◎腸内環境を整える最も効果的な食事のポイント！

①タンパク質はたっぷり取り、脂質はほどほどにしましょう。  
タンパク質には植物性たんぱく質(大豆や豆腐や動物性たんぱく質)はほどほどにしましょう。

食物繊維には2種類あり、不溶性(腸の動きを良くする働き)と水溶性(便を柔らかくする働き)があります。不溶性と水溶性のバランスは2対1が理想です。

②整腸作用のある食品を積極的に取りましょう。  
食物繊維には2種類あり、不溶性(腸の動きを良くする働き)と水溶性(便を柔らかくする働き)があります。不溶性と水溶性のバランスは2対1が理想です。

③ビタミンA・C・E(免疫力を高める働き)を含む食品を取りましょう。

- ・ビタミンAを含む食品：レバー、ウナギ、人参、青じそ
- ・ビタミンCを含む食品：キャベツ、ピーマン、イチゴ、レモン
- ・ビタミンEを多く含む食品：アーモンド、煎茶、バター

鍋料理は、野菜、肉、魚など二度に取れるので最適です。ぜひ試してみてください。





コンサート

■本市出身でパリ在住のジャズピアニスト 塗木良子さんのコンサートが11月11日、南 演館で開催されました。「19世紀の世界の 音楽を探る」をテーマに開催された今回の コンサートでは、ワルツの演奏による来場 者のダンスもありました。



来年もいい年になりますように

■12月8日、立神海の風こども園で餅つき 大会が開催されました。子どもたちは、先 生や地域の方に教えられながら餅をつい た後、給食で自分たちでついた餅を味わい ました。



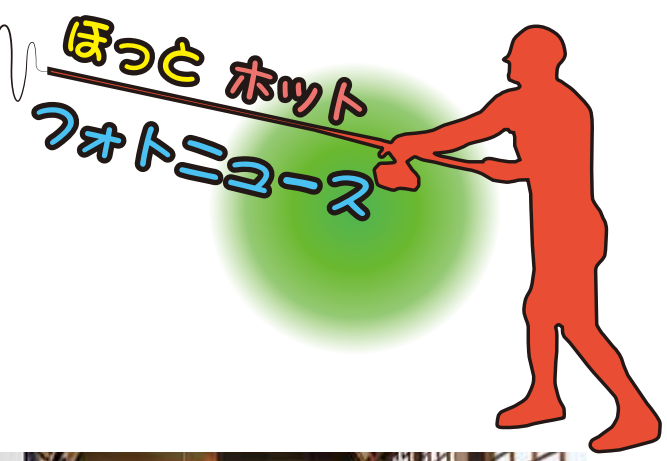
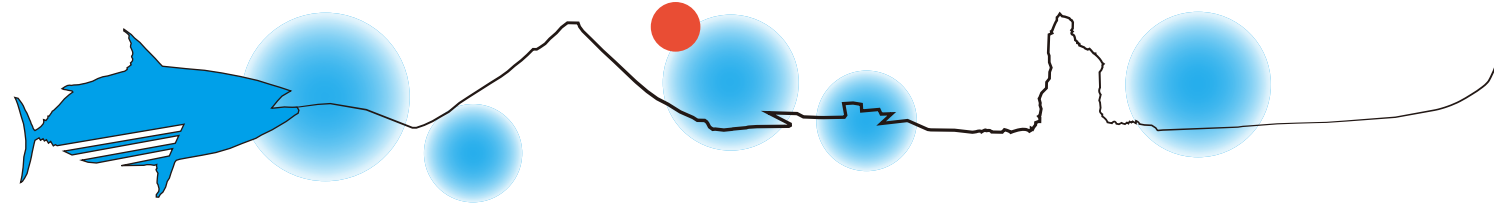
食育&ものづくり体験

■12月9日に自然花で開催され、24名が 参加しました。参加者は、みそづくり体験 やじゃが芋堀り、クリスマスバスケットづ くりを楽しみました。



そまらずし作りで高齢者と交流

■別府校区で年末の恒例行事となっている、高齢者と子どもたちとのふれあい交 流「そまらずし作り」が12月15日、別府地 区公民館で開催され、約160名が参加し ました。



子どもから大人まで本を楽しむ ~ふれあい図書館まつり

11月23日、サン・フレッシュ枕崎でふれあい図書 館まつりが開催されました。

初めに今年度の読書感想文コンクールの表彰式が あり、当日出席した市内小中学校の受賞者42名が表彰 されました。その後、受賞者を代表して上村踊さん (桜山中3年)が作品の発表を行いました。

また、今年度は音読塾生による群読が行われ、日頃 の練習の成果を発表しました。

後半は絵本作家の高島那生さんによる講演が行われ、 高島さんが作成した本の読み聞かせや本ができるまで の話などがありました。

最後にコンクール受賞者全員に高島さんのサイン入 りの絵本がプレゼントされました。



壊れたおもちゃを修理します ~ボランティアによるおもちゃ病院

毎月第2日曜日の午後、お魚センターの観光案内所 前で、市内外のボランティアの方々により、壊れたおも ちゃの修理を行う「おもちゃ病院」が開設されてい ます。今年の5月から開設され、市内はもちろん、市 外からも修理の依頼があるそうです。12月9日は、 8回目のおもちゃ病院が開設され、依頼のあったおも ちゃの修理が行われました。

代表の松岡隆次郎さんは「子どもたちに物を大切に する気持ちを持ってほしいと思っています。ぜひ家族 で来て下さい」と話していました。

桜山小学校から4名の児童が受賞 ~第19回未来に残そう青い海・図画コンクール

海上保安庁が実施した「第19回未来に残そう青い海・ 図画コンクール」で桜山小学校の(写真左から)茅野勇治 さん(6年)が公益財団法人海上保管協会南九州地方本部 長賞を、中川路芽衣さん(6年)が指宿海上保安署長賞を、 吉嶺こころさん(6年)が海上保安協会山川支部長賞を、 橋口隆生さん(3年)が優秀賞をそれぞれ受賞しました。

吉嶺さんは「海の中が好きで、海の中にいるような気 持ちになればと思って描きました。賞をもらえると 思っていなかったので嬉しかったです」と話してくれまし た。



カツオ博士を目指し43名が挑戦 ~第8回カツオマイスター検定

カツオや鰹節についての正しい知識を身につけ、カ ツオの伝道師となってもらうことを目的にした第8回 枕崎カツオマイスター検定が11月24日から2日間に わたり行われ、全国から43名が受検しました。

受検者は、鰹節工場の見学やカツオの三枚おろし、 おいしい出汁の取り方などに挑戦したほか、座学では カツオの生体や漁法などについてなど幅広く学び、検 定に臨みました。

以前鹿児島に住んでおり、今回、北海道から参加し たという林大輔さんは、「北海道に行ってから毎年 1回枕崎に来ています。枕崎は来れば来るほどいいも のがあると感じました。今回の検定をとおして、より カツオについて詳しくなり、枕崎を好きになりたいで す」と話していました。

今回の検定では39名が合格し、マイスターの称号 を手にしました。



瀬戸口嘉昭さんが瑞宝小綬章を受章 ~平成30年秋の叙勲

平成30年の秋の叙勲が発表され、瀬戸口嘉昭さん (妙見町・78)が瑞宝小綬章を受章しました。

瀬戸口さんは、42年間、教育や教育行政に携わり、 その間、県教育次長や県立鶴丸高校の校長、加世田市 (現南さつま市)の教育長などを歴任してきました。また、平成18年1月からは枕崎市長(1期)として、市 勢発展と住民福祉向上のために尽力されました。

瀬戸口さんは「今回の受章は、これまでご支援・ご 協力いただいた多くの皆さま、家族のおかげだと感謝 しています。元気で学校、教育行政、枕崎市長の職務 を果たせたことは、大変ありがたいことでした」と話 していました。



甲斐愛咲さんが広島県知事賞を受賞 ~第86回全国書画展覧会

「筆の町」と呼ばれる広島県熊野町が運営する第86 回全国書画展覧会において、甲斐愛咲さん(枕崎小2 年)が約14万2,000点の応募の中から入賞し、広島県 知事賞を受賞しました。

甲斐さんは「最初はどんな賞なのか分からなかつた けど、みんなからすごいねと言われて、とても嬉し かったです」と話してくれました。



お知らせ

偽(にせ)「ふるさと納税サイト」にご注意ください

偽(にせ)のふるさと納税サイトが確認されています。正規サイトの画像などを無断使用し、寄附金額の大幅な割引をうたい返礼品が届かないなどの被害が報告されています。

- 水産商工課商工振興係 TEL 721111(内線421)
市消費生活センター TEL 721111(内線329)

調理師の皆さんへ

平成30年度は、従事者届を提出する年です。調理師法に基づき、2年に1度「調理師業務従事者届」を提出する必要があります。

届出の必要な方
調理師免許を持つている方で、12月31日現在において、県内の

施設等で調理業務に従事している調理師の方
届出の方法
「調理師業務従事者届」を1月15日(火)までに提出してください。

様式は県健康増進課ホームページからダウンロードできます。
県ホームページを開き、「調理師業務従事者届」で検索してください。

届出の提出先
鹿兒島市で調理業務に従事している方
鹿兒島市以外の方
提出方法は、郵送、FAX、メール、持参のいずれでも結構です。

問合せ 県健康増進課 TEL 0992862111(内線2717、2718)、FAX 0992865556、加世田保健所 TEL 532315

学校給食用物資納入業者「指定願」受付開始

学校給食センターでは、平成31年度学校給食用物資納入業者の「指定願」を受け付けています。

指定願用紙は、学校給食センターに備え付けてあります。最新の検便証明書の写しを添付し、学校給食センターに提出してください。

対象 精肉、調味料、青果、生鮮食品、冷凍食品他
※パン、牛乳等は対象となりません。

提出期限 1月18日(金)
問合せ 学校給食センター TEL 723145

市奨学金制度について

市教育委員会では、奨学金の貸与(無利子)を行っております。毎年度4月に募集を行います。詳しくは、教育委員会総務課へお問い合わせください。

- 貸与額(月額)
高校 9000円以内
高専、専修学校 16000円以内
短大 25000円以内
大学 37000円以内

願書受付期間 4月1日(月)～5月8日(水)
※詳細については、次号でお知らせします。
問合せ 教育委員会総務課 TEL 720170

確定申告に関するご相談は確定申告電話相談センター「0」番へ

熊本国税局では、1月16日(水)から3月15日(金)までの間、所得税・消費税・贈与税の確定申告に関する電話相談に対応するため、「確定申告電話相談センター」を開設しています。

最寄りの税務署に電話していただき、音声ガイダンスに従って「0」番を選択した後、ご用件をお話ください。相談会場や受付時間などのお問合せについては、専用オペレーターがお答えします。また、お問合せの内容によっては電話を転送し、職員等がお答えします。

なお、おかけいただく時間帯によっては、つながりにくい場合や少々お待ちいただく場合がありますので、あらかじめご了承ください。
また、確定申告以外の国税に関する一般的な相談は、「熊本国税局電話相談センター」をご利用ください。

利用ください。自動音声案内によりご案内しますので、「1」番を選択していただくと、熊本国税局電話相談センターの職員がご相談をお受けします。
問合せ 知税務署 TEL 832411(自動音声案内)

平成30年中に取り壊した家屋及び未登録家屋の名義人変更及び相続人代表指定の届出について
税務課では、平成31年度固定資産税の課税事務に向けて、家屋の現況調査を行っています。

また、納税義務者が死亡した場合には、相続人代表者指定届の提出が必要です。詳しくは、税務課固定資産税

募集

水道検針業務委託人

水道検針業務委託人を募集します。希望者は、採用試験受験申込書(水道課備付け)を水道課管理係へ提出してください。

- 募集人員 1名
応募資格
昭和39年4月2日以降に出生した方で、心身ともに健康な方
市内在住の方で4月1日から勤務できる方
原動機付自転車免許以上を有する方

枕崎市男女共同参画推進懇話会委員

本市では、すべての人が性別にかかわらず、個性や能力を十分に発揮できる男女共同参画社会の実現に向け、広く市民の意見を聞くため「枕崎市男女共同参画推進懇話会」を設置しています。

懇話会は学識経験者、事業所の代表者、一般公募で選ばれた

委員で構成され、本市における男女共同参画施策に対する提言等を行っております。今年度末で現委員の任期が満了するため、委員を募集します。

- 募集人員 7名程度
応募資格
男女共同参画に関心のある市内に住所を有する方
平日に開催される会議に参加できる方
任期 平成31年4月1日～2021年3月31日(2年間)
応募方法 氏名、生年月日、住所、連絡先を電話、FAX、郵送のいずれかで連絡してください(書式は問いません)。

問合せ・申込み 企画調整課政策推進係 TEL 721111(内線219)、FAX 7219436、〒898-8501 枕崎市千代田町27番地

放送大学4月入学生

放送大学はテレビ、ラジオ、インターネットで授業を行う通信制の大学です。

働きながら学んで大学を卒業したい、学びを楽しみたいなど、さまざまな目的で、幅広い世代の方が学んでいます。現在、平成31年4月入学生を募集しています。詳しい資料を送付しますので、お気軽にお問い合わせください。

- 募集学生の種類
【教養学部】
科目履修生(6カ月在学し、希望する科目を履修)
選科履修生(1年間在学し、希望する科目を履修)
全科履修生(4年以上在学し、卒業を目指す)
【大学院】

修士科目生(6カ月在学し、希望する科目を履修)
修士選科生(1年間在学し、希望する科目を履修)
出願期間
①2月28日(木)まで
②3月1日(金)～17日(日)
※インターネットでの出願も受け付けています。

問合せ・資料請求 放送大学鹿兒島学習センター TEL 0992393811、放送大学ホームページ(http://www.ouj.ac.jp)

消費生活メモ

インターネット使用中に突然表示される偽セキュリティ警告画面にご注意!

全国の消費生活センター等には、インターネットを使用中に突然「ウイルスに感染している」等の警告画面が表示され、慌ててセキュリティソフトやサポートを契約してしまったところ、実際には偽

の警告画面と思われ、不要な契約だったという相談が多く寄せられています。【事例】パソコンでインターネットを使用していたところ、突然「ウイルスに感染した」と警告画面が表示された。大手セキュリティソフト会社のロゴと思わせる表示もあり、記載の電話番号に電話したところ、遠隔操作ソフトのインストールを指示された。さらにクレジットカード情報

の人力を求められ、不安に思いためらっていると、「今すぐ対処しないと危険」と言われ、入力した。約1時間の操作後、「3年間のサポート契約を含め10万円」と言われた。数時間後、同じ事業者らしき者から「脅威を防ぐため6万円のセキュリティソフトを入れるように」と電話があり、クレジットカード情報を伝え、また、落ち着いて考えると、パソコンに

はセキュリティソフトをインストールしており、脅威の報告もない。だまされたと思っので解約したい。(30歳代男性)

▼警告画面が表示されてもうのみにせず、慌てて連絡や契約をしないようにしましょう。不安に思った場合やトラブルになった場合は、消費生活センター等にご相談ください(消費者ホットライン188)。

消費生活に関するトラブルのご相談は枕崎市消費生活センター(市役所内)まで。TEL72-1111 内線329 ※8:30~12:00、13:00~17:15



# 市民のひろば

みなさんからのお便りを紹介するコーナーです

正月に息子が帰郷することのこと。さて、「百人一首」が取れるかな。昔は、近所の友達や家族三世代で取るのを競ったものでしたが。

「たちわかれ いなばのやまのみねにおうる まつとしきかば いまかえりこん」  
 「あつ、これは僕の歌だ。僕が取るとだど躍起になった息子は小4ぐらい？ちなみに、彼の名前は俊樹といっています」  
 「立ち別れ いなばの山の峰に生ふるまつとし聞かば 今帰りに来む」(在原行平)  
 「往なば」と因幡、「待つ」と「松」の掛詞、今、愚息は知ったでしょうか。古今和歌集のこの離別の歌、何となく身に染みる冬です。

(木場町・80代・和歌も好き) 和歌も好きさん、お便りありがとうございます。

私の家では、正月はかるたでしたので、百人一首には縁がありませんでした。この歌も馴染みがなかったのですが、インターネットで検索。確かに二つの掛詞が含まれていて、また、別れを惜しむ歌でもあり、いなくなつた人が戻ってくるように願うおまじないの歌でもあるとありました。

短い時間とは思いますが、息子さんと過ごす正月、そして、久しぶりの百人一首をお楽しみください。

★市民の皆さんからのお便りを募集しています  
 広報紙への感想や、市長・市政に対するメッセージ、地域のイベントや出来事などお寄せください。いただいたお便りはご紹介させていただく場合があります。文章は添削させていただきます。

送付先 〒898-8501 枕崎市千代田町27番地  
 「枕崎市役所総務課秘書広報係」宛  
 E-mail: koho@city.makurazaki.lg.jp  
 問合せ 総務課秘書広報係 TEL72-1111 (内線215)

## なるほど① 地域包括ケア

住み慣れた家・地域で安心して暮らし続けたいから

### みんなで防ごう 高齢者虐待

高齢者の虐待は、誰もが直面するかもしれない問題です。高齢者虐待防止法において、「虐待」を以下のように定義しています。

区分	法による定義
身体的虐待	高齢者の身体に外傷が生じ、または生じる恐れのある暴行を加えること
介護・世話の放棄・放任	高齢者を衰弱させるような著しい減食または長時間の放置、養護者以外の同居人による虐待行為の放置など、養護を著しく怠ること
心理的虐待	高齢者に対する著しい暴言または著しく拒絶的な対応その他の高齢者に著しい心理的外傷を与える言動を行うこと
性的虐待	高齢者にわいせつな行為をすることまたは高齢者をしてわいせつな行為をさせること
経済的虐待	養護者または高齢者の親族が当該高齢者の財産を不当に処分すること、その他当該高齢者から不当に財産上の利益を得ること

次のような行為は虐待になります。  
 暴力を加える＝平手打ち、つねる、殴る、蹴る、ベッドに縛り付けるなど  
 世話をしない＝入浴させない、食事を与えない、劣悪な環境で生活させるなど  
 精神的な苦痛を与える＝怒鳴る、ののしる、こども扱いする、無視するなど  
 性的な行為を強要する＝わいせつな行為をする、排泄の失敗に対して懲罰的に下半身を裸にして放置するなど  
 金銭や財産を勝手に使う＝日常生活に必要な金銭を渡さない、本人の年金を勝手に使う、本人の自宅等を無断売却するなど

高齢者虐待が起こる背景にはさまざまな要因があります。適切な介護の仕方や認知症への対応がわからないためについ手をあげてしまう、介護負担、家族関係の不仲など、そのようなとき「自分は虐待しない」と言い切れるのでしょうか。高齢者虐待は誰もが直面する可能性のある問題です。誰もが自分自身の問題として、高齢者虐待が起こらないように地域全体で支えあっていくことが大切です。

問合せ 地域包括支援センター TEL72-1111 (内線461)

### ニューイヤーフェスティバル “フラダンス&クラシックバレエ”

- 内容 市文化協会に加盟するバレエグループとフラダンスグループ(講師は市内に4名)による新春イベント「ニューイヤーフェスティバル “フラダンス&クラシックバレエ”」を開催します。今回はフラダンス、クラシックバレエなどによる踊りの祭典です。ぜひ、ご覧ください。
- 日時 1月27日(日) 午後2時(開場=午後1時30分)
- 会場 南浜館(第2展示場)

### ●入場料 無料 枕崎幼稚園作品展

- 内容 枕崎幼稚園の子どもたちによる手作りの作品展です。想像力豊かな作品が数多く展示されます。
- 会期 2月2日(土)～8日(金)
- 会場 南浜館(第1展示場、市民ギャラリー)
- 入場料 無料

■年末年始の休館日  
 12月28日(金)～1月4日(金)

## 南浜館 イベント情報

- 開 9:00～17:00 ※入館は16:30まで
- 休 毎週月曜日 ※月曜日が祝祭日の場合は翌日
- 問 TEL72-9998

### 南薩地区秀作展～第73回南日本美術展から

- 内容 鹿児島市で開催される第73回南日本美術展の作品の中から南薩地区(枕崎、南さつま、南九州、指宿)関係作家の作品を展示する「南薩地区秀作展」を開催します。
- 会期 1月14日(月)まで
- 会場 南浜館(第1展示場、市民ギャラリー)
- 展示品 平面作品、陶芸などの立体作品
- 観覧料 無料

## まくらざき 学校自慢



## 別府中学校

問合せ TEL76-2012



本校は全校生徒60名、教職員16名と、市内の小・中学校で一番小さな学校ですが、毎日、地域・保護者と一体になって、全生徒の心身の調和のとれた充実した教育活動を展開しています。校区高台から見る別府大地の茶畑と、東シナ海にはっきり浮かぶ開聞岳の眺めは、まさに風光明媚と言えるでしょう。そんな素晴らしい環境に私たちの「別府中学校」があります。

### ①すべての「つなぎ」の基礎になる、運動の日常化・実践化

一昨年末まで県の指定を受けた「たくましい“かごしまっ子”」育成推進事業をベースに、朝ランの常時実施等、さらに実践を伝統に昇華させようと全員が頑張っています。



### ②小・中連携教育の推進&一園二校の交流推進&別府中同窓会の生涯教育の推進

こども園から小・中連携と、約12年間のつなぎが地域に根ざしており、親子ともに素晴らしい人格形成に役立っています。



- 授業改善や合同研修、小学校への英語の乗り入れ授業等
- 月一回定期実施の小・中連携部会、小中合同空き瓶回収等の合同行事の開催
- こども園年長さん、小6、中1の体育大会・文化祭等への相互参加
- 一園二校合同教育講演会、別府中同窓会球技大会



### ③確かな学力の育成

- 「分かる」→「できる」までの見届け、豊かな表現力の育成、ユニバーサルデザインの授業の推進

- 個に応じた指導の推進、個人比較アップ率70%の達成・県平均以上の生徒70%、毎週木曜日+隔週火曜日のゆうきタイムでの基礎的事項の徹底(教科担指導→家庭学習→教え合い学習)

### ④地域と連携、地域に発信する教育活動、特色ある教育活動

- 火曜と金曜に保護者輪番で、あいさつ運動と安全パトロールに取り組んでくれています。
- 各種コンクールや新聞投稿等へ積極的に取り組んでいます。少年の主張鹿児島県大会(地区代表):優良賞 鹿児島県青少年育成県民会議「家庭の日」作品募集事業:標語の部 最優秀賞 全国小・中学校作文コンクール:読売新聞鹿児島支局長賞 椋鳩十文学記念館賞:椋鳩十賞(最優秀賞)・学校賞
- ふるさと学習による地域の良さ発見、HP・facebook等での情報発信

### ⑤キャリア教育・心の教育の推進

- 「行事の縦割り活動」を教師の指導→上級生下級生への指導へ進化
- 茶摘み体験学習、農業体験学習、体育大会集団演技・応援団指導、駅伝大会取り組み等



## 新刊紹介



●西郷隆盛と枕崎の縁(えにし) 北川 忠武(著) 枕崎観光ボランティアクラブ



○月のかたち 毎日変わり続ける月のようすがわかる 藤井 旭(監修) 写眞 ぼるぶ出版

- ラストラン/あさの あつこ(著) /幻冬舎
- 海耕記 原耕が鯉群に翔けた夢/福田 忠弘(著)/筑波書房
- それしかないわけないでしょう/ヨシタケ シンスケ(著)/白泉社
- 変化球男子/MG.ヘネシー(作) 杉田 七重(訳)/鈴木出版
- 一般書 ○児童書

ホームページですべての新着本の情報を掲載しています。ご利用ください。 <https://www.city.makurazaki.lg.jp/site/library/>

## 休館のお知らせ

1月14日(月)～28日(月)は、本の点検・館内整理、その他の作業を行うため休館いたします。ご迷惑をおかけしますがよろしくお願いいたします。 ※本の返却はブックポストをご利用ください。(CD・紙芝居は破損するおそれがあるため除く)

## 新春本の福袋

期間 1月4日(金)～  
 内容 通常の貸出冊数(5冊)に追加して借りることができます(30セット限定)。また、1月は特別整理期間で休館になるため、貸出期間が通常より長くなります。

## イベント

### 古本市

日時 1月5日(土) 午前9時30分～  
 場所 玄関エントランス

## 図書館だより No.321

市立図書館 ☎ 72-9254  
 ホームページ <http://city.makurazaki.lg.jp/site/library/>  
 ★開館時間 9:30～18:00

### カレンダー 1月10日～2月9日

日	月	火	水	木	金	土
				10	11	12
13	14	15	16	17	18	19
20	21	22	23	24	25	26
27	28	29	30	31	1	2
3	4	5	6	7	8	9

☐ 休館日



## 1月の納税

### 固定資産税第4期

休日納付窓口開設日：1月20日(日) 午前8時30分～午後5時15分  
 納期限：1月31日(木) / 口座再振替日：2月28日(木)  
 問合せ 税務課管理収納係 TEL72-1111(内線152・153)

## 消防本部からのお知らせ

●火災・救急等発生状況(平成30年11月1日～30日)  
 火災発生件数 2件(11件) 救急出場件数 89件(966件)  
 救助出動件数 2件(16件) ※( )内は平成30年の累計

### ●平成31年消防出初式について

1月6日(日)午前9時から、塩浜公園運動場にて消防出初式が開催されます。火の神乙女太鼓「爽」の皆さんによるオープニングセレモニーや県消防・防災ヘリコプター「さつま」による訓練披露が行われます。※雨天の場合、式典は中止となります。

### 火の用心と救急車の適正利用をお願いします。

問合せ 市消防本部 TEL72-0049

## 日曜・祝日在宅医

※午前9時～午後5時  
 ※市立病院(小児)は午前10時～午後5時

月日	内科	外科	特別
1/1	サザン・リージョン病院 TEL(72)1351	サザン・リージョン病院 TEL(72)1351	
2	茅野内科医院 TEL(72)1006	久木田整形外科病院 TEL(72)3155	
3	有山内科 TEL(72)5811	小原病院 TEL(72)2226	
6	市立病院 TEL(72)0303	サザン・リージョン病院 TEL(72)1351	市立病院(小児) TEL(72)0303
13	小原病院 TEL(72)2226	小原病院 TEL(72)2226	神島内科クリニック TEL(73)2121 市立病院(小児) TEL(72)0303
14	国見内科医院 TEL(72)0066	尾辻病院 TEL(72)5001	にしだ泌尿器科 TEL(73)5556
20	サザン・リージョン病院 TEL(72)1351	サザン・リージョン病院 TEL(72)1351	市立病院(小児) TEL(72)0303
27	市立病院 TEL(72)0303	小原病院 TEL(72)2226	松山医院(耳鼻) TEL(72)5050 市立病院(小児) TEL(72)0303
2/3	有山内科 TEL(72)5811	久木田整形外科病院 TEL(72)3155	市立病院(小児) TEL(72)0303
10	茅野内科医院 TEL(72)1006	サザン・リージョン病院 TEL(72)1351	市立病院(小児) TEL(72)0303
11	小原病院 TEL(72)2226	小原病院 TEL(72)2226	立神内科クリニック TEL(72)7711

## 指定給水工事当番店

工事店名	日	月	火	水	木	金	土
(株)板敷組 TEL(76)2025			1	2	3	4	5
(株)井上工業 TEL(72)2749	6	7	8	9	10	11	12
(株)今給黎建設 TEL(72)6111	13	14	15	16	17	18	19
白沢水道工事店TEL(73)2696 (有)白松水道土木TEL(72)8500	20	21	22	23	24	25	26
(有)萩原工業所 TEL(72)2400	27	28	29	30	31	1	2
長野建設(株) TEL(72)1345	3	4	5	6	7	8	9

※給水管の漏水等は指定当番店に連絡ください

## まちのカレンダー

1月10日～2月15日

●は、「高齢者元気度アップ・ポイント事業」の対象事業

日(曜日)	行事名	場 所 時 間	問合せ
<b>1月</b>			
13(日)	ぜんざいをたべよう!	片平山児童センター 10:00～12:00 ※なくなり次第終了	片平山児童センター TEL(73)1333
15(火)	初妊婦講座	健康センター 9:00～11:40	健康センター TEL(72)7176
17(木)	子育てサロン	健康センター 9:45～11:30	健康センター TEL(72)7176
18(金)	市民あいさつ運動の日	市民全体で声かけ・あいさつに取り組みましょう。	生涯学習課 TEL(72)0170
20(日)	ツキイチクッキング教室	健康センター 10:00～12:30 【対象】概ね19歳～39歳	健康センター TEL(72)7176
	まくらざき朝市	枕崎港内港 7:00～11:00	枕崎商工会議所 TEL(72)3341
21(月)	母子健康手帳交付	健康センター 受付9:00～11:30	健康センター TEL(72)7176
22(火)	●男性料理教室	立神センター 10:00～12:30	健康センター TEL(72)7176
25(金)	●食生活改善推進員によるクッキング教室	健康センター 10:00～12:30	健康センター TEL(72)7176
26(土)	●勉学の道歩こう会	桜山小学校⇄久志 8:30～12:30 【対象】小・中学生、一般	桜山地区公民館 TEL(72)2267
<b>2月</b>			
1(金)	●高齢者と別府小1年生とのふれあい交流「むかしの遊び」	別府小学校 9:30～11:00 【対象】別府小1年生	別府地区公民館 TEL(76)2010
2(土)	●昔のおもちゃで遊ぼう	枕崎地区公民館 10:00～12:00 【対象】小・中学生、一般	枕崎地区公民館 TEL(72)9289
	●工作を楽しもう	立神地区公民館 10:00～11:30 【対象】小・中学生	立神地区公民館 TEL(72)1693
4(月)	母子健康手帳交付	健康センター 受付9:00～11:30	健康センター TEL(72)7176
9(土)	●パレンタインのチョコ作り	桜山地区公民館 13:30～16:00 【対象】小・中学生、保護者	桜山地区公民館 TEL(72)2267
	●チョコレートマフィン作り	立神地区公民館 13:30～15:30 【対象】小・中学生、保護者	立神地区公民館 TEL(72)1693
10(日)	●パレンタインクッキング～スイートチョコカップを作ろう～	片平山児童センター 13:00～15:00 【対象】小学生 【定員】6名程度 材料費実費 ※要予約(1/30まで)	片平山児童センター TEL(73)1333
12(火)	初妊婦講座	健康センター 9:00～11:40	健康センター TEL(72)7176
13(水)	●男性料理教室	健康センター 10:00～12:30	健康センター TEL(72)7176

### 今月の題字

かいと  
下園 凱斗さん

枕崎小学校6年

私の将来の夢は、習字の先生になることです。みんなに習字の楽しさを教えたいです。

# 枕崎

## 国民年金

市民生活課国民年金係 TEL72-1111 内線145  
 ●ねんきん定期便専用ダイヤル(特別便) TEL0367000144  
 ●ねんきんダイヤル(一般的な相談) TEL05700051165  
 ●IP電話・PHSからはTEL03670001165

### 新成人のみなさんへ

## はじめての国民年金ここがポイント 知って得する年金あれこれ

Q 年金ってなんですか?

A 年金制度は、働いている現役世代のみんなが、引退した世代や、いざというときの生活を支えようという考えで作られた仕組みです。具体的には、若いときに年金に加入して保険料を納め続けることで、年をとったときや、万が一の病気やケガで障害が残ったとき、家族の働き手が亡くなったときなどに、年金として生活費を受け取ることができる制度です。

公的年金制度は、現役で働く世代がお年寄りの世代の年金を負担するという「世代と世代の支えあい」が基本になっています。

Q 20歳になったら必ず国民年金に加入するのですか?

◎年金受給者が亡くなられたら受給権消滅(死亡届・未支給分請求)の手続きが必要です。

A 基本的に、日本国内に住する20歳以上60歳未満の方はすべて国民年金に加入することが法律で義務付けられています。

### 被保険者の種類

①自営業、農林水産業、学生、パート、無職の方は国民年金に加入し、国民年金の保険料を納めます。このような方を国民年金の第1号被保険者といいます。

②会社員、公務員で厚生年金や共済年金に加入している方は、国民年金の保険料を直接納めることはありません。これは加入している制度が加入者に代わって国民年金に必要な費用を負担しているからです。このような方を国民年金の第2号被保険者といいます。

※20歳以前から第2号被保険者の方は20歳になっても国民年金の加入手続きは不要です。  
 ③第2号被保険者に扶養されている20歳から60歳までの配偶者も国民年金の保険料を直接納めることはありません。これも加入している制度が加入者に代わって国民年金に必要な費用を負担しているからです。このような方を国民年金の第3号被保険者といいます。

Q 毎月の保険料が支払えない! どうしたらいいですか?

A 所得が少ないなど、保険料を納めることが経済的に困難な場合には、本人の申請手続きによって承認を受けると、保険料の納付が免除または猶予される「免除制度」があります。学生の方には、在学期間中の保険料納付が猶予される「学生納付特例制度」があります。

なお、保険料を未納のまま放置すると、将来の「老齢基礎年金」や、「遺族基礎年金」を受け取ることができない場合があります。必ず、保険料を納めるか、納めることが困難な場合は免除制度をご利用ください。

## 人のうごき

※平成30年12月1日現在

男性	9,830人 (-11)
女性	11,632人 (-23)
合計	21,462人 (-34)
世帯	10,908世帯 (-9)

( )内は前月との比較

※掲載希望のあった方のみ掲載しています。(敬称略)

氏名	年齢	住所	氏名	年齢	住所
立石 節子	88	明和町	白澤 一閃	健一	白沢西町
下園 悟	81	宮前町	田野 杏将	将吾	大塚北町
宮路 ハル	91	立神本町	中尾 キミ	91	まかや町
水流 勝徳	74	桜山町	茅野 三郎	70	清水町
中尾 キミ	91	まかや町	宮路 ハル	91	立神本町
下園 悟	81	宮前町	水流 勝徳	74	桜山町
宮路 ハル	91	立神本町	中尾 キミ	91	まかや町
水流 勝徳	74	桜山町	茅野 三郎	70	清水町
中尾 キミ	91	まかや町	宮路 ハル	91	立神本町
茅野 三郎	70	清水町	水流 勝徳	74	桜山町
宮路 ハル	91	立神本町	中尾 キミ	91	まかや町
水流 勝徳	74	桜山町	茅野 三郎	70	清水町
中尾 キミ	91	まかや町	宮路 ハル	91	立神本町
下園 悟	81	宮前町	水流 勝徳	74	桜山町
宮路 ハル	91	立神本町	中尾 キミ	91	まかや町
水流 勝徳	74	桜山町	茅野 三郎	70	清水町
中尾 キミ	91	まかや町	宮路 ハル	91	立神本町
茅野 三郎	70	清水町	水流 勝徳	74	桜山町
宮路 ハル	91	立神本町	中尾 キミ	91	まかや町
水流 勝徳	74	桜山町	茅野 三郎	70	清水町
中尾 キミ	91	まかや町	宮路 ハル	91	立神本町
茅野 三郎	70	清水町	水流 勝徳	74	桜山町
宮路 ハル	91	立神本町	中尾 キミ	91	まかや町
水流 勝徳	74	桜山町	茅野 三郎	70	清水町
中尾 キミ	91	まかや町	宮路 ハル	91	立神本町
茅野 三郎	70	清水町	水流 勝徳	74	桜山町
宮路 ハル	91	立神本町	中尾 キミ	91	まかや町
水流 勝徳	74	桜山町	茅野 三郎	70	清水町
中尾 キミ	91	まかや町	宮路 ハル	91	立神本町
茅野 三郎	70	清水町	水流 勝徳	74	桜山町
宮路 ハル	91	立神本町	中尾 キミ	91	まかや町
水流 勝徳	74	桜山町	茅野 三郎	70	清水町
中尾 キミ	91	まかや町	宮路 ハル	91	立神本町
茅野 三郎	70	清水町	水流 勝徳	74	桜山町
宮路 ハル	91	立神本町	中尾 キミ	91	まかや町
水流 勝徳	74	桜山町	茅野 三郎	70	清水町
中尾 キミ	91	まかや町	宮路 ハル	91	立神本町
茅野 三郎	70	清水町	水流 勝徳	74	桜山町
宮路 ハル	91	立神本町	中尾 キミ	91	まかや町
水流 勝徳	74	桜山町	茅野 三郎	70	清水町
中尾 キミ	91	まかや町	宮路 ハル	91	立神本町
茅野 三郎	70	清水町	水流 勝徳	74	桜山町
宮路 ハル	91	立神本町	中尾 キミ	91	まかや町
水流 勝徳	74	桜山町	茅野 三郎	70	清水町
中尾 キミ	91	まかや町	宮路 ハル	91	立神本町
茅野 三郎	70	清水町	水流 勝徳	74	桜山町
宮路 ハル	91	立神本町	中尾 キミ	91	まかや町
水流 勝徳	74	桜山町	茅野 三郎	70	清水町
中尾 キミ	91	まかや町	宮路 ハル	91	立神本町
茅野 三郎	70	清水町	水流 勝徳	74	桜山町
宮路 ハル	91	立神本町	中尾 キミ	91	まかや町
水流 勝徳	74	桜山町	茅野 三郎	70	清水町
中尾 キミ	91	まかや町	宮路 ハル	91	立神本町
茅野 三郎	70	清水町	水流 勝徳	74	桜山町
宮路 ハル	91	立神本町	中尾 キミ	91	まかや町
水流 勝徳	74	桜山町	茅野 三郎	70	清水町
中尾 キミ	91	まかや町	宮路 ハル	91	立神本町
茅野 三郎	70	清水町	水流 勝徳	74	桜山町
宮路 ハル	91	立神本町	中尾 キミ	91	まかや町
水流 勝徳	74	桜山町	茅野 三郎	70	清水町
中尾 キミ	91	まかや町	宮路 ハル	91	立神本町
茅野 三郎	70	清水町	水流 勝徳	74	桜山町
宮路 ハル	91	立神本町	中尾 キミ	91	まかや町
水流 勝徳	74	桜山町	茅野 三郎	70	清水町
中尾 キミ	91	まかや町	宮路 ハル	91	立神本町
茅野 三郎	70	清水町	水流 勝徳	74	桜山町
宮路 ハル	91	立神本町	中尾 キミ	91	まかや町
水流 勝徳	74	桜山町	茅野 三郎	70	清水町
中尾 キミ	91	まかや町	宮路 ハル	91	立神本町
茅野 三郎	70	清水町	水流 勝徳	74	桜山町
宮路 ハル	91	立神本町	中尾 キミ	91	まかや町
水流 勝徳	74	桜山町	茅野 三郎	70	清水町
中尾 キミ	91	まかや町	宮路 ハル	91	立神本町
茅野 三郎	70	清水町	水流 勝徳	74	桜山町
宮路 ハル	91	立神本町	中尾 キミ	91	まかや町
水流 勝徳	74	桜山町	茅野 三郎	70	清水町
中尾 キミ	91	まかや町	宮路 ハル	91	立神本町
茅野 三郎	70	清水町	水流 勝徳	74	桜山町
宮路 ハル	91	立神本町	中尾 キミ	91	まかや町
水流 勝徳	74	桜山町	茅野 三郎	70	清水町
中尾 キミ	91	まかや町	宮路 ハル	91	立神本町
茅野 三郎	70	清水町	水流 勝徳	74	桜山町
宮路 ハル	91	立神本町	中尾 キミ	91	まかや町
水流 勝徳	74	桜山町	茅野 三郎	70	清水町
中尾 キミ	91	まかや町	宮路 ハル	91	立神本町
茅野 三郎	70	清水町	水流 勝徳	74	桜山町
宮路 ハル	91	立神本町	中尾 キミ	91	まかや町
水流 勝徳	74	桜山町	茅野 三郎	70	清水町
中尾 キミ	91	まかや町	宮路 ハル	91	立神本町
茅野 三郎	70	清水町	水流 勝徳	74	桜山町
宮路 ハル	91	立神本町	中尾 キミ	91	まかや町
水流 勝徳	74	桜山町	茅野 三郎	70	清水町
中尾 キミ	91	まかや町	宮路 ハル	91	立神本町
茅野 三郎	70	清水町	水流 勝徳	74	桜山町
宮路 ハル	91	立神本町	中尾 キミ	91	まかや町
水流 勝徳	74	桜山町	茅野 三郎	70	清水町
中尾 キミ	91	まかや町	宮路 ハル	91	立神本町
茅野 三郎	70	清水町	水流 勝徳	74	桜山町
宮路 ハル	91	立神本町	中尾 キミ	91	まかや町
水流 勝徳					