

# 枕崎市人事行政の運営等の状況

## 第1 給与・定員管理等について

### 1 総括

#### (1) 人件費の状況(普通会計決算)

区分	住民基本台帳人口 (平成20年度末)	歳出額 A	実質収支	人件費 B	人件費率 B/A	(参考) 19年度の人件費率
	人	千円	千円	千円	%	%
20年度	24,425	9,448,926	186,914	2,185,580	23.1	23.5

#### (2) 職員給与費の状況(普通会計決算)

区分	職員数 A	給与費				一人当たり 給与費 B/A	(参考)類似団体平均 一人当たり給与費
		給料	職員手当	期末・勤勉手当	計 B		
	人	千円	千円	千円	千円	千円	千円
20年度	231	980,770	96,370	426,896	1,504,036	6,511	6,132

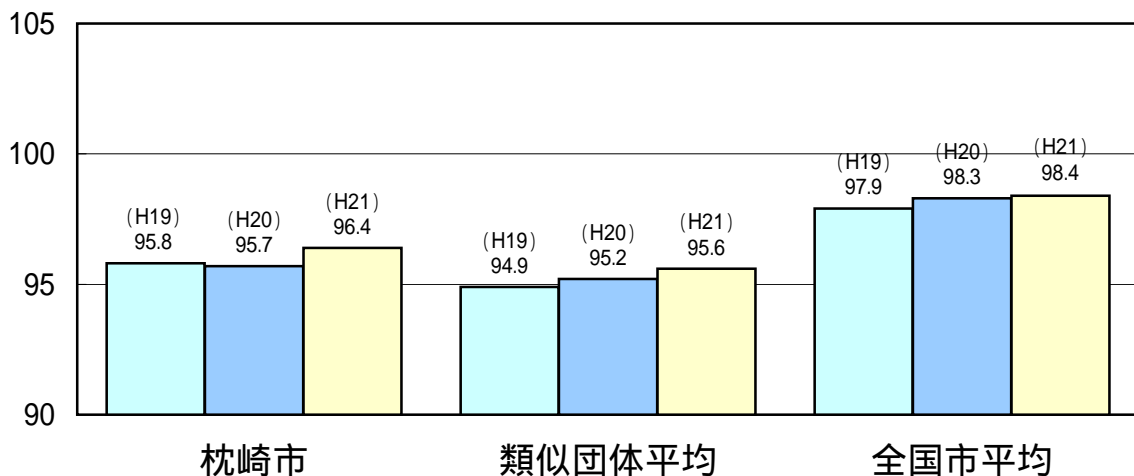
- (注) 1 職員手当には退職手当を含まない。  
2 職員数は、平成20年4月1日現在の人数である。

#### (3) 特記事項

##### 職員給料のカット状況

- ・ H16.10.1～H20.3.31 一律 5%カット
- ・ H20.4.1～H23.3.31 7級職員 7% 6級職員 6% 5級及び4級職員 5%  
3級職員 4% 2級職員 3% 1級職員 2% のカット

#### (4) ラスパイレス指数の状況(各年4月1日現在)



- (注) 1 ラスパイレス指数とは、国家公務員の給与水準を100とした場合の地方公務員の給与水準を示す指数である。  
2 類似団体平均とは、人口規模、産業構造が類似している団体のラスパイレス指数を単純平均したものである。

#### (5) 給与改定の状況

国の人事院勧告・鹿児島県の人事委員会勧告を尊重し、改定を行います。

21年度の改定については、国の勧告とおり月例給は(改定率 0.22%)、特別給(ボーナス)は(年間支給4.15月)。

## 2 職員の平均給与月額、初任給等の状況

### (1) 職員の平均年齢、平均給料月額及び平均給与月額の状況(平成21年4月1日現在)

#### 一般行政職

区 分	平均年齢	平均給料月額	平均給与月額	平均給与月額 (国ベース)
枕崎市	46.7 歳	355,820 円	392,590 円	378,031 円
鹿児島県	44.0 歳	330,385 円	405,137 円	367,420 円
国	41.5 歳	325,521 円		391,770 円
類似団体	43.3 歳	328,447 円	379,013 円	355,660 円

#### 技能労務職

区 分	平均年齢	平均給料月額	平均給与月額	平均給与月額 (国ベース)
枕崎市	47.7 歳	348,554 円	365,454 円	361,685 円
うち給食調理員	46.6 歳	338,517 円	356,598 円	355,426 円
うち学校用務員	46.2 歳	349,441 円	360,807 円	355,274 円
うち自動車運転手	59.0 歳	401,090 円	428,099 円	415,340 円
鹿児島県	47.8 歳	328,429 円	384,954 円	362,564 円
国	49.2 歳	285,548 円		322,737 円
類似団体	歳	円	円	円

#### 教育職

区 分	平均年齢	平均給料月額	平均給与月額
枕崎市	46.8 歳	394,488 円	458,967 円
鹿児島県	41.3 歳	354,147 円	422,027 円
類似団体	歳	円	円

- (注) 1 「平均給料月額」とは、平成21年4月1日現在における各職種ごとの職員の基本給の平均である。  
 2 「平均給与月額」とは、給料月額と毎月支払われる扶養手当、住居手当、時間外勤務手当などのすべての諸手当の額を合計したものであり、地方公務員給与実態調査において明らかにされているものである。  
 また、「平均給与月額(国ベース)」は、国家公務員の平均給与月額には時間外勤務手当、特殊勤務手当等の手当が含まれていないことから、比較のため国家公務員と同じベースで再計算したものである。

### (2) 職員の初任給の状況(平成21年4月1日現在)

区 分	枕崎市	鹿児島県	国	
一般行政職	大学卒	168,756 円	163,590 円	172,200 円
	高校卒	137,298 円	133,095 円	140,100 円
技能労務職	高校卒	137,298 円	139,365 円	-
	中学卒	-	122,740 円	-

### (3) 職員の経験年数別・学歴別平均給料月額の状況(平成21年4月1日現在)

区 分	経験年数10年	経験年数15年	経験年数20年	
一般行政職	大学卒	259,160 円	302,955 円	327,418 円
	高校卒	187,016 円	244,416 円	310,840 円
技能労務職	高校卒	- 円	271,130 円	324,235 円
	中学卒	- 円	- 円	- 円

- 一般行政職 大学卒 経験年数10年該当者はいないため経験年数9年の職員を掲載  
 一般行政職 高校卒 経験年数10年該当者はいないため経験年数6年の職員を掲載  
 一般行政職 高校卒 経験年数15年該当者はいないため経験年数14年の職員を掲載  
 技能労務職 高校卒 経験年数20年該当者はいないため経験年数21年の職員を掲載

### 3 一般行政職の級別職員数等の状況

#### (1) 一般行政職の級別職員数の状況(平成21年4月1日現在)

区 分	標 準 的 な 職 務 内 容	職 員 数	構 成 比
7 級	統括課長の職務	1 人	0.5%
6 級	(1)課長・室長・所長・園長・事務長・事務局長・医師 (2)職務の内容及び責任の程度が前号と同等と認められる職務	21 人	11.1%
5 級	(1)係長・参事補の職務 (2)職務の内容及び責任の程度が前号と同等と認められる職務	64 人	33.9%
4 級	主査の職務	93 人	49.2%
3 級	主任の職務	6 人	3.2%
2 級	主事・技師の職務	4 人	2.1%
1 級	主事補・技師補又は主事・技師の職務	0 人	0.0%

(注) 1 枕崎市の給与条例に基づく給料表の級区分による職員数である。

2 標準的な職務内容とは、それぞれの級に該当する代表的な職務である。

	1 級	2 級	3 級	4 級	5 級	6 級	7 級	8 級
平成21年の構成比	0.0%	2.1%	3.2%	49.2%	33.9%	11.1%	0.5%	-
1年前の構成比	0.0%	2.2%	3.8%	51.9%	31.2%	10.4%	0.5%	-
5年前の構成比	1.0%	0.5%	2.0%	1.0%	2.5%	44.5%	36.6%	11.9%

(注)平成18年に8級制から7級制に変更している。(旧給料表の1級及び2級並びに4級及び5級をそれぞれ統合)

#### (2) 昇給への勤務成績の反映状況

6級以上の職員について、勤務評定による昇給査定実施

### 4 職員の手当の状況

#### (1) 期末手当・勤勉手当

枕 崎 市	鹿 児 島 県	国
1人当たり平均支給額(平成20年度) 1,887 千円	1人当たり平均支給額(平成20年度) 1,766 千円	
(平成20年度支給割合) 期末手当 3.00 月分 勤勉手当 1.50 月分 ( )月分 ( )月分	(平成20年度支給割合) 期末手当 3.00 月分 勤勉手当 1.45 月分 ( 1.60 )月分 ( 0.75 )月分	(平成20年度支給割合) 期末手当 3.00 月分 勤勉手当 1.50 月分 ( 1.60 )月分 ( 0.75 )月分
(加算措置の状況) 職制上の段階、職務の級等による加算措置 5～15%	(加算措置の状況) 職制上の段階、職務の級等による加算措置 ・役職加算 5～20% ・管理職加算 10%	(加算措置の状況) 職制上の段階、職務の級等による加算措置 ・役職加算 5～20% ・管理職加算 10～25%

(注) ( )内は、再任用職員に係る支給割合である。

#### 【参考】 勤勉手当への勤務実績の反映状況

6級以上の職員について、勤務成績を勤勉手当率に反映させている

(2) 退職手当(平成21年4月1日現在)

枕 崎 市			国		
(支給率)	自己都合	勸奨・定年	(支給率)	自己都合	勸奨・定年
勤続20年	23.50 月分	30.55 月分	勤続20年	23.50 月分	30.55 月分
勤続25年	33.50 月分	41.34 月分	勤続25年	33.50 月分	41.34 月分
勤続35年	47.50 月分	59.28 月分	勤続35年	47.50 月分	59.28 月分
最高限度額	59.28 月分	59.28 月分	最高限度額	59.28 月分	59.28 月分
その他の加算措置 (退職時特別昇給 なし) 定年前早期退職特例措置(2~20%加算)			その他の加算措置 定年前早期退職特例措置(2~20%加算)		
1人当たり平均支給額 19,569 千円 26,704 千円					

(注)退職手当の1人当たり平均支給額は、20年度に退職した職員に支給された平均額である。

(3) 地域手当

(平成21年4月1日現在)

本市においては、制度及び支給実績はありません。

(4) 特殊勤務手当(平成21年4月1日現在)

支給実績(平成20年度決算)		1,064 千円	
支給職員1人当たり平均支給年額(平成20年度決算)		26,600 円	
職員全体に占める手当支給職員の割合(平成20年度)		16.33 %	
手当の種類(手当数)		12 種類	
手当の名称	主な支給対象職員	主な支給対象業務	左記職員に対する支給単価
税務事務手当	税務事務に従事する職員(税務課)	訪問して行う市税賦課又は徴収業務	賦課業務:1日 230円 徴収業務:1日 300円
防疫作業手当	防疫作業に従事する職員(市民生活課・健康課)	感染症発生区域においての患者の救護作業及び感染予防業務	1日 1,000円
行旅病人等取扱業務手当	福祉事務所	行旅病人の保護移送又は行旅死亡者の収容作業業務	病人の保護移送:1件 1,000円 死亡者の収容 :1体 4,200円
特殊自動車運転業務	特殊自動車運転手(建設課)	ブルドーザー・グレーダ等の特種自動車の運転業務	ブルドーザー:1時間 120円 グレーダ等:1時間 110円
清掃作業手当	清掃作業に従事する職員(市民生活課)	廃棄物の処理作業業務	1日 500円
へい死動物処理作業手当	市民生活課	へい死動物の収集処理業務	1体 500円
保健指導手当	保健指導に当たる保健師(健康課)	結核患者等への保健指導業務	1日 1,000円
福祉手当	生活保護法に基づく現業及び指導監督を行う職員(福祉事務所)	生活保護業務並びに保育所・老人福祉施設・身障者措置業務	1月 5,000円
用地交渉手当	公共用地取得のための交渉に従事する職員(建設課・農政課)	公共用地取得業務	1回 200円
電気取扱業務手当	電気工作物保安・管理有資格者(総務課)	電気工作物の保安業務	1月 4,000円
有毒薬品取扱手当	人体に有害な薬品を取り扱う職員(水産商工課)	人体に危険性を有する薬品取扱業務	1月 1,000円
災害応急作業等手当	自然災害・大規模な事故等による警備・救助等に従事する職員	災害時の応急作業及び警備・救助業務	1日 500円

(5)時間外勤務手当

支給実績(平成20年度決算)	17,441 千円
職員1人当たり平均支給年額(平成20年度決算)	71 千円
支給実績(平成19年度決算)	21,859 千円
職員1人当たり平均支給年額(平成19年度決算)	116 千円

(6)その他の手当(平成21年4月1日現在)

手当名	内容及び支給単価	国の制度との異同	国の制度と異なる内容	支給実績(平成20年度決算)	支給職員1人当たり平均支給年額(平成20年度決算)
扶養手当	・配偶者 月 13000円 ・配偶者以外の扶養親族 月 6500円 ・配偶者のいない扶養親族のうち1人目 月 11000円 ・扶養親族のうち16歳に達する年度始めから22歳に達する年度末まで 月 5000円 加算	同		42,726 千円	260,523 円
住居手当	・借家(家賃が12000円を超える) 1月(家賃相当額-23000円)/2+11000円 ただし27000円を上限 ・自宅(持家)1月 2500円	異	国は持ち家の場合取得後5年以内	14,610 千円	88,547 円
通勤手当	片道1Km以上の距離に対応 1月 1km:1600円 以下 1Km増えるごとに700円ずつ加算 最高 19Km以上 14200円	異	2~5km:2000円 5~10":4100円 10~15":6500円 以降5Kmごと:700円加算 最高60km以上:24500円	6,449 千円	31,304 円
管理職手当	課長級:1月 給料月額4%	異		4,958 千円	198,314 円
宿日直手当	宿日直勤務1回につき 4200円	同		357 千円	178,500 円

5 特別職の報酬等の状況(平成21年4月1日現在)

区分	給料	月額	等
給料	市長	585,780 (751,000) 円	(参考)類似団体における最高/最低額 940,000 円 / 259,000 円
	副市長	519,200 (590,000) 円	769,000 円 / 249,000 円
報酬	議長	362,600 (370,000) 円	598,000 円 / 230,000 円
	副議長	286,160 (292,000) 円	522,000 円 / 200,000 円
	議員	269,500 (275,000) 円	465,000 円 / 180,000 円
期末手当	市長	(平成20年度支給割合) 3.25 月分	
	副市長 議長 副議長 議員	(平成20年度支給割合) 3.25 月分	
退職手当	市長	(算定方式) 給料本則額の月額 × 40/100 × 在職月数	(支給時期) 任期終了後
	副市長	" × 35/100 × "	"

(注) 1 給料及び報酬の( )内は、減額措置を行う前の金額である。  
2 退職手当の「1期の手当額」は、4月1日現在の給料月額及び支給率に基づき、1期(4年=48月)勤めた場合における退職手当の見込額である。

## 6 職員数の状況

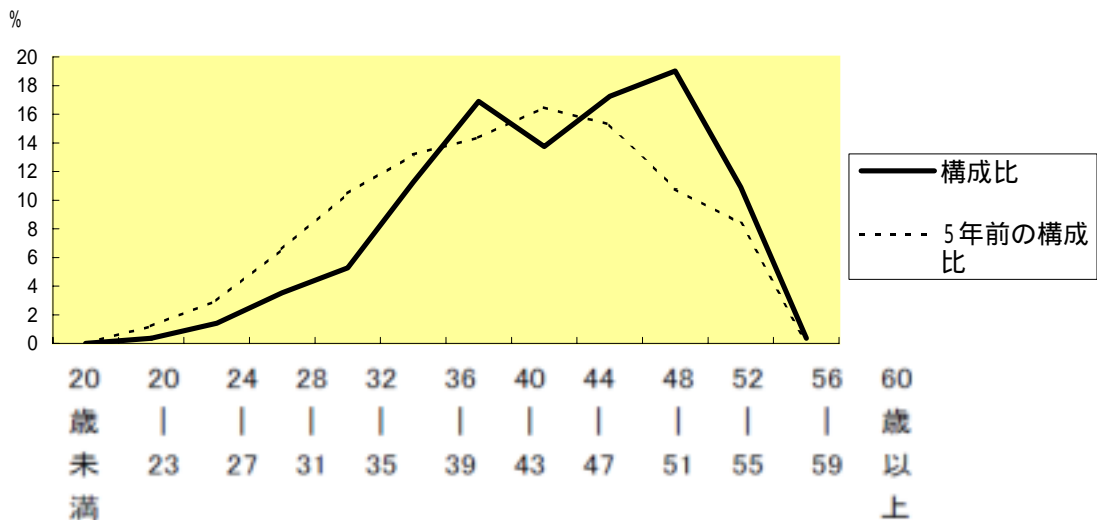
### (1)部門別職員数の状況と主な増減理由

(各年4月1日現在)

区 分 部 門		職 員 数		対 前 年 増 減 数	主 な 増 減 理 由
		平 成 21 年	平 成 20 年		
普 通 会 計 部 門	議 会	6	6	0	
	一 般	59	58	1	総務課付(県庁職員研修)
	行 政	22	23	1	管理収納係業務減員
	農 林 水 産	28	28	0	
	商 工	4	4	0	
	土 木	16	17	1	財産管理係減員
	民 生	24	30	6	妙見の里民間委託
計	172	180	8	1 機構改革により課長職減員 <参考> 人口10,000人当たり職員数 70.42 人 (類似団体の人口10,000人当たり職員数 73.32 人)	
教 育 部 門	54	52	2	給食調理員増員	
消 防 部 門			0		
小 計	226	232	6	0 <参考> 人口10,000人当たり職員数 92.53 人 (類似団体の人口10,000人当たり職員数 96.38 人)	
公 営 企 業 等 会 計 部 門	病 院	17	20	3	看護師・医師減員
	水 道	18	19	1	管理係減員
	下 水 道	9	9	0	
	そ の 他	14	14	0	
小 計	58	62	4		
合 計	284	294	10	<参考> 人口10,000人当たり職員数 116.27 人	

(注) 1 職員数は一般職(教育長を含む)に属する職員数である。

### (2)年齢別職員構成の状況(平成21年4月1日現在)



区 分	20歳 未満	20歳 23歳	24歳 27歳	28歳 31歳	32歳 35歳	36歳 39歳	40歳 43歳	44歳 47歳	48歳 51歳	52歳 55歳	56歳 59歳	60歳 以上	計
職員数	0人	1人	4人	10人	15人	32人	48人	39人	49人	54人	31人	1人	284人

### (3)定員管理の数値目標及び進捗状況

#### 平成17年4月1日～平成22年4月1日における定員管理の数値目標

平成17年4月1日 職員数	平成22年4月1日 職員数(数値目標)	純減数	純減率
人 327	人 291	人 36	% 11.0

#### (参考)「新定員適正化計画」における定員管理の数値目標(数・率)

計 画 期 間		数 値 目 標
始 期	終 期	
平成17年4月1日	平成26年4月1日	67人・20%の純減

#### 定員管理の数値目標の年次別進捗状況(実績)の概要

(各年4月1日現在)

部 門	区 分	17年	18年	19年	20年	21年	17～21年	(参考)
		計画始期	1年目	2年目	3年目	4年目	計	数値目標
一般行政	職員数	204	195	190	180	172	-	189
	増減		9	5	10	8	32	15
教 育	職員数	55	55	55	52	54	-	38
	増減		0	0	3	2	1	17
消 防	職員数							
	増減							
公営企業 等会計	職員数	68	67	66	62	58	-	64
	増減		1	1	4	4	10	4
計	職員数	327	317	311	294	284	-	291
	増減		10	6	17	10	43 (119.4%)	36

(注) 1 計画期間は、17年～22年の5年間である。

2 ( %)内の数値は、数値目標に対する進捗率を示す。

3 増減は、各年の欄にあっては対前年比の職員増減数を、計の欄にあっては計画1年目以降現年までの職員増減数の累計を示す。

## 7 公営企業職員の状況

### (1) 水道事業

#### 職員給与費の状況

##### ア 決算

区分	総費用 A	純損益又は 実質収支	職員給与費 B	総費用に占める 職員給与費比率 B/A	(参考) 19年度の総費用に占める 職員給与費比率
	千円	千円	千円	%	%
20年度	446,694	16,222	127,909	28.6	29.5

区分	職員数 A	給 与 費				一人当たり 給与費 B/A
		給 料	職員手当	期末・勤勉手当	計 B	
	人	千円	千円	千円	千円	千円
20年度	19	80,669	12,897	34,343	127,909	6,732

(参考)市町村平均 一人当たり給与費 千円
6,780

- (注) 1 職員手当には退職給与金を含まない。  
2 職員数は、21年3月31日現在の人数である。

##### イ 特記事項

- ・ H16.10.1～H20.3.31 一律 5%カット
- ・ H20.4.1～H22.3.31 7級職員 7% 6級職員 6% 5級及び4級職員 5%  
3級職員 4% 2級職員 3% 1級職員 2% のカット

#### 職員の基本給、平均月収額及び平均年齢の状況(21年4月1日現在)

区 分	平均年齢	基本給	平均月収額
枕 崎 市	46.1 歳	370,513 円	561,004 円
団 体 平 均	45.6 歳	370,362 円	564,094 円

(注)平均月収額には、期末・勤勉手当等を含む。

#### 職員の手当の状況

##### ア 期末手当・勤勉手当

枕 崎 市		枕崎市一般会計(一般行政職)	
1人当たり平均支給額(20年度) 1,808 千円		1人当たり平均支給額(20年度) 1,887 千円	
(20年度支給割合) 期末手当 3.00 月分	勤勉手当 1.50 月分	(20年度支給割合) 期末手当 3.00 月分	勤勉手当 1.50 月分
(加算措置の状況) 職制上の段階、職務の級等による加算措置 5～15%		(加算措置の状況) 職制上の段階、職務の級等による加算措置 5～15%	



イ 特殊勤務手当(21年4月1日現在)

支給実績(20年度決算)		108 千円	
支給職員1人当たり平均支給年額(20年度決算)		6,000 円	
職員全体に占める手当支給職員の割合(20年度)		94.7 %	
手当の種類(手当数)		4 種類	
手当の名称	主な支給対象職員	主な支給対象業務	左記職員に対する支給単価
水道特殊作業手当	特に危険な作業に従事した職員	火災・暴風雨・雪の際は水中作業等の特に危険な水道作業	1時間当たり200円
給水停止業務手当	給水停止業務に従事した職員	水道使用料の滞納に係る給水停止業務	納入義務者一人当たり300円
休日等水道作業従事手当	突発事故で勤務時間外の施設補修作業に従事した職員	突発事故による勤務時間外の配水管等の補修作業	1回当たり, 昼間600円・夜間800円
有毒薬品取扱手当	特に危険な薬品を取り扱う作業に従事した職員	人体に特に危険性を有する薬品を取り扱う作業	作業1件当たり500円

ウ 時間外勤務手当

支給実績(20年度決算)	5,253 千円
職員1人当たり平均支給年額(20年度決算)	292 千円
支給実績(19年度決算)	6,833 千円
職員1人当たり平均支給年額(19年度決算)	380 千円

(注) 時間外勤務手当には、休日勤務手当を含む。

エ その他の手当(21年4月1日現在)

手当名	内容及び支給単価	一般行政職の制度との異同	一般行政職の制度と異なる内容	支給実績(20年度決算)	支給職員1人当たり平均支給年額(20年度決算)
扶養手当	一般会計と同じ 4-(6)を参照	同じ	-	3,808 千円	223,998 円
住居手当			-	1,064 千円	62,565 円
通勤手当			-	423 千円	35,300 円
管理職手当			-	196 千円	196,224 円
休日勤務手当			-	千円	円
夜勤手当			-	千円	円
宿日直手当			-	2,045 千円	157,338 円
管理職特別手当			-	千円	円

## (2) 病院事業

### 職員給与費の状況

#### ア 決算

区分	総費用 A	純損益又は 実質収支	職員給与費 B	総費用に占める 職員給与費比率 B/A	(参考) 19年度の総費用に占める 職員給与費比率
20年度	千円 518,563	千円 30,423	千円 204,095	% 39.4	% 42.2

区分	職員数 A	給与費				一人当たり 給与費 B/A
		給料	職員手当	期末・勤勉手当	計 B	
20年度	人 19	千円 83,253	千円 42,057	千円 35,108	千円 160,418	千円 8,443

(参考)市町村平均 一人当たり給与費
千円 6,928

- (注) 1 職員手当には退職給与金を含まない。  
2 職員数は、21年3月31日現在の人数である。

#### イ 特記事項

- ・ H16.10.1～H20.3.31 一律 5%カット
- ・ H20.4.1～H22.3.31 7級職員 7% 6級職員 6% 5級及び4級職員 5%  
3級職員 4% 2級職員 3% 1級職員 2% のカット

### 職員の基本給、平均月収額及び平均年齢の状況(21年4月1日現在)

#### (医師)

区分	平均年齢	基本給	平均月収額
枕崎市	28.6 歳	532,694 円	2,224,514 円
団体平均	43.5 歳	565,569 円	1,333,377 円

#### (看護師)

区分	平均年齢	基本給	平均月収額
枕崎市	44.4 歳	327,845 円	510,686 円
団体平均	37.7 歳	289,483 円	467,079 円

#### (技師～薬剤師等)

区分	平均年齢	基本給	平均月収額
枕崎市	43.2 歳	339,375 円	515,849 円

#### (事務)

区分	平均年齢	基本給	平均月収額
枕崎市	49.7 歳	385,603 円	567,456 円
団体平均	44.1 歳	349,239 円	541,753 円

(注)平均月収額には、期末・勤勉手当等を含む。

### 職員の手当の状況

#### ア 期末手当・勤勉手当

枕崎市	枕崎市一般会計(一般行政職)
1人当たり平均支給額(20年度) 1,848 千円	1人当たり平均支給額(20年度) 1,887 千円
(20年度支給割合) 期末手当 3.00 月分 勤勉手当 1.50 月分	(20年度支給割合) 期末手当 3.00 月分 勤勉手当 1.50 月分
(加算措置の状況) 職制上の段階、職務の級等による加算措置 5～15%	(加算措置の状況) 職制上の段階、職務の級等による加算措置 5～15%

イ 特殊勤務手当(21年4月1日現在)

支給実績(20年度決算)	23,200 千円		
支給職員1人当たり平均支給年額(20年度決算)	1,784,615 円		
職員全体に占める手当支給職員の割合(20年度)	68.4 %		
手当の種類(手当数)	4 種類		
手 当 の 名 称	主 な 支 給 対 象 職 員	主 な 支 給 対 象 業 務	左記職員に対する支給単価
医師手当	医師	医師業務	月額800,000円、600,000円、500,000円
往診手当	医師	往診業務	1件 4,150円
理学療法作業手当	理学療法士	リハビリ業務	月額4,200円
夜間看護手当	看護師	夜間看護業務	1件 6,800円

ウ 時間外勤務手当

支 給 実 績 ( 2 0 年 度 決 算 )	9,619 千円
職員1人当たり平均支給年額(20年度決算)	506 千円
支 給 実 績 ( 1 9 年 度 決 算 )	8,463 千円
職員1人当たり平均支給年額(19年度決算)	423 千円

(注) 時間外勤務手当には、休日勤務手当を含む。

エ その他の手当(21年4月1日現在)

手 当 名	内容及び支給単価	一般行政職 の制度との 異 同	一 般 行 政 職の制度と 異なる内容	支給実績 (20年度決算)	支給職員1人当たり 平均支給年額 (20年度決算)
扶 養 手 当	一般行政職と同じ	同じ	同じ	2,091 千円	261,375 円
住 居 手 当	一般行政職と同じ	同じ	同じ	1,118 千円	124,222 円
通 勤 手 当	一般行政職と同じ	同じ	同じ	1,001 千円	52,684 円
管 理 職 手 当	一般行政職と同じ	同じ	同じ	206 千円	206,000 円
休日勤務手当				千円	円
夜 勤 手 当	夜勤看護業務	異なる	異なる	1,502 千円	166,888 円
期 末 手 当	一般行政職と同じ	同じ	同じ	22,859 千円	1,203,105 円
勤 勉 手 当	一般行政職と同じ	同じ	同じ	12,249 千円	644,684 円