

枕崎市人事行政の運営等の状況

枕崎市人事行政の運営等について、その状況を次のとおり公表します。

平成26年4月30日
枕崎市長 神園 征

詳細について、閲覧されたい方は総務課職員係までご連絡ください。

第1 給与・定員管理等について

1 総括

(1) 人件費の状況(普通会計決算)

区分	住民基本台帳人口 (平成24年度末) 人	歳出額 A 千円	実質収支 千円	人件費 B 千円	人件費率 B/A %	(参考) 23年度の人件費率 %
24年度	23,495	10,034,638	268,878	2,115,882	21.08	20.6

(2) 職員給与費の状況(普通会計決算)

区分	職員数 A 人	給 与 費				一人当たり 給与費 B/A 千円	(参考)類似団体平均 一人当たり給与費 千円
		給 料 千円	職員手当 千円	期末・勤勉手当 千円	計 B 千円		
24年度	212	879,637	89,854	343,134	1,312,625	6,192	5,703

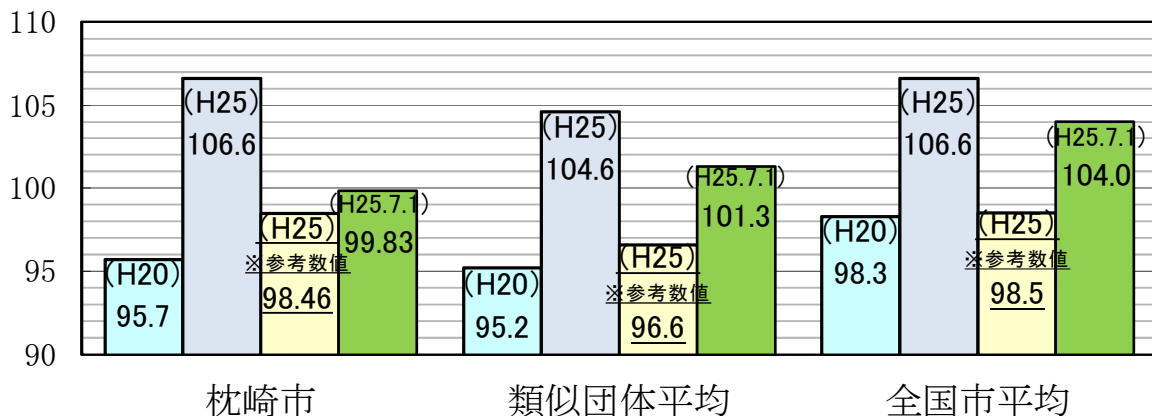
- (注) 1 職員手当には退職手当を含まない。
2 職員数は、平成24年4月1日現在の人数である(教育長含めない)。
3 給与については、任期付短時間勤務職員(再任用職員(短時間勤務))の給与が含まれており、職員数には当該職員を含んでいない。

(3) 特記事項

(給与減額の状況)

国の要請等を踏まえた減額措置の取組	減額実施期間又は減額を実施していない場合はその理由
独自カット:市長10%, 副市長・教育長8%, 管理職7~6%, 一般職員5~0%の減額	独自カット:平成25年4月1日から平成25年6月31日まで
国から要請後:市長15%, 副市長・教育長12%, 管理職10%, 一般職員9~4.5%の減額	国からの要請:平成25年7月1日から平成26年3月31日まで
抑制済又は減額措置の内容	
(給料) H25.4.1ラスパイレス指数 106.6 参考値99.83 減額時のラスパイレス指数 99.83	
(手当) 管理職手当 60%減額	

(4) ラスパイレス指数の状況(各年4月1日現在)



- (注) 1 ラスパイレス指数とは、全地方公共団体の一般行政職の給料月額を同一の基準で比較するため、国の職員数(構成)を用いて、学歴や経験年数の差による影響を補正し、国の行政職俸給表(一)適用職員の俸給月額を100として計算した指数である。
2 「参考値」は、国家公務員の時限的な(2年間)給与改定・臨時特例法による給与減額措置がないとした場合の値である。
3 類似団体平均とは、人口規模、産業構造が類似している団体のラスパイレス指数を単純平均したものである。

(5) 給与改定の状況

国の人事院勧告、鹿児島県の人事委員会勧告を尊重し、改定を行っています。
 25年度の改定については、国の人事院勧告・鹿児島県の人事委員会勧告と同様に、月例給、特別給の改定は行いませんでした。

2 職員の平均給与月額、初任給等の状況

(1) 職員の平均年齢、平均給料月額及び平均給与月額の状況(平成25年4月1日現在)

①一般行政職

区 分	平均年齢	平均給料月額	平均給与月額	平均給与月額 (国ベース)
枕崎市	46.9 歳	351,255 円	376,884 円	369,680 円
鹿児島県	44.7 歳	338,767 円	413,987 円	374,406 円
国	43.1 歳	307,220 円 (332,446 円)	—	376,257 円 (405,463 円)
類似団体	42.8 歳	322,051 円	372,860 円	347,747 円

②技能労務職

区 分	平均年齢	職員数	平均給料月額	平均給与月額	平均給与月額 (国ベース)
枕崎市(学校用務員)	45.9 歳	4 人	358,364 円	380,814 円	377,739 円
鹿児島県	50.7 歳	380 人	344,943 円	398,333 円	376,175 円
国	49.9 歳	3,272 人	272,119 円 (286,850 円)	—	309,534 円 (325,400 円)
類似団体	49.3 歳	23 人	309,919 円	334,443 円	322,272 円

③教育職

区 分	平均年齢	平均給料月額	平均給与月額
枕崎市	49.1 歳	410,462 円	470,223 円
鹿児島県	43.3 歳	380,130 円	442,519 円

- (注) 1 一般行政職は、下水道事業及びその他事業の一般行政職を含む数値である。
 2 「平均給与月額」とは、給料月額と毎月支払われる扶養手当、住居手当、時間外勤務手当などのすべての諸手当の額を合計したものであり、地方公務員給与実態調査において明らかにされているものである。
 また、「平均給与月額(国比較ベース)」は、比較のため、国家公務員と同じベース(時間外勤務手当等
 3 国の欄における「平均給料月額」及び「平均給与月額(国比較ベース)」の括弧書きは、給与改定・臨時特例法による給与減額措置がないとした場合の値(減額前)である。

(2) 職員の初任給の状況(平成25年4月1日現在)

区 分		枕 崎 市	鹿 児 島 県	国
一般行政職	大 学 卒	172,200 円	172,200 円	163,987 円 (172,200)
	高 校 卒	140,100 円	140,100 円	133,418 円 (140,100)
技能労務職	高 校 卒	—	146,700 円	—
	中 学 卒	—	129,200 円	—

(注) 国の欄における括弧書きは、給与改定・臨時特例法による給与減額措置がないとした場合の値(減額前)である。

(3) 職員の経験年数別・学歴別平均給料月額状況(平成25年4月1日現在)

区 分		経験年数10年	経験年数20年	経験年数25年	経験年数30年
一般行政職	大学卒	267,350 円	357,800 円	382,700 円	375,696 円
	高校卒	230,200 円	344,400 円	375,600 円	372,116 円
技能労務職	高校卒	- 円	342,500 円	- 円	372,355 円
	中学卒	- 円	- 円	- 円	- 円

※ 一般行政職 高校卒 経験年数20年該当者はいないため経験年数21年の職員を掲載

※ 技能労務職 高校卒 経験年数20年該当者はいないため経験年数22年の職員を掲載

※ 技能労務職 高校卒 経験年数30年該当者はいないため経験年数36年の職員を掲載

3 一般行政職の級別職員数等の状況

(1) 一般行政職の級別職員数及び給料表の状況(平成25年4月1日現在)

区 分	標準的な職務内容	職員数	構成比	1号給の給料月額	最高号給の給料月額
7級	統括課長の職務	1人	0.54%	366,200円	456,200円
6級	課長・室長・所長・事務長・事務局長・参事の職務	20人	10.75%	320,600円	422,600円
5級	主幹の職務	28人	15.06%	289,200円	400,600円
4級	係長・参事補の職務	45人	24.19%	261,900円	388,300円
3級	主任の職務	79人	42.47%	222,900円	354,700円
2級	主事・技師の職務	8人	4.30%	185,800円	307,800円
1級	主事補・技師補又は主事・技師の職務	5人	2.69%	135,600円	243,700円
合 計		186人	100.00%	-	-

(注) 1 枕崎市の給与条例に基づく給料表の級区分による、下水道事業及びその他事業の一般行政職を含む職員数である。

2 標準的な職務内容とは、それぞれの級に該当する代表的な職務である。

(2) 一般行政職の級別職員数の構成比率(各年4月1日現在)

	1級	2級	3級	4級	5級	6級	7級
平成25年の構成比	2.7%	4.3%	42.5%	24.2%	15.1%	10.7%	0.5%
平成24年の構成比	2.6%	1.6%	2.6%	49.2%	33.0%	10.5%	0.5%
5年前(H20)の構成比	0.0%	2.2%	3.8%	51.9%	31.2%	10.4%	0.5%

(3) 昇給への勤務成績の反映状況

6級以上(管理職)の職員について、勤務成績の評定を昇給に反映させています。

4 職員の手当の状況

(1) 期末手当・勤勉手当

枕崎市（普通会計）	鹿児島県	国
1人当たり平均支給額(平成24年度) 1,607 千円	1人当たり平均支給額(平成24年度) 1,530 千円	—
(平成24年度支給割合) 期末手当 2.60 月分 勤勉手当 1.35 月分 (1.45)月分 (0.65)月分	(平成24年度支給割合) 期末手当 2.60 月分 勤勉手当 1.35 月分 (1.45)月分 (0.65)月分	(平成24年度支給割合) 期末手当 2.60 月分 勤勉手当 1.35 月分 (1.45)月分 (0.65)月分
(加算措置の状況) 職制上の段階、職務の級等による加算措置 5～15%	(加算措置の状況) 職制上の段階、職務の級等による加算措置 ・役職加算 5～20% ・管理職加算 10%	(加算措置の状況) 職制上の段階、職務の級等による加算措置 ・役職加算 5～20% ・管理職加算 10～25%

(注) ()内は、再任用職員に係る支給割合である。

【参考】 勤勉手当への勤務成績の反映状況

6級以上(管理職)の職員について、勤務成績の評定を勤勉手当支給割合に反映させています。

(2) 退職手当(平成25年4月1日現在)

枕崎市			国		
(支給率)	自己都合	勸奨・定年	(支給率)	自己都合	勸奨・定年
勤続20年	23.03 月分	28.7875 月分	勤続20年	23.03 月分	28.7875 月分
勤続25年	32.83 月分	38.9550 月分	勤続25年	32.83 月分	38.9550 月分
勤続35年	46.55 月分	55.8600 月分	勤続35年	46.55 月分	55.8600 月分
最高限度額	55.86 月分	55.8600 月分	最高限度額	55.86 月分	55.8600 月分
その他の加算措置	(退職時特別昇給 なし) 定年前早期退職特例措置(2～20%加算)		その他の加算措置	定年前早期退職特例措置(2～20%加算)	
(平成24年度)	自己都合	勸奨・定年			
1人当たり平均支給額	12,270 千円	23,916 千円			

(3) 地域手当(平成25年4月1日現在)

本市においては、制度及び支給実績はありません。

(4) 特殊勤務手当(平成25年4月1日現在)

支給実績(平成24年度決算)		774 千円		
支給職員1人当たり平均支給年額(平成24年度決算)		20,916 円		
職員全体に占める手当支給職員の割合(平成24年度)		16.30 %		
手当の種類(手当数)		14 種類		
手当の名称	主な支給対象職員	主な支給対象業務	支給実績 (24年度決算)	左記職員に対する支給単価
税務事務手当	税務事務に従事する職員(税務課)	訪問して行う市税賦課又は徴収業務	363千円	賦課業務:1日 230円 徴収業務:1日 300円
防疫作業手当	防疫作業に従事する職員 (市民生活課・健康課)	感染症発生区域においての患者の救護作業及び感染予防業務		1日 1,000円
行旅病人等取扱業務手当	福祉課	行旅病人の保護移送又は行旅死亡者の収容作業業務		病人の保護移送:1件 1,000円 死亡者の収容 :1体 4,200円
特殊自動車運転業務	特殊自動車運転手(建設課)	ブルドーザー・グレーダー等の特殊自動車の運転業務		ブルドーザー:1時間 120円 グレーダー等 :1時間 110円
へい死動物処理作業手当	市民生活課	へい死動物の収集処理業務	3千円	1体 500円
保健指導手当	保健指導に当たる保健師 (健康課)	結核患者等への保健指導業務		1日 1,000円
福祉手当	生活保護法に基づく現業及び指導監督を行う職員(福祉課)	生活保護業務並びに保育所・老人福祉施設措置業務	360千円	1月 5,000円
用地交渉手当	公共用地取得のための交渉に従事する職員(建設課・農政課)	公共用地取得業務		1回 200円
電気取扱業務手当	電気工作物保安・管理有資格者 (総務課)	電気工作物の保安業務	48千円	1月 4,000円
有毒薬品取扱手当	人体に有害な薬品を取り扱う職員	人体に危険性を有する薬品取扱業務		1月 1,000円
救急業務手当	消防職員	救急業務又は救助活動		1回 150円
出動手当	消防職員	火災及びその他の災害出動業務		1回 150円
潜水業務手当	消防職員	潜水業務		1回 300円
夜間特殊業務手当	消防職員	正規の勤務時間による勤務の一部又は全部が深夜において行われる業務		5時間以上 450円 2時間以上5時間未満 300円 2時間未満 250円

(5) 時間外勤務手当

支給実績(平成24年度決算)	16,182 千円
職員1人当たり平均支給年額(平成24年度決算)	71 千円
支給実績(平成23年度決算)	15,995 千円
職員1人当たり平均支給年額(平成23年度決算)	68 千円

(6) その他の手当 (平成25年4月1日現在)

手 当 名	内容及び支給単価	国の制度との異同	国の制度と異なる内容	支給実績 (平成24年度決算)	支給職員1人当たり 平均支給年額 (平成24年度決算)
扶養手当	・配偶者 月 13000円 ・配偶者以外の扶養親族 月 6500円 ・配偶者のいない扶養親族のうち1人 月 11000円 ・扶養親族のうち16歳に達する年度始めから22歳に達する年度末まで 月 5000円 加算	同		34,606千円	243,707円
住居手当	・借家賃 月 23000円以下の場合、家賃相当額-12000円 ・借家賃 月 23000円以上の場合、(家賃相当額-23000円)/2+11000円、ただし上限額27000円	同		10,884千円	279,064円
通勤手当	2~5km:2000円 5~10〃:4100円 10~15〃:6500円 15~20〃:8900円 20~25〃:11300円 25km以上13700円	異	~5km:2000円 5~10〃:4100円 10~15〃:6500円 15~20〃:8900円 20~25〃:11300円 25~30〃:13700円 30~35〃:16100円 35~40〃:18500円 40~45〃:20900円 以降5kmごと:900円加算 最高60km以上:24500円	3,415千円	31,044円
管理職手当	・課長級に支給 60%の減額後 月 6級15700円(15500円) 7級17200円(16900円) ()内は55歳以上	異		4,316千円	187,669円
宿日直手当	宿日直勤務1回につき 4200円	同		- 千円	- 円

(注) 1 平成24年4月1日から、住居手当の持家月2,500円は廃止し、国の制度と同一とする。
2 平成24年4月1日から、通勤手当は、国の制度と同様とし、但し、上限を25km以上13,700円とする。

5 特別職の報酬等の状況 (平成25年4月1日現在)

区 分	給 料	月 額	等
給料	市 長	675,900 (751,000) 円	(参考)類似団体における最高/最低額 989,000 円 / 259,000 円
	副 市 長	542,800 (590,000) 円	816,000 円 / 483,000 円
報酬	議 長	362,600 (370,000) 円	545,000 円 / 230,000 円
	副 議 長	286,160 (292,000) 円	474,000 円 / 200,000 円
	議 員	269,500 (275,000) 円	450,000 円 / 180,000 円
期末手当	市 長	(平成24年度支給割合) 2.90 月分	
	副 市 長	(平成24年度支給割合) 2.90 月分	
退職手当	市 長	(算定方式) 給料本則額の月額×40/100×在職月数	1期の手当額 (支給時期) 14,419,200 円 任期終了後
	副 市 長	給料本則額の月額×35/100×在職月数	9,912,000 円 任期終了後

(注) 1 給料及び報酬の()内は、減額措置を行う前の金額である。
2 退職手当の「1期の手当額」は、4月1日現在の給料月額及び支給率に基づき、1期(4年=48月) 勤めた場合における退職手当の見込額である。

6 職員数の状況

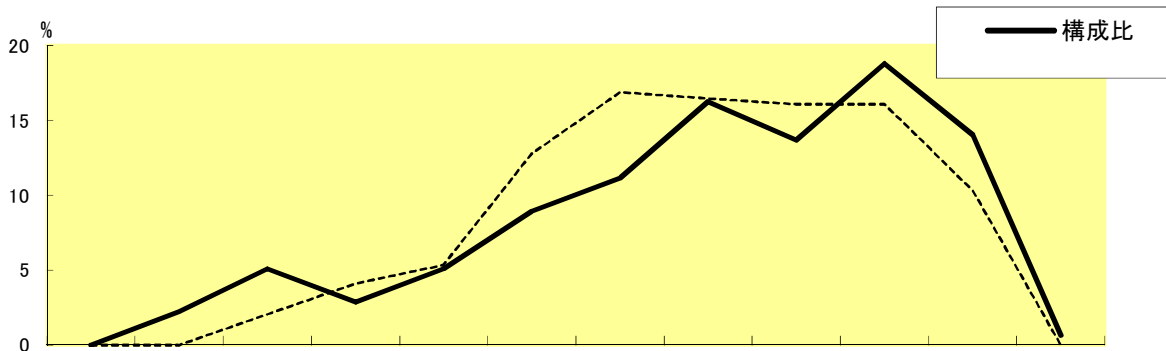
(1)部門別職員数の状況と主な増減理由

(各年4月1日現在)

区 分 部 門			職 員 数		対 前 年 増 減 数	備 考
			平成 25 年	平成 24 年		
普 通 会 計 部 門	一 般 行 政 部 門	議 会	6	6	0	
		総 務	56	56	0	
		税 務	21	21	0	
		民 生	25	26	△ 1	
		衛 生	15	15	0	
		労 働			0	
		農 林 水 産	25	26	△ 1	
商 工 土 木	7	7	0			
		16	15	1		
	計	171	172	△ 1	<参考> 人口10,000人当たり職員数 72.78 人 (類似団体の人口10,000人当たり職員数 71.57 人)	
	教育部門	37	41	△ 4	市立図書館指定管理者制度導入	
	消防部門	42		42		
	小 計	250	213	37	<参考> 人口10,000人当たり職員数 106.41 人 (類似団体の人口10,000人当たり職員数 94.00 人)	
公 営 企 業 等 会 計 部 門		病 院	28	26	2	
		水 道	14	14	0	
		下 水 道	8	8	0	
		そ の 他	14	15	△ 1	
		小 計	64	63	1	
合 計			314	276	38	<参考> 人口10,000人当たり職員数 133.65 人
			[416]	[374]	[0]	

(注) 1 職員数は、一般職(教育長を含む。)に属する職員数である。
2 合計欄の []内は、条例定数の合計である。

(2)年齢別職員構成の状況(平成25年4月1日現在)



区 分	20歳 未満	20歳 ～ 23歳	24歳 ～ 27歳	28歳 ～ 31歳	32歳 ～ 35歳	36歳 ～ 39歳	40歳 ～ 43歳	44歳 ～ 47歳	48歳 ～ 51歳	52歳 ～ 55歳	56歳 ～ 59歳	60歳 以上	計
職員数	人 4	人 7	人 16	人 9	人 16	人 28	人 35	人 51	人 43	人 59	人 44	人 2	人 314
構成比	% 1.3	% 2.2	% 5.1	% 2.9	% 5.1	% 8.9	% 11.1	% 16.2	% 13.7	% 18.8	% 14.0	% 0.6	% 100

(3)職員数の推移

(各年4月1日現在)

部門別	年 度	17年	18年	19年	20年	21年	22年	23年	24年	25年	過去5年間の	
												増減数
	一般行政	204	195	190	180	172	175	171	172	171	△ 9	-5.0%
	教 育	55	55	55	52	54	51	48	41	37	△ 15	-28.8%
	消 防									42		
	普通会計 計	259	250	245	232	226	226	219	213	250	18	7.8%
	公営企業等会計 計	68	67	66	62	58	58	58	63	64	2	3.2%
	総合計	327	317	311	294	284	284	277	276	314	20	6.8%

(注) 各年における定員管理調査において報告した部門別職員数
消防部門については、一部事務組合解散に伴い、平成25年4月1日編入

7 公営企業等職員の状況

(1) 水道事業

① 職員給与費の状況

ア 決算

区 分	総 費 用 A	純 損 益 又 は 実 質 収 支	職 員 給 与 費 B	総 費 用 に 占 め る 職 員 給 与 費 比 率 B/A	(参考)
					23年度の総費用に占める職員給与費比率
	千円	千円	千円	%	%
24年度	396,514	53,496	95,681	24.1	22.7

区 分	職 員 数 A	給 与 費				一 人 当 たり 給 与 費 B/A
		給 料	職 員 手 当	期 末 ・ 勤 勉 手 当	計 B	
	人	千円	千円	千円	千円	千円
24年度	14	61,168	10,472	24,041	95,681	6,834

(参考)市町村平均 一人当たり給与費
千円
6,258

(注) 1 職員手当には、退職給与金を含まない。
2 職員数は、25年3月31日現在の人数である。

イ 特記事項

平成25年4月1日から平成25年6月31日までは、管理職は6%、一般職員は5~0%、それぞれ給料月額を減額して支給し、さらに、国からの給与削減要請を踏まえ、平成25年7月1日から平成26年3月31日まで、管理職は10%、一般職員は9~4.5%、それぞれ給料月額を減額して支給しています。また、管理職手当についても60%の減額をして支給しています。

② 職員の基本給、平均月収額及び平均年齢の状況(25年4月1日現在)

区 分	平 均 年 齢	基 本 給	平 均 月 収 額
枕崎市水道事業	50.3 歳	372,205 円	569,533 円
団体平均	45.2 歳	353,532 円	520,694 円

(注) 平均月収額には、期末・勤勉手当等を含む。

③ 職員の手当の状況

ア 期末手当・勤勉手当

枕崎市水道事業	枕崎市（普通会計）
1人当たり平均支給額(24年度) 1,717 千円	1人当たり平均支給額(24年度) 1,607 千円
(24年度支給割合) 期末手当 2.60 月分 勤勉手当 1.35 月分	(24年度支給割合) 期末手当 2.60 月分 勤勉手当 1.35 月分
(加算措置の状況) 職制上の段階、職務の級等による加算措置 5～15%	(加算措置の状況) 職制上の段階、職務の級等による加算措置 5～15%

イ 特殊勤務手当(25年4月1日現在)

支給実績(24年度決算)	169 千円			
支給職員1人当たり平均支給年額(24年度決算)	12,969 円			
職員全体に占める手当支給職員の割合(24年度)	92.9 %			
手当の種類(手当数)	4 種類			
手当の名称	主な支給対象職員	主な支給対象業務	支給実績 (24年度決算)	左記職員に対する支給単価
水道特殊作業手当	特に危険な作業に従事した職員	火災・暴風雨・雪の際は又は水中作業等の特に危険な水道作業		1時間当たり200円
給水停止業務手当	給水停止業務に従事した職員	水道使用料の滞納に係る給水停止業務	114千円	納入義務者一人当たり300円
休日等水道作業従事手当	突発事故で勤務時間外の施設補修作業に従事した職員	突発事故による勤務時間外の配水管等の補修作業	34千円	1回当たり昼間600円・夜間800円
有毒薬品取扱手当	特に危険な薬品を取り扱う作業に従事した職員	人体に特に危険性を有する薬品を取り扱う作業	21千円	作業1件当たり500円

ウ 時間外勤務手当

支給実績(24年度決算)	4,685 千円
職員1人当たり平均支給年額(24年度決算)	360 千円
支給実績(23年度決算)	5,354 千円
職員1人当たり平均支給年額(23年度決算)	423 千円

(注) 時間外勤務手当には、休日勤務手当を含む。

エ その他の手当(25年4月1日現在)

手当名	内容及び支給単価	一般行政職の制度との異	一般行政職の制度と異なる内容	支給実績 (24年度決算)	支給職員1人当たり平均支給年額 (24年度決算)
扶養手当	一般会計と同じ4-(6)を参照	同じ	-	2,241 千円	203,682 円
住居手当			-	915 千円	228,625 円
通勤手当			-	248 千円	41,400 円
管理職手当			-	186 千円	186,000 円
宿日直手当			-	2,029 千円	184,418 円

(2) 病院事業

① 職員給与費の状況

ア 決算

区分	総費用 A	純損益又は 実質収支	職員給与費 B	総費用に占める 職員給与費比率 B/A	(参考) 23年度の総費用に占 める職員給与費比率
	千円	千円	千円	%	%
24年度	604,250	-28,386	239,593	39.7	32.7

区分	職員数 A	給 与 費				一人当たり 給与費 B/A
		給 料	職員手当	期末・勤勉手当	計 B	
	人	千円	千円	千円	千円	千円
24年度	29	100,939	51,165	35,041	187,145	6,453

(参考)市町村平均 一人当たり給与費
千円 6,747

(注) 1 職員手当には、退職給与金を含まない。
2 職員数は、25年3月31日現在の人数である。

イ 特記事項

平成25年4月1日から平成25年6月31日までは、管理職は6%、一般職員は5~0%、それぞれ給料月額を減額して支給し、さらに、国からの給与削減要請を踏まえ、平成25年7月1日から平成26年3月31日まで、管理職は10%、一般職員は9~4.5%、それぞれ給料月額を減額して支給しています。また、管理職手当についても60%の減額をして支給しています。

② 職員の基本給、平均月収額及び平均年齢の状況(25年4月1日現在)

(医師)

区 分	平均年齢	基本給	平均月収額
枕崎市病院事業	49.3 歳	481,163 円	2,140,056 円
団体平均	44.2 歳	565,922 円	1,380,847 円

(看護師)

区 分	平均年齢	基本給	平均月収額
枕崎市病院事業	38.9 歳	243,738 円	366,952 円
団体平均	38.5 歳	286,732 円	451,166 円

(技師~薬剤師等)

区 分	平均年齢	基本給	平均月収額
枕崎市病院事業	40.6 歳	288,855 円	414,391 円

(事務)

区 分	平均年齢	基本給	平均月収額
枕崎市病院事業	40.3 歳	350,580 円	487,941 円
団体平均	43.5 歳	332,456 円	504,201 円

(注) 平均月収額には、期末・勤勉手当等を含む。

③ 職員の手当の状況

ア 期末手当・勤勉手当

枕崎市病院事業		枕 崎 市 (普 通 会 計)	
1人当たり平均支給額(24年度) 1,208 千円		1人当たり平均支給額(24年度) 1,607 千円	
(24年度支給割合) 期末手当 2.60 月分 勤勉手当 1.35 月分		(24年度支給割合) 期末手当 2.60 月分 勤勉手当 1.35 月分	
(加算措置の状況) 職制上の段階、職務の級等による加算措置 5~15%		(加算措置の状況) 職制上の段階、職務の級等による加算措置 5~15%	

イ 特殊勤務手当(25年4月1日現在)

支給実績(24年度決算)		35,488 千円		
支給職員1人当たり平均支給年額(24年度決算)		1,774 円		
職員全体に占める手当支給職員の割合(24年度)		64.5 %		
手当の種類(手当数)		5 種類		
手当の名称	主な支給対象職員	主な支給対象業務	支給実績 (24年度決算)	左記職員に対する支給単価
医師手当	医師	医師業務	30,231千円	月額1,380,715円
往診手当	医師	往診業務	234千円	1件 4,150円・3,600円
放射線取扱業務手当	放射線技師	放射線取扱業務	50千円	月額4,200円
理学療法作業手当	理学療法士	リハビリ業務	50千円	月額4,200円
夜間看護手当	看護師	夜間看護業務	4,923千円	1件 6,800円

ウ 時間外勤務手当

支給実績(24年度決算)	3,575 千円
職員1人当たり平均支給年額(24年度決算)	132 千円
支給実績(23年度決算)	3,814 千円
職員1人当たり平均支給年額(23年度決算)	159 千円

(注) 時間外勤務手当には、休日勤務手当を含む。

エ その他の手当(25年4月1日現在)

手当名	内容及び支給単価	一般行政職 の制度との 異 同	一般行政職 の制度と異 なる 内 容	支給実績 (24年度決算)	支給職員1人当たり 平均支給年額 (24年度決算)
扶養手当	一般会計と同じ 4-(6)を参照	同じ	-	2,724 千円	209,500 円
住居手当		同じ	-	3,005 千円	214,643 円
通勤手当		同じ	-	689 千円	36,263 円
管理職手当		同じ	-	581 千円	193,600 円
夜勤手当		同じ	-	2,112 千円	131,988 円
宿日直手当	医師以外の職員は 一般会計と同じ。 医師の当直勤務1回 20,000円	異なる	医師の当 直医勤務	2,991 千円	598,160 円

(3) 下水道事業

① 職員給与費の状況

ア 決算

区 分	総 費 用	純 損 益 又 は 実 質 収 支	職 員 給 与 費	総 費 用 に 占 め る 職 員 給 与 費 比 率	(参考) 23年度の総費用に占める職員給与費比率
	A		B	B/A	
24年度	千円 808,057	千円 15,558	千円 51,475	% 6.4	% 6.7

区 分	職 員 数 A	給 与 費				一 人 当 たり
		給 料	職 員 手 当	期 末 ・ 勤 勉 手 当	計 B	給 与 費 B/A
24年度	人 8	千円 34,721	千円 2,744	千円 14,010	千円 51,475	千円 6,434

(参考)市町村平均 一人当たり給与費
千円 6,209

(注) 1 職員手当には、退職給与金を含まない。
2 職員数は、25年3月31日現在の人数である。

イ 特記事項

平成25年4月1日から平成25年6月31日までは、管理職は6%、一般職員は5~0%、それぞれ給料月額を減額して支給し、さらに、国からの給与削減要請を踏まえ、平成25年7月1日から平成26年3月31日まで、管理職は10%、一般職員は9~4.5%、それぞれ給料月額を減額して支給しています。また、管理職手当についても60%の減額をして支給しています。

② 職員の基本給、平均月収額及び平均年齢の状況(25年4月1日現在)

区 分	平 均 年 齢	基 本 給	平 均 月 収 額
枕 崎 市	49.9 歳	361,682 円	536,207 円
団 体 平 均	44.0 歳	349,691 円	516,750 円

(注) 平均月収額には、期末・勤勉手当等を含む。

③ 職員の手当の状況

ア 期末手当・勤勉手当

枕 崎 市 (下 水 道 事 業 会 計)	枕 崎 市 (普 通 会 計)
1人当たり平均支給額(24年度) 1,751 千円	1人当たり平均支給額(24年度) 1,607 千円
(24年度支給割合) 期末手当 2.60 月分 勤勉手当 1.35 月分	(24年度支給割合) 期末手当 2.60 月分 勤勉手当 1.35 月分
(加算措置の状況) 職制上の段階、職務の級等による加算措置 5~15%	(加算措置の状況) 職制上の段階、職務の級等による加算措置 5~15%

イ 特殊勤務手当(25年4月1日現在)

支給実績(24年度決算)		0 千円		
支給職員1人当たり平均支給年額(24年度決算)		0 円		
職員全体に占める手当支給職員の割合(24年度)		0.0 %		
手当の種類(手当数)		1 種類		
手当の名称	主な支給対象職員	主な支給対象業務	支給実績 (24年度決算)	左記職員に対する支給単価
有毒薬品取扱手当	人体に有害な薬品を取り扱う職員	人体に危険性を有する薬品取扱業務	0千円	1月 1,000円

ウ 時間外勤務手当

支給実績(24年度決算)	6 千円
職員1人当たり平均支給年額(24年度決算)	3 千円
支給実績(23年度決算)	17 千円
職員1人当たり平均支給年額(23年度決算)	6 千円

(注) 時間外勤務手当には、休日勤務手当を含む。

エ その他の手当(25年4月1日現在)

手当名	内容及び支給単価	一般行政職 の制度との 異同	一般行政職 の制度と異 なる内容	支給実績 (24年度決算)	支給職員1人当たり 平均支給年額 (24年度決算)
扶養手当	一般会計と同じ 4-(6)を参照	同じ	-	2,232 千円	318,857 円
住居手当			-	198 千円	198,000 円
通勤手当			-	122 千円	40,800 円
管理職手当			-	186 千円	186,000 円
宿日直手当			-	0 千円	0 円