

枕崎

特集

平成27年度 枕崎市政の動きは・・・
施政方針/主な施策/当初予算

枕崎観光の新たな拠点

駅前広場が完成

平成27年度

施政方針



▲施政方針演説をする神園市長

平成27年度枕崎市議会第2回定例会が2月27日招集され、神園征市長が平成27年度の市政運営についての施政方針演説を行いました。その一部を抜粋して紹介します。

昨今の我が国の社会情勢を省みますと、新聞紙上に毎日のように地方創生の文字が躍っている状況です。この地方創生については、市民の皆さんの関心も高く、各自自治体ともその動向を注視しております。

本市においても、国が打ち出す諸施策を十分に活用するべく、本市の地域事情及び財政状況等を踏まえて、新年度中に地域総合戦略の策定に取り組みとともに、今後5箇年間で、当該総合戦略に掲げる様々な施策に取り組みなければなりません。

また、平成18年度にスタートした第5次総合振興計画の最終年度を迎えましたので、この総括を踏まえ平成28年度を初年度とする第6次総合振興計画の策定作業に入るとともに、さらには新過疎地域自立促進計画の策定作業も同時に進めることとなります。

このように、新年度は今後の本市の将来像を定める準備の年になります。様々な行政課題、地域課題の解決に向けて、当局、市議会、市民の皆さんの英知を結集して、これに当たりたいと考えております。

トした第5次総合振興計画の最終年度を迎えましたので、この総括を踏まえ平成28年度を初年度とする第6次総合振興計画の策定作業に入るとともに、さらには新過疎地域自立促進計画の策定作業も同時に進めることとなります。

このように、新年度は今後の本市の将来像を定める準備の年になります。様々な行政課題、地域課題の解決に向けて、当局、市議会、市民の皆さんの英知を結集して、これに当たりたいと考えております。

また、平成18年度にスタートした第5次総合振興計画の最終年度を迎えましたので、この総括を踏まえ平成28年度を初年度とする第6次総合振興計画の策定作業に入るとともに、さらには新過疎地域自立促進計画の策定作業も同時に進めることとなります。

このように、新年度は今後の本市の将来像を定める準備の年になります。様々な行政課題、地域課題の解決に向けて、当局、市議会、市民の皆さんの英知を結集して、これに当たりたいと考えております。

計上しました。

これは、小・中学校の屋内運動場等における非構造部材の耐震化を新年度で集中して実施するをはじめ、公共施設の長寿命化計画に基づいた老朽化対策を進めるとともに、高度衛生管理型荷捌所の新設に伴い、枕崎市漁業協同組合が行う魚体選別・搬送ラインなどの整備に対し助成を行うことなどによるものであります。

なお、これらの事業実施に当たっては、可能な限りの補助事業を導入するとともに、過疎対策事業債の有効な活用にも努めたところです。

次に、昨年来、庁内で検討を重ねておりました地域包括ケアシステム構築に向けた組織については、福祉課内に地域包括ケア推進室を設けます。

これは、介護保険制度の改正に伴う新たな介護保険事業の平成30年度完全実施に向け、校いじめ問題対策連絡協議会を設置して、いじめ問題に関して早期の対応が可能な体制を整えております。

福祉施策については、子ども・子育て支援新制度に基づく各種子ども・子育て支援事業の実施や、産婦の安心・安全なお産体制の確保を図ることを目的とした産後ケア事業に取り進むことで、子どもを産み育てやすい環境の整備にも努めます。

このほか新年度予算を編成するに当たっては、各課から様々な事業提案がなされましたが、新年度で取り組む事業としては、まだ熟度の整っていないものもありましたので、引き続き庁内で検討するよう指示をしております。計画熟度が整い次第、今後の補正予算でお願いすることもあろうかと思っておりますので御承知おきください。

さらに、現在、国、県との協議を急いでおります地方創

た取組であり、本市の地域包括ケアシステム構築に向けた主体的な調整を図っていくものです。

続いて、新年度の新規施策として枕崎国際芸術賞展について申し上げます。

本市がこれまで10回にわたって開催してきた風の芸術展については、第1回展から審査委員をお務めいただいた野見山曉治先生から、御高齢を理由に「区切りのよい10回展を最後に、審査委員を辞退したい」との御意向があり、また、同じように林紀一郎先生からも審査委員辞退の申出がなされていたところでありました。

そこで、庁内において今後の芸術展の在り方を検討した結果、風の芸術展は区切りのよい10回展までとし、発展的に枕崎の地名を冠した国際芸術賞展を目指す方向を確認いたしました。

この枕崎国際芸術賞展は平成29年度に改定する第3次行政財政集中改革プランも踏まえ、効率的かつ効果的な事業の実施を目指すことはもちろんのこと、引き続き本市財政規律の保持を念頭に、本市財政の健全化にも努力したいと考えております。

最後に、全ての事業実施に当たっては、平成29年度までを計画期間として3月中に策定する第3次行政財政集中改革プランも踏まえ、効率的かつ効果的な事業の実施を目指すことはもちろんのこと、引き続き本市財政規律の保持を念頭に、本市財政の健全化にも努力したいと考えております。

※施政方針の全文は、市ホームページに掲載しています。
【市政・サービス】市長あいさつ↓平成27年度施政方針



▲坂道でカーブの多い中原工区(写真)は現在改良工事を行っています。

快適で便利な拠点性の高いまちづくり 都市基盤

◀南薩縦貫道の年度内完成(枕崎市分)

- 国道225号峯尾峠の改良工事における用地買収
- 国道226号大塚地区馬追川橋の掛替工事の完成
- まくらざき保育園前の交差点改良事業における用地建物等の調査実施及び用地買収
- 立神通線道路改築工事における測量詳細設計及び建物等調査業務の委託、用地買収への着手及び一部道路改築工事の実施

健康で心がふれあうやさしいまちづくり

健康・福祉

●病児保育施設による子育て支援の充実

- 地域包括ケアシステム構築に向けた主体的な調整を図るため、福祉課内に地域包括ケア推進室を設置
- 産後ケア事業の実施による子どもを産み育てやすい環境の整備
- 新たな健康課題や社会背景等を踏まえた「健康まくらざき21」の策定
- 市民が受診しやすい環境を整えるため、健診受診料の無料化や個別健診期間の延長を継続
- 受診率が高い自治公民館を表彰する制度を創設
- 子ども・子育て支援事業計画に基づく「子育て短期支援事業」及び「実費徴収に係る補給給付を行う事業」の実施
- 保育料の改定による子育て世帯の経済的負担の軽減
- 第6期老人福祉計画・介護保険事業計画に沿った事業実施(地域密着型小規模多機能型居宅介護施設の整備)
- 老人クラブなどの団体が行う互助活動を支援する「高齢者元気度アップ地域包括ケア推進事業」への取組
- 地域の見守り体制強化のため、在宅福祉アドバイザー活動への支援
- 障害者計画及び障害福祉計画に沿った事業実施による障害者が安心して地域で暮らせる環境づくりの推進



▲平成26年度に完成した病児保育施設「カンガルーのポッケ」。病気または病気の回復期の児童を預かり、保育します。

豊かな人間性と文化を育む、ゆとりに満ちたまちづくり 教育文化

◀市内小・中学校の非構造部材耐震工事及び施設・設備補修の計画的実施

- 義務教育における小・中一貫教育や地元高校と連携した活動の継続実施及び学習指導要領の趣旨を踏まえた教育振興基本計画に基づくふるさと教育の充実
- 土曜授業の実施(関連記事12頁)
- 家庭・地域・学校等が一体となった体験活動機会の提供及び家庭教育の充実
- 平成28年度開催予定の「枕崎国際芸術賞展」に向けた準備
- いじめ防止対策推進法に基づく「いじめ問題専門委員会」及び「いじめ問題調査委員会」の設置
- 県下で開催される第30回国民文化祭における「かつおと焼酎」食と文化の祭典の開催



▲小・中学校の屋内運動場等における非構造部材の耐震化を集中的に実施します。

新しい時代を拓く、連携と協働のまちづくり

行財政

- 市民協働のまちづくりの推進
- 社会保障・税番号制度の創設に伴う住民情報システムの再構築(クラウド化)による市民の個人情報の安全確保と利便性向上
- 地方創生における地方版総合戦略の策定
- 平成28年度を初年度とする第6次総合振興計画及び過疎地域自立促進計画の策定
- 第3次行財政集中改革プランの着実な推進による行財政改革の実施
- ふるさと納税の返礼品贈呈の実施



平成27年度の主な施策を第5次枕崎市総合振興計画の6つの柱に沿って紹介します。

◎問合せ 企画調整課企画調整係 TEL72-1111(内線226)

安全で潤いのあるきれいなまちづくり

生活環境

- 橋りょう長寿命化計画に基づく橋りょう補修の詳細設計及び橋りょう補修工事の実施
- 市内の河川の環境対策に取り組む市民グループとの連携による小・中学生による河川の水生生物調査や水質調査の実施
- 市営住宅の長寿命化計画に伴う長寿命化工事及び潟山団地建替事業に向けた調査測量の実施
- 金山浄水場の急速る過池更新事業の実施
- 立神北町における公共下水道の面的整備
- 終末処理場の長寿命化計画に基づく改築更新事業の実施及び松之尾ポンプ場の長寿命化
- 水産加工場の公共下水道接続に伴う施設整備への助成制度の継続実施
- 事業所の排水対策の指導強化及び公共下水道区域外における合併処理浄化槽の設置推進
- ヤンバルトサカヤスデ等不快害虫のまん延防止と駆除対策
- ごみ分別を徹底し、再資源化やごみの減量化に向けて市民一体となった取組の実施
- 住環境を悪化させないための不法投棄撲滅の取組の実施
- 高規格救急車の更新及び高度救命処置器材の整備による救命率の向上
- 地域防災力の中核となる消防団の充実強化
- 豪雨・台風等の災害に備え田畑排水機場における2号ポンプの設置及び機器整備の実施
- 都市公園長寿命化計画に基づく総合体育館などの改修や塩浜公園等のトイレ建替
- 消費生活に関するトラブルに的確に対応するための相談体制の強化及び高齢者や児童・生徒を対象とした出前講座の開催による被害防止策や安全確保対策の普及



▲橋りょう補修の詳細設計を順次行い、橋りょう補修工事に着手し、橋の安全確保に努めます。

人と物が交流し、活力みなぎるまちづくり

産業経済

- 広域漁港特定整備事業としての高度衛生管理荷捌き所の建設継続及び水深4.5m岸壁の改修
- コンテナヤード整備の促進にかかる輸出入の将来推計値算出等調査の実施
- 沿岸漁業における資源管理型漁業の推進及び水産多面的機能発揮対策支援事業の継続実施
- 節類の消費拡大と販路拡大のためのフランスでの鰹節生産の取組支援及びミラノ万博への「枕崎鰹節」出品支援、毎月24日「ふしの日」の販売活動の促進
- 担い手への農地集積促進に係る農地中間管理機構への貸付け希望者の掘り起こし推進
- 災害に強い農業の推進のため、果樹の被覆施設の整備及びお茶の除灰機の導入
- 農業生産基盤の向上に向けた、南薩畑かん施設の更新及び山口地区の農道改良実施、広域農道の保全対策事業の推進
- 商店街活性化のため「がんばる商店街支援事業」や「商店街空き地空き店舗対策事業」等による支援
- 地域人づくり事業の活用による、雇用拡大及び処遇改善
- 火之神公園における「コンカツプロジェクト」や、「海幸・山幸伝説」を活用した施設整備による、ストーリー性に満ちた周遊性の高い観光ルートの開発
- ハローワーク等関係機関と連携した迅速な情報提供
- 観光協会との協力・連携を強化し、情報発信やPR活動等の実施及び南薩地域の関係団体との連携により鉄道をいかした広域観光ルートの策定



▲JR指宿枕崎線の輸送強化を図ります。

主な施策

●平成27年度 各会計の当初予算額と増減率

会計名	平成27年度予算額	平成26年度予算額	増減率(%)		
一般会計	108億9,000万円	97億9,290万円	11.2		
特別会計	国民健康保険	44億2,863万7千円	42億833万6千円	5.2	
	後期高齢者医療	3億2,047万8千円	3億1,991万2千円	0.2	
	介護保険	22億7,972万5千円	23億5,527万1千円	△3.2	
	公共下水道事業	7億9,501万9千円	7億9,872万5千円	△0.5	
病院事業	収益的収支	収入	5億6,552万5千円	5億4,510万8千円	3.7
		支出	6億7,274万3千円	6億9,419万4千円	△3.1
	資本的収支	収入	0円	2,200万円	皆減
		支出	3,411万6千円	6,898万4千円	△50.5
水道事業	収益的収支	収入	4億6,957万1千円	4億7,411万5千円	△1.0
		支出	4億3,337万8千円	4億4,818万1千円	△3.3
	資本的収支	収入	1億220万9千円	5,357万8千円	90.8
		支出	3億1,308万1千円	2億1,960万3千円	42.6

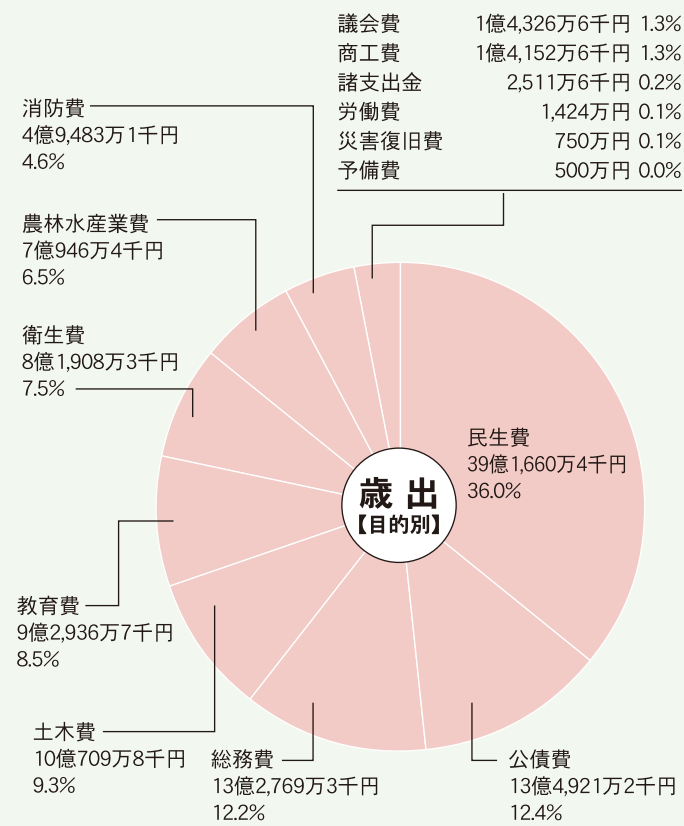
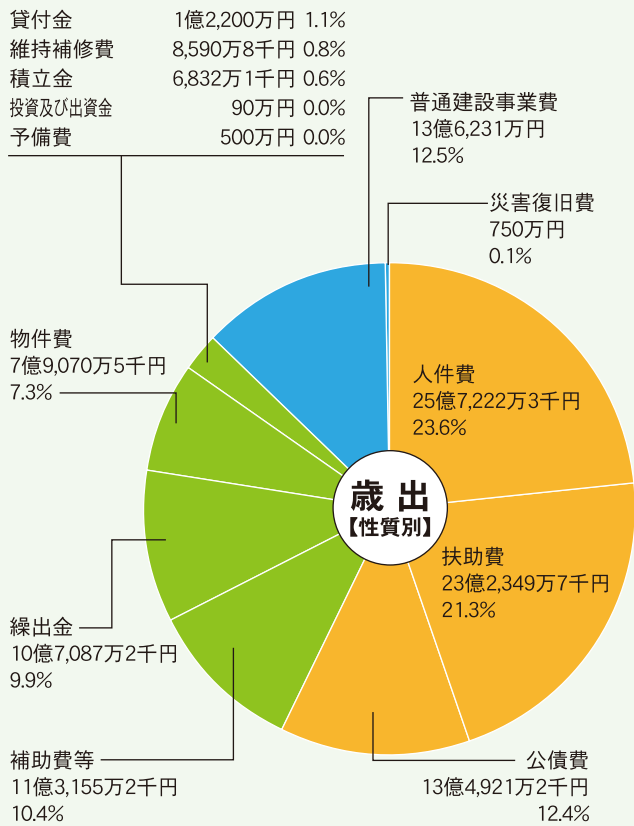
平成27年度の予算編成に当たっては、「人とまちの安心・健康」を目標に掲げ、「入るを量りて出づるを制す」を基本姿勢として、最大限の歳入確保に努め、事業の優先度を見極めて限られた財源を効果的・効率的に配分し、重点的に推進する施策に取り組みるとともに、平成26年4月から過疎地域に指定されたことで新たに策定した「過疎地域自立促進計画」を着実に推進していくことと

「人とまちの安心・健康」を推進するため重点的に推進する施策に取り組みます

また、「市民協働」によるまちづくりをさらに推進するため、あらゆる場面で市民や各団体との協働を深化させる取り組みを進めるとともに、予算を伴わずに既存の施設や人材、ネットワーク等を活用し、行政課題の解決や市民サービスの向上を図る「ゼロ予算事業」についてもさらなる拡充を図っていきます。

平成27年度 一般会計当初予算は 108億9,000万円

平成27年度一般会計当初予算額は108億9,000万円となり、前年度に比べ10億9,710万円の増となりました。ここでは、各会計の当初予算額と一般会計当初予算額の歳入・歳出の内訳をお知らせします。

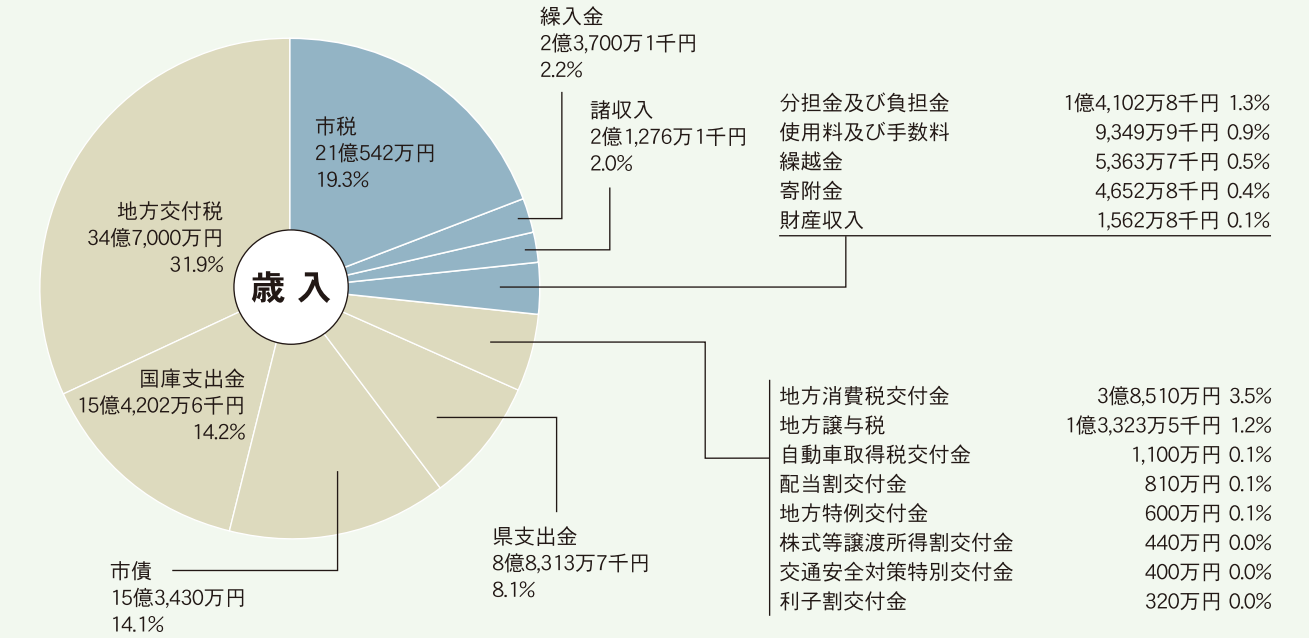


- 義務的経費 62億4,493万2千円 (57.3%)**
支出が義務付けられ、任意に削減できない極めて硬直性の強い経費
- 投資的経費 13億6,981万円 (12.6%)**
支出の効果が資本形成に向けられ、道路建設など将来に残るものに支出される普通建設事業費や災害復旧事業費などの経費
- その他の経費 32億7,525万8千円 (30.1%)**
義務的経費及び投資的経費以外の経費

●前年度予算との比較(性質別)

	27年度	26年度
義務的経費	57.3%	63.1%
投資的経費	12.6%	6.0%
その他の経費	30.1%	30.9%

平成27年度 一般会計当初予算 歳入・歳出の内訳



- 自主財源 29億550万2千円 (26.7%)**
市税などが市が自分の手で調達できる収入。この財源が多いほど行政活動の自主性と安定性を確保できるといえます。
- 依存財源 79億8,449万8千円 (73.3%)**
地方交付税や国・県支出金などのように、国や県から定められた額を交付されたり割り当てられたりする収入。

●前年度予算との比較

	27年度	26年度
自主財源	26.7%	30.7%
依存財源	73.3%	69.3%

枕崎観光の新たな拠点



駅前広場が完成



①テープカットの様子 ②記念列車の到着をたくさんの市民が迎える ③ホタテを振る舞う神團征枕崎市長と工藤玄雅内市長 ④枕崎鰯大トロ井や枕崎鰯船人めしなどの販売 ⑤ナツメグのミニライブでは「夢をのせて～枕崎駅～」などを披露 ⑥アトラクション広場でのLCLのパフォーマンス ⑦稚内市のホタテ塩ラーメンの販売



枕

枕崎駅前には、鹿児島県の形が浮かぶトリックアートや鰯一本釣りをイメージしたデザインのトイレ、イベント等にも利用できる屋根付きベンチなどを備えた駅前広場が完成しました。

3月22日には、枕崎駅周辺整備完成記念式典とイベントが行われました。

本市と友好都市である北海道稚内市からも工藤広市長や岡本雄輔市議会議長をはじめとする総勢11人が駆けつけ、たくさんの市民と一緒に完成を祝いました。

枕崎高校吹奏楽部によるファンファーレで始まった記念式典。枕崎駅舎等利用促進協議会の神園征会長（市長）が「国や県の関係者及び稚内市の皆さん。そして多くの市民の皆さんとともに駅前広場の完成を祝えて嬉しい。今回の広場の完成を機に、枕崎駅がこれまで以上に市民の身近な存在となって、多くの利用、活用をしていただきたい」とあいさつ。このあと、関係者によるテープカットがあったほか、約40人を乗せた記念列車がホームに到着すると、集まった多くの人たちが豆のぼりを振ったり、拍手で乗客を迎えました。

式典後には記念イベントが行

われ、ステージやアトラクション広場ではナツメグによるミニライブや市内小学校などのブラスバンド演奏、ダンスの披露などがありました。また、枕崎グルメ村では、枕崎鰯船人めしや枕崎鰯大トロ井、縁結び出汁愛そばなどを販売。南薩マルシェでは南薩の特産品が勢ぞろいしました。稚内コーナーでは、ホタテ塩ラーメンや特産品の販売、稚内特産の牛乳やホタテの振る舞いなどが、各ブースでは行列ができていました。

枕崎観光の新たな拠点としての期待

完成した駅前広場は、市民や本市出身者など多くの人たちの想いが詰まった駅舎建設に合わせて、県の「魅力ある観光地づくり事業」により平成24年度から3カ年をかけて順次整備を進めてきました。

今後は、本土最南端始発終着駅・枕崎駅（駅舎及び駅周辺）を本市の観光交流拠点と位置付け、より多くの観光客を本市へ誘導するため、さまざまな実効ある観光振興策を手掛けて、一層の観光振興、産業振興が図られていくことが期待されます。

■問合せ 水産商工課観光交流係
TEL 72-1111（内線462）

● ● ● 市役所の人事異動 ● ● ●

4月1日付けで人事異動を行いました。

組織機構の改革

- 地域包括ケアシステム構築に向けた推進体制として、福祉課内に地域包括ケア推進室を設置しました。

異動（4月1日付、◎印は昇任・新採）

新任	氏名	旧任
課長級		
総務課長	本田親行	財政課長
財政課長(兼土地開発公社担当)	佐藤祐司	福祉課長兼福祉事務所長
市民生活課長	原田博明	水産商工課参事(お魚センター担当)
◎税務課長	松田博	福祉課主幹兼社会係長
福祉課長兼福祉事務所長	山口英雄	税務課長
◎福祉課参事兼地域包括ケア推進室長	田中義文	健康課主幹兼健康促進係長
◎水産商工課参事(お魚センター担当)	永江隆	水道課主幹兼管理係長
水道課長	福元新	財政課参事(財産管理・土地開発公社担当)兼財産管理係長兼企画調整課参事(ハリポート担当)

◎選挙管理委員会事務局長	依積田光昭	保健体育課主幹兼保健体育係長
消防本部消防総務課長	森園智之	消防本部消防総務課長兼消防団係長

主幹級

◎市民生活課主幹兼市民係長	西村淳子	市民生活課市民係長
健康課主幹兼健康促進係長	桑原誠	福祉課主幹兼高齢者介護保険係長
◎健康課主幹兼健康促進係長	小野香緒里	健康課健康促進係長
◎税務課主幹兼管理収納係長	國生和己	税務課管理収納係長
福祉課主幹兼社会係長	堂園力郎	市民生活課主幹兼環境整備係長
◎水産商工課主幹兼水産振興係長	永江靖博	総務課秘書広報係長
◎下水道課主幹兼管理係長	加治屋昭男	下水道課管理係長
◎下水道課主幹兼施設係長	坂元隆	下水道課施設係長
◎会計課主幹兼会計係長	小峯恵美子	会計課会計係長
水道課主幹兼管理係長	道野敏行	水産商工課主幹兼水産振興係長
学校教育課主幹兼学校教育係長	常深章	生涯学習課主幹
◎生涯学習課主幹兼公民館係長	日渡輝明	生涯学習課公民館係長
◎消防本部警防課主幹兼警防係長	永留正文	消防本部警防課警防係長
◎消防本部警防課主幹兼技師長	依積田一豊	消防本部警防課警防係参事補兼消防署1部隊小隊長
◎消防本部警防課主幹兼危険物調査係長兼消防署2部隊小隊長	下窪悦郎	消防本部警防課危険物調査係長兼消防署2部隊小隊長
◎消防署主幹兼消防署隊長(1部隊・2部隊兼務)	松田正知	消防本部警防課予防係長兼消防署1部隊小隊長
◎消防署主幹兼2部隊隊長	沖園良二	消防署隊長(1部隊・2部隊兼務)
◎消防署主幹兼技師長兼2部隊小隊長	城森幹雄	消防署参事補兼2部隊小隊長
◎総務課付主幹(南薩地区衛生管理組合派遣・次長兼総務係長)	松田勇一	総務課付参事補(南薩地区衛生管理組合派遣・次長兼総務係長)

係長級

◎総務課秘書広報係長	宮原司	総務課秘書広報係主任
◎総務課危機管理対策係参事補	平田寿一	議会議務局議事係主任
◎総務課行政改革推進係参事補	西村祐一	総務課行政改革推進係主任
◎財政課財産管理係長(兼土地開発公社担当)	今給黎仁	財政課財産管理係主任
◎市民生活課国民年金係参事補	岩田喜一郎	市民生活課国民年金係主任
◎市民生活課環境整備係長	橋口和洋	税務課固定資産税係主任
◎市民生活課環境整備係参事補	新屋敷拓	市民生活課環境整備係主任

◎健康課保険医療係参事補	白澤浩一	健康課保険医療係主任
◎税務課課税係参事補	福永賢一	税務課課税係主任
◎税務課固定資産税係参事補	板敷幸隆	福祉課地域包括支援センター主任
◎税務課固定資産税係参事補	鮫島眞一	税務課固定資産税係主任
福祉課援護係長	道野信智	税務課課税係参事補
◎福祉課援護係参事補	今門豊和	福祉課援護係主任
福祉課障害福祉係参事補	久保孝英	農政課農政係参事補
◎福祉課高齢者介護保険係長	石場竜一	福祉課高齢者介護保険係主任
福祉課地域包括支援センター参事補	迫田裕美	健康課健康促進係参事補
農政課農政係参事補	若松博也	下水道課施設係参事補
◎農政課農政係参事補	木浦勝美	農政課農政係主任
◎農政課特産振興係参事補	中原守	農政課特産振興係主任
水産商工課水産振興係参事補	児玉清志	水産商工課商工振興係参事補
◎建設課都市計画係参事補	中村俊彦	財政課財産管理係主任兼企画調整課企画調整係主任(ハリポート担当)

◎建設課建築係参事補	今門定之	建設課建築係主任
◎会計課会計係参事補	板敷勝利	会計課会計係主任
水道課施設係参事補	山口澄之	建設課都市計画係参事補
水道課施設係参事補	上園秀人	総務課危機管理対策係参事補
◎水道課施設係参事補	谷上義史	水道課施設係主任
◎農業委員会事務局農地係参事補	前原光博	農業委員会事務局農地係主任
生涯学習課生涯学習係長	高山京彦	企画調整課企画調整係参事補
文化課文化係参事補	前田律子	税務課課税係参事補
保健体育課保健体育係長	藤井和一	保健体育課保健体育係参事補
消防本部消防総務課消防団係長兼消防署2部隊小隊長	宮路慎一	消防本部消防総務課消防団係参事補兼消防署2部隊小隊長
◎消防本部消防総務課付参事補(鹿児島県消防学校派遣)	中原広次	消防本部警防課予防係長兼消防署1部隊小隊長
消防本部警防課予防係長兼消防署1部隊小隊長	柳木彰	消防署参事補兼1部隊小隊長
◎消防署参事補兼2部隊小隊長	田畑幸作	消防署2部隊分隊長
総務課付参事補(南薩介護保険事務組合派遣・認定審査係長)	松田良知	福祉課障害福祉係参事補

一般職

総務課(秘書広報係)	入佐真史	税務課(管理収納係)
総務課(秘書広報係)	宮下和也	福祉課(社会係)
総務課付	岩崎恵理菜	学校教育課(学校教育係)
◎企画調整課(企画調整係)	加治屋早織	新規採用
企画調整課(情報政策係)	門園健司	水産商工課(水産振興係)
財政課(財政係)	宮崎元気	総務課付(県市町村課派遣)
財政課(財産管理係)	森久行	水道課(施設係)
◎健康課(健康促進係)	小牧麻衣	新規採用
税務課(管理収納係)	福元浩二	総務課付
税務課(課税係)	田代勝義	財政課(財政係)
税務課(課税係)	永田映美子	総務課付
福祉課(社会係)	奥山博史	(南薩介護保険事務組合派遣)
◎福祉課(社会係)	新屋敷月	企画調整課(情報政策係)
◎福祉課(高齢者介護保険係)	篠原和希	新規採用
福祉課(地域包括ケア推進室)	白澤葵	福祉課(高齢者介護保険係)
◎福祉課(地域包括支援センター)	大迫睦樹	新規採用
◎農政課(特産振興係)	茶屋百花	新規採用
水産商工課(商工振興係)	家弓弘一	農政課(特産振興係)
◎下水道課(施設係)	朝弘大輔	新規採用
議会議務局(議事係)	城森直樹	総務課(秘書広報係)

保健体育課(保健体育係)	茅野将也	水道課(施設係)
消防本部消防総務課付隊員(県防災航空センター派遣)	原田勇生	消防署1部隊分隊長
消防署1部隊分隊長	釘田宗嗣	消防本部消防総務課付隊員(県防災航空センター派遣)
◎消防署1部隊隊員	森山太介	新規採用
◎消防署1部隊隊員	土屋孝太	新規採用
◎消防署2部隊隊員	小原正人	新規採用

再任用職

新任	氏名	旧任
総務課(危機管理対策係)	籠原修	再任用(更新)
市民生活課(市民係)	茅野寿満子	再任用(更新)
健康課(保険医療係)	揚村満智子	再任用(更新)
健康課(健康促進係)	迫野玲子	再任用(更新)
農政課(耕地林務係)	瀬戸口修	再任用(更新)
建設課(土木係)	中原忠雄	再任用(更新)
水道課(施設係)	山神広幸	再任用(更新)
給食センター	山下敦	再任用(更新)

発令（4月1日付）

新任	氏名	旧任
教育委員会学校教育課主幹	益満裕美	三島村立片泊中学校教頭
教育委員会生涯学習課主幹	横峯健	南薩少年自然の家研修主事

転任（4月1日付）

新任	氏名	旧任
鹿屋市立大始良小学校教頭	友生雅夫	教育委員会学校教育課主幹兼学校教育係長

4/12 日 県議会議員選挙

※告示日4月3日(金)

4/26 日 市議会議員選挙

※告示日4月19日(日)

【投票時間】午前7時～午後6時
※道野、真茅、下山、金山、木口屋、田布川の投票所は午後5時まで

◆投票できる人

【県議会議員選挙】

平成7年4月13日までに生まれた方で、平成27年1月2日以前からの居住者

【市議会議員選挙】

平成7年4月27日までに生まれた方で、平成27年1月18日以前からの居住者

※住所要件については、住所の異動届を市役所の窓口へ提出した日からの起算となります。

◆入場券をお持ちください

入場券に記載してある投票所(期日前投票は市役所北別館会議室)へ、ご自分の入場券を切り離してお持ちください。万一紛失された場合でも、選挙人名簿に登録されていれば投票できますので、投票所でその旨を申し出てください。

◆不在者投票

【病院や施設等に入院・入所中の方】

不在者投票施設の指定を受けた病院・老人ホームなどに入院(入所)中の方は、不在者投票をすることができますので、病院長・施設長などに申し出てください。

【長期の出張や旅行等の方】

滞在地の市区町村選挙管理委員会にて不在者投票ができます。手続きには日数がかかりますので、早めに選挙管理委員会までお問い合わせください。

投票日当日に仕事や旅行、レジャーなど予定がある方は…

期日前投票をご利用ください

- 期間 告示日翌日から投票日前日まで
- 時間 午前8時30分～午後8時
- 場所 市役所北別館会議室

問合せ 枕崎市明るい選挙推進協議会
枕崎市選挙管理委員会 TEL72-1111(内線311)



軽自動車税

軽自動車税の税率が変更

■二輪車等の税率の変更
平成27年度の税制改正で、二輪車等の新税率の適用開始が1年延期されました。二輪車等の税率は、次のとおりとなります。

種別	税率(年額)	
	平成27年度	平成28年度以降
原動機付自転車	50cc以下	1,000円
	90cc以下(51cc~90cc)	1,200円
	125cc以下(91cc~125cc)	1,600円
ミニカー	2,500円	3,700円
	農耕作業用	1,600円
小型特殊自動車	その他	4,700円
	250cc以下	2,400円
軽二輪	2,400円	3,600円
二輪の小型自動車	4,000円	6,000円

■四輪車等の税率の変更
平成27年度の税制改正で、平成27年4月1日から平成28年3月31日までに新規取得し

た三輪及び四輪以上の軽自動車(新車に限る)で、排出ガス性能及び燃費性能の優れた環境負荷の小さいものについて、平成28年度分の軽自動車税の税率が軽減されるグリーン化特例が導入されました。これに伴い、平成28年度以

●三輪及び四輪以上の税率

種別	税率(年額)						
	①新税率	グリーン化特例(平成28年度のみ)			⑤重課税率	⑥現行税率	
		②	③	④			
三輪	3,900円	1,000円	2,000円	3,000円	4,600円	3,100円	
四輪以上	乗用	営業用	6,900円	1,800円	3,500円	5,200円	8,200円
		家用	10,800円	2,700円	5,400円	8,100円	12,900円
	貨物用	営業用	3,800円	1,000円	1,900円	2,900円	4,500円
		家用	5,000円	1,300円	2,500円	3,800円	6,000円

- 平成27年4月1日以後に最初の新規検査を受ける車両=①新税率
※最初の新規検査…検査年月は、自動車検査証に記載されている「初度検査年月」で確認してください。
- 電気自動車及び天然ガス自動車(ポスト新長期規制からNOx(窒素酸化物)10%低減)=グリーン化特例②
- 乗用(平成32年度燃費基準+20%達成)、貨物(平成27年度燃費基準+35%達成)=グリーン化特例③
- 乗用(平成32年度燃費基準達成)、貨物(平成27年度燃費基準+15%達成)=グリーン化特例④
- 新車の登録から13年を経過した三輪及び四輪以上の軽自動車(動力源または内燃機関の燃料が電気、天然ガス、メタノール、混合メタノール、ガソリン電気併用の軽自動車並びに被けん引車は除きます)=⑤重課税率
- 平成27年3月31日以前に最初の新規検査を受けた車両(①~⑤以外)=⑥現行税率

降の三輪及び四輪以上の軽自動車税率は、左表のとおりとなります。

- 【重課税率適用年度】
- 初度検査年月が平成14年以前
 - 平成28年度から
 - 初度検査年月が平成16年3月以前
 - 平成29年度から
 - 初度検査年月が平成17年3月以前
 - 平成30年度から
- 問合せ 税務課課税係 TEL 72-1111(内線154・155)



▲約8か月、ダイエットに取り組んだ参加者

健康的にスリム化成功 100人で119キロ減量 ダイエットコンテスト最終審査会

ダイエットコンテスト

昨年6月に開幕した「ダイエットコンテスト」の最終審査会が3月1日、健康センターで行われました。生活習慣病の増加が深刻な本市の現状を打開しようと、平成24年度から開催された同コンテスト。最終年度となる今回は、3人1組の「三人衆部門」には31組93人が、「おひとり様部門」には72人がエントリーし、体重と体脂肪率の2部門でスリム化を競いました。

参加者は、最終測定の後、エクササイズで汗を流した。昨年6月に開幕した「ダイエットコンテスト」の最終審査会が3月1日、健康センターで行われました。生活習慣病の増加が深刻な本市の現状を打開しようと、平成24年度から開催された同コンテスト。最終年度となる今回は、3人1組の「三人衆部門」には31組93人が、「おひとり様部門」には72人がエントリーし、体重と体脂肪率の2部門でスリム化を競いました。

おひとり様部門の優勝者



体脂肪部門
森 英樹さん



体重部門
馬場 千恵子さん

三人衆部門の優勝チーム



体脂肪部門
メタボ厚生フミフミ会チーム



体重部門
おぼらっしーチーム

参加者の声

参加者からは「ウエストが10センチも減った」、「健康へのよい意識づけになるので、また開催してほしい」、「ダイエットのおかげで血圧が下がったのがうれしい」、「ダイエットを頑張ったら、血糖値の数値が改善し、主治医の先生に褒められた」といった声が聞かれました。

■問合せ 健康センター TEL 72-7176



コンカツ料理・商品のヒットを祈願

3月13日、コンカツプロジェクト協議会が、これまでに開発した「昆鯉 枕崎鯉大トロ丼」や「縁結び出汁愛そば」などのコンカツ料理、市内企業等が開発したコンカツ商品を一堂に持ち寄り、縁結びにご利益がある南方神社に奉納しまし

た。参加した協議会メンバー20人は、開発した商品のヒットと料理・商品を通じて多くの縁が結ばれることを祈願しました。神事の後には、参加者全員がコンカツプロジェクトへの想いや願いを絵馬に書き込んでいました。



5月から土曜授業が始まります

平成27年5月から、市内の小・中学校において、土曜授業を実施します。土曜授業は、子どもたち一人ひとりの確かな学力を身に付けたり、豊かな心・健やかな体を育成したりするなど、各学校の教育課題の解決を図ることを目的としています。

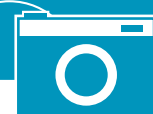
土曜授業は月1回程度実施します

- 原則、第2土曜日に実施します。(4・8月を除く5~3月の年間10回の実施予定)
- 授業は、午前中の3時間です。
- 土曜授業の振替休業日は行いません。(土曜授業は「授業日」になりますので、家庭の都合で休む場合は欠席扱いになります)

保護者及び地域の皆様のご理解とご協力をお願いします

地域行事やスポーツ大会などの行事が土曜授業実施日の第2土曜日と重ならないように、学校と十分に連携を図ってください。

■問合せ 教育委員会学校教育課
TEL72-0170(内線814)



食の時記 春色酢豚

まくらざき味探訪

野菜などの食感を残すために通常とはちょっと違った作り方をしています。色とりどりの野菜で見た目もきれいです。

園田 春美さん(大塚中町・63)

●材料

- たけのこ 1本
- うずらの卵 小1缶
- にんじん 2/3本
- 玉ねぎ 1個
- しいたけ 3枚
- パインナップル 1/2缶
- パプリカ(赤・黄)、ピーマン 1個ずつ
- 三枚肉(固まり) 200g
- 水 250cc
- 酢 75cc
- 濃口しょうゆ 65cc
- 砂糖 75g
- 鶏がらスープ 少々
- 片栗粉 適量

●作り方

- ①たけのこ、にんじん、玉ねぎ、しいたけ、パプリカ、ピーマン、パイン、三枚肉を食べやすい大きさに切る。
- ②たけのこ、にんじん、うずらの卵をそれぞれ湯がく。
- ③玉ねぎは火が通るまで炒める。
- ④パプリカとピーマンをさっと湯がく。
- ⑤三枚肉は、おろしショウガで下味をつけ、片栗粉をまぶしてカリッと揚げる。
- ⑥水、酢、濃口しょうゆ、砂糖、鶏がらスープをよく混ぜ合わせておく。
- ⑦⑥としいたけをフライパンに入れ熱し、片栗粉でトロミをつける。
- ⑧⑦に肉とピーマン以外の食材を入れ、全体的にからめる。全体になじんだら肉とピーマンを入れ、軽く混ぜ合わせて出来上がり。

Topic3

幼年消防隊が火災予防を呼びかける



春の火災予防運動期間中の3月2日、コスモス枕崎店駐車場ほか2箇所

で火災予防運動街頭キャンペーンが行われました。市内3幼年消防隊の隊員が、市消防署職員と一緒に街頭に立ち「火の用心をお願いします」と声をかけながら火災予防の啓発チラシなどを配布しました。

Topic4

女性消防団員が1人暮らし高齢者に防火指導



3月1日、市消防団の女性消防団員6人と市消防署員3人が桜山地区内の1人暮らしの高齢者宅を訪問し、防火指導を行いました。

3班に分かれ、12世帯を訪問し、住宅用火災報知器の設置状況や火を使う場所の確認、火災予防のための助言をするなど、細やかな気配りで防火を呼びかけました。

Topic5

救助資機材搭載型消防ポンプ自動車配備式



3月1日、総務省消防庁から市消防団別府南分団に無償貸与された「救助資機材搭載型消防ポンプ自動車」の配備式が別府センターで行われました。

これは、大規模自然災害に備えるため本自動車を無償貸付し、当該車両を用いた訓練の実施を踏まえ、資機材の有効性の検証を行うとともに消防団の充実強化を図ることを目的としたものです。配備式では、消防車の鍵の贈呈などが行われ、式終了後には、配備された消防車や救助資機材を活用した訓練が行われました。

Topic1

ふるさと再発見をテーマに生涯学習フェスティバル

「豊かな人間性と文化を育む、ゆとりに満ちたまちづくり～ふるさと再発見」をテーマに、さまざまな団体や市民が1年間取り組んだ成果を発表する第24回生涯学習フェスティバルが3月8日、市民会館で開催されました。

表彰式や活動成果発表、体験コーナーなどがあつたほか、講演では本市出身でNPO法人隼人錦江スポーツクラブ理事長の山崎亨さんが「スポーツを通しての私の夢」という演題で、これまで山崎さんが常に夢を持ってサッカーの指導をしてきた中で経験したことや感じたことなどについて講演しました。



①講演をする山崎亨さん ②下野原子ども会による活動発表 ③県青少年国際協働体験事業(カンボジア)に参加した園田千尋くんによる体験発表 ④EM菌ほかし作り体験 ⑤展示コーナー

表彰者の紹介(敬称略)

【青少年健全育成功労者】 中金潤堂、長谷慎吾、山崎昌子、茅野かおり、畦元千穂子
 【優良社会教育関係功労者】 楠優、篠原伸孝、篠原正行
 【市民あいさつ運動標語最優秀賞】 福永好誠(別府小1年)、桑原光輝(立神小2年)、駒水美咲(別府小3年)、橋元佑月(桜山小4年)、永江美望(桜山小5年)、向江優衣(枕崎小6年)、中崎杏美(立神中1年)、竹田嘉隆(別府中2年)、山口未来(立神中3年)、藤元樹里(枕崎高校1年)
 ※最優秀賞作品は、本紙「まちのカレンダー」のコーナー横で毎月紹介します。

Topic2

本市初の「ゾーン30」の運用を開始



通学路や生活道路での車の速度を30km以下に規制し、生活環境の安全性の向上を目的とした「ゾーン30」が、千代田町内の道路に完成し、運用を開始しました。

ゾーン30の出入口には、区域指定を知らせるカラー舗装や標識の設置などがされました。3月3日には、枕崎小学校で運用開始式が行われ、同校1年生の児童約60人が、交通安全宣言をしました。



聞かせ講座
国際理解講座・韓国の文化と家庭料理を学ぼう
男女共同参画研修会(2回開催)
DV研修会
セクハラ・パワハラ研修会
ハーモニーフェスティバル
2月21日、市とまくらざきハーモニーネットワーク委員会の共催によるハーモニーフェスティバルが、地場産業振興センターで行われました。
NPO法人子育てふれあいグループ自然花の大脇治樹理事長による「地域の力と家族の力」子育て支援から見えてきたもの」と題した講演や男女共同参画の視点をもった絵本の読み聞かせなどが行われ、参加した約200人は、男女共同参画への理解を深めていきました。

男女共同参画という「なんだか難しそう...」、「女性のための施策で、男性にはメリットがないのでは」と思っていないか。
 男女共同参画の基本的な考え方とは「社会のあらゆる分野で、性別にかかわらず、一人ひとりの個性や特性を大切にしていこう」というものです。
 大切なことは「みんなが地域や家庭、職場で居場所を持ち、心地よく暮らすにはどうしたらよいか」を、いろいろな場面で、さまざまな人が考え、よりよいと思う方法をそれぞれの立場で実践していくことです。このような考え方や、それぞれの実践を広めていくための取り組みを、このコーナーでは紹介していきます。

平成26年度事業実績
自分づくり講座(3回開催)
お茶の入れ方教室
お父さんのための絵本読み





福岡工業大学硬式野球部
キャンプを激励

福岡工業大学硬式野球部による春季キャンプが2月22日から6日間の日程で市営野球場で行われました。キャンプ初日の2月22日には、激励を込めて市と市議会、市内企業・団体から特産品などが贈られました。



第29回老人クラブ芸能大会

2月26日、市民会館で開催されました。市内の老人クラブから13団体が出場し、踊りや歌、体操などさまざまな演技を元気に披露しました。



健康づくり講演会

2月28日、健康センターで開催されました。講師の本市出身で、桜美林大学の阿久根英明教授が「足下から健康を考える」と題し、講演を行いました。



在宅医療推進市民講座

3月7日、地場センターで開催されました。講師の産業医科大学の松田晋也教授が「地域包括ケアの考え方」と題し、地域包括ケアシステムの必要性などについて話しました。



枕崎鰹節を好きになってね
～枕崎青鯨会食育活動

鰹節業者の若手で構成される枕崎青鯨会による食育活動が、3月9日に富士保育園で実施されました。

同会は、子どもたちに枕崎鰹節の素晴らしさとおいしさを知ってもらい、郷土を愛する子どもに育てほしいと思いを込め、年に数回、保育園や小学校で活動を行っています。

当日は、同会メンバー15人が園児約30人に鰹節の作り方や削り方を教えました。

久保智英会長は「子どもたちに鰹節をはじめ、たくさんの食があることをPRしていきたい。子どもたちに教えるながら自分たちも一緒になって勉強していきたい」と話していました。



100歳おめでとうございます
～畠野ウミさん（山手町）

畠野ウミさんが、3月7日にめでたく100歳の誕生日を迎えられ、市と市社会福祉協議会から花束と祝い金が贈られました。

畠野さんは、85歳頃まで生け花をされており、以前は本市の勤労青少年ホームで講師を務められていました。甘いものが好きで、近所のケーキ屋でお友達と話しながらケーキを食べることが楽しみだそうです。

クイズ番組やミステリードラマが好きで、分からないことなどは辞典や本などで調べ、日頃から脳を動かすように心がけていることが長寿の秘訣だそうです。

これからも元気で長生きしてください。

50%海苔巻き作りにチャレンジ
～まくらぎき春の市

まくらぎき春の市が3月15日、枕崎漁港内港の水揚げ場一帯で開催され、市内外から多くの人でにぎわいました。会場には南薩の特産品販売を中心に多くの店が並び、来場者は新鮮な海の幸・山の幸を買い求めたり、枕崎鰹大トロ丼などのグルメを楽しんでいました。

当日は、市内小学校6年生の卒業記念イベントとして50%の海苔巻き作りがあり、完成した海苔巻きは、多くの来場者に振る舞われました。豊留穂乃佳さん(枕崎小6年)は「巻くのがとても難しかったけど、みんなで協力しながら作ることができていい思い出になりました」と話してくれました。



野球を基本から学ぶ
～鹿児島相互信用金庫野球部による野球教室

3月7日、市営野球場で鹿児島相互信用金庫野球部による野球教室が開催され、市内小中学校の球児たち約100人が参加しました。

参加した球児たちは、キャッチボールやティーバッティングなどの基本から守備における各ポジションでの動きなど細やかな指導をうけました。

土本晟汰くん(別府小6年)は「すごく勉強になりました。これからはいい結果が残せるように、今日学んだことをもとに家でもしっかり自主練習を頑張りたいです」と話してくれました。



「鰹節の森」づくりに汗を流す
～「鰹節の森」づくり活動

2月21日、桜山本町の森林で「鰹節の森」づくり活動が行われ、地元住民や鰹節製造業関係者など約100人が参加しました。

この活動は、鰹節作りに必要な薪を生産する森林を「鰹節の森」として森林整備を促進するため、鰹節製造業者や森林づくり活動に取り組む「海幸山幸の会」などが主催となり、昨年からは行われています。

岩下愛希羅くん(桜山小5年)は「木が大きくなってきれいな森になってほしいです」と話してくれました。



桜山小児童がしいたけ種駒打ちを体験
～森林・林業体験学習

2月24日、桜山小学校で同校3年の児童がしいたけの種駒打ちを体験しました。これは、県の主催によるもので、体験を通じて森林の多様な働きや森の恵み(生産物)の一つとしてしいたけがあることを理解してもらうことなどを目的に実施されたものです。児童は南薩地域振興局や市農政課職員の指導のもと、ドリルで木に穴をあけ、種駒を打ち込む作業を体験しました。

籠原舞さんは「初めての体験で楽しかったです。しいたけが大きく育ってほしいです」と話してくれました。

※記載されている学年は、開催当時の学年です。

お知らせ

平成27年度枕崎市奨学生

希望者は、奨学生願書(教育委員会総務課備付け)等の提出書類をそろえて教育委員会総務課へお申し込みください。
資格 本市居住者の子弟で、高等学校以上の学校に在学し、経済的理由により修学困難な学生または生徒
※公立高等学校に係る授業料不徴収対象者は除きます。
提出書類
・奨学生願書(教育委員会総務課備付け)
・在学証明書(新学年の在籍を証明するもの)
・成績証明書(前学年のもの)
・父母の平成26年度所得証明書
募集締切 4月30日(木)
問合せ 教育委員会総務課
TEL 720170(内線812)

ご存知ですか?
スポーツ安全保険

スポーツ安全保険とは、(公財)スポーツ安全協会が契約者となり、加入手続を行った5名以上のアマチュアの社会教育関係団体の構成員を

被保険者として、損害保険会社との間に、傷害保険、賠償責任保険を一括契約する保険です。
加入できる団体 スポーツ活動、文化活動、ボランティア活動など地域活動を行う社会教育関係団体
申込方法 総合体育館備付けの申込書をご利用ください。
問合せ 総合体育館 TEL 721116

平成27年度土地価格等縦覧帳簿及び家屋価格等縦覧帳簿の縦覧について

縦覧場所 税務課固定資産税係
期間 6月1日(月)まで
※土・日曜日及び祝日を除く
時間 午前8時30分～午後5時15分
手数料 無料
問合せ 税務課固定資産税係
TEL 721111(内線157)

平成27年度固定資産課税台帳の閲覧について

縦覧場所 税務課固定資産税係
期間 年間を通して閲覧可能
※土・日曜日及び祝日を除く

時間 午前8時30分～午後5時15分
手数料 有料
※納税義務者は、縦覧期間中(6月1日まで)につき無料
問合せ 税務課固定資産税係
TEL 721111(内線157)

住民票等の方書表示に伴う居室番号等の調査について

本市では、昨年11月17日からアパートやマンションなどの集合住宅に住んでいる方の住民票等に方書(アパート等の名称や居室番号)を記載しています。
対象となる世帯には、10月以降に確認のための文書を発送しています。その中で、昨年11月17日以前に転入届や転居届を提出するときに、アパートやマンションなどの建物名は記載されているものの居室番号等の記載のない方がいます。
対象世帯は、文書を再度確認の上、居室番号等の記載のない場合は、市民生活課市民係で手続きを行うか、電話等による連絡をお願いします。
連絡をいただいた方には関係書類を郵送しますので、必要事項を記入の上、同封の返

1日現在において満20歳未満であること
・青年海外協力隊など国際交流に興味があり、心身ともに健康であること
・カンボジア王国の渡航が未経験者であること
・参加することに保護者及び学校長の承諾があること
個人負担経費 15万円程度(市から半額の補助があります)
申込方法 申込書に必要事項を記入の上、生涯学習課に提出してください。
※申込書は、各中学校、高校を通じて配布します。
申込締切 4月30日(木)
問合せ 生涯学習課 TEL 7210170(内線817)

市のホームページにも情報を掲載しています。
<http://www.city.makurazaki.kagoshima.jp/>

消費生活メモ

「見るだけでいいから」と勧誘され…
展示会で何度も着物を購入

【事例】7年前、呉服店で小物を購入したところ、その1カ月後に着物の展示会に誘われ、担当者が自宅に迎えに来た。「買うつもりはない」と伝えたのに、会場でスタッフ数名に

囲まれ、2点の反物のうちどちらがいいかと聞かれ、「こっちが良い」と答えただけで買ったような雰囲気になり、契約してしまった。その後、「見るだけでいいから」と誘われて参加すると、長時間勧誘されて断りきれず契約することを何度も繰り返し、総額1千万円以上も使ってしまった。(70歳代女性)

誰にも相談できないまま契約を重ね、問題が深刻化する例もあります。

被害防止のためには、家族や介護関係者など周囲の見守りが不可欠です。家の中に見慣れないものや不審な契約書がないかなど、日ごろから気を配りましょう。

困ったときは、お早めに消費生活センター等にご相談ください。

消費生活に関するトラブルのご相談は枕崎市消費生活センター(市役所内)まで。
TEL 72-1111 内線329
※ 8:30～12:00、13:00～17:15

募集

枕崎市少年の船参加者

村営船「みしま」で三島村黒島を訪れ、黒島流れの犠牲者のめい福を祈るとともに、交歓会等をおし、黒島の方々と参加者どうしの親睦を深めます。
日時 5月17日(日) 午前8時～午後5時

県青少年国際協力体験事業参加者

実施期間 7月19日(日)～26日(日) 7泊8日
訪問地 カンボジア王国
募集人員 2人以内
参加資格
・中学校、高校または各種学校に在学中で平成27年4月

イベント

第9回枕崎ミュージックフェスティバル

日時 5月16日(土) 開場 午後5時30分、開演 午後6時
場所 市民会館大ホール
入場料 全席自由、一般2000円(高校生以下800円)
出演 アガヒエ・ドラゴス・クリスティアン(ピアノ)、ピシユ・クインテット、ナツメグほか
主催 枕崎ミュージックフェスティバル運営委員会
共催 枕崎市教育委員会
問合せ TEL 7633737(白澤)



第8回 枕崎ぶえん鯉スタンプラリー
～スタンプ3個集めて豪華賞品をゲット

ルール 必ず1店舗でかつお料理やその他枕崎の特産品である農産物や水産物を食べて1スタンプ押してください。おみやげ店、観光地などの参加店から2店舗の計3店舗で完成です。
応募方法 応募はがきは参加店舗に置いています。スタンプを押して、郵送またはスタンプラリー参加店でお渡しください
当選発表 景品の発送をもって当選者発表とします。

参加店 【料飲店】 魚処なにわ、一福本店、カフェオールドマン、ラーメン愛助堂、喜久家食堂、だいとく、居酒屋食堂つちふまず、すし匠五条、魚処まんぼう、枕崎お魚センターレストラン、あじひろラーメン、彩、花渡川ビアハウス、喰王、なかす、呑喰厨房ふくろう、エンジン、みんなのゑびす家、A B C、American Bar Canon、和懐おお田、瑞穂寿し、ライバック、喰い処歌留多 【観光・おみやげ店】 枕崎駅前観光案内所、クワハラ酒店、呉服のいとや、菓子工房だるまや、和洋菓子一りん堂、菓子処立神堂、松野下蒲鉾、漁協購買部、お茶の厚石園、南薩地域地場産業振興センター、枕崎お魚センター(お土産店)、枕崎市かつお公社、鯉工房まるた屋、薩摩酒造明治蔵 【ホテル&観光】 まくらざきなぎさ温泉、グリーンホテル福住、枕崎観光ホテル岩戸、南濱館、シティーホテル福住、枕崎ステーションホテル、輝津館(南さつま市)、タツノオトシゴハウス(南九州市)

問合せ 枕崎ぶえん鯉スタンプラリー実行委員会 TEL 78-3020

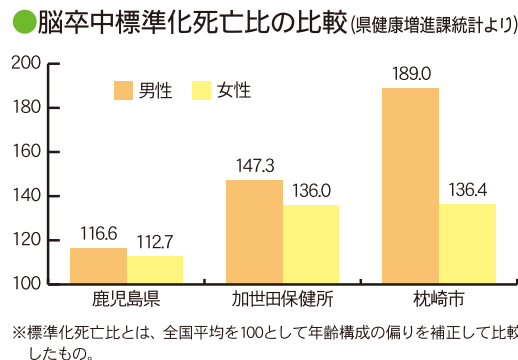
4.10
5.10
応募締切

健康だより

問合せ 健康センター
TEL 727-176

「健康でいきいきと暮らせるまちづくり」をめざして

本市の脳卒中死亡率は、全国と比べて男性で約1.9倍、女性で約1.4倍高くなっています。男性に関しては、県内でワースト1という状況です。



そこで、市では「健康でいきいきと暮らせるまちづくり」をめざして、市民のみなさんにさまざまな健康づくりのサポートを行っています。その一つが、特定健診と特定保健指導です。



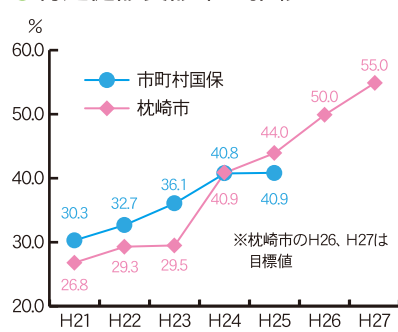
無料化、指定医療機関で行う個別健診の受診期間延長など、さまざまな取り組みを行っています。

特定保健指導

特定保健指導は、特定健診の結果から肥満、血圧、血糖、脂質の異常値のある方が対象となります。健診結果報告会で市の保健師や管理栄養士と生活習慣病にならないための6か月間の改善策を個別に考えていきます。期間中は「おなかスッキリ教室」として、医師の講話や栄養、運動の教室を行っています。参加者からは「勉強になりました。家から実践します」という前向きな声を多くいただいています。

平成26年度からは医療機関で特定健診を受診された方も医療機関で特定保健指導が利用できるようになりました。特定健診は年に1回、自分の体の状態をみるチャンスです。また、特定保健指導の対象になった方は今の生活習慣を見直すチャンスです。健診を受診し、健康でいきいきと暮らせるまちづくりをめざしましょう。

●特定健診受診率の推移



※今年度の国民健康保険特定健診受診率は、5月から6月にかけて各地区の保健推進員が対象者に配付する予定です。

お便り紹介



【先月の答え】②無塩

■枕崎市民歌からの問題です。1番の歌い出し「沖の〇〇陽に生えて夢おおらかに潮満つる」という歌詞ですが、〇〇に入る言葉は次のうちどれでしょうか。

- ①入船
- ②かつお
- ③立神
- ④火の神



3月号の特集記事を読んで、枕崎鯉大トロ井が完成するまでの皆さんの苦労がグラムプリ受賞に結びついたと感動しています。会場に行かれた方々の団結力といい、枕崎市全体の結果だと思えました。(東本町・はまちゃん62歳男性)

お便りあいがともさげもす。おっしゃる通り枕崎市民の団結力・結束力が今回もグラムプリを勝ち取りました。枕崎鯉船人めし優勝の時もそうでしたが、枕崎はハマリ方が他を圧倒しちようち思います。こいからまた枕崎グルメを求めて市外から訪れるお客様が増えます。食のおもてなしの準備は整いました。「また来たい」と思わすのは人のおもてなし力が試されます。ハマリましょう！

枕崎を離れて暮らすようになり38年目を迎えます。いつも四季折々の情報が掲載された広報紙を毎月愛読しています。枕崎に生まれ、育ち、慣れ親しんだ変わらぬあの山や川など、年を重ねる度にふるさとに対する想いはつりあいます。これからも時代とともに発

展する枕崎となるよう遠方より祈念しています。(さいたま市・よかにせとん・55歳・男性)

お便りあいがともさげもす。カツオドリは枕崎に生まれて38年目を迎えました。ちょうど入れ替わりですね。ずっと変わらない自然の風景が残っている一方でまちは変化しています。駅前広場完成記念イベントのように元気な枕崎をたくさんお知らせできるように頑張ります。

春のうららかな日、台場公園のベンチでカレーや煮物を持って行き、それぞれ海に向かって食べたとき、4人の孫が「海がきれいだね」と言いながらカレーを食べていました。私はそれを聞いて少し幸福な気分になりました。その後海でおせいさんカメノテやくつちやがし(カラスガイ)を探り、家に持ち帰っておいしく食べました。(恵比須町・あびやさん・64歳・女性)

お便りあいがともさげもす。海を見ながら家族でカレー。なんつあならんですね。気候のタイミング良か日は屋久島まで見えたりして、台場公園は良かです。よね。

今月のプレゼント



縁結び一本釣りがつお角煮(5名様)【提供】枕崎市漁業協同組合

★応募方法 ハガキもしくはメールにて、氏名・ペンネーム・住所・電話番号・年齢・性別・クイズの答え・本紙へのご意見やご要望 枕崎への想いや身近にあった出来事などを記入の上応募ください。いただいたお便りは、ご紹介させていただく場合があります。文章は添削させていただく場合があります。なお、プレゼントの抽選は、ご意見や出来事への記入がある方を優先させていただきます。ご了承ください。

★応募先 〒899-8501 枕崎市千代田町27番地「枕崎市役所総務課秘書広報係」宛
メールアドレス kono@city.makurazaki.jp
★応募締切 4月30日(木) ※当日消印有効
★当選発表 当選者には総務課秘書広報係から連絡します。賞品を同係まで取りにきてください。
★問合せ 総務課秘書広報係 TEL 72-1111 (内線 215)

南溟館 イベント情報

開 9:00 ~ 17:00
※入館は16:30まで

休 毎週月曜日
※月曜日が祝祭日の場合は翌日

問 TEL 72-9998

青空美術館 ~親子スケッチ教室

参加者募集

アートストリート「青空美術館」に設置されている立体作品をモデルにスケッチしてみませんか。

- 日時 5月10日(日) 午前9時~正午 ※小雨決行
- 場所 アートストリート「青空美術館」(国光公園~市役所通り~駅通り~中央通り~出会いの広場)
- 対象 幼児、児童、生徒とその保護者(子ども会等の引率でも可) ※一般の方も参加できます。
- 集合場所 南溟館研修室に午前9時に集合
- 準備するもの 筆記用具、クレヨン、絵の具、飲み物等

※画用紙・画板は準備します。

- 申込期限 5月7日(木) 午後5時まで(定員40名)
- 申込み 南溟館 TEL72-9998

親子スケッチ教室作品展

- 会期 5月12日(火)~24日(日)
- 会場 南溟館(研修室)
- 観覧料 無料

かごしまの野鳥写真展

日本野鳥の会鹿児島県の会員諸氏が撮影した、主に鹿児島県内の野鳥写真の展示をします。

- 会期 5月12日(火)~24日(日)
- 会場 南溟館(市民ギャラリー)
- 観覧料 無料

ひつとべ! かがしま国文祭 平成27年 10.31(土) > 11.15(日)
第30回国民文化祭・かごしま2015
本物。鹿児島県 ~文化維新は黒潮に乗って~

新刊紹介

一般書



天皇皇后両陛下の80年 宮内庁侍従職(監修)



素数モンスター R.E.シュワルツ(著)



tupera tuperaの手作りおもちゃ tupera tupera(著)

児童書



おばけのたまごにいちばん あきやまたし(作・絵)



よくわかるLED・発光ダイオードのしくみ 伊藤 尚未(著)



ぼくがすきなこと 中川 ひろたか(文) 山村 浩二(絵)

大型絵本が増えました!

学校や幼稚園・保育園などの団体や育成会での読み聞かせ・読み聞かせボランティアグループであれば貸出を行います。



なんじゃこりゃー!?~おどろき発見~展

期間 4月23日(木)~5月12日(火)
場所 1階カウンター前、2階

イベント

雑誌リサイクルデー

日時 4月14日(火) 午前9時30分~
保存期間の過ぎた雑誌(平成24年7月~12月分)を差し上げます。欲しかったあの雑誌があなたの元へ...。お楽しみに♡

図書館だより

No.276

市立図書館 TEL 72-9254
ホームページ http://library.makurazaki.net
★開館時間 9:30~18:00

カレンダー 4月10日~5月9日

日	月	火	水	木	金	土
				4月	10	11
12	13	14	15	16	17	18
19	20	21	22	23	24	25
26	27	28	29	30	1	2
3	4	5	6	7	8	9

休館日 ☆イベント
おはなしのへや 午後3時~
(絵本と紙芝居の読み聞かせ)

4月の納税 国民健康保険税1期
介護保険料・後期高齢者医療保険料1期
納期限: 4月30日(木) / 口座振替日: 6月1日(月)
※休日市税納付窓口開設日は、4月19日(日)です。

- ・口座振替を利用されている方は、事前に残高確認を忘れずお願いします。
- ・納税は、便利で安心な「口座振替」を活用ください。希望される方は、通帳と通帳印をご持参のうえ、市内金融機関(ゆうちょ銀行)または市役所税務課で手続きをしてください。
- ・納期限内に納付がない場合は、本来納めるべき税金以外に**督促手数料**(1期100円)、**延滞金**(納期限1カ月経過までは年利2.8%、1カ月経過後は年利9.1%)が加算されますのでご注意ください。
- ・捜索(滞納処分)物件のインターネット公売を実施し、見積価格の2倍で売却され滞納市税に充当しました。

問合せ 税務課管理収納係 TEL(72)1111内線152・153

日曜・祝日在宅医 ※午前9時～午後5時
※市立病院(小児)は午前10時～午後5時

月日	内科	外科	特別
4/12	国見内科医院 TEL(72)0066	ザザ・リージョン TEL(72)1351	園田病院(眼) TEL(72)0165 市立病院(小児) TEL(72)0303
19	溝口クリニック TEL(73)5330	尾辻病院 TEL(72)5001	市立病院(小児) TEL(72)0303
26	ワイルディア九州病院 TEL(72)0055	小原病院 TEL(72)2226	市立病院(小児) TEL(72)0303
29	市立病院 TEL(72)0303	久木田整形外科病院 TEL(72)3155	市立病院(小児) TEL(72)0303
5/3	有山内科医院 TEL(72)5811	小原病院 TEL(72)2226	市立病院(小児) TEL(72)0303
4	ザザ・リージョン TEL(72)1351	ザザ・リージョン TEL(72)1351	
5	小原病院 TEL(72)2226	小原病院 TEL(72)2226	
6	溝口クリニック TEL(73)5330	久木田整形外科病院 TEL(72)3155	枕崎こどもクリニック TEL(58)1085
10	ザザ・リージョン TEL(72)1351	ザザ・リージョン TEL(72)1351	うフォーレ産婦人科 TEL(72)2134 市立病院(小児) TEL(72)0303

指定給水工事当番店

工事店名	日	月	火	水	木	金	土
森建設(株) TEL(72)1070					4月	10	11
(有)有園水道工業 TEL(72)4129	12	13	14	15	16	17	18
(株)板敷組 TEL(76)2025	19	20	21	22	23	24	25
(株)井上工業 TEL(72)2749	26	27	28	29	30	5月	1 2
(株)今給黎建設 TEL(72)6111	3	4	5	6	7	8	9

※給水管の漏水等は指定当番店に連絡ください

まちのカレンダー 4月10日～5月15日

日(曜日)	行事名	場 所 時 間	問合せ
4月			
13(月)	初妊婦講座	健康センター 9:00～11:40	健康センター TEL(72)7176
14(火)	● 男性料理教室	立神センター 10:00～12:30	健康センター TEL(72)7176
16(木)	● へるすあっぷ 体操教室	健康センター 13:30～15:00	健康センター TEL(72)7176
	子育てサロン	健康センター 9:45～11:30	健康センター TEL(72)7176
17(金)	市民あいさつ 運動の日	市民全体で声かけ・ あいさつに取り組み しましょう。	生涯学習課 TEL(72)0170内線817
	ビデオ・ピアノ・ 読書	桜山地区公民館 13:30～15:30 【対象】小・中学生	桜山地区公民館 TEL(72)2267
18(土)	サクフワおいしい ドーナツ作り	児童館 13:30～16:00 エプロン・マスク・三角巾 【対象】小学生(1年生 までは保護者同伴) 【定員】10名程度 ※要予約(4/15まで)	児童館 TEL(72)1362
18(土) 19(日)	お魚まつり	お魚センター 9:00～	お魚センター TEL(73)2311
19(日)	● ふるさとの昔話	金山地区公民館 10:00～12:00 【対象】小・中学生	金山地区公民館 TEL(72)9690
	まくらざき朝市	枕崎港内港 7:00～11:00	枕崎商工会議所 TEL(72)3341
20(月)	母子健康手帳交付	健康センター 受付 9:00～11:30	健康センター TEL(72)7176
26(日)	風車とこいのぼり 作り	片平山児童センター 10:00～12:00	片平山児童センター TEL(73)1333
5月			
7(木)	● へるすあっぷ 体操教室	健康センター 13:30～15:00	健康センター TEL(72)7176
9(土)	フラワーアレン ジメント教室	枕崎地区公民館 13:30～15:00 参加費300円 【対象】小学生、保護者	枕崎地区公民館 TEL(72)9289
10(日)	母の日プレゼント 作り(ブローチ、ハ アゴムなど)	片平山児童センター 10:00～12:00	片平山児童センター TEL(73)1333
11(月)	母子健康手帳交付	健康センター 受付 9:00～11:30	健康センター TEL(72)7176
14(木)	● 男性料理教室	立神センター 10:00～12:30	健康センター TEL(72)7176

●は「高齢者元気度アップ・ポイント事業」の対象事業

こどもの日 かつおまつり
5月4(月)・5(火) 地場センター周辺
かつお一本釣り大会、かつお節削り大会、グルメ
ロードなど内容盛りだくさん!
■問合せ 地場産業振興センター TEL72-3133



今月の題字

ま りん
揚野 万凛さん
鹿児島水産高校2年

在学中は、資格取得を頑張って、将来は取得した資格をいかせるような職業に就きたいと思っています。

枕崎

国民年金

市民生活課国民年金係 TEL72-1111 内線145
●ねんきん定期便専用ダイヤル(特別便) TEL0570058555
●IP電話・PHSからはTEL03670001144
●ねんきんダイヤル(一般的な相談) TEL05700551165
●IP電話・PHSからはTEL03670001165

「学生納付特例」制度Q&A

Q 「学生納付特例」って
どんな制度ですか？

A 20歳以上の方は学生であつても国民年金制度に加入しなければなりません。一般的に保険料の納付が難しいため「学生納付特例」という免除制度が設けられました。

この制度は、一般の免除制度とは違い世帯主・配偶者の所得は審査せず、本人の所得のみで判定されるため、世帯主などの所得が高く免除の対象とならない方でも、本人の所得が118万円を超えなければ特例免除の対象となります。

学生証の写し、在学証明書など学生であることの証明が必要です。学生の方は、「学生納付特例」制度のみご利用いただけます。

Q 就職したら厚生年金に加入するから、別に未納のままでもいいのでは？

A 年金には「老齢年金」の他に「障害年金」「遺族年金」などがあり、事故や病気で障害や死亡といった不慮の事態が生じたとき「障害年金」や「遺族年金」を受けることができます。しかし、「障害年金」や「遺族年金」などを受給するためには、保険料を納付しているか免除や猶予されているなど一定の納付要件を満たしている必要があります。納付ができないときは未納のままにせず「学生納付特例」制度を利用しましょう。

「納付」と「学生納付特例」と「未納」を比べてみよう

「学生納付特例」を受けた期間

	老齢基礎年金		障害基礎年金 遺族基礎年金
	受給資格期間に 算入されますか？	年金額に反映 されますか？	受給資格期間に 算入されますか？
納 付	されます	されます	されます
学生納付特例	されます	されません	されます
未 納	されません	されません	されません

は、「老齢基礎年金」の受給資格期間には算入されますが、年金額には反映されません。そこで、「学生納付特例」が承認された期間の保険料は、10年以内であれば納付が可能です(追納制度)。

平成27年度の年金額が0.9%引上げられます

平成27年6月支払分(4月・5月分)以降の年金額は、平成26年度の年金額と比較して0.9%引上げられることになりました。

人のうごき

※平成27年3月1日現在

男性 10,433人 (-6)

女性 12,487人 (-37)

合計 22,920人 (-43)

世帯 11,217世帯 (-21)

()内は前月との比較

※掲載希望のあった方のみ掲載しています。(敬称略)

氏名	年齢	住所
宮下 スエ	81	栄本町
上 信子	78	桜木町
山崎 ユキ	86	里町
下木原 則幸	58	栄中町
福元 アツ子	84	国見町
小 櫻 吉郎	70	白沢西町
田畑 百合子	83	塩屋南町
福永 リツ	82	折口町
板元 幾子	73	板敷本町
古木 昭三	87	高見町
堂原 利吉	94	妙見町
山口 ハルノ	87	桜山東町
宮下 スエ	81	栄本町
長野 トシ子	87	大塚南町
秋弘	87	泉町
茶屋 秋弘	53	泉町
立石 テチ	89	旭町
西村 文男	77	宮前町
山口 フチ	93	桜山東町
宮野下 チエ	99	高見町
山崎 兼利	77	桜山東町
田畑 キル	87	塩屋南町
大塚 光男	68	大塚南町
上竹 精吾	87	妙見町
上野 亮子	78	港町

おくやみ ご冥福をお祈りいたします。

氏名	住所
大迫 弥太郎	保護者 住所 別府西町
溝端 焔陽	祐樹 国見町
下木原 理恭	匠 中央町
龍	歩希 桜山東町
揚野 葵心	新町
松崎 一颯	下松町
高橋 咲里生	別府東町
龍	歩希 桜山東町
揚野 葵心	新町
松崎 一颯	下松町
高橋 咲里生	別府東町

うぶいこえ 健やかな成長をお祈りいたします。

2月16日～3月15日届出分