

# 令和8年より 気象の警報などが 大きく変わります

防災気象情報  
いつ逃げる？  
**レベルで判断！**  
避難の判断がよりしやすく

情報名称などが大きく変わるため、  
防災計画等の点検や見直しをお願いします。

【一覧表】

	河川氾濫	大雨	土砂災害	高潮
警戒レベル5相当	レベル5 氾濫特別警報	レベル5 大雨特別警報	レベル5 土砂災害特別警報	レベル5 高潮特別警報
警戒レベル4相当	レベル4 氾濫危険警報	レベル4 大雨危険警報	レベル4 土砂災害危険警報	レベル4 高潮危険警報
警戒レベル3相当	レベル3 氾濫警報	レベル3 大雨警報	レベル3 土砂災害警報	レベル3 高潮警報
警戒レベル2	レベル2 氾濫注意報	レベル2 大雨注意報	レベル2 土砂災害注意報	レベル2 高潮注意報
警戒レベル1	早期注意情報			

**POINT!** 警報・注意報の情報名に「レベル」が付記されます

◎発表される警報・注意報の名称にレベルが付記されます。避難行動と直結するレベルがすぐわかり、避難判断の目安が明確になります。詳しくは裏面に。

【変更例】

(旧)「大雨警報」  
→ (新)「レベル3大雨警報」

警戒レベル3（高齢者等避難）に相当

**POINT!** 河川の氾濫の危険度の伝え方が変わります（特別警報の新設など）

◎従来の「洪水警報」「洪水注意報」は廃止されます。今後は河川の区分に応じ伝え方が変わります。

【変更例】

(旧)「洪水警報」

→【洪水予報河川※】

(新)「レベル3氾濫警報」

→【洪水予報河川以外の河川】 (新)「レベル3大雨警報」

◎河川の氾濫に関し「レベル5氾濫特別警報」が新設されます。

※国土交通省または都道府県と共同で発表する洪水予報の対象河川

枕崎市内の  
河川はこちら

**POINT!** 「警戒レベル4相当」の情報は「危険警報」として発表されます

◎危険な場所から避難が必要な状況であるレベル4相当の情報が「危険警報」として発表されます。

【変更例】

(旧)「土砂災害警戒情報」  
→ (新)「レベル4土砂災害危険警報」

**CHECK!** 線状降水帯の発生などは「気象防災速報」として発表します

◎極端な現象は新たに「気象防災速報」として発表します。

【変更例】

(旧)「顕著な大雨に関する気象情報」

→ (新)「気象防災速報（線状降水帯発生）」

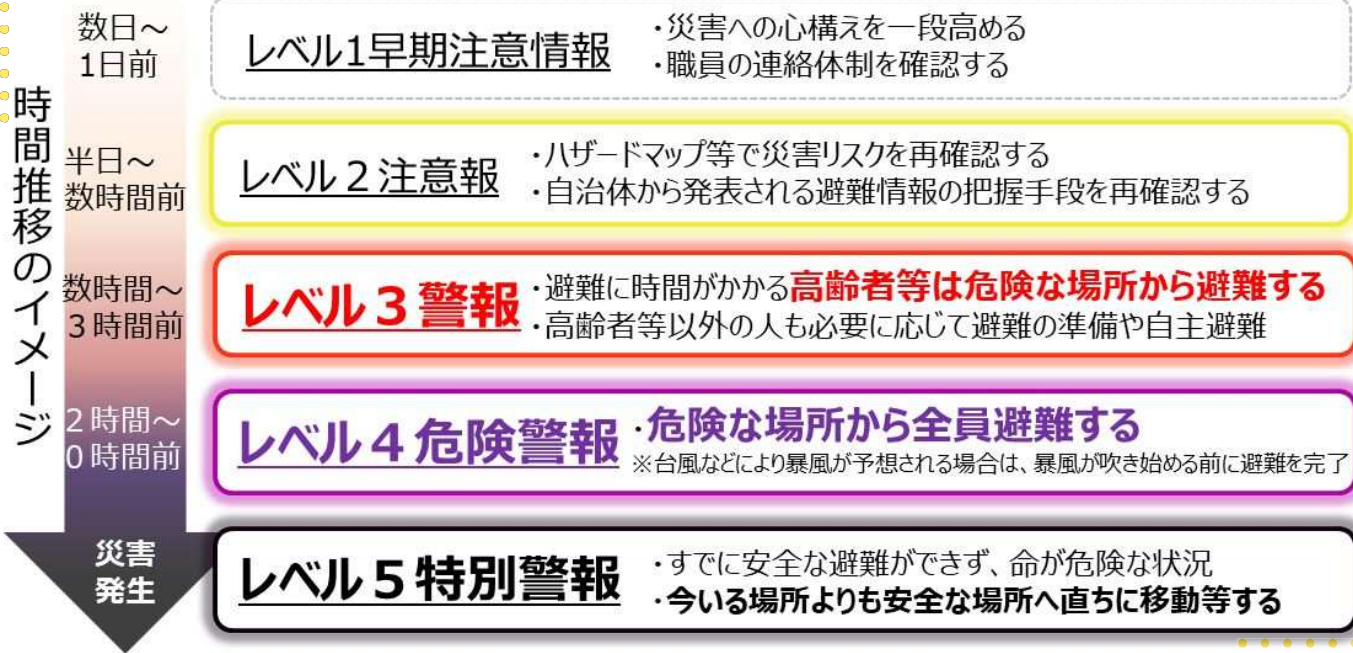
(旧)「記録的短時間大雨情報」

→ (新)「気象防災速報（記録的短時間大雨）」



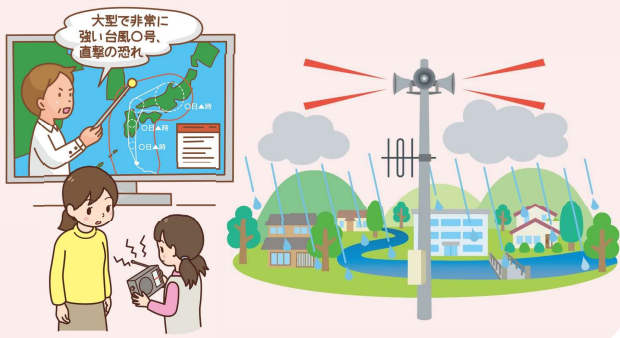
# 避難のタイミングは レベルで判断

災害が起きる前に何をすべきか、  
レベルごとにチェック！



## 災害の情報、 どう受け取る？

警報・注意報や気象防災速報は、テレビ、ラジオ、インターネット、防災アプリ、自治体の防災無線などを通じて伝えられます。あらかじめ情報入手手段の確認をお願いします。



## このあとどうなる？ をチェックしよう

警報等の情報が発表された際には、危険度を地図上に示したキキクルや、今後の危険度の推移を示した時系列情報（明日までの警報等の見通し）などを、気象庁ホームページで確認してください。



キキクル 検索

▼キキクル画面イメージ 10分ごとに更新される



▼時系列情報（明日までの警報等の見通し）

〇〇市の時系列情報（明日までの警報等の見通し）		2026年XX月XX日11時00分発表													
〇〇市	地域	15-15	15-18	18-21	21-24	00-03	03-06	06-09	09-12	12-15	15-18	18-21	21-24	24-27	備考・関連する現象
1時間最大雨量	mm				10	30	50	50	30	20	10				
2.4時間最大雨量	mm					200									
大雨						200									
土砂災害															
高潮	潮位	0.5	0.5	0.5	0.5	1.0	1.0	1.0	1.5	2.0	1.5	1.0	0.5		