

# 枕崎の統計

平成28年刊行



枕崎市

# は し が き

枕崎市統計書の平成28年度版をここに刊行いたします。

この統計書は、枕崎市の人口、産業、経済、社会、文教等のあらゆる分野にわたって、その基本的な統計資料を集約したものです。

近年、統計は行政、企業経営あるいは諸計画の立案をする際の指針として、ますますその重要性が高まってきています。

その一環として、また、市勢の動向の的確な把握として、本書が少しでもお役に立てば誠に幸いです。

なお、本書の刊行に当たっては、だれにでも容易に利用できる統計書とするため、内容の改善、充実に努めましたが、不備、不完全な点が多々あると存じますので今後とも皆様からのご意見とご指導を賜り、より一層充実したものにしたいと考えています。

最後に、本書の刊行に関し、貴重な資料の提供及び格別のご協力を賜りました関係各位に対し厚くお礼申し上げます。

平成29年3月

枕崎市長 神 園 征

# 市 民 憲 章

(昭和54年9月1日制定)

黒潮と太陽と緑の自然にはぐくまれたわたしたちのまち枕崎を、さらに豊かで明るく美しくするためにみんなで力を合わせます。

- 一. わたしたちは、心もからだも健康な市民になります。
- 一. わたしたちは、お互いにきまりを守る市民になります。
- 一. わたしたちは、こぞって勤勉な市民になります。
- 一. わたしたちは、だれにでも親切な市民になります。
- 一. わたしたちは、すすんで教養を高める市民になります。



市 の 紋 章

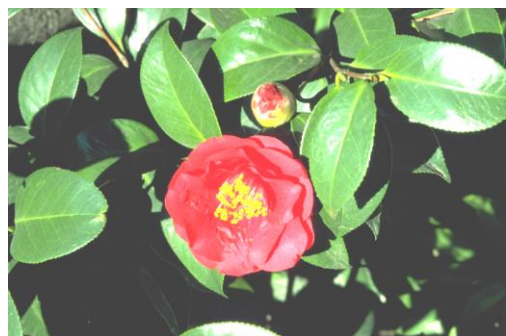
(昭和24年9月制定)

枕崎市の紋章は、かつおの尾ひれに、まくらぎきのマとMを組み合わせ、水産業を基盤にして発展する市勢を表象したものです。

○ 市の花 (きく)



○ 市の木 (ツバキ)



(昭和54年9月1日制定)

# 利用される方へ

1 資料の収集年は、原則として平成27年及び平成27年度の資料を主として掲載してありますが、比較対照のため過去の資料も併せて掲載しています。

なお、平成28年中に確定した数値については、当該数値を掲載しています。

2 統計表中、特に注記がない限り、「年次」とあるものは暦年の1月1日から12月31日まで、「年度」とあるものは会計年度の4月1日から翌年3月31日までの期間を示しています。

また、平成27年国勢調査に関する数値については平成29年1月末日までに公表されたものは掲載していますが、公表されていないものについては平成22年国勢調査の数値を掲載しています。

3 数字の単位は各表とも左上に明記していますが、一見して明らかなのは省略しています。また、特別なもの又は項目ごとに異なるものは、表頭内にその単位を掲げています。

4 統計表の一般的な説明は、各表の左下に明記しています。

5 資料の出所名は、各統計表の左下部に明記しています。

6 数字の単位未満は、原則として四捨五入したため、総数とその内訳数の合計とは必ずしも一致しません。

7 本書に収録された数字で、すでに公刊された数字と相違するものは本書編さんの際に訂正したものです。

8 統計表中の一般的な符号の用途は、次のとおりです。

「0」・・・単位未満

「-」・・・皆無又は該当数字なし

「…」・・・不明、不詳、算出不能

「x」・・・該当数字はあるが、秘密保護上公表を差し控えたもの

「△」・・・減少又はマイナス

※ 資料についてのお問い合わせは、各統計表の資料出所機関又は本市企画調整課にご照会ください。

# 目 次

<b>A 土地・気象</b>		<b>3 県下18市別事業所数及び従業者数</b>	20
1 位置及び面積	1	4 産業大分類別・	
2 地目別土地面積の推移	2	経営組織別事業所数及び従業者数	21・22
3 主な山と河川	2	<b>D 農林業</b>	
4 気象の概況（気温・風速・日照時間）	3	1 農家数の動き	23
5 枕崎市付近に接近した台風	4	2 経営耕地面積規模別農家数	23
<b>B 人口</b>		3 同居農業後継者数	23
1 人口の推移	5	4 農業労働力保有状態別農家数（近隣市）	23
2 人口動態	6	5 販売農家の所有耕地面積規模別	
3 人口動態（県内・県外移動状況）	6	農家数（近隣市）	24
4 年齢別・男女別人口	7・8	6 販売農家の農産物販売金額規模別農家数	24
（平成27年10月1日国勢調査人口）		7 年齢別世帯員数	24
5 年齢別・男女別人口	9・10	8 生活の主な状態別世帯員数	25
（平成28年4月1日住民基本台帳人口）		9 農業の就業人口の動き	25
6 住民基本台帳登録世帯人口（公民館別）	11	10 耕種部門の生産額	26
7 川辺地区各市（旧市町）の面積・世帯・		11 養蚕部門の生産額	26
人口・人口密度	12	12 養蜂部門の生産額	26
8 人口集中地区人口	12	13 畜産部門の生産額	27
9 昼夜間人口と流出入人口	13	14 農業総生産額の推移	27
10 年齢（5歳階級）、配偶関係		15 林業の生産額	28
及び男女別15歳以上人口	13	16 森林面積	28
11 老年人口（65歳以上）の推移	14	<b>E 水産業</b>	
12 年齢構造指数による国・県との比較	14	1 漁業種類別漁船数	29
13 年齢階層別の人口の推移	14	2 漁船の動向	29
14 年齢構造指数	14	3 許可漁業の状況	30
15 労働力状態・男女別15歳以上就業者	15	4 主要魚種別水揚高	30
16 従業上の地位・男女別15歳以上就業者	15	5 かつお漁船船籍別水揚高（枕崎港）	30
17 年齢別、常住地・従業地別		6 沿岸漁業者の水揚高	31
15歳以上就業者数	16	7 仕向地別出荷量	31
18 枕崎市周辺市の		8 枕崎港利用漁船・船舶実数	31
常住地・従業地別就業者数	16	9 内水面漁業の状況	31
19 産業大分類就業者	17	10 漁業関係以外の海上移出入	32
20 産業・年齢別（5歳階級）就業者	18	11 並型漁礁設置状況	32
<b>C 事業所・企業</b>		12 水産加工品生産量（推計）	33
1 経営組織別事業所数及び従業者数	19	13 かつお節産地入札実績	34
2 産業大分類別事業所数及び従業者数		14 枕崎港の工事経過概要	35・36
（民営）	19		

<b>F 鉱工業</b>		1 1 はり・きゅう等医療費助成の状況	50
1 工業の推移	37	1 2 子ども医療費助成の状況	50
2 製造品目別従業者・出荷額	38	1 3 後期高齢者医療費の状況	50
3 鉱業の生産額	38	1 4 福祉センター・地区公民館の利用状況	51
<b>G 商業</b>		1 5 心配ごと相談所の取扱状況	51
1 一般商店の動き	39	1 6 家庭児童相談室の取扱状況	51
2 産業中分類別商店数・従業者数・ 販売額の推移	39	1 7 要介護認定状況	52
3 県内17市の商業の推移	40	1 8 介護保険給付状況	52
<b>H 物価・消費・金融</b>		1 9 国民健康保険加入状況	52
1 消費者物価指数（総合）（年平均）	41	2 0 国民健康保険税収納状況	52
2 酒類の消費状況	41	2 1 国民健康保険税負担金額の推移 （一般被保険者・退職被保険者等分）	53
3 酒類の四半期別消費状況	41	2 2 国民健康保険給付状況	53
4 たばこの消費状況	42	2 3 市立病院の診療状況	54
5 金融機関数	42	2 4 一般職業紹介状況	54
6 金融機関勘定	42	<b>L 保健・衛生</b>	
7 金融機関勘定の推移	42	1 医療施設（調剤薬局を含む）	55
<b>I 土木・住宅・公園</b>		2 医療関係従事者数 （病院・診療所・調剤薬局を含む）	55
1 道路の状況	43	3 予防接種の状況	55
2 主な橋りょう	43	4 予防接種の実施状況	55
3 都市公園	44	5 結核健康診断	56
4 街路樹	45	6 結核健康診断実施状況	56
5 住宅の建築状況	45	7 各種健康診査	56
<b>J 運輸・通信</b>		8 成人病検診状況	57
1 車種別保有自動車台数	46	9 死因別死亡者数	57
2 電話普及状況	46	1 0 ごみ収集の状況	58
3 テレビの受信契約数	46	1 1 し尿収集の状況	58
<b>K 社会保障・労働</b>		1 2 火葬場の使用状況	58
1 社会福祉施設	47	1 3 火葬場の市町別使用状況	58
2 身体障害者手帳交付状況	47	<b>M 電気・上下水道</b>	
3 補装具交付修理状況	47	1 変電施設現況	59
4 扶助別扶助費支給状況	48	2 上下水道事業業務量	59
5 保護の状況	48	3 公共下水道普及状況	59
6 母子福祉資金の貸付状況	49	<b>N 教育・文化</b>	
7 寡婦福祉資金貸付状況	49	1 幼稚園の園児数	60
8 国民年金の受給者数	49	2 小学校の児童数・教職員数	60
9 国民年金保険料の収納状況	50	3 中学生の生徒数・教職員数	60
1 0 国民年金被保険者の状況	50	4 高等学校の生徒数・教職員数	60
		5 小学校学年別、学級数・男女別児童数	61

6	中学校学年別, 学級数・男女別生徒数	61
7	体格の状況(身長)小学校	62
8	体格の状況(身長)中学校	62
9	体格の状況(体重)小学校	62
10	体格の状況(体重)中学校	62
11	中学校卒業者の進路状況	63
12	中学校卒業者の進路状況(学校別)	63
13	枕崎高等学校卒業者の進路状況	63
14	鹿児島水産高等学校卒業者の進路状況	63
15	市内の事業所に就職した人(中学校)	64
16	市外の事業所に就職した人(中学校)	64
17	市内の事業所に就職した人(高校)	64
18	市外の事業所に就職した人(高校)	64
19	奨学金の貸付状況	65
20	市立図書館の利用状況	65
21	市立図書館の蔵書数	65
22	市立図書館の分類別貸出冊数	65
23	市民会館の利用状況	66
24	枕崎児童館の利用状況	66
25	片平山児童センターの利用状況	66

## ○ 選挙

1	有権者数の推移	67
2	地区別登録人員	68
3	投票区別登録人員	68
4	選挙別投票状況	69・70

## P 消防・防災・警察

1	消防施設・装備	71
2	消防本部消防署職員数	72
3	消防団員数	72
4	火災発生状況	72
5	救急車出動状況	73
6	交通事故の推移	73
7	時間別交通事故発生状況	73
8	刑法犯の罪種別・発生・検挙率	74

## Q 市民所得

1	市内総生産の推移	75
2	市民所得推計の推移	75
3	総人口1人当たり所得推計の推移	76
4	県下19市の市民所得	76

## R 議会・執行機関

1	市行政機構図	77
2	市職員数の推移	78
3	委員会構成	78
4	議会の運営状況	78
5	委員会等の開催状況	78
6	歴代議長・副議長在職期間	79
7	議員名簿	80
8	歴代首長の在職期間	81
9	歴代副市長(助役)の在職期間	81
10	歴代収入役の在職期間	81

## S 財政

1	決算額の推移	82
2	一般会計歳入歳出予算及び決算	83
3	特別会計歳入歳出予算及び決算 (国民健康保険)	84
4	特別会計歳入歳出予算及び決算 (後期高齢者医療)	85
5	特別会計歳入歳出予算及び決算 (介護保険)	85
6	特別会計歳入歳出予算及び決算 (公共下水道)	85
7	企業会計決算及び予定額(病院事業)	86
8	企業会計決算及び予定額(水道事業)	86

# 統計からみた市民のくらし

出生  
(平成27年)



1月に11.6人

死亡  
(平成27年)



1月に32.4人

転入  
(平成27年)



1日に2.0人

転出  
(平成27年)



1日に2.4人

上水道  
(平成27年度)



1月に1世帯23.6<sup>m</sup><sub>3</sub>

ゴミ収集量  
(平成27年度)



1月に1世帯39.3kg

犯罪  
(平成28年)



1月に5.0件

交通事故  
(平成28年)



1月に5.9件

火災  
(平成28年)



1月に1.2件

救急車出動件数  
(平成28年)



1日に3.1件

自動車  
(平成27年)



1世帯に1.7台

医師  
(平成27年)



市民457人に1人

世帯人員  
(平成28年)



1世帯当たり  
2人

酒類消費量  
(平成27年)



成人1人当たり  
20.9ℓ

タバコ  
(平成27年度)



成人1人当たり  
1,630本

市民所得  
(平成25年度)



市民1人当たり  
2,355,514円

市職員  
(平成28年)



市民70人に1人

消防職員  
(平成28年)



市民521人に1人

市の予算  
(平成28年度)



市民1人当たり  
475,122円

市税  
(平成27年度)



市民1人当たり  
95,746円



# A 土地・気象

## 1 位置及び面積

本市は、薩摩半島の南端に位置し、東は南九州市知覧町、北は南九州市川辺町、西は南さつま市坊津町に接し、南は黒潮の流れる東シナ海に面し、その形状はほぼ五角形である。

市域は、東西12km、南北10kmで、総面積74.78km<sup>2</sup>となっている。

市 役 所 所 在 地		管 内 極 地
地 名	経 緯 度	
枕崎市千代田町27番地	東経 130° 17' 57"	東 東経 130° 22'
		西 東経 130° 14'
	北緯 31° 16' 9"	南 北緯 31° 14'
		北 北緯 31° 21'
総 面 積	広 ば う	
	東 西	南 北
74.78km <sup>2</sup>	12km	10km

\*平成26年より市の総面積が74.78km<sup>2</sup>（平成26年全国都道府県市区町村別面積調による）に変更

\*市役所所在地の経緯度は、「日本の市区町村位置情報要覧」により修正

地勢： 本市の地勢は、市の北部にある主峰蔵多山から東西に延びる周辺の山地と、花渡川流域の中央平地及び国見岳の南麓に広がる東西の両台地、それに枕崎港を中心とする海岸線に区分される。

蔵多山を主峰とする山系は東西に別れ、隣地市との境界をなしている。南東に延びる一脈は峯尾峠を越えて東に走り下山岳となり、また、峯尾峠から南に国見岳、更に延び岩戸山にいたる山系は、市の中央平地と東部台地との境目になっている。南西に延びる山系は奥ヶ平岳となり、南さつま市境となっている。

地質： 本市の地質は、下位から四万十層群層（砂岩・けつ岩互層）、新第三紀以降の火成活動に伴う火山性たい積岩類（南薩層群）、火山岩類（後南薩期火山岩類）、東南両台地の大部分を占めている上部阿多カルデラ噴出物・北部に分布する始良カルデラ噴出物及び本市全域を覆っている火山灰層から成っている。

分布状況を地域別にみると、金山・岩戸及び園見岳周辺には、南薩層群と呼ばれる火山性砕屑岩を主体とするたい積岩類が分布し、蔵多山山頂西部と木口屋北部には、かこうはん岩やセキエイはん岩の小規模な貫入岩体が露出し、金山の鉱床にはひん岩やセキエイの岩脈もあり、下山岳西腹底部より峯尾峠国見岳中腹にかけて、安山岩の角レキを含有する集塊岩や角レキ凝灰岩類が見られる。

## 2 地目別土地面積の推移

単位：km<sup>2</sup>

区分 年次	総面積	田	畑	宅地	牧場	山林	原野	鉄 道 軌道敷	雑地	道 路 その他
18年	74.88	1.34	21.11	5.18	0.00	29.35	1.76	0.09	3.66	12.39
19年	74.88	1.34	21.10	5.25	0.00	29.33	1.74	0.08	3.68	12.36
20年	74.88	1.33	21.10	5.25	0.00	29.33	1.75	0.08	3.69	12.35
21年	74.88	1.31	21.08	5.26	0.00	29.28	1.74	0.08	3.32	12.81
22年	74.88	1.31	21.07	5.24	0.00	29.27	1.73	0.08	3.36	12.82
23年	74.88	1.30	21.06	5.24	0.00	29.27	1.73	0.08	3.58	12.62
24年	74.88	1.30	21.05	5.25	0.00	29.31	1.73	0.08	3.54	12.62
25年	74.88	1.30	21.05	5.25	0.00	29.26	1.73	0.08	3.58	12.65
26年	74.78	1.29	20.94	5.23	0.00	29.22	1.74	0.08	3.69	12.59
27年	74.78	1.28	20.85	5.23	0.00	29.21	1.74	0.08	3.79	12.58
28年	74.78	1.27	20.82	5.24	0.00	29.17	1.74	0.08	3.87	12.59

資料：税務課

\*総面積は国土交通省国土地理院の「全国都道府県市町村別面積調」による。

\*各地目別面積は、市税務課の「固定資産の価格等の概要調査」による。

## 3 主な山と河川

名 称	標 高 (m)
蔵 多 山	475.40
下 山 岳	415.80
国 見 岳	395.90
岩 戸 山	244.00
奥 ケ 平 岳	448.80
宗 前 岳	221.00
園 見 岳	262.40

名 称	長 さ (km)	起 点
花 渡 川	11.5	南さつま市加世田津貫神河
中 洲 川	2.7	枕崎市東鹿籠字沸騰澤津
馬 追 川	2.6	〃 西鹿籠字瀬ヶ七
金 山 川	1.6	〃 東鹿籠字猪之澤原
尻 無 川	2.4	〃 枕崎字木原一里塚東

河川： 本市は三方を山に囲まれており、その山幅は狭く、海に面しているため、市内を流れる河川は、南さつま市加世田津貫の神河に源を発する花渡川（流程約12km、流域面積50km<sup>2</sup>）を除くと、流程約2～3kmの小流（中洲川・馬追川・金山川・尻無川）が分布している。

平地： 本市の平地は、東部の台地、中央の低地、西部の台地に大別されており、東部台地は南薩台地の西端に位置する別府台地で畑作農業地帯となっている。中央低地は、花渡川流域を中心として早くから開けた地区で、市街地もこの区域内にあり、古くから行政の中心地をなしてきた。西部台地は、花渡川本流の西方、国見岳の南に広がる平野で立神台地とも呼ばれ、地質は火山灰層であり市内では最も肥沃な畑作地帯をなしている。

海岸： 海岸線は、市の南に広がる東シナ海に面して、東西のおよそ16kmあり、比較的単調な海岸線となっている。

#### 4 気象の概況（気温・風速・日照時間）

区分 年次	平均気温 (°C)			気温の極 (°C)		風速 (m/s)		日照時間 (h)	降雨量 (mm)		平均湿度 (%)
	平均	最高	最低	最高	最低	平均	最大瞬間		雨量	一日最大	
平成18年	18.5	22.5	14.8	35.2	-0.6	4.1	41.9	1858.7	1818.5	111.5	71
19年	18.7	22.8	14.8	34.8	-0.6	4.2	49.9	2057.5	2593.5	346.5	70
20年	18.0	22.0	14.2	35.0	-1.1	3.9	25.2	1938.7	2412.0	193.0	71
21年	18.2	22.5	14.3	34.3	-0.4	4.0	23.2	1984.1	1654.5	153.0	70
22年	18.4	22.2	14.8	34.4	-0.7	4.3	26.5	1752.4	2776.0	115.5	71
23年	17.7	21.6	14.2	34.8	-1.7	4.3	23.9	1774.5	1841.5	104.0	71
24年	17.7	21.7	13.9	33.6	-1.8	4.4	31.7	1750.6	2703.5	211.5	72
25年	18.3	22.5	14.4	35.2	-0.8	4.3	28.5	2150.7	1705.0	109.5	72
26年	17.9	22.0	14.0	34.0	-0.7	4.2	31.6	1832.0	2419.5	237.0	75
27年	18.4	22.3	14.8	33.8	0.5	4.0	45.9	1711.2	3897.5	184.0	78
28年	19.1	23.1	15.5	36.7	-3.3	4.0	44.5	1922.3	2982.0	142.5	79
平成28年月別											
1月	9.2	13.2	5.4	21.0	-3.3	4.3	24.1	78.4	182.5	90.0	77
2月	9.5	13.6	5.5	20.6	1.0	4.9	18.7	106.0	141.5	63.0	70
3月	12.9	17.5	8.6	24.5	0.6	4.5	23.2	187.0	249.0	114.0	72
4月	17.9	21.3	14.4	24.2	7.5	4.3	20.7	125.3	292.5	60.5	81
5月	21.1	25.0	17.2	29.6	11.1	4.1	20.6	168.3	238.0	59.0	80
6月	23.8	27.2	21.0	30.3	15.2	3.6	22.0	110.0	501.0	130.0	88
7月	27.4	30.7	24.5	33.1	22.7	3.4	18.4	231.1	338.5	136.0	86
8月	28.7	33.4	25.0	36.7	20.0	3.2	21.9	265.2	29.0	16.5	77
9月	26.5	30.0	23.6	33.5	20.4	3.9	44.5	179.9	374.5	142.5	85
10月	23.1	26.7	20.2	32.7	13.9	3.5	20.1	134.6	237.5	108.0	84
11月	16.5	21.0	12.3	26.8	5.3	4.1	17.3	162.7	240.0	102.0	78
12月	12.5	17.3	8.2	22.3	1.0	4.4	20.8	173.8	158.0	81.0	73

資料：気象庁（気象統計情報より）

\* 気温の平均欄は日平均気温の月平均値・年平均値で、最高気温・最低気温の平均値ではない。

\* 「値」の表記は、品質に軽微な問題があるか又は統計値を求める対象となる資料の一部が許容する範囲内で欠けている場合

## 5 枕崎市付近に接近した台風

名 称	年 月 日	気圧 (hPa)	風速 (m/s)		総雨量 (mm)
			最 大	最大瞬間	
1964年 11号	昭和39. 8. 1	981.5	26.3	47.4	105.5
14号	39. 8. 23	964.1	30.7	43.6	232.6
20号	39. 9. 24	957.3	39.2	57.2	169.0
1965年 15号	40. 8. 6	975.8	36.6	50.0	69.4
1968年 16号	43. 9. 24	977.5	37.5	50.1	77.5
1969年 9号	44. 8. 22	965.6	37.0	53.2	91.5
1970年 9号	45. 8. 14	990.1	25.7	35.7	136.0
1971年 19号	46. 8. 4	949.3	30.2	41.8	257.5
23号	46. 8. 28	971.2	18.3	29.7	98.5
1972年 7号	47. 7. 25	994.1	19.0	30.0	16.5
1973年 10号	48. 8. 15	997.1	18.3	31.7	5.5
1974年 18号	49. 9. 8	985.9	28.8	40.1	41.0
1975年 2号	50. 7. 30	997.9	22.4	39.7	71.0
1976年 17号	51. 9. 12	984.0	26.0	40.8	162.5
1977年 7号	52. 8. 24	988.5	15.4	24.3	21.0
9号	52. 9. 10	995.1	18.3	34.2	59.5
1978年 8号	53. 8. 2	986.7	15.2	28.5	199.0
1979年 20号	54.10.19	999.3	22.4	39.6	160.5
1980年 13号	55. 9. 11	968.9	19.8	33.2	111.5
19号	55.10.14	978.3	25.6	45.2	114.0
1981年 18号	56. 9. 3	996.8	16.2	23.4	40.0
24号	56.10.22	996.2	14.9	25.3	16.5
1982年 13号	57. 8. 26	969.7	19.0	38.8	182.5
1983年 10号	58. 9. 28	994.1	17.9	29.0	111.0
1984年 7号	59. 7. 30	995.0	17.3	25.5	108.5
10号	59. 8. 21	992.6	17.2	32.0	66.5
1985年 13号	60. 8. 31	959.7	25.4	56.4	78.0
1987年 12号	62. 8. 30	993.7	21.9	37.1	2.5
1989年 6号	平成元. 6. 24	985.5	15.8	34.8	19.5
11号	元. 7. 28	965.4	23.3	43.6	274.0
22号	元. 9. 19	979.0	19.5	40.0	91.0
1990年 19号	2. 9. 19	982.7	17.4	33.1	92.0
20号	2. 9. 29	992.7	18.4	32.5	93.0
21号	2.10. 7	986.0	18.7	35.2	151.5
1991年 9号	3. 7. 29	995.1	18.0	29.6	28.5
17号	3. 9. 14	995.4	22.0	40.8	55.5
19号	3. 9. 27	982.1	27.1	49.9	26.5
1992年 10号	4. 8. 8	966.4	33.0	57.0	81.0
1993年 6号	5. 7. 29	993.6	17.6	29.5	15.0
7号	5. 8. 9	976.6	25.5	45.9	91.5
13号	5. 9. 3	939.7	29.2	55.6	313.0
1994年 14号	6. 8. 13	988.9	21.1	44.7	58.0
1995年 14号	7. 9. 23	990.7	24.7	39.8	81.0
1996年 6号	8. 7. 18	993.7	28.8	55.0	214.0
12号	8. 8. 14	988.0	33.5	55.2	173.0
1997年 8号	9. 6. 28	989.9	19.0	33.1	34.0
19号	9. 9. 16	986.6	24.5	49.0	405.5
1998年 6号	10. 9. 18	995.3	13.7	26.4	25.0
10号	10.10.17	974.8	20.2	37.7	129.5
1999年 5号	11. 7. 26	990.4	18.9	42.1	100.5
18号	11. 9. 23	979.2	29.9	51.4	102.0
2002年 9号	14. 7. 25	977.7	7.8	45.8	67.5
15号	14. 8. 30	987.4	15.6	47.5	28.5
2003年 10号	15. 8. 8	972.9	17.6	34.1	77.0
2004年 16号	16. 8. 29	950.7	13.5	58.1	141.0
18号	16. 9. 7	976.3	27.6	48.5	64.0
21号	16. 9. 29	976.9	31.4	51.4	44.5
23号	16.10.20	969.0	23.4	45.7	119.5
2005年 14号	17. 9. 5	960.0	35.0	48.3	289.5
2006年 13号	18. 9. 17	992.5	25.0	41.9	31.0
2007年 4号	19. 7. 14	976.4	22.0	49.9	93.0
5号	19. 8. 2	995.1	18.4	32.9	126.0
2012年 16号	24. 9. 16	993.3	21.1	31.7	54.0
2014年 8号	26. 7. 10	982.9	18.4	28.3	124.0
11号	26. 8. 9	982.3	17.0	26.3	25.5
18号	26.10. 6	988.2	16.6	26.7	14.5
19号	26.10.13	970.9	22.0	31.6	37.0
2015年 12号	27. 7. 26	1,000.9	17.9	27.1	3.0
15号	27. 8. 25	962.8	32.2	45.9	85.0
2016年 12号	28. 9. 3	999.3	13.2	25.0	95.5
16号	28. 9. 19	964.2	30.3	44.5	195.0

資料：総務課

# B 人 口

## 1 人口の推移

各年10月1日現在

区分 年次	世帯数	人 口 (人)			1世帯当 たり人員	人口密度 (人/㎢)	国勢調査 外国人数	備 考
		総 数	男	女				
昭和25年	7,484	34,480	16,388	18,092	4.61	462	…	第7回国勢調査
30年	7,998	35,546	16,975	18,571	4.44	476	…	第8回国勢調査
35年	8,338	33,511	15,934	17,577	4.02	449	…	第9回国勢調査
40年	8,652	31,464	14,603	16,861	3.64	422	…	第10回国勢調査
45年	9,171	30,084	13,965	16,119	3.28	403	7	第11回国勢調査
50年	9,554	29,685	13,833	15,852	3.11	398	8	第12回国勢調査
51年	9,615	29,765	13,880	15,885	3.10	399		推 計
52年	9,753	29,814	13,886	15,928	3.06	400		推 計
53年	9,896	29,828	13,943	15,885	3.01	400		推 計
54年	9,997	29,989	13,986	16,003	3.00	402		推 計
55年	10,121	30,060	14,018	16,042	2.97	403	4	第13回国勢調査
56年	10,183	29,978	13,960	16,018	2.94	402		推 計
57年	10,332	30,091	14,007	16,084	2.91	403		推 計
58年	10,440	30,101	14,016	16,085	2.88	403		推 計
59年	10,507	30,060	13,950	16,110	2.86	403		推 計
60年	10,509	30,099	13,963	16,136	2.86	403	32	第14回国勢調査
61年	10,599	29,981	13,886	16,095	2.83	402		推 計
62年	10,724	29,884	13,841	16,043	2.79	400		推 計
63年	10,729	29,647	13,693	15,954	2.76	397		推 計
平成元年	10,798	29,278	13,522	15,756	2.71	392		推 計
2年	10,576	28,794	13,235	15,559	2.72	385	12	第15回国勢調査
3年	10,581	28,517	13,089	15,428	2.70	381		推 計
4年	10,519	28,043	12,859	15,184	2.67	375		推 計
5年	10,533	27,809	12,722	15,087	2.64	372		推 計
6年	10,620	27,701	12,661	15,040	2.61	370		推 計
7年	10,524	27,640	12,647	14,993	2.63	369	18	第16回国勢調査
8年	10,558	27,354	12,503	14,851	2.59	366		推 計
9年	10,588	27,119	12,424	14,695	2.56	362		推 計
10年	10,631	26,924	12,311	14,613	2.53	360		推 計
11年	10,687	26,618	12,156	14,462	2.49	355		推 計
12年	10,593	26,317	11,980	14,337	2.48	351	23	第17回国勢調査
13年	10,628	26,127	11,849	14,278	2.46	349		推 計
14年	10,647	25,955	11,781	14,174	2.44	347		推 計
15年	10,665	25,742	11,675	14,067	2.41	344		推 計
16年	10,687	25,528	11,568	13,960	2.39	341		推 計
17年	10,685	25,150	11,376	13,774	2.35	336	276	第18回国勢調査
18年	10,679	24,859	11,197	13,662	2.33	332		推 計
19年	10,644	24,454	10,997	13,457	2.30	327		推 計
20年	10,619	24,040	10,813	13,227	2.26	321		推 計
21年	10,581	23,728	10,666	13,062	2.24	317		推 計
22年	10,434	23,638	10,629	13,009	2.27	316	316	第19回国勢調査
23年	10,407	23,393	10,510	12,883	2.25	312		推 計
24年	10,655	22,983	10,324	12,659	2.16	307		推 計
25年	10,622	22,692	10,183	12,509	2.14	303		推 計
26年	10,580	22,340	10,042	12,298	2.11	299		推 計
27年	10,062	22,046	9,965	12,081	2.19	295	287	第20回国勢調査
28年	9,976	21,619	9,800	11,819	2.17	289		推 計

\*1世帯当たり人員＝総人口÷世帯数

\*「国勢調査外国人数」は、人口に含まれている。

## 2 人口動態

単位：人

区分 年次	自然動態			社会動態						増減 (a+b)	
	出生	死亡	増減 (a)	転入			転出				増減 (b)
				計	県内	県外	計	県内	県外		
平成24年	156	359	△ 203	681	434	247	799	515	284	△ 118	△ 321
25年	143	365	△ 222	807	420	387	883	522	361	△ 76	△ 298
26年	128	353	△ 225	765	430	335	915	658	257	△ 150	△ 375
27年	139	389	△ 250	713	372	341	858	585	273	△ 145	△ 395

資料：市民生活課

\*外国人登録者人口動態も含む。

## 3 人口動態（県内・県外移動状況）

（県内移動状況）

単位：人

区分 年次		鹿児島市	薩摩川内市	鹿屋市	いちき串木野市	指宿市	南さつま市	南九州市	その他	総数
		平成24年	転入	153	5	13	6	16	84	46
	転出	208	21	18	5	27	77	46	97	499
25年	転入	154	15	11	6	11	68	55	100	420
	転出	253	23	9	2	18	58	54	105	522
26年	転入	155	11	14	7	23	45	57	118	430
	転出	241	16	13	3	11	57	71	246	658
27年	転入	139	3	12	4	23	40	51	100	372
	転出	233	19	4	9	22	68	52	178	585

\*鹿児島市（平成16年11月に合併） 鹿屋市（平成18年1月に合併）  
 薩摩川内市（平成16年10月に合併） 指宿市（平成18年1月に合併）  
 いちき串木野市（平成17年10月に合併） 南九州市（平成19年12月に合併）  
 南さつま市（平成17年11月に合併）

（県外移動状況）

単位：人

区分 年次		東京都	愛知県	大阪府	福岡県	熊本県	宮崎県	鹿児島県	その他	総数
		平成24年	転入	28	6	19	29	9	16	417
	転出	33	12	17	55	19	10	499	126	771
25年	転入	39	18	20	42	13	12	420	243	807
	転出	33	13	25	49	23	19	522	199	883
26年	転入	20	14	11	24	24	22	430	220	765
	転出	33	17	10	38	12	16	658	131	915
27年	転入	26	13	15	29	18	35	372	205	713
	転出	25	12	12	47	17	12	585	148	858

\*平成24年7月9日施行の「住民基本台帳法の一部を改正する法律」により外国人登録者含む。

#### 4 年齢別・男女別人口（国勢調査人口）

単位：人

年 齢	総 数	男	女	年 齢	総 数	男	女
総 数	22,046	9,965	12,081				
0～4歳	690	352	338	25～29歳	800	357	443
0	127	78	49	25	140	63	77
1	112	62	50	26	148	69	79
2	146	71	75	27	167	70	97
3	146	62	84	28	179	82	97
4	159	79	80	29	166	73	93
5～9歳	772	389	383	30～34歳	928	427	501
5	140	65	75	30	181	83	98
6	175	83	92	31	193	95	98
7	153	86	67	32	203	94	109
8	152	75	77	33	165	63	102
9	152	80	72	34	186	92	94
10～14歳	935	481	454	35～39歳	1,075	498	577
10	181	95	86	35	222	112	110
11	182	85	97	36	223	108	115
12	159	88	71	37	210	96	114
13	207	110	97	38	200	78	122
14	206	103	103	39	220	104	116
15～19歳	885	485	400	40～44歳	1,089	522	567
15	196	96	100	40	215	112	103
16	208	119	89	41	217	93	124
17	222	126	96	42	231	115	116
18	161	93	68	43	209	98	111
19	98	51	47	44	217	104	113
20～24歳	609	264	345	45～49歳	1,232	610	622
20	106	40	66	45	216	102	114
21	128	47	81	46	253	122	131
22	115	50	65	47	261	122	139
23	134	66	68	48	284	156	128
24	126	61	65	49	218	108	110

資料：国勢調査

つづき

平成27年10月1日現在

年 齢	総 数	男	女	年 齢	総 数	男	女
50～54歳	1,306	614	692	75～79歳	1,566	650	916
50	283	142	141	75	303	134	169
51	255	124	131	76	306	120	186
52	243	111	132	77	319	144	175
53	234	103	131	78	322	125	197
54	291	134	157	79	316	127	189
55～59歳	1,602	756	846	80～84歳	1,318	480	838
55	288	129	159	80	278	109	169
56	315	151	164	81	268	106	162
57	295	128	167	82	283	98	185
58	368	183	185	83	243	86	157
59	336	165	171	84	246	81	165
60～64歳	2,129	1,034	1,095	85～89歳	930	250	680
60	394	187	207	85	245	79	166
61	387	187	200	86	179	50	129
62	412	187	225	87	210	53	157
63	497	260	237	88	155	36	119
64	439	213	226	89	141	32	109
65～69歳	2,022	1,011	1,011	90～94歳	465	96	369
65	441	233	208	90	124	31	93
66	484	244	240	91	101	20	81
67	468	245	223	92	101	21	80
68	414	196	218	93	88	15	73
69	215	93	122	94	51	9	42
70～74歳	1,563	673	890	95～99歳	117	13	104
70	253	104	149	95	42	6	36
71	337	158	179	96	39	4	35
72	292	117	175	97	17	-	17
73	334	154	180	98	13	3	10
74	347	140	207	99	6	-	6
				100歳以上	11	1	10
				不 詳	2	2	-
				平均年齢	52	50	55



## 5 年齢別・男女別人口（住民基本台帳人口）

単位：人

年 齢	総 数	男	女	年 齢	総 数	男	女
総 数	22,409	10,188	12,221				
0～4歳	697	348	349	25～29歳	812	373	439
0	134	77	57	25	128	58	70
1	123	71	52	26	156	77	79
2	137	68	69	27	160	69	91
3	172	76	96	28	205	96	109
4	131	56	75	29	163	73	90
5～9歳	805	405	400	30～34歳	973	438	535
5	165	79	86	30	183	74	109
6	154	81	73	31	208	103	105
7	177	83	94	32	193	91	102
8	148	82	66	33	203	86	117
9	161	80	81	34	186	84	102
10～14歳	911	477	434	35～39歳	1,083	504	579
10	162	92	70	35	209	102	107
11	181	87	94	36	233	123	110
12	187	95	92	37	222	97	125
13	166	89	77	38	222	93	129
14	215	114	101	39	197	89	108
15～19歳	978	502	476	40～44歳	1,116	538	578
15	194	86	108	40	215	108	107
16	203	110	93	41	212	105	107
17	224	126	98	42	238	110	128
18	177	89	88	43	247	115	132
19	180	91	89	44	204	100	104
20～24歳	833	380	453	45～49歳	1,246	617	629
20	155	67	88	45	205	99	106
21	201	87	114	46	252	119	133
22	168	72	96	47	261	131	130
23	144	77	67	48	276	142	134
24	165	77	88	49	252	126	126

資料：市民生活課（住民基本台帳）

\*平成24年7月9日施行の「住民基本台帳法の一部を改正する法律」により外国人登録者含む。

つづき

平成28年4月1日現在

年 齢	総 数	男	女	年 齢	総 数	男	女
50～54歳	1,296	617	679	75～79歳	1,550	639	911
50	259	127	132	75	332	142	190
51	276	141	135	76	283	120	163
52	268	125	143	77	309	124	185
53	239	118	121	78	304	132	172
54	254	106	148	79	322	121	201
55～59歳	1,595	767	828	80～84歳	1,299	489	810
55	293	146	147	80	301	126	175
56	310	131	179	81	255	94	161
57	299	153	146	82	273	107	166
58	335	164	171	83	238	80	158
59	358	173	185	84	232	82	150
60～64歳	2,072	1,014	1,058	85～89歳	916	254	662
60	372	183	189	85	234	73	161
61	381	180	201	86	191	66	125
62	419	202	217	87	197	49	148
63	436	196	240	88	159	40	119
64	464	253	211	89	135	26	109
65～69歳	2,164	1,089	1,075	90～94歳	464	87	377
65	455	234	221	90	125	22	103
66	456	229	227	91	102	27	75
67	457	231	226	92	87	14	73
68	494	252	242	93	84	14	70
69	302	143	159	94	66	10	56
70～74歳	1,471	641	830	95～99歳	119	9	110
70	216	100	116	95	33	3	30
71	287	120	167	96	32	3	29
72	306	137	169	97	30	1	29
73	329	132	197	98	17	1	16
74	333	152	181	99	7	1	6
				100歳以上	9	-	9

## 6 住民基本台帳登録世帯人口（公民館別）

単位：人

平成28年4月1日現在

地区別		世帯数	人口	男	女	地区別	世帯数	人口	男	女		
総数		11,106	22,409	10,188	12,221							
金山校区	田布川	167	292	121	171	枕	桜木町	383	757	353	404	
	金山	75	127	52	75		高見町	229	463	213	250	
	金山住宅	32	63	30	33		汐見町	177	353	161	192	
	木口屋	32	53	25	28		折口町	61	113	52	61	
	界守	5	10	5	5		西本町	186	350	164	186	
	寺田	5	9	6	3		住吉町	125	225	90	135	
計	316	554	239	315	千代田町	96	191	81	110			
桜山校区	山口	161	313	144	169	崎校	緑町	272	520	227	293	
	小園	73	165	81	84		山手町	469	1,031	461	570	
	下園	52	104	45	59		東本町	149	276	113	163	
	宇都	104	215	95	120		港町	108	211	86	125	
	桜馬場	76	187	94	93		恵比須町	175	309	121	188	
	桜山住宅	34	73	28	45		中町	224	441	195	246	
	松下	41	62	29	33		旭町	136	242	115	127	
	瀬戸口	71	155	71	84		泉町	149	282	134	148	
	中村	39	72	34	38		新町	256	463	194	269	
	宝寿庵	208	398	171	227		宮前町	231	438	198	240	
	西堀	108	239	114	125		日之出町	243	508	223	285	
	籠原	45	109	54	55		木原	514	1,008	474	534	
	上竹中	35	61	27	34		岩戸	262	504	230	274	
	奥ヶ平	7	11	5	6		美初	11	26	11	15	
	道野	49	100	40	60		亀沢	271	568	253	315	
	水流	42	70	28	42		平田	132	308	153	155	
	山下	55	111	51	60		石ヶ嶺	91	187	88	99	
	湯穴	50	104	52	52		計	4,950	9,774	4,390	5,384	
木場	247	487	237	250	別府	東白沢	133	259	116	143		
木場住宅	17	29	13	16		西白沢	237	416	173	243		
通山	47	102	45	57		板敷	348	650	294	356		
岩崎	220	444	201	243		俵積田	306	636	300	336		
富岡	82	172	87	85		中原	153	340	161	179		
潟山	161	298	134	164		瀬戸	12	19	11	8		
計	2,024	4,081	1,880	2,201		茅野	50	139	71	68		
立神校区	牧園	80	208	93		115	校	小塚	13	32	13	19
	大塚	435	921	419		502		崎	23	58	29	29
	大堀	454	991	457		534		下山	74	176	84	92
	下野原	275	703	338	365	駒水		63	128	59	69	
	田中	261	501	210	291	真茅		89	170	66	104	
	田畑	126	255	121	134	山崎		39	83	39	44	
	塩屋	527	1,153	543	610	鹿水		33	33	32	1	
	春日	8	19	9	10	計		1,573	3,139	1,448	1,691	
	火之神	77	110	41	69							
計	2,243	4,861	2,231	2,630								

資料：市民生活課

## 7 川辺地区各市（旧市町）の面積・世帯・人口・人口密度

平成27年10月1日現在

区分	面積 (km <sup>2</sup> )	世帯数 (戸)	人口 (人)	男 (人)	女 (人)	人口 密度 (人/km <sup>2</sup> )	平成22年との比較		
							平成22年 (人)	増減数 (人)	増減率 (%)
枕崎市	74.78	10,062	22,046	9,965	12,081	295	23,638	△ 1,592	△ 6.7
南さつま市	283.59	15,361	35,439	16,164	19,275	125	38,704	△ 3,265	△ 8.4
旧加世田市	94.37	8,878	21,137	9,663	11,474	224	22,524	△ 1,387	△ 6.2
旧笠沙町	39.88	1,214	2,520	1,125	1,395	63	2,940	△ 420	△ 14.3
旧大浦町	38.19	930	1,942	897	1,045	51	2,363	△ 421	△ 17.8
旧坊津町	38.61	1,534	3,181	1,427	1,754	82	3,647	△ 466	△ 12.8
旧金峰町	72.25	2,805	6,659	3,052	3,607	92	7,230	△ 571	△ 7.9
南九州市	357.91	15,349	36,352	16,857	19,495	102	39,065	△ 2,713	△ 6.9
旧知覧町	120.19	4,955	11,469	5,324	6,145	95	12,281	△ 812	△ 6.6
旧川辺町	127.35	5,458	12,978	5,990	6,988	102	13,867	△ 889	△ 6.4
旧穎娃町	110.31	4,936	11,905	5,543	6,362	108	12,917	△ 1,012	△ 7.8
川辺地区計 (旧2市5町分)	533.37	33,031	75,273	34,391	40,882	141	81,260	△ 5,987	△ 7.4
鹿児島県	9186.94	724,690	1,648,177	773,061	875,116	179	1,753,179	△ 105,002	△ 6.0

資料：国勢調査

## 8 人口集中地区人口

各年10月1日現在

年次	区分	人口		面積 (km <sup>2</sup> )	人口密度 (人/km <sup>2</sup> )
		人口 (人)	増減 (人)		
平成2年		13,714	△ 1,189	3.10	4,423.9
7年		12,477	△ 1,237	3.10	4,064.2
12年		11,150	△ 1,327	3.09	3,608.4
17年		10,872	△ 278	3.29	3,304.6
22年		10,212	△ 660	3.34	3,057.5
27年		9,487	△ 725	3.30	2,874.8

資料：国勢調査

本市の平成27年の人口集中地区人口は9,487人で、平成22年より725人減少しており、市総人口に占める割合では43.0%となっている。また、面積は3.30平方キロメートルで、平成22年より0.04平方キロメートルの減、市の総面積に占める割合では、4.4%となっている。

一方人口集中地区の人口密度は2,874.8人となり、平成22年の3,057.5人と比べて減少した。

注) 人口集中地区とは、市町村の区域内で人口密度が1平方キロメートル当たり4,000人以上の基本単位区がお互いに隣接し、人口5,000人以上の地域を構成する地区のことである。この場合、国勢調査区を基礎単位地域としている。

## 9 昼夜間人口と流出入人口

単位：人

各年10月1日現在

区分 年次	夜間 人口 (1)	本市からの 流出人口(2)			本市への 流入人口(3)			流入超過人口(4) (3)-(2)			昼間 人口 (5) (1)+(4)	昼間 人口 指数 (5)/(1)×100
		総 数	就業者	通学者	総 数	就業者	通学者	総 数	就業者	通学者		
平成7年	27,640	2,750	2,213	537	1,912	1,632	280	△ 838	△ 581	△ 257	26,802	97.0
12年	26,317	2,784	2,239	545	2,003	1,668	335	△ 781	△ 571	△ 210	25,536	97.0
17年	25,150	2,897	2,365	532	2,213	1,842	371	△ 684	△ 523	△ 161	24,466	97.3

資料：国勢調査

\*流出人口とは、枕崎市から他市町村へ通勤、通学している人数

流入人口とは、常住する他市町村から枕崎市へ通勤、通学している人数

夜間人口は常住人口と同じ。通学者については15歳未満通学者を含む。

## 10 年齢（5歳階級）、配偶関係及び男女別15歳以上人口

単位：人

各年10月1日現在

区分 年次	15歳以上人口			男				女			
	総 数	男	女	未 婚	有配偶	死 別	離 別	未 婚	有配偶	死 別	離 別
平成22年	20,931	9,232	11,699	2,317	6,162	363	390	2,295	6,157	2,559	687
15～19歳	1,051	538	513	537	1	—	—	511	2	—	—
20～24	856	308	548	286	21	—	1	500	42	—	6
25～29	908	417	491	268	141	—	8	295	178	—	18
30～34	1,091	504	587	230	259	—	15	187	355	2	43
35～44	2,340	1,132	1,208	366	715	—	51	254	799	11	144
45～54	2,926	1,381	1,545	293	997	5	86	171	1,203	44	127
55～64	4,237	2,120	2,117	241	1,686	48	145	102	1,628	205	182
65歳以上	7,522	2,832	4,690	96	2,342	310	84	275	1,950	2,297	167
平成27年	19,647	8,741	10,906	2,249	5,662	382	438	1,963	5,741	2,477	718
15～19歳	885	485	400	485	—	—	—	398	2	—	—
20～24	609	264	345	243	19	—	1	310	27	—	8
25～29	800	357	443	255	98	—	4	239	188	1	15
30～34	928	427	501	183	230	1	13	177	293	—	31
35～44	2,164	1,020	1,144	319	639	—	60	252	750	5	136
45～54	2,538	1,224	1,314	308	807	10	96	199	932	35	148
55～64	3,731	1,790	1,941	307	1,320	32	129	129	1,477	164	170
65歳以上	7,992	3,174	4,818	149	2,549	339	135	259	2,072	2,272	210

資料：国勢調査

\*15歳以上人口には、「不詳」を含むため内訳の合計とは必ずしも一致しない。

### 1 1 老年人口（65歳以上）の推移

各年10月1日現在

区分 年次	65歳以上の老人人口 (人)	総人口に占める割合 (%)
平成7年	6,185	22.4
12年	6,850	26.0
17年	7,391	29.4
22年	7,522	31.8
27年	7,992	36.3

資料：国勢調査

### 1 2 年齢構造指数による国・県との比較

平成27年10月1日現在

区 分	年少(幼年)人口指数	老年人口指数	従属人口指数	老年化指数
枕 崎 市	20.6	68.6	89.1	333.4
鹿 児 島 県	23.7	51.6	75.3	217.3
全 国	20.8	43.9	64.7	210.6

資料：国勢調査

### 1 3 年齢階層別の人口の推移

単位：人

各年10月1日現在

区分 年次	年少人口（0歳～14歳）			生産年齢人口（15歳～64歳）			高齢人口（65歳以上）		
	総数	男	女	総数	男	女	総数	男	女
平成7年	4,681	2,389	2,292	16,774	8,047	8,727	6,185	2,211	3,974
12年	3,802	1,958	1,844	15,665	7,546	8,119	6,850	2,476	4,374
17年	3,229	1,663	1,566	14,530	6,926	7,604	7,391	2,787	4,604
22年	2,707	1,397	1,310	13,409	6,400	7,009	7,522	2,832	4,690
27年	2,397	1,222	1,175	11,655	5,567	6,088	7,992	3,174	4,818

資料：国勢調査

### 1 4 年齢構造指数

各年10月1日現在

区分 年次	年少(幼年)人口指数	老年人口指数	従属人口指数	老年化指数
平成7年	27.9	36.9	64.8	132.1
12年	24.3	43.7	68.0	180.2
17年	22.2	50.9	73.1	228.9
22年	20.2	56.1	76.3	277.9
27年	20.6	68.6	89.1	333.4

資料：国勢調査

$$* \text{年少人口指数} = \frac{0 \sim 14 \text{歳人口}}{15 \sim 64 \text{歳人口}} \times 100$$

$$\text{老年人口指数} = \frac{65 \text{歳以上人口}}{15 \sim 64 \text{歳人口}} \times 100$$

$$\text{従属人口指数} = \frac{0 \sim 14 \text{歳人口} + 65 \text{歳以上人口}}{15 \sim 64 \text{歳人口}} \times 100$$

$$\text{老年化指数} = \frac{65 \text{歳以上人口}}{0 \sim 14 \text{歳人口}} \times 100$$

## 15 労働力状態・男女別15歳以上就業者

単位：人

各年10月1日現在

年次	区分	総数	労働力人口			非労働力人口
			計	就業者	完全失業者	
平成7年	計	22,959	13,417	12,882	535	9,540
	男	10,258	7,415	7,049	366	2,843
	女	12,701	6,002	5,833	169	6,697
12年	計	22,515	12,671	12,099	572	9,841
	男	10,022	6,871	6,509	362	3,151
	女	12,493	5,800	5,590	210	6,690
17年	計	21,921	12,630	11,839	791	9,277
	男	9,713	6,664	6,122	542	3,042
	女	12,208	5,966	5,717	249	6,235
22年	計	20,926	11,630	10,891	739	9,296
	男	9,229	6,096	5,577	519	3,133
	女	11,697	5,534	5,314	220	6,163

資料：国勢調査

※総数には労働力状態「不詳」を含む。

## 16 従業上の地位・男女別15歳以上就業者

単位：人

各年10月1日現在

年次	区分	総数	雇用者	役員	雇人の		家族従業者	家庭内職者
					ある業主	ない業主		
平成7年	計	12,882	8,883	458	434	1,872	1,235	—
	男	7,049	4,905	333	340	1,318	153	—
	女	5,833	3,978	125	94	554	1,082	—
12年	計	12,099	8,626	508	451	1,447	1,020	47
	男	6,509	4,601	343	379	1,051	134	1
	女	5,590	4,025	165	72	396	886	46
17年	計	11,839	8,703	408	452	1,323	934	19
	男	6,122	4,326	298	388	963	147	—
	女	5,717	4,377	110	64	360	787	19
22年	計	10,891	8,110	423	381	1,144	829	—
	男	5,577	3,926	300	321	860	169	1
	女	5,314	4,184	123	60	284	660	3

資料：国勢調査

※総数には従業上の地位「不詳」を含む。

### 17 年齢別、常住地・従業地別15歳以上就業者数

単位：人

平成22年10月1日現在

区 分	常住地による就業者数 (A) (人)			従業地による就業者数 (B) (人)			移動率 (B)/(A)100 (%)
	総 数	本 市 で 従 業	他 市 町 村 で 従 業 (流出)	総 数	本 市 で 従 業	他 市 町 村 に 常 住 (流入)	平 成 22 年
総 数	10,891	8,579	2,312	10,521	8,633	1,888	96.6
15～19歳	105	81	24	97	82	15	92.4
20～24	682	529	153	688	530	158	100.9
25～29	729	517	212	716	518	198	98.2
30～34	874	632	242	827	638	189	94.6
35～44	1,925	1,456	469	1,850	1,466	384	96.1
45～54	2,405	1,839	566	2,326	1,853	473	96.7
55～64	2,750	2,163	587	2,564	2,180	384	93.2
65歳以上	1,421	1,362	59	1,453	1,366	87	102.3

資料：国勢調査

### 18 枕崎市周辺市の常住地・従業地別就業者数

単位：人

平成22年10月1日現在

区 分	A 常住地による就業者数 (A) = (a) + (c)			B 従業地による就業者数 (B) = (b) + (c)	
	総 数	他 市 町 で 従 業 (a)	自 市 町 で 従 業 (c)	総 数	う ち 他 市 町 に 常 住 (b)
枕 崎 市	10,891	2,312	8,579	10,467	1,888
南 さ つ ま 市	15,811	3,801	12,010	15,800	3,790
南 九 州 市	18,095	3,735	14,360	18,400	4,040

資料：国勢調査



# 19 産業大分類就業者

各年10月1日現在

区 分	平成12年調査		平成17年調査				平成22年調査			
	総数 (人)	比率 (%)	総数 (人)	男 (人)	女 (人)	比率 (%)	総数 (人)	男 (人)	女 (人)	比率 (%)
総 数	12,099	100.0	11,839	6,122	5,717	100.0	10,891	5,577	5,314	100.0
第1次産業	1,670	13.8	1,643	919	724	13.9	1,413	830	583	13.0
農業	1,402	11.6	1,401	691	710	11.8	1,216	647	569	11.2
林業	15	0.1	29	22	7	0.2	18	16	2	0.2
漁業	253	2.1	213	206	7	1.8	179	167	12	1.6
第2次産業	3,422	28.3	3,040	1,734	1,306	25.7	2,677	1,523	1,154	24.6
鉱業	22	0.2	23	21	2	0.2	30	27	3	0.3
建設業	1,108	9.2	895	767	128	7.6	669	573	96	6.1
製造業	2,292	18.9	2,122	946	1,176	17.9	1,978	923	1,055	18.2
第3次産業	7,004	57.9	7,144	3,459	3,685	60.3	6,799	3,223	3,576	62.4
卸売・小売業	2,299	19.0	2,371	954	1,417	20.0	2,227	901	1,326	20.5
飲食業										
金融・保険業	215	1.8	223	75	148	1.9	235	77	158	2.2
不動産業										
運輸・通信業	1,043	8.6	928	839	89	7.8	804	729	75	7.4
電気・ガス・熱供給・水道業	40	0.3	27	25	2	0.2	28	20	8	0.3
サービス業	2,966	24.5	3,189	1,282	1,907	26.9	3,074	1,208	1,866	28.2
公務	441	3.6	406	284	122	3.4	431	288	143	4.0
分類不能の産業	3	0.0	12	10	2	0.1	2	1	1	0.0

資料：国勢調査

## 20 産業・年齢別（5歳階級）就業者

単位：人

平成22年10月1日現在

区分	総数	第1次産業			第2次産業			第3次産業		
		農業	林業	漁業	鉱業	建設業	製造業	電気・ガス・熱供給・水道業	運輸・通信業	情報通信業
総数	10,891	1,216	18	179	30	669	1,978	28	21	783
15～19歳	105	4	—	1	—	2	47	—	—	3
20～24	682	34	—	2	—	19	260	—	1	27
25～29	729	38	1	8	2	35	135	—	3	32
30～34	874	61	1	9	1	57	144	—	3	47
35～39	886	51	—	9	2	54	168	5	2	57
40～44	1,039	67	—	11	4	61	183	4	3	60
45～49	1,108	64	2	8	4	63	179	4	4	73
50～54	1,297	94	1	18	4	101	218	4	2	133
55～59	1,553	161	4	45	9	141	249	9	1	200
60～64	1,197	148	5	34	3	93	199	2	2	115
65～69	649	174	2	20	—	33	97	—	—	28
70～74	398	154	—	5	1	8	54	—	—	4
75～79	235	105	2	8	—	1	30	—	—	4
80～84	104	49	—	1	—	1	12	—	—	—
85歳以上	35	12	—	—	—	—	3	—	—	—

つづき

区分	第3次産業									分類不能の産業
	卸売・小売業・飲食業			金融・保険業・不動産業		サービス業				
	卸売・小売業	飲食店、宿泊業	金融・保険業	不動産業	医療福祉	教育支援	複合サービス	サービス業（他に分類されないもの）		
総数	1,664	563	198	37	1,635	336	233	870	431	2
15～19歳	17	11	—	—	10	2	2	6	—	—
20～24	70	32	13	—	145	20	15	37	7	—
25～29	109	38	22	1	184	41	10	54	16	—
30～34	123	36	23	—	187	45	31	72	34	—
35～39	128	34	17	2	167	48	29	67	46	—
40～44	182	47	31	5	173	36	36	75	61	—
45～49	206	57	25	4	202	40	38	78	57	—
50～54	191	66	28	6	190	35	44	80	82	—
55～59	223	86	17	5	175	34	21	108	64	1
60～64	178	80	16	9	116	12	6	142	37	—
65～69	87	46	6	1	48	14	1	74	17	1
70～74	74	13	—	2	19	7	—	49	8	—
75～79	44	9	—	—	10	1	—	19	2	—
80～84	22	6	—	2	7	1	—	3	—	—
85歳以上	10	2	—	—	2	—	—	6	—	—

資料：国勢調査

## C 事業所・企業

### 経済センサス基礎調査

我が国における事業所（個人の農林漁業及び家事サービス業並びに外国公務を除く。）及び企業の産業、従業者規模を明らかにするとともに、各種統計調査実施のための事業所及び企業の名簿を整理することを目的に、平成21年より実施している。また、平成13～18年は「事業所・企業統計調査」の中で同様の事項が調査されているため、比較対象として掲載した。

#### 1 経営組織別事業所数及び従業者数

平成13～18年10月1日現在  
平成21～26年7月1日現在

区分 年次	総 数		民 営		国・公共企業体 地方公共団体	
	事業所数 (件)	従業者数 (人)	事業所数 (件)	従業者数 (人)	事業所数 (件)	従業者数 (人)
平成13年	1,557	10,717	1,494	9,689	63	1,028
18年	1,421	9,936	1,368	9,077	53	859
21年	1,393	10,570	1,342	9,757	51	813
26年	1,286	10,141	1,242	9,349	44	792

資料：平成13年～18年 事業所・企業統計調査，平成21年～26年 経済センサス基礎調査

#### 2 産業大分類別事業所数及び従業者数(民営)

(事業所数)

単位：件

各年10月1日現在

区分 年次	総 数	農 林 水 産 業	鉱 業	建 設 業	製 造 業	卸 ・ 食 店 小 売 業	金 保 險 融 業	不 動 産 業	運 通 信 ・ 業	電 気 水 道 ガ ス	サ ー ビ ス 業
18年	1,368	8	3	99	184	646	27	20	33	—	348

各年7月1日現在

区分 年次	総 数	農 林 水 産 業	鉱 業	建 設 業	製 造 業	卸 ・ 食 店 小 売 業	金 保 險 融 業	不 動 産 業	運 通 信 ・ 業	電 気 水 道 ガ ス	サ ー ビ ス 業	教 育 支 援 学 習	医 療 ・ 福 祉
26年	1,242	22	3	83	175	373	21	19	35	—	380	25	106

(従業者数)

単位：人

区分 年次	総 数	農 林 水 産 業	鉱 業	建 設 業	製 造 業	卸 ・ 食 店 小 売 業	金 保 險 融 業	不 動 産 業	運 通 信 ・ 業	電 気 水 道 ガ ス	サ ー ビ ス 業
18年	9,077	116	27	706	2,053	2,840	217	31	355	—	2,732

区分 年次	総 数	農 林 水 産 業	鉱 業	建 設 業	製 造 業	卸 ・ 食 店 小 売 業	金 保 險 融 業	不 動 産 業	運 通 信 ・ 業	電 気 水 道 ガ ス	サ ー ビ ス 業	教 育 支 援 学 習	医 療 ・ 福 祉
26年	9,349	309	34	530	2,112	2,032	225	36	341	—	1,722	91	1,917

資料：平成13～18年 事業所・企業統計調査，平成21年～26年 経済センサス基礎調査

### 3 県下19市別事業所数及び従業者数

平成26年7月1日現在

区 分	総 数			民 営		国・公共企業体 地方公共団体	
	事業所数 (件)	従業者数 (人)	1事業所当り 従業者数 (人)	事業所数 (件)	従業者数 (人)	事業所数 (件)	従業者数 (人)
鹿児島県	81,038	747,966	9.2	77,863	677,846	3,175	70,120
鹿児島市	28,801	298,830	10.4	28,317	278,415	484	20,415
鹿屋市	4,966	46,787	9.4	4,818	41,016	148	5,771
枕崎市	1,286	10,141	7.9	1,242	9,349	44	792
阿久根市	1,127	9,376	8.3	1,083	8,704	44	672
出水市	2,554	22,283	8.7	2,456	19,866	98	2,417
指宿市	2,276	18,305	8.0	2,206	16,736	70	1,569
西之表市	962	6,159	6.4	906	5,440	56	719
垂水市	785	6,501	8.3	739	5,921	46	580
薩摩川内市	4,634	44,635	9.6	4,442	40,815	192	3,820
日置市	2,084	18,786	9.0	1,964	16,939	120	1,847
曾於市	1,571	13,734	8.7	1,495	12,391	76	1,343
霧島市	5,134	59,192	11.5	4,935	53,738	199	5,454
いちき串木野市	1,399	11,754	8.4	1,353	10,621	46	1,133
南さつま市	1,719	14,607	8.5	1,607	12,492	112	2,115
志布志市	1,552	13,626	8.8	1,466	12,228	86	1,398
奄美市	2,568	19,506	7.6	2,412	16,069	156	3,437
南九州市	2,082	16,912	8.1	1,970	15,353	112	1,559
伊佐市	1,277	10,814	8.5	1,202	9,574	75	1,240
始良市	2,801	28,323	10.1	2,695	25,503	106	2,820

資料：経済センサスー基礎調査

#### 4 産業大分類別・経営組織別事業所数及び従業者数

区 分	事業所数 (件)	従 業 者 数			民 営			
		総 数 (人)	男 (人)	女 (人)	総 数		1～4人	
					事業所数 (件)	従業者数 (人)	事業所数 (件)	従業者数 (人)
総 数	1,286	10,141	4,987	5,152	1,242	9,349	774	1,637
農 林 漁 業	22	309	234	75	22	309	9	24
鉱 業	3	34	32	2	3	34	—	—
建 設 業	83	530	440	90	83	530	47	97
製 造 業	175	2,112	1,115	997	175	2,112	51	136
卸 ・ 小 売 業	373	2,032	894	1,138	373	2,032	277	597
金 融 ・ 保 険 業	21	225	65	160	21	225	7	9
不 動 産 業	20	40	29	11	19	36	18	31
運 輸 ・ 通 信 業	35	341	281	59	35	341	16	43
電 気 ・ ガ ス 熱 供 給 ・ 水 道 業	4	30	19	11	—	—	—	—
サ ー ビ ス 業	386	1,741	831	909	380	1,722	290	590
教 育 ・ 学 習 支 援 業	42	428	236	192	25	91	19	24
医 療 ・ 福 祉	110	2,027	591	1,436	106	1,917	40	86
公 務 (他に分類されないもの)	12	292	220	72	—	—	—	—

資料：経済センサス基礎調査

\*従業者数の総数は男女別の不詳を含む

つづき

平成26年7月1日現在

民		営						国，地方公共団体		
5～9人		10～29人		30～49人		50人以上		派遣・下請 従業者のみ		
事業所数 (件)	従業者数 (人)	事業所数 (件)	従業者数 (人)	事業所数 (件)	従業者数 (人)	事業所数 (件)	従業者数 (人)	事業所数 (件)	事業所数 (件)	従業者数 (人)
232	1,534	183	2,919	27	1,016	22	2,243	4	44	792
7	43	3	45	1	37	2	160	—	—	—
1	6	1	28	—	—	—	—	1	—	—
20	126	11	153	3	103	1	51	1	—	—
48	329	62	984	9	336	5	327	—	—	—
59	373	30	462	5	209	2	391	—	—	—
4	32	7	113	2	71	—	—	1	—	—
1	5	—	—	—	—	—	—	—	1	4
7	47	11	205	1	46	—	—	—	—	—
—	—	—	—	—	—	—	—	—	4	30
54	354	31	474	2	77	3	227	—	6	19
2	15	3	52	—	—	—	—	1	17	337
29	204	24	403	4	137	9	1,087	—	4	110
—	—	—	—	—	—	—	—	—	12	292

## D 農 林 業

### 1 農家数の動き

単位：戸

各年2月1日現在

区分 年次	総世帯数 (住民基本台帳)	総農家数 (a+b)	販 売 農 家 (a)				自給的農家 (b)
			専業農家	兼 業 農 家			
				計	第1種兼業	第2種兼業	
平成2年	10,836	1,409	670	739	207	532	...
7年	10,896	1,122	547	575	175	400	...
12年	11,084	994	323	353	177	176	318
17年	11,268	1,230	345	281	136	145	604
22年	11,095	1,010	334	203	82	121	473
27年	11,238	856	293	160	63	97	403

資料：農林業センサス

\*「自給的農家」とは、経営耕地面積が30a未満で、かつ、調査期日前1年間における農産物販売金額が50万円未満の農家をいう。

\*「第1種兼業農家」とは、農業所得を主とする兼業農家をいう。「第2種兼業農家」とは、農業所得を従とする兼業農家をいう。

\*平成12年調査より自給的農家の専業・兼業別が出ないため「自給的農家」として別途記載する。

### 2 経営耕地面積規模別農家数

単位：戸

平成27年2月1日現在

区 分	総 計	自給的農家	販売農家
総 数	856	403	453
0.3ha未満	433	403	30
0.3～0.5	49	—	49
0.5～1.0	98	—	98
1.0～1.5	63	—	63
1.5～2.0	38	—	38
2.0～3.0	57	—	57
3.0～5.0	48	—	48
5.0～10.0	54	—	54
10.0～30.0	16	—	16

資料：農林業センサス

### 3 同居農業後継者数

単位：人

平成27年2月1日現在

年 齢	人 数
総 数	57
15歳～19歳	3
20歳～24歳	3
25歳～29歳	4
30歳～34歳	13
35歳～39歳	8
40歳～44歳	10
45歳～49歳	7
50歳以上	9
同居後継者の平均年齢	37.9歳

資料：農林業センサス

### 4 農業労働力保有状態別農家数（近隣市）

単位：戸

平成27年2月1日現在

区 分	総農家数	専従者 なし	専従者は 男子のみ	専従者は 女子のみ	男女専従者のいる農家数				
					男子専従者		女子専従者		
					1人	2人以上	1人	2人以上	
枕 崎 市	856	511	98	33	214	172	42	193	21
南さつま市	1,797	1,241	221	53	282	236	46	261	21
南九州市	2,969	1,563	427	98	881	654	227	751	130
指 宿 市	1,879	710	322	103	744	634	110	695	49
日 置 市	2,323	1,793	228	49	253	229	24	240	13
いちき串木野市	990	899	54	5	32	29	3	32	—

## 5 販売農家の所有耕地面積規模別農家数（近隣市）

単位：戸

平成27年2月1日現在

区分	計	所有 耕地なし	0.1ha 未満	0.1～ 0.3	0.3～ 1.0	1.0～ 2.0	2.0～ 3.0	3.0～ 5.0	5.0 以上
枕崎市	453	34	7	30	164	124	44	32	18
南さつま市	909	76	21	112	477	139	42	26	16
南九州市	1,878	80	10	81	506	437	306	309	149
指宿市	1,334	118	36	190	625	281	62	15	7
日置市	1,060	49	18	148	650	145	24	17	9
いちき串木野市	393	29	8	62	247	37	6	3	1

資料：農林業センサス

## 6 販売農家の農産物販売金額規模別農家数

単位：戸

平成27年2月1日現在

区分	総計	販売なし	50 万円未満	50～ 100 万円未満	100～ 200 万円未満	200～ 300 万円未満	300～ 500 万円未満	500～ 700 万円未満	700～ 1,000 万円未満
農家数	453	22	44	53	73	46	64	30	31

つづき

区分	1,000～ 1,500 万円未満	1,500～ 2,000 万円未満	2,000～ 3,000 万円未満	3,000～ 5,000 万円未満	5,000万 ～1億円 未満	1～ 3億円
農家数	28	16	19	14	10	3

資料：農林業センサス

## 7 年齢別世帯員数

単位：人

平成27年2月1日現在

区分	総数	男	女
販売農家	1,213	602	611
0～14歳	78	40	38
15～19歳	38	17	21
20～24歳	28	12	16
25～29歳	32	15	17
30～34歳	42	27	15
35～39歳	42	17	25
40～44歳	44	25	19
45～49歳	66	39	27
50～54歳	73	33	40
55～59歳	106	48	58
60～64歳	162	90	72
65～69歳	121	57	64
70～74歳	133	58	75
75歳以上	248	124	124

資料：農林業センサス

\*平成22年調査より「自給的農家」の世帯員数が調査項目からなくなったため、「販売農家」の世帯員数のみを掲載してある。



## 8 生活の主な状態別世帯員数

単位：人

平成27年2月1日現在

区分	総計	主に仕事				主に家事・育児	学 生	そ の 他
		計	自 営 農 業 が	勤 務 が 主	農 業 以 外 の 自 営 業 が 主			
総 数	1,135	964	754	191	19	57	45	69
男	562	527	414	101	12	—	20	15
女	573	437	340	90	7	57	25	54

資料：農林業センサス

## 9 農業の就業人口の動き

各年2月1日現在

区分 年次	市 の 総人口 (A) (人)	農家の 総人口 (人)	総計		男		女	
			就業人口 (B) (人)	B/A (%)	就業人口 (人)	構成比 (%)	就業人口 (人)	構成比 (%)
平成7年	28,474	3,254	1,747	6.1	765	43.8	982	56.2
12年	27,189	2,892	1,234	4.5	585	47.4	649	52.6
17年	25,989	3,076	1,866	7.2	919	49.2	947	50.8
22年	24,240	1,496	1,211	5.0	640	52.8	571	47.2
27年	22,963	1,213	968	4.2	521	53.8	447	46.2

資料：農林業センサス

\*市の総人口は、2月1日現在の住民基本台帳人口による。

\*平成22年調査より「自給的農家」の世帯員数が調査項目からなくなったため、「農家の総人口」及び「就業人口」欄の数値は、「販売農家」に係る人数のみを掲載してある。

## 10 耕種部門の生産額

区 分	平成26年度			平成27年度		
	作付面積	生産量	生産額	作付面積	生産量	生産額
総 生産 額	ha 1,628		千円 5,369,344	ha 1,606		千円 5,080,140
水 稲	ha 61	t 274	千円 52,556	ha 59	t 219	千円 52,005
水 陸 稲 類	-	-	-	-	-	-
麦	-	-	-	-	-	-
甘 藷	579	17,427	1,003,297	585	14,208	814,078
雑 穀	3	2	250	3	2	250
茶	ha 615	t 1,799	千円 2,009,372	ha 610	t 1,742	千円 1,655,184
な た ね	-	-	-	-	-	-
煙 草	7	15	29,912	6	11	22,876
ス テ ビ ア	-	-	-	-	-	-
施設 野 菜	ha 4	t 76	千円 30,554	ha 4	t 66	千円 32,393
露地早出し野菜	41	509	233,350	39	464	251,008
露地夏秋野菜	53	1,919	139,290	48	1,690	156,063
一 般 野 菜	31	1,044	109,687	31	702	73,640
施設 花 き	ha 89	千本 31,260	千円 1,591,455	ha 89	千本 31,130	千円 1,852,305
一 般 花 き	1	260	8,880	1	260	11,040
花 木	2	54	11,880	2	54	12,960
温州みかん	ha 5	t 46	千円 7,134	ha 5	t 29	千円 4,622
ぼんかん	14	130	27,182	13	117	26,284
タンカン	23	315	72,706	22	265	81,807
そ の 他	17	88	37,956	16	76	29,621
飼 料 作 物	ha 85	t 4,116	千円 -	ha 74	t 3,557	千円 -

資料：農政課

## 11 養蚕部門の生産額

区 分	平成26年度			平成27年度		
	作付面積	生産量	生産額	作付面積	生産量	生産額
養 蚕	ha -	t -	千円 -	ha -	t -	千円 -

資料：農政課

## 12 養蜂部門の生産額

区 分	平成26年度			平成27年度		
	飼養群数	生産量	生産額	飼養群数	生産量	生産額
養蜂 (はちみつ)	群 560	t 12	千円 13,530	群 170	t 4	千円 4,070

資料：農政課

### 13 畜産部門の生産額

区 分		平成26年度			平成27年度		
		生産頭羽数	生産量	生産額	生産頭羽数	生産量	生産額
総 生産額		—	—	5,225,288	—	—	5,381,010
乳用牛	子 牛	—	131頭	5,063	—	133頭	6,344
	生 乳	191	1,746t	185,113	192	1715.5t	185,858
	廃 牛	33	7t	1,241	32	9.6t	3,561
肉用牛	子 牛	86	76頭	37,595	65	57頭	33,114
	和牛肥育	2,471	1,126t	1,869,654	2,392	1,079t	2,027,950
	乳用肥育	31	13t	9,772	30	13t	13,247
	廃 牛	12	4t	1,262	9	3t	938
豚	子 豚	17	323頭	5,155	20	360頭	5,859
	肉 豚	62,281	4,484t	2,403,531	62,123	4,535t	2,435,295
	廃 豚	499	60t	9,522	511	62t	9,157
採卵鶏	食 卵	10,350	212t	38,365	10,300	214t	56,356
	廃 鶏	4,541	4,541羽	13	4,621	4621羽	23
ブローラー		891,658	2,506t	409,084	745,448	2,072t	365,520
種 鶏	種 卵	37,000	6,734千個	235,690	36,500	6,388千個	223,562
	食 卵	—	—	—	—	—	—
	廃 鶏	39,300	39,300羽	14,228	39,100	39,100羽	14,226

資料：農政課

### 14 農業総生産額の推移

単位：千円

区 分	平成26年度	平成27年度
総 額	10,608,162	10,465,220
耕 種 部 門	5,369,344	5,080,140
養 蚕 部 門	—	—
養 蜂 部 門	13,530	4,070
畜 産 部 門	5,225,288	5,381,010

資料：農政課

## 15 林業の生産額

区 分	平成26年度		平成27年度	
	生産量	生産額 (千円)	生産量	生産額 (千円)
総 生 産 額		32,407		29,843
す ぎ 材	562m <sup>3</sup>	4,470	355m <sup>3</sup>	2,633
ひ の き 材	162m <sup>3</sup>	828	128m <sup>3</sup>	1,002
ま つ 材	—	—	—	—
広 葉 樹 材	—	—	—	—
パ ル プ	83m <sup>3</sup>	344	74m <sup>3</sup>	386
薪	614,566束	24,583	594,714束	23,789
木 炭	500kg	87	500kg	87
竹 材	—	—	—	—
す ぎ 苗	175本	15	3本	1
ひ の き 苗	25本	2	—	—
ま つ 苗	—	—	—	—
く ぬ ぎ 苗	490本	43	130本	11
き の こ 類	1,664kg	1,285	1,581kg	1,289
た け の こ	3,730kg	354	3,730kg	373
しいたけ原木	1.4m <sup>3</sup>	94	1m <sup>3</sup>	35
つ わ ぶ き	974kg	301	779kg	237
し き み	x 束	x	x 束	x

資料：農政課

## 16 森林面積

単位：ha

平成28年3月末日現在

区 分	総 数	国 有 林	市 有 林	私 有 林
総 数	3,392	35	230	3,127
人工林				
針 葉 樹	1,109	—	103	1,006
広 葉 樹	27	—	1	26
天然林				
針 葉 樹	4	4	—	—
広 葉 樹	2,099	17	124	1,958
竹 林	38	—	—	38
伐 採 跡 地	—	—	—	4
未 立 木 地	111	14	2	95
そ の 他	—	—	—	—

資料：農政課

# E 水産業

## 1 漁業種類別漁船数

平成28年4月1日現在

トシ数階層		動力漁船							
		総 数	5 トン未満	5～10 トン未満	10～20 トン未満	20～50 トン未満	50～100 トン未満	100～200 トン未満	200 トン以上
合 計	隻 数	152	127	10	12	—	—	—	3
	総トン数	1,932.2	176.5	71.0	187.7	—	—	—	1,497.0
か つ お 一本釣り漁業	隻 数	3	—	—	—	—	—	—	3
	総トン数	1,497.0	—	—	—	—	—	—	1,497.0
一 本 釣 り はえなわ漁業	隻 数	120	113	5	2	—	—	—	—
	総トン数	210.7	156.1	32.6	22.0	—	—	—	—
すくい網 かご網漁業 定置網	隻 数	7	3	2	2	—	—	—	—
	総トン数	39.2	1.5	13.7	24.0	—	—	—	—
固 定 式 流 刺 網 漁 業	隻 数	16	11	3	2	—	—	—	—
	総トン数	74.3	18.9	24.7	30.7	—	—	—	—
官 公 庁 船	隻 数	—	—	—	—	—	—	—	—
	総トン数	—	—	—	—	—	—	—	—
そ の 他	隻 数	6	—	—	6	—	—	—	—
	総トン数	111.0	—	—	111.0	—	—	—	—

資料：水産商工課

## 2 漁船の動向

トシ数階層		動力漁船							
		総 数	5 トン未満	5～10 トン未満	10～20 トン未満	20～50 トン未満	50～100 トン未満	100～200 トン未満	200 トン以上
平成23年	隻 数	147	125	11	5	—	—	—	6
	総トン数	3,471.3	189.0	77.6	64.7	—	—	—	3,140.0
24年	隻 数	154	130	11	6	—	—	—	7
	総トン数	3,847.9	206.6	77.6	74.7	—	—	—	3,489.0
25年	隻 数	150	129	11	5	—	—	—	5
	総トン数	3,224.5	196.2	77.6	64.7	—	—	—	2,886.0
26年	隻 数	155	134	11	5	—	—	—	5
	総トン数	3,225.0	196.7	77.6	64.7	—	—	—	2,866.0
27年	隻 数	155	129	12	11	—	—	—	3
	総トン数	1,943.0	185.8	84.5	175.7	—	—	—	1,497.0
28年	隻 数	152	127	10	12	—	—	—	3
	総トン数	1,932.2	176.5	71.0	187.7	—	—	—	1,497.0

資料：水産商工課

### 3 許可漁業の状況

平成28年4月1日現在

漁業種類	件数	操業期間	主な漁獲物
きびなご流網	9	周年	きびなご
とびうお流網	4	7月～11月	とびうお
かじき流網	3	周年	ばしょうかじき
雑魚建網	9	周年	たい・ひらめ・瀬物
潜水器	14	3月～10月	3月～10月 アワビ 3月～7月 トサカノリ・ツノマタ
すくい網	1	12月～5月	きびなご
小型機船底曳網	1	4月～12月	タカエビ
中型施網	2	周年	青物
かご(雑魚かご)	-	周年	たい・瀬物

資料：水産商工課

### 4 主要魚種別水揚高

区分	年次	平成25年		平成26年		平成27年	
		数量 (t)	金額 (千円)	数量 (t)	金額 (千円)	数量 (t)	金額 (千円)
総数		97,591	15,964,565	101,860	14,230,539	100,117	15,580,234
かつお類		55,672	11,085,731	52,515	7,999,391	52,704	9,403,925
まぐろ類		8,934	1,938,735	13,695	2,841,943	10,953	2,666,690
あじ類		8,336	884,212	6,361	781,714	4,333	701,946
さば		14,205	1,287,906	16,008	1,666,135	19,381	1,938,135
ぶり		60	12,090	37	9,640	203	20,703
いわし		5,344	326,845	11,084	590,194	1,768	123,100
その他		5,040	429,046	2,160	341,522	10,775	725,735

資料：水産商工課

\*かつお類は、輸入鰹を含む。あじ類は、あじとむろあじ。

### 5 かつお漁船船籍別水揚高(枕崎港)

区分	年次	平成23年	平成24年	平成25年	平成26年	平成27年
		延隻(隻)	128	118	139	124
総数	数量(t)	34,870	59,710	61,016	56,887	44,716
	金額(円)	6,133,602	11,396,943	12,450,553	10,043,139	9,124,623
地元船	延隻(隻)	17	14	14	12	9
	数量(t)	3,636	2,638	5,208	4,005	2,826
	金額(円)	773,832	733,242	1,201,877	949,689	826,903
坊泊船	延隻(隻)	-	-	-	-	-
	数量(t)	-	-	-	-	-
	金額(円)	-	-	-	-	-
山川船	延隻(隻)	-	-	-	-	-
	数量(t)	-	-	-	-	-
	金額(円)	-	-	-	-	-
その他 県内船	延隻(隻)	-	-	-	-	-
	数量(t)	-	-	-	-	-
	金額(円)	-	-	-	-	-
県外船	延隻(隻)	111	104	125	112	82
	数量(t)	31,234	57,072	55,808	52,882	41,890
	延隻(隻)	5,359,770	10,663,701	11,248,676	9,093,450	8,297,720

資料：水産商工課

## 6 沿岸漁業者の水揚高

区分 年次	従業者数 (人)	金額 (千円)	数量 (kg)
平成23年	80	64,554	268,707
24年	79	70,723	299,461
25年	84	81,354	176,642
26年	90	112,605	220,481
27年	54	56,164	135,228

資料：水産商工課

## 7 仕向地別出荷量

単位：t

区分 年次	総数	地元鮮魚	地元加工	県内出荷	県外出荷
平成23年	95,608	190	46,509	7,084	41,825
24年	100,366	160	55,451	7,470	37,285
25年	97,591	272	54,395	9,914	33,010
26年	92,310	425	51,459	11,209	29,217
27年	81,895	481	42,745	9,049	29,620

資料：水産商工課

## 8 枕崎港利用漁船・船舶実数

区分 年次	総数		漁船		船舶	
	隻数	トン数	隻数	トン数	隻数	トン数
平成23年	945	67,754	662	21,468	283	46,049
24年	919	72,571	652	22,508	267	50,063
25年	911	72,989	649	20,138	262	52,850
26年	922	166,309	646	19,674	276	146,635
27年	906	169,416	627	17,310	279	152,106

資料：水産商工課

## 9 内水面漁業の状況

区分 年次	総数		うなぎ		こい		しらす	
	数量 (kg)	金額 (千円)	数量 (kg)	金額 (千円)	数量 (kg)	金額 (千円)	数量 (kg)	金額 (千円)
平成23年	—	—	—	—	—	—	—	—
24年	—	—	—	—	—	—	—	—
25年	—	—	—	—	—	—	—	—
26年	—	—	—	—	—	—	—	—
27年	—	—	—	—	—	—	—	—

資料：水産商工課

## 10 漁業関係以外の海上移出入

区分 年次	移 出			移 入		
	ト ン 数	仕 向 港	主 な 品 目	ト ン 数	仕 向 港	主 な 品 目
平成23年	184,937	日比, 直島	金鉱石, 砕石 重油	90,119	長崎, 山口, 大分	重油, 砂, 砕石
24年	216,859	日比, 直島	金鉱石, 砕石 重油	83,147	長崎, 山口, 大分	重油, 砂, 砕石
25年	231,242	鹿児島, 宮崎, 日比, 直島, 三池, 佐賀関 (大分)	金鉱石, 砕石 重油	84,478	長崎, 山口, 大分	重油, 砂
26年	237,097	鹿児島, 宮崎, 長崎, 日比, 直島, 佐賀関 (大分)	金鉱石, 砕石 重油	65,841	長崎, 山口, 大分	重油, 砂
27年	234,750	鹿児島, 長崎, 愛媛, 日比, 直 島, 佐賀関 (大分), 三池	金鉱石, 砕石 重油	94,699	長崎, 山口, 大分, 大阪	重油, 砂

資料：水産商工課

## 11 並型魚礁設置状況

区分 年度	設置箇所			底質	体積 (m <sup>3</sup> )	事業費 (千円)
昭和58年度	塩浦突端から真方位	180°	1,000mのところ	砂れき	461	5,454
60年度	山立神突端から真方位	136°	700mのところ	〃	407	6,180
63年度	山立神突端から真方位	115°	950mのところ	〃	418	5,964
平成元年度	山立神突端から真方位	97°	1,200mのところ	〃	441	6,304
3年度	山立神突端から真方位	86°	1,500mのところ	〃	448	7,293
5年度	山立神突端から真方位	84°	1,700mのところ	〃	438	9,060
9年度	山立神突端から真方位	89°	2,000mのところ	〃	1,227	25,800

資料：水産商工課



## 12 水産加工品生産量（推計）

区分		年次	平成25年		平成26年		平成27年	
			数量 (t)	金額 (千円)	数量 (t)	金額 (千円)	数量 (t)	金額 (千円)
総数			31,004	24,908,462	30,636	23,954,957	29,647	23,836,525
塩 臈 塩 干 品	小計		841	25,252	74	22,232	29	20,260
	干あじ		—	—	—	—	—	—
	干さば		—	—	—	—	—	—
	かつお腹皮		47	26,684	72	19,888	27	17,239
	その他		6	40,112	2	2,344	2	3,021
節 類	小計		16,592	19,777,418	17,083	18,153,339	16,568	17,831,867
	かつお節		12,894	16,047,160	12,503	13,527,135	12,235	13,395,085
	けずり節		234	407,016	642	842,238	689	930,347
	かつお生利節		131	156,892	173	207,311	179	214,495
	さば節・その他雑節		3,333	3,166,350	3,765	3,576,655	3,465	3,291,940
練 製 品	小計		996	606,977	967	556,951	961	558,409
	かまぼこ		35	46,773	33	40,567	29	24,767
	さつまあげ		871	506,205	854	468,384	852	485,642
	その他		90	54,000	80	48,000	80	48,000
冷 凍 冷 蔵 品	小計		4,421	2,822,462	3,972	3,447,745	4,075	3,525,466
	かつおフィーレバック		343	337,600	360	385,187	612	575,372
	シビフィーレ		53	69,135	52	67,629	49	49,000
	たたき		3,022	2,419,011	3,135	2,671,786	3,349	2,853,814
	その他冷凍食品		1,004	56,716	425	323,143	65	47,280
水 産 の 加 工 品 の	小計		924	681,649	1,099	729,056	1,006	744,381
	塩辛		34	32,684	36	35,679	31	31,532
	くんせい		—	—	—	—	—	—
	味噌節等味付節		111	133,268	110	131,569	120	143,585
	その他の食品		779	515,697	953	561,808	855	569,264
加 飼 工 肥 料 調 そ 味 の 料 他	小計		7,231	934,704	7,441	1,045,634	7,008	1,156,142
	魚油		752	100,358	792	100,193	769	93,964
	フィッシュ・ソリュブル		1,561	30,986	2,095	50,006	1,832	55,487
	魚粕		4,163	298,855	3,697	331,989	3,609	474,820
	魚粉		—	—	—	—	—	—
	エキスフレーバー		755	504,505	857	563,446	798	531,871

資料：水産商工課

\* 冷凍水産物を除く。

### 13 かつお節産地入札実績

区 分		第66回	第67回	第68回	第69回	第70回	第71回
		平成23.9	平成24.9	平成25.9	平成26.9	平成27.9	平成28.9
本 節	(kg)	35,500	22,680	13,980	14,940	11,740	8,340
	(千円)	63,070	44,370	28,963	31,001	28,509	20,595
	(円/kg)	1,777	1,956	2,072	2,075	2,428	2,469
亀 節	(kg)	1,200	2,940	1,260	860	660	1,020
	(千円)	1,977	4,990	2,381	1,620	1,271	2,285
	(円/kg)	1,647	1,697	1,890	1,883	1,926	2,240
仕 上 節 (次 品)	(kg)	10,360	10,140	3,740	3,000	2,020	2,780
	(千円)	14,924	15,248	6,334	4,970	3,777	4,882
	(円/kg)	1,441	1,504	1,694	1,656	1,869	1,756
荒本仕上節	(kg)	71,522	49,059	21,925	40,598	36,366	39,551
	(千円)	86,470	68,078	30,014	59,395	54,259	64,653
	(円/kg)	1,209	1,388	1,369	1,463	1,492	1,635
荒 節	(kg)	38,227	22,849	34,334	25,222	16,165	1,962
	(千円)	38,183	27,921	53,902	27,341	18,837	2,552
	(円/kg)	999	1,222	1,570	1,084	1,165	1,300
雑 節	(kg)	136,634	117,456	103,665	96,805	110,269	96,595
	(千円)	106,696	100,939	107,630	113,872	120,466	97,223
	(円/kg)	781	859	1,038	1,176	1,092	1,006
総 計	(kg)	293,443	225,124	178,904	181,425	177,220	150,248
	(千円)	311,320	261,546	229,224	238,199	227,119	192,190
	(円/kg)	1,061	1,162	1,281	1,313	1,281	1,279

資料：枕崎水産加工業協同組合

1 4 枕崎港の工事経過概要

年	工 事 名	工事費 (千円)	適用
平成6～13年	第9次漁港整備事業	11,087,856	外港西防波堤護岸改良 消波工 L=321.1m 上部工 L=317.5m 外港A防波堤護岸改良 護岸改良 L= 68.2m 裏込工 L= 90.0m 外港-8.0m泊地浚渫 面積 A= 61,537㎡ 土量 V=105,570㎥ 外港-8.0m航路浚渫 面積 A= 15,300㎡ 土量 V= 24,087㎥ 外港西側用地護岸改良 地盤改良 L=120.0m 上部工 L=120.0m 水叩舗装 L=119.0m 外港東側用地護岸改良 地盤改良 L=130.0m 上部工 L=127.8m 水叩舗装 L=130.0m 外港用地埋立 面積 A= 56,304㎡ 土量 V=443,000㎥ 外港道路新設 L=456.0m W= 27.0m 沖防波堤新設 L=270.0m (内訳) H03～H05 L=108.0m H06～H13 L=162.0m (H14 上部工・消波工) 東防波堤岸壁補修 消波工 L=260.0m 浮棧橋据付 L= 75.0m -3.5m岸壁補修 上部工 L=345.6m エプロン舗装 L=356.2m (H14 上部工) -4.5m岸壁補修 エプロン舗装 L=177.5m (お魚センター前) -1.5m物揚場補修 上部工 L= 80.0m ドッグ横船溜り(-2.0m) 物揚場新設 L= 50.0m 取付道路 L=207.0m W= 7.0m 内防波堤新設 L= 15.0m 物揚場護岸新設 L= 32.9m 道路・物揚場・エプロン舗装 火之神公園プール海岸側の植栽工 泊地汚泥浚渫 旧港 -3.5m泊地 新港 -4.5m泊地 外港埋立背後地緑地新設 便所, 給排水工事, 土工, 排水工 時計台, 休憩所, 照明灯, 植栽工一式 ベンチ, パーゴラ, 大駐車場, 水飲場, 通路工ほか
平成6年 平成8年～13年	海岸環境整備事業 漁港環境整備事業	12,000 443,000	
平成9年～11年	白沢津港局部改良事業	201,000	西防波堤 護岸改良・防波堤改良 上部工 消波工 東防波堤 護岸改良 上部工 消波工
平成10年～12年	海岸局部改良事業	155,700	堤防新設(岩戸地区) 堤防新設 268.5m 水叩舗装工 268.5m

資料：水産商工課

つづき

年	工 事 名	工事費 (千円)	適用
平成14年～22年	広域漁港整備事業(一般)	1,198,000	沖防波堤 上部工/消波工 L=45.0m/L=45.0m 潮流調査一式 臨港道路 実施設計一式 CBR調査 道路改良 L=286.0m -3.5岸壁補修 上部工 L=133.60m エプロン舗装 L=133.60m 枕冷前船揚場改良 実施設計一式 係留施設(枕崎製氷前) 船揚場改良 斜路工 L=53.0m 輸送施設(地場センター前) 臨港道路改良 L=100.0m 輸送施設(地場センター前) 臨港道路改良 L=180.0m 輸送施設(水産センター北側) 道路改良 L=440.0m 用地・輸送施設(水産センター裏) 道路改良 L=110.0m 用地・輸送施設(水産センター前) 道路改良 L=165.0m 用地・輸送施設(西側) 道路改良測量試験 野積場舗装(内港) L=80.0m 外郭・水域施設 白沢津港泊地・航路浚渫 7,588㎡ 係留施設 白沢津港物揚場改良 L=55.0m -8m岸壁改良試験測量 係留施設 -8m岸壁改良 L=90.0m 用地・輸送施設 外港道路改良 L=500.0m 用地・輸送施設 外港西側道路改良(路体部地盤改良) L=100.0m 用地・輸送施設 外港西側道路改良 L=173.8m 外港中央道路改良 L=197.0m 道路調査設計一式 係留施設 -6m岸壁改良 L=102.1m 庇工 L=25.0m 調査・設計一式 用地・輸送施設 外港西側道路改良 L=220.0m 係留施設 -6m岸壁改良 L=201.8m 庇工 L=50.0m 係船柱 6基
平成23年～	広域漁港整備事業(特定)	1,237,733	水域施設 -9m航路・泊地浚渫 60,041㎡ 調査・設計一式 水域施設 -9m航路・泊地浚渫工事 45,765㎡ 係留施設 -8m岸壁部測量・設計 係留施設(高度衛生管理) -9m岸壁新設工事 荷捌所基本設計
平成23年～	水産基盤機能保全事業	51,000	係留施設 -3.5m岸壁, -7.5m岸壁・浮棧橋調査 測量・設計一式 係留施設 -3.5m岸壁, -7.5m岸壁・浮棧橋改修

## F 鋳工業

### 工業統計調査

全国の製造業に関する事業所を調査し、その実態を構造的に把握することを目的として毎年実施する。

西暦の年数の下一桁が0・3・5・8の年は全数調査、それ以外の年はすそ切り調査（従業員が4人以上を対象）となっていたが、平成24年から経済センサス-活動調査の調査対象年を除き4人以上の事業所を対象に実施されるようになった。

平成23年の工業統計調査は、平成24年経済センサス活動調査と時期が重なったため実施されなかった。

### 1 工業の推移

区分 年次	事業所数 (件)	従業者数 (人)	製造品出荷額等 (万円)	1事業所当たりの 製造品出荷額等	
				(万円)	前年増減比
平成17年	101	1,536	4,822,387	47,746	3.9%
18年	97	1,558	5,089,184	52,466	9.9%
19年	92	1,491	5,040,350	54,786	4.4%
20年	97	1,558	5,189,041	53,495	△2.4%
21年	89	1,437	5,278,357	59,307	10.9%
22年	88	1,477	4,995,392	56,766	△4.3%
23年	118	1,680	5,220,775	44,244	△22.1%
24年	86	1,487	4,991,906	58,045	31.2%
25年	86	1,506	5,072,575	58,983	1.6%
26年	84	1,514	5,003,906	59,570	0.1%

資料：工業統計調査

\*平成23年は経済センサス活動調査の数値である。

\*平成16年・18年・19年・21年・22年・24年・25年・26年は従業者が3人以下の事業所は調査対象外。

平成17年・20年は、全数調査であるが従業者が4人以上の事業所の集計値である。

平成26年12月31日現在で実施された工業統計調査によると、本市の従業者数4人以上の事業所の製造業(工業)状況は、事業所が84事業所、従業者1,514人、製造品出荷額等は500億3,906万円となっている。これを平成25年と比較すると、従業員4人以上の事業所数は2.3% (2事業所) 減少し、従業者数については0.5% (8人) 増加している。また、製造品出荷額等は1.4% (68,669万円) の減となっている。

## 2 製造品目別従業者・出荷額

各年12月31日現在

区分	年次	平成24年			平成25年			平成26年		
		事業所 (件)	従業者 (人)	出荷額 (万円)	事業所 (件)	従業者 (人)	出荷額 (万円)	事業所 (件)	従業者 (人)	出荷額 (万円)
総	数	86	1,487	4,991,906	86	1,506	5,072,575	84	1,514	5,003,906
食	料	67	1,205	2,742,071	63	1,190	2,848,465	63	1,184	3,035,458
飲	料	8	155	2,096,065	9	163	2,034,875	8	190	1,751,547
織	維	1	9	x	2	23	x	2	22	x
木	材	1	23	x	1	19	x	1	22	x
家	具	-	-	-	-	-	-	-	-	-
	紙	-	-	-	1	7	x	1	6	x
印	刷	2	11	x	2	11	x	2	11	x
化	学	1	4	x	1	4	x	1	4	x
窯	業	2	39	x	2	44	x	2	42	x
鉄	鋼	-	-	-	-	-	-	-	-	-
金	属	3	34	30,642	3	33	30,631	3	27	x
電	子	-	-	-	1	5	x	-	-	-
輸	送	1	7	x	1	7	x	1	6	x
そ	の	-	-	-	-	-	-	-	-	-
他		-	-	-	-	-	-	-	-	-

資料：工業統計調査

\*従業者が4人以上の事業所の集計値

## 3 鉱業の生産額

区分 年度	総生産額 (千円)	金 銀 鉱		砕石類 生産額 (千円)
		含金 算出 量 (t)	生産額 (千円)	
平成22年度	1,173,947	148,448	1,168,832	5,115
23年度	1,388,587	138,574	1,385,776	2,811
24年度	1,575,360	161,112	1,572,219	3,141
25年度	1,497,171	153,500	1,473,067	24,104
26年度	1,450,058	151,862	1,445,057	5,001
27年度	1,371,261	152,402	1,363,651	7,610

資料：春日鉱山(株)・かごしま南薩砕石(協)

# G 商 業

## 商業統計調査

全国の商店をしつ皆調査して商業活動の実態を明らかにすることを目的として3年ごとに実施していたが、平成9年以降5年ごとに実施されるようになった。

平成23年に調査の実施周期を経済センサス活動調査を実施した2年後と変更したため、平成26年7月に実施された。

昭和60年以降、飲食店は分割し、卸売・小売業を調査の範囲として実施している。

### 1 一般商店の動き

平成14～19年6月1日現在

平成26年7月1日現在

区分 年次	事業所数 (件)	従業者数 (人)	年間販売額 (百万円)	売場面積 (㎡)
平成14年	496	2,104	35,565	34,153
19年	456	2,047	32,750	36,795
26年	318	1,464	27,114	23,868

資料：商業統計調査

### 2 産業中分類別商店数・従業者数・販売額の推移

平成19年6月1日現在

平成26年7月1日現在

区分 年次	平成19年			平成26年		
	事業所数 (件)	従業者数 (人)	年間販売額 (百万円)	事業所数 (件)	従業者数 (人)	年間販売額 (百万円)
総数	456	2,047	32,750	318	1,464	27,114
卸売業計	58	313	11,126	54	263	8,470
各種商品	—	—	—	—	—	—
繊維・衣類等	1	1	x	1	1	x
飲食料品	26	164	6,978	25	147	6,589
建築材料・鋳物 ・金属材料等	14	72	2,731	11	41	785
機械器具	5	20	407	7	25	341
その他の卸売業	12	56	x	10	49	x
小売業計	398	1,734	21,624	264	1,201	18,644
各種商品	5	171	3,259	1	2	x
織物の回用品	46	115	1,174	24	70	759
飲食料品	161	707	6,854	101	584	8,772
機械器具	43	160	1,892	36	134	1,518
その他の小売業	143	581	8,445	98	405	x
無店舗小売業	—	—	—	4	6	123

資料：商業統計調査

### 3 県内17市の商業の推移

平成19年6月1日現在

平成26年7月1日現在

年次 区分	平成19年			平成26年		
	事業所数 (件)	従業者数 (人)	年間商品販売額 (百万円)	事業所数 (件)	従業者数 (人)	年間商品販売額 (百万円)
鹿児島市	8,009	60,992	2,536,515	5,618	47,744	2,239,183
鹿屋市	1,444	8,913	214,831	1,062	6,801	202,515
枕崎市	456	2,047	32,750	318	1,464	27,114
阿久根市	355	1,840	31,904	266	1,474	29,356
出水市	771	4,190	92,267	514	2,867	114,805
指宿市	779	3,296	53,691	511	2,422	42,984
西之表市	286	1,228	18,432	224	884	20,970
垂水市	273	1,294	25,585	205	988	19,528
薩摩川内市	1,353	7,508	159,907	1,017	5,639	144,208
日置市	621	3,265	52,280	450	2,692	48,657
曾於市	490	2,365	45,843	319	1,696	36,956
霧島市	1,279	8,763	185,325	973	7,526	203,694
いちき 串木野市	447	2,229	32,117	317	1,440	30,618
南さつま市	603	2,871	48,154	393	1,908	36,638
志布志市	450	2,123	46,960	315	1,665	87,168
奄美市	888	3,924	72,291	591	2,982	59,884
南九州市	—	—	—	437	2,174	38,938
伊佐市	—	—	—	301	1,529	29,707
始良市	—	—	—	563	3,890	110,323

資料：商業統計調査

- \*鹿児島市 (平成16年11月に合併)
- 薩摩川内市 (平成16年10月に合併)
- 鹿屋市 (平成18年 1月に合併)
- いちき串木野市 (平成17年10月に合併)
- 奄美市 (平成18年 3月に合併)
- 出水市 (平成18年 3月に合併)
- 指宿市 (平成18年 1月に合併)
- 南さつま市 (平成17年11月に合併)
- 霧島市 (平成17年11月に合併)
- 日置市 (平成17年 5月に合併)
- 曾於市 (平成17年 7月に合併)
- 志布志市 (平成18年 1月に合併)
- 南九州市 (平成19年12月に合併)
- 伊佐市 (平成20年11月に合併)
- 始良市 (平成22年 3月に合併)



## H 物価・消費・金融

### 1 消費者物価指数（総合）（年平均）

区分 \ 年次	平成22年	平成23年	平成24年	平成25年	平成26年	平成27年	平成28年
全 国	96.5	96.3	96.2	96.6	99.2	100.0	99.9
中 都 市	96.5	96.2	96.1	96.5	99.1	100.0	99.9
小 都 市 A	96.4	96.2	96.2	96.6	99.3	100.0	99.9
小都市 B・町村	96.0	95.9	96.0	96.5	99.4	100.0	99.8
東 京	98.0	97.5	97.0	97.1	99.3	100.0	99.8
名 古 屋	96.6	96.2	96.3	96.5	99.1	100.0	99.7
大 阪	96.8	96.3	96.4	96.6	99.0	100.0	99.9
福 岡	96.3	96.1	95.9	95.9	98.1	100.0	100.5
佐 賀	97.2	96.6	96.5	96.6	99.1	100.0	100.2
長 崎	96.9	96.3	96.4	96.5	98.9	100.0	100.2
熊 本	97.2	96.7	96.3	96.3	99.1	100.0	100.5
大 分	96.1	95.8	96.0	96.2	99.0	100.0	100.1
宮 崎	96.4	96.1	96.3	96.5	99.1	100.0	100.3
鹿 児 島	97.1	96.8	96.4	96.5	98.8	100.0	100.1

資料：県統計課

\* 中都市は人口15万人以上100万人未満の市  
 小都市 Aは人口5万人以上15万人未満の市  
 小都市 B・町村は人口5万人未満の市及び町村  
 総合指数は平成27年を100として比較している。

### 2 酒類の消費状況

単位：0

区分 \ 年次	総数	焼酎	清酒	ウイスキー	合成酒	ビール	その他
平成23年	433,183	206,752	3,297	1,007	1,458	64,310	156,359
24年	414,779	153,233	3,350	1,249	1,197	59,441	196,309
25年	473,267	141,041	3,481	1,278	1,425	64,460	261,582
26年	424,487	142,723	3,116	1,380	1,328	50,081	225,859
27年	404,087	163,237	2,857	2,081	1,314	47,980	186,618

資料：知覧小売酒販組合

\* 知覧小売酒販組合に加盟の枕崎支部小売業者から消費者への販売量である。

### 3 酒類の四半期別消費状況

単位：0

区 分	総数	焼酎	清酒	ウイスキー	合成酒	ビール	その他
平成27年	404,087	163,237	2,857	2,081	1,314	47,980	186,618
1～3月	98,529	36,710	922	547	263	9,168	50,919
4～6月	98,915	36,373	617	483	311	9,862	51,269
7～12月	206,643	90,154	1,318	1,051	740	28,950	84,430

資料：知覧小売酒販組合

\* 7～12月は月ごとの集計ができなかったため、6カ月の区分となっている。

#### 4 たばこの消費状況

区分 年度	本数 (本)	税額 (円)	成人一人当たり消費本数 (本)
平成23年度	34,229,780	154,736,465	1,735
24年度	34,059,346	152,909,835	1,720
25年度	33,899,485	171,000,111	1,710
26年度	32,405,525	164,174,313	1,655
27年度	31,719,660	160,721,799	1,630

資料：税務課

#### 5 金融機関数

単位：件

平成28年5月1日現在

総数	普通銀行	相互銀行	信用金庫	信用組合	漁協	JA南さつま	郵便局
14	2	—	1	1	1	1	8

#### 6 金融機関勘定

単位：千円

平成28年3月31日現在

総額	預金残高						貸出残高
	当座預金	普通預金	通知預金	定期預金	定期積金	その他	
117,070,337	2,278,409	47,213,651	4,800	61,965,481	1,673,114	3,934,882	53,705,862

資料：市内金融機関(郵便局は含まない)

#### 7 金融機関勘定の推移

各年3月31日現在

区分 年次	預金				貸付金		
	総額(A) (百万円)	対前年比 (%)	流動性預金 (百万円)	定期性預金 (百万円)	総額(B) (百万円)	対前年比 (%)	(B/A×100) (%)
平成23年	113,264	102.3	46,144	67,120	49,119	103.0	43.4
24年	113,868	100.5	46,776	67,090	48,400	98.5	42.5
25年	117,623	103.3	50,998	66,625	47,966	99.1	40.8
26年	116,561	99.1	47,796	68,765	49,448	103.1	42.4
27年	117,773	101.0	47,995	69,779	51,786	104.7	44.0
28年	117,070	99.4	49,492	67,578	53,706	103.7	45.9

資料：市内金融機関(郵便局は含まない)

\*流動性預金＝当座預金＋普通預金

\*定期性預金＝通知預金＋定期預金＋定額積立金等

# I 土木・住宅・公園

## 1 道路の状況

各年4月1日現在

区分 年次	国 道		県 道		市 道	
	実 延 長 (km)	舗 装 率 (%)	実 延 長 (km)	舗 装 率 (%)	実 延 長 (km)	舗 装 率 (%)
平成23年	23.5	100.0	18.5	100.0	454.2	85.3
24年	23.5	100.0	18.5	100.0	471.0	85.8
25年	23.5	100.0	18.5	100.0	489.6	86.4
26年	23.5	100.0	18.5	100.0	491.3	86.6
27年	23.5	100.0	18.5	100.0	493.9	86.6
28年	23.5	100.0	18.5	100.0	490.6	87.1

資料：建設課

## 2 主な橋りょう

平成28年5月末日現在

名 称	延 長 (m)	幅 員 (m)	摘 要
松 之 尾 橋	124.8	13.5	花 渡 川 (市道)
花 渡 橋	116.0	16.0	花 渡 川 (国道226号)
小 川 橋	62.6	12.0	花 渡 川 (市道)
新 花 渡 橋	70.0	11.0	花 渡 川 (国道270号)
第 二 花 渡 橋	51.9	9.8	花 渡 川 (市道)
権 現 橋	51.6	5.0	花 渡 川 (市道)
新 神 浦 橋	46.8	5.5	花 渡 川 (市道)
中 州 橋	27.5	10.5	中 洲 川 (国道225号)
宝 寿 庵 橋	40.5	7.0	中 洲 川 (市道)
第 二 中 洲 橋	27.5	9.5	中 洲 川 (市道)
柴 立 橋	12.0	8.5	中 洲 川 (国道225号)
新 尻 無 橋	18.6	4.0	尻 無 川 (市道)
尻 無 橋	11.5	12.0	尻 無 川 (国道226号)
新 木 原 橋	16.0	12.0	尻 無 川 (県道)
馬 追 川 橋	19.2	13.0	馬 追 川 (市道)
第 二 馬 追 橋	21.1	9.5	馬 追 川 (市道)
鹿 籠 陸 橋	40.0	9.8	市 道 (国道270号)
河 前 谷 橋	61.0	5.0	中 洲 川 (市道)
新 中 州 橋	83.1	10.5	中 洲 川 (国道225号)

資料：建設課

### 3 都市公園

平成28年3月末現在

	名称	公園面積 (㎡)	主な施設	主な樹木	
街	久保公園	306	滑り台(1)・ブランコ(1)・ベンチ(3)・便所(1)・鉄棒(1)・シーソー(1)	ホルト、モミジ、貝塚伊吹、ツツジ	
	上釜公園	191	ブランコ(1)・滑り台(1)・シーソー(1)・ベンチ(2)		
	味園公園	233	ブランコ(1)・滑り台(1)・ベンチ(2)	イヌマキ、ダイオウマツ	
	国光公園	3,364	滑り台(1)・ブランコ(1)・鉄棒(1)・モニュメント(3)・ベンチ(7)・便所(1)・シーソー(1)・砂場(1)・回旋(1)・置物(ハンダ、犬)	海紅豆、ワシントンヤシ、マサキ、ヤマモモ、サザンカ、モミジ、ソテツ	
	迫園公園	734	複合滑り台(1)・ブランコ(1)・鉄棒(1)・便所(1)・防球ネット(1)・ベンチ(2)	海紅豆、マサキ、ホルト	
	日之出公園	810	シーソー(1)・回旋ジャングル(1)・便所(1)・ブランコ(1)・防火水槽・滑り台(1)・鉄棒・雲梯(1)・ベンチ(5)・置物(ハンダ、かめ)	ホルト、桜、楠、椿	
	新町公園	426	回旋ジャングル(1)・ブランコ(1)・滑り台(1)・鉄棒・砂場・便所(1)	イチヨウ、ホルト	
	入佐公園	266	鉄棒(1)・ブランコ(1)・滑り台(1)・ベンチ(2)・防球ネット(2)	ホルト、ヤマモモ	
	松之尾公園	9,161	滑り台付ジャングルジム(1)・置物(犬・亀)・滑り台(1)、休憩所・シーソー・鉄棒(1)・ブランコ(1)・幼児ブランコ・砂場・ベンチ(14)・便所	ハマヒサカキ、ツツジ、マサキ、松、キョウチクトウ、貝塚伊吹、イヌマキ	
	汐見公園	2,322	ベンチ(9)・ブランコ・砂場	海紅豆、サンゴシユ、シャリンバイ	
公	荒之下公園	271	滑り台(1)・鉄棒(1)・砂場・便所	椿、ツツジ、サザンカ	
	中原公園	6,047	コンビネーション遊具・便所・砂場・ベンチ(6)・駐車場	ツツジ、ホルト、桜、イチヨウ、マテバシイ、クロガネモチ	
	若葉第1公園	1,137	コンビネーション遊具・ブランコ・鉄棒・水飲場・便所・シーソー・スプリング遊具(2)・ベンチ(2)	ツツジ、サザンカ、楠、イヌマキ	
	若葉第2公園	368	りすの滑り台・チェアゴウラウト・ベンチ(2)	ツツジ、クロガネモチ、サザンカ	
	駒場公園	1,857	コンビネーション遊具(1)・ブランコ(1)・鉄棒・シーソー(1)・砂場・置物(2)・すもう場・ゲートボールコート・便所・ベンチ(2)	シャリンバイ、アコウ、サンゴシユ、イヌマキ	
	立神北公園	4,498	広場・ブランコ・シーソー・鉄棒・便所(1)・チェーンネットクライム・スプリング(2)・ベンチ(2)・コンビネーション遊具	楠、ツツジ、ベニカナメモチ、サザンカ、アヘリア、サルスヘリ、マテバシイ	
	中村公園	1,862	小型滑り台・鉄棒・便所(1)・ブランコ・シーソー	ベニカナメモチ、ツツジ、ヤマモモ、イヌマキ	
	木原東公園	2,973	コンビネーション遊具・便所(1)・砂場	桜、ツツジ、イヌマキ、アヘリア	
	近隣公園	台場公園	26,430	置物(くま・ライオン・アヒル・カメ)・滑り台(2)・ブランコ(3)・鉄棒・ゲートボール場(2)・ソフトコート(1)・プール(大小8)・遊歩道・休憩所(5)・サイルクライミング・砂場(1)・便所(2)・駐車場(2)	シャリンバイ、ウバメガシ、松、ハマヒサカキ、トベラ、ワシントンヤシ、カナリーヤシ、ハマボウ、ヒロウ
		瀬戸公園	15,236	ソフトコート(1)・駐車場(1)・休憩所(2)・照明施設・遊歩道・鉄棒・コンビネーション遊具・便所(1)・チェアゴウラウト・ベンチ(12)・公衆電話(1)	桜、カンツバキ、紅サツキ、ウツギ、ツツジ、藤、クちなシ、サザンカ、ムクゲ
水尻公園		22,487	多目的広場・駐車場(2)・便所(1)	サンゴシユ、ユーカリ、シマトネリコ、イヌマキ、ヒロウ、サザンカ、椿、アコウ	
空港公園		33,500	ソフトコート・ゲートボールコート・テニスコート(3)・便所(1)	桜、ハマヒサカキ、アコウ、ツツジ、マテバシイ	
地区公園	片平山公園	64,334	シーソー(2)・ソフトコート(1)・アスレチック広場・回旋・照明施設・車止(1)・遊歩道・便所(2)・ブランコ(2)・鉄棒(1)・滑り台(4)・駐車場(2)	桜、サザンカ、ツツジ、自然樹木、カナリーヤシ	
	塩浜公園	74,873	武道館・体育館・弓道場・野球場・照明施設・ソフトコート(4)・テニスコート(7)・駐車場(4)・プール(大小3)・公衆電話(2)	ホルト、シャリンバイ、サンゴシユ、サザンカ、カナリーヤシ、キョウチクトウ、ヒトツツジ、アヘリア、シマトネリコ	
風致公園	火之神公園	19,726	駐車場・プール(大小3)・キャンプ場・公衆電話(1)・トイレシャワー	自然樹木、松	

資料：建設課

#### 4 街路樹

単位：本

平成28年3月末現在

路線名	場所	シマトリコ	いちよう	ほると	つばき	うばめがし	くるがねもち	くす	さくら	ビロウ
町頭通線	枕崎中港 ～	139	-	-	1	-	-	-	-	-
中央通線	中央交差点 ～立神	-	60	-	88	-	36	-	-	-
新町通線	中央交差点 ～尻無橋	-	-	9	-	-	16	-	-	-
小江平通線	高見町港 ～	-	20	-	-	14	-	-	-	-
浜町通線	中央交差点 ～港	20	-	-	-	-	-	-	-	-
駅前通線	駅前～ 高見町	-	44	-	-	-	-	-	-	-
港線	港町～ 田中公民館前	18	-	-	-	33	-	-	-	-
塩浜通線	枕崎中～ 小川橋	-	-	-	23	-	-	-	-	-
若葉通線	若葉町～ 広域農道	-	-	-	-	-	-	35	44	-
大堀通線	塩屋北町～ 下野原	46	-	-	-	-	86	-	-	21
虚空蔵線	東本町交差点 ～木原橋	73	-	-	-	-	-	-	-	-
立神通線	馬追橋 ～立神郵便局	-	-	-	-	-	-	-	-	47

資料：建設課

#### 5 住宅の建築状況

区分	総数	市営住宅	住宅・アパート総棟数	
				うち増築分
平成23年度	70	—	70	—
24年度	59	—	59	—
25年度	76	8	68	—
26年度	80	—	80	—
27年度	63	—	63	5

資料：建設課・税務課

## J 運輸・通信

### 1 車種別保有自動車台数

単位：台

区分 年次	総数	乗用		乗合用	貨物用		
		普通	小型		普通	小型	被牽引
平成23年	19,009	2,043	4,182	35	618	854	117
24年	19,005	2,067	4,103	34	613	820	111
25年	19,035	2,114	3,863	33	620	776	114
26年	18,938	2,121	3,741	32	612	756	112
27年	18,803	2,149	3,624	33	605	736	109

つづき

区分 年次	特殊(殊)用		軽自動車	小型二輪	原付
	特種用途	大型特殊			
平成23年	234	125	10,567	234	2,308
24年	230	124	10,657	246	2,139
25年	232	124	10,889	270	2,135
26年	236	123	10,916	289	2,059
27年	239	124	10,889	295	1,920

資料：鹿児島県統計年鑑・税務課

\*総数と軽自動車には、軽二輪（分類不明）が含まれる。

### 2 電話普及状況

各年3月31日現在

区分 年次	加入数	加入数	
		事務用	住宅用
平成23年	7,829	1,611	6,218
24年	7,328	1,464	5,864
25年	6,855	1,293	5,562
26年	6,430	1,108	5,322
27年	6,075	1,014	5,061
28年	5,833	927	4,906

資料：N T T 西日本鹿児島支店

### 3 テレビの受信契約数

各年3月31日現在

区分 年度	受信契約数	
	受信契約数	うち衛星放送
平成23年	9,546	3,392
24年	9,599	3,625
25年	9,554	3,751
26年	9,507	3,820
27年	9,381	3,860
28年	9,348	3,939

資料：NHK鹿児島放送局

## K 社会保障・労働

### 1 社会福祉施設

単位：人

平成28年4月1日現在

施設名	所在地	定員	入所人員	設置主体
まくらぎき保育園	宮田町1	70	72	社会福祉法人
立神保育園	中央町261	100	81	〃
妙見保育園	妙見町751	90	79	〃
別府保育園	別府西町136	70	81	〃
火之神保育園	塩屋北町646	60	52	〃
富士保育園	栄中町53	50	53	〃
第2ふじ保育園	日之出町247	60	58	〃
枕崎児童館	旭町51	—	—	枕崎市
片平山児童センター	枕崎281の1	—	—	〃
老人福祉センター	日之出町231	—	—	〃
城山センター	桜山町256-1	—	—	〃
別府センター	別府東町574	—	—	〃
立神センター	大塚南町129	—	—	〃
松之尾センター	汐見町260	—	—	〃
金山センター	田布川町463	—	—	〃
勤労青少年ホーム	中央町22	—	—	〃
枕崎市福祉会館	寿町180	—	—	〃
ふじ美の里	板敷西町321	40	36	社会福祉法人
南方園	まかや町678	70	69	〃
ピースフル立神	火之神町725	50	47	〃
地域密着型ピースフル立神	火之神町733	20	20	〃
養護老人ホーム妙見の里	寿町263	50	50	〃

資料：福祉課

### 2 身体障害者手帳交付状況

単位：人

平成28年4月1日現在

区分	総数	視覚障害	聴覚障害	言語障害	肢体障害	内部障害
総計	1,354	106	117	19	747	365
18歳未満	17	1	4	—	9	3
18歳以上	1,337	105	113	19	738	362

資料：福祉課

### 3 補装具交付修理状況

単位：円

平成27年度

区分	件数		公費（金額）		自費（金額）	
	交付	修理	交付	修理	交付	修理
総計	37	29	5,669,724	977,605	265,688	47,874
盲人安全つえ	3	—	13,254	—	656	—
補聴器	9	9	581,334	321,567	23,988	25,978
義手・義足	3	—	1,375,937	—	67,209	—
歩行補助づえ	2	—	16,489	—	943	—
車いす	6	16	1,334,160	517,056	59,454	9,687
装具	8	2	502,181	126,022	39,068	12,209
その他	6	2	1,846,369	12,960	74,370	—

資料：福祉課

#### 4 扶助別扶助費支給状況

単位：千円

区分		年度			
		平成24年度	平成25年度	平成26年度	平成27年度
総	額	452,590	430,540	463,368	384,118
生活	扶助	121,808	117,967	123,366	112,541
住宅	扶助	33,069	33,117	34,056	32,708
教育	扶助	2,127	1,869	2,243	1,804
介護	扶助	6,359	6,883	9,858	10,373
医療	扶助	287,789	268,172	289,840	221,720
出産	扶助	—	—	849	854
生業	扶助	1,055	1,210	769	1,443
葬祭	扶助	383	630	612	864
施設	事務費	—	692	1,775	1,811

資料：福祉課

#### 5 保護の状況

区分		年度				
		平成24年度	平成25年度	平成26年度	平成27年度	
市内人口		23,151	22,775	22,433	21,990	
被保護	世帯	205	212	214	200	
	人員	268	269	273	261	
保護率(%)		12	12	12	12	
扶助別 内訳	生活扶助	世帯	169	171	174	165
		人員	228	223	229	215
	住宅扶助	世帯	120	122	123	117
		人員	165	164	162	157
	教育扶助	世帯	8	8	9	9
		人員	16	14	14	13
	介護扶助	世帯	34	35	34	27
		人員	34	35	34	27
	医療扶助	世帯	195	201	202	177
		人員	252	247	246	214

資料：福祉課

\*人口は、国勢調査推計人口の3月1日現在による。



## 6 母子福祉資金の貸付状況

区分	年度	平成24年度		平成25年度		平成26年度		平成27年度	
		件数 (件)	貸付額 (千円)	件数 (件)	貸付額 (千円)	件数 (件)	貸付額 (千円)	件数 (件)	貸付額 (千円)
総数		3	583	5	3,238	6	3,722	10	5,967
事業開始		—	—	—	—	—	—	—	—
事業継続		—	—	—	—	—	—	—	—
住宅		—	—	—	—	—	—	—	—
修学		—	—	2	2,088	3	3,132	2	3,585
就学支度		2	300	3	1,150	2	322	4	677
就職支度		—	—	—	—	—	—	—	—
その他		1	283	—	—	1	268	4	1,705

資料：福祉課

## 7 寡婦福祉資金貸付状況

区分	年度	平成24年度		平成25年度		平成26年度		平成27年度	
		件数 (件)	貸付額 (千円)	件数 (件)	貸付額 (千円)	件数 (件)	貸付額 (千円)	件数 (件)	貸付額 (千円)
総数		—	—	—	—	1	380	—	—
事業開始		—	—	—	—	—	—	—	—
事業継続		—	—	—	—	—	—	—	—
住宅		—	—	—	—	—	—	—	—
その他		—	—	—	—	1	380	—	—

資料：福祉課

## 8 国民年金の受給者数

区分	年度	平成24年度	平成25年度	平成26年度	平成27年度
老齢給付(人)		7,108	6,515	6,792	7,004
障害給付(人)		614	563	560	562
特別障害給付(人)		2	2	2	2
遺族給付(人)		72	56	55	48
老齢福祉年金(人)		2	—	—	—
年金受給総数(人)		7,798	7,136	7,409	7,616
年金受給総額(千円)		5,310,492	5,057,508	5,158,792	5,359,909
死亡一時金(千円)		1,608	1,317	1,557	1,207

資料：市民生活課

## 9 国民年金保険料の収納状況

年度	区分	収納対象月数	収納実施月数	収納率 (%)
平成24年度		23,630	16,537	70.0
25年度		22,245	15,567	70.0
26年度		20,322	14,906	73.3
27年度		19,135	14,330	74.9

資料：市民生活課

## 10 国民年金被保険者の状況

単位：人

年度	区分	総数	(強制加入者) 第1号被保険者	第3号被保険者	任意加入者
平成24年度		4,613	3,066	1,477	70
25年度		4,388	2,931	1,389	68
26年度		4,110	2,753	1,295	62
27年度		3,921	2,612	1,246	63

資料：市民生活課

## 11 はり・きゅう等医療費助成の状況

平成27年度

区分	受給者数 (人)	受診延件数 (件)	助成金額 (千円)	年間一人当たりの受診回数 (回)
高齢者 (65歳以上)	795	9,960	6,972	13
心身障害者	7	224	157	32
乳幼児 (6歳未満)	3	29	12	10

資料：福祉課

## 12 子ども医療費助成の状況

平成27年度

区分	対象者数 (人)	助成人員 (人)	助成延件数 (件)	助成金額 (円)	年間1人当たり 助成件数 (件)
助成対象児	2,441	2,288	13,503	57,944,336	6

資料：福祉課

\*平成26年7月から中学校3年生修了までの子どもが対象

## 13 後期高齢者医療費の状況

平成27年度

区分	被保険者数 (人)	件数 (件)	費用額 (千円)	1人当たり件数 (件)	1人当たり費用額 (円)
後期高齢者	4,348	146,250	5,005,154,994	33.64	1,151,140

資料：健康課

#### 14 福祉センター・地区公民館の利用状況

単位：人

平成27年度

区 分	総 数	入浴利用者等	会 議 室 等
老人福祉センター	21,157	11,981	9,176
城山センター	6,399	—	6,399
別府センター	5,520	—	5,520
立神センター	6,692	—	6,692
松之尾センター	3,432	—	3,432
金山センター	1,259	—	1,259

資料：健康課・教育委員会

#### 15 心配ごと相談所の取扱状況

単位：件

区分	年度	平成24年度	平成25年度	平成26年度	平成27年度
総 数		429	496	499	528
生 計		12	18	27	29
家 族 関 係		10	25	24	31
職 業 ・ 生 業		11	19	13	19
健康・衛生・医療		12	8	9	14
結 婚 問 題		3	2	3	7
離 婚 問 題		12	49	31	44
財 産 関 係		13	14	6	25
精 神 ・ 衛 生		11	20	18	19
心身障害児(者)福祉		15	35	33	29
児童福祉・母子保健		214	200	206	146
母子・父子・福祉		4	10	20	17
老 人 福 祉		22	11	13	13
交 通 事 故 等		—	6	4	8
苦 情 相 談		7	4	4	1
法 律 ・ 人 権 相 談		43	45	50	88
住 宅 相 談		7	—	5	6
教 育 ・ 青 少 年 問 題		2	2	5	7
年 金 相 談		3	6	4	4
そ の 他		28	22	24	21

資料：福祉課

#### 16 家庭児童相談室の取扱状況

単位：件

区分	年度	平成24年度	平成25年度	平成26年度	平成27年度
総 数		214	200	206	146
性 格 ・ 生 活 習 慣		8	16	9	25
知 能 ・ 言 語		—	11	12	1
学 校 生 活		100	62	60	40
非 行		2	—	5	4
家 族 関 係		71	58	57	35
環 境 ・ 福 祉		21	43	46	29
心 身 ・ 障 害		4	—	9	4
そ の 他		8	10	8	8

資料：福祉課

## 17 要介護認定状況

平成27年度

区分	認定率 (%)	計 (人)	要支援1 (人)	要支援2 (人)	要介護1 (人)	要介護2 (人)	要介護3 (人)	要介護4 (人)	要介護5 (人)
計	17.9	1,468	166	212	327	257	197	188	121
1号被保険者	—	1,430	160	205	315	252	194	185	119
2号被保険者	—	38	6	7	12	5	3	3	2

資料：福祉課

## 18 介護保険給付状況

単位：千円

平成27年度

保険給付費合計	介護サービス 等諸費	介護予防サー ビス等諸費	その他諸費	高額サービス 等諸費	特定入所者介護 サービス等費
1,999,876	1,731,101	117,273	2,150	46,602	102,750

資料：福祉課

## 19 国民健康保険加入状況

各年4月1日現在

区分 年度	総世帯数	総人口	被保険者 世帯数	被保険者 人員	加入割合 (%)	
					世帯	人員
平成24年度	11,035	23,502	4,445	7,548	40.3	32.1
25年度	11,289	23,495	4,397	7,393	38.9	31.5
26年度	11,251	23,153	4,302	7,174	38.2	31.0
27年度	11,192	22,840	4,180	6,910	37.3	30.3
28年度	11,106	22,409	4,122	6,714	37.1	30.0

資料：健康課

\*世帯数，人口は住民基本台帳による。

## 20 国民健康保険税収納状況

(一般被保険者分)

区分 年度	調定額 (千円)	収入済額 (千円)	調定に対する収入率 (%)		
			計	現年度	滞納繰越分
平成24年度	635,255	531,290	83.6	93.5	20.9
25年度	690,752	584,773	84.7	94.2	24.7
26年度	658,251	556,894	84.6	95.4	21.1
27年度	635,070	546,179	86.0	96.1	24.2

(退職被保険者分)

区分 年度	調定額 (千円)	収入済額 (千円)	調定に対する収入率 (%)		
			計	現年度	滞納繰越分
平成24年度	77,759	73,054	93.9	98.6	33.6
25年度	76,420	72,719	95.2	98.6	36.2
26年度	65,149	61,490	94.4	97.7	30.9
27年度	46,977	43,811	93.3	97.4	38.5

資料：税務課

## 2 1 国民健康保険税負担金額の推移（一般被保険者・退職被保険者等分）

年間平均

区分 年度	世帯数 (世帯)	被保険者数 (人)	調定額 (現年度分) (千円)	負担割合		税率			
				1世帯当たり (円)	1人当たり (円)	平等割 (円)	均等割 (円)	資産割 (%)	所得割 (%)
平成24年度	4,426	7,468	621,393	140,396	83,207	26,800	27,200	25.5	9.3
25年度	4,386	7,356	668,015	152,306	90,812	32,500	37,400	36.0	12.8
26年度	4,268	7,086	624,697	146,368	88,159	32,500	37,400	36.0	12.8
27年度	4,167	6,844	589,504	141,467	86,134	32,500	37,400	36.0	12.8

資料：健康課・税務課

## 2 2 国民健康保険給付状況

（一般被保険者分）

区分 年度	件数 (件)	費用額 (千円)	保険者負担分 (千円)	一部負担金 (千円)	他法負担分 (千円)	1件当たり 費用額 (円)	1人当たり 件数 (件)
平成24年度	131,408	3,071,055	2,247,734	722,297	101,024	23,370	19.0
25年度	134,158	3,147,649	2,320,296	742,121	103,232	23,462	19.5
26年度	133,215	2,951,594	2,156,077	700,177	95,340	22,157	20.1
27年度	133,730	3,067,507	2,244,577	732,596	90,334	22,938	20.7

（退職被保険者分）

区分 年度	件数 (件)	費用額 (千円)	保険者負担分 (千円)	一部負担金 (千円)	他法負担分 (千円)	1件当たり 費用額 (円)	1人当たり 件数 (件)
平成24年度	11,388	219,912	153,626	63,795	2,491	19,311	20.3
25年度	10,274	210,741	147,234	61,153	2,354	20,512	20.9
26年度	9,925	207,150	144,640	59,475	3,035	20,872	21.0
27年度	8,390	242,823	169,553	70,209	3,061	28,942	21.3

資料：健康課（事業年報C表・F表より）

## 2 3 市立病院の診療状況

年度	区分	計		入院		外来	
		患者数 (人)	収益額 (千円)	患者数 (人)	収益額 (千円)	患者数 (人)	収益額 (千円)
平成24年度		36,443	511,535	19,263	370,339	17,180	141,196
25年度		36,804	508,970	19,438	368,188	17,366	140,782
26年度		36,464	534,332	19,502	382,488	16,962	151,844
27年度		34,946	540,531	18,863	388,119	16,083	152,412

資料：市立病院

\*患者数は延べ人数

## 2 4 一般職業紹介状況

年度	区分	新規求職者数	新規求人数	紹介件数	就職件数
		(人)	(人)	(件)	(件)
平成24年度	計	4,576	6,234	7,239	2,480
	男	2,111	—	3,681	1,093
	女	2,453	—	3,548	1,380
25年度	計	4,509	6,464	6,699	2,439
	男	2,015	—	3,223	1,059
	女	2,494	—	3,476	1,380
26年度	計	4,575	5,630	6,162	2,245
	男	1,937	—	2,804	929
	女	2,636	—	3,355	1,316
27年度	計	4,739	6,152	6,106	2,350
	男	2,019	—	2,767	965
	女	2,717	—	3,335	1,383

資料：加世田公共職業安定所

\*新規求人数の計には共用求人を含む。

\*平成11年4月1日以降の求人公開は、「男女雇用機会均等法の一部改正」により、原則として性差をもうけることが禁止されたため総数が男女計と一致しない場合がある。

\*平成18年度からは、枕崎出張所の統廃合により南さつま市・南九州市（旧川辺町・旧知覧町）との合計件数（人数）である。

## L 保健・衛生

### 1 医療施設（調剤薬局を含む）

単位：件

平成28年3月31日現在

病 院						診 療 所		歯 科 診 療 所	薬 局 及 薬 店
個 人		法 人		公 立		施 設 数	病 床 数		
施 設 数	病 床 数	施 設 数	病 床 数	施 設 数	病 床 数				
—	—	7	672	1	55	14	51	13	10

資料：南薩地域振興局保健福祉環境部

### 2 医療関係従事者数（病院・診療所・調剤薬局を含む）

単位：人

平成26年10月1日現在

医 師	歯科医師	薬剤師	助産師	看護師	准看護師	看護業務 補 助 者	柔 道 整 復 師	検 査 技 師	栄 養 士
50	14	30	7	244.0	154.5	109.4	—	8.0	19.0
放射線 技 師									
25.0									

資料：南薩地域振興局保健福祉環境部

\* 医師・歯科医師は常勤の実人員数である。

その他従事者については、各施設における通常の勤務時間に常勤換算したものである。

\* 一般診療所の「栄養士」には「管理栄養士」を含む。

### 3 予防接種の状況

単位：人

区分 年度	百日ぜき ジフテリア (延)破傷風	小児まひ	日本脳炎	二種混合	MR 1 期	MR 2 期	MR 3 期	MR 4 期
平成23年度	615	276	1,344	171	135	161	191	264
24年度	649	166	843	156	141	148	165	204
25年度	146	—	631	147	149	133	—	—
26年度	48	592	126	126	151	158	—	—
27年度	1	561	564	147	114	138	—	—

資料：健康課

### 4 予防接種の実施状況

平成27年度

区 分	百日ぜき ジフテリア (延)破傷風	日本脳 炎 (延)	二種混合	MR 1 期	MR 2 期
対象者 (人)	1	750	188	127	150
接種者 (人)	1	564	147	114	138
接種率 (%)	100.0	75.2	78.2	89.8	92.0

資料：健康課

\* 対象者・接種者は延べ人数

\* 日本脳炎については、平成17年5月30日より積極的勧奨が差し控えられ、平成22年4月1日から積極的勧奨が再開されている。

## 5 結核健康診断

単位：人

年度	区分 ツベルクリン	B C G	間接撮影	精密検査
平成23年度	—	139	1,309	10
24年度	—	146	1,244	9
25年度	—	139	1,346	16
26年度	—	119	1,411	8
27年度	—	133	1,420	11

資料：健康課

\*平成17年度から「ツベルクリン」は実施していない。

## 6 結核健康診断実施状況

平成27年度

区分	対象者 (人)	受診者 (人)	受診率 (%)	B C G (人)	間接撮影 (人)	精密検査 (人)
総数	7,465	5,832	78.1	133	1,634	11
乳児	145	133	91.7	133	—	—
一般	7,071	5,453	77.1	—	1,420	11
学校・施設・病院等の従事者	249	246	98.7	—	214	—

資料：健康課

## 7 各種健康診査

平成27年度

区分	対象者 (人)	受診者 (人)	受診率 (%)	要経過観察 (人)	要精密検査 (人)	虫歯有病者 (人)
3～4か月児健診	139	139	100.0	37	1	—
6～7か月児健診	130	130	100.0	6	1	—
1歳6か月児健診 (歯科含む)	126	124	98.4	6	—	3
3歳児健診 (歯科含む)	159	158	99.4	6	7	29
2歳児歯科健診	139	119	85.6	—	—	9
2歳6か月児 歯科健診	150	117	78.0	—	—	13

資料：健康課



## 8 成人病検診状況

平成27年度

区分		対象者 (人)			受診人員 (人)			受診率 (%)			要精密者及び 要医療者 (人)		
		計	男	女	計	男	女	計	男	女	計	男	女
		特定健康診査	計	4,921	—	—	2,195	—	—	44.6	—	—	—
胃がん検診	計	15,317	6,761	8,556	1,190	534	656	7.8	7.9	7.7	136	88	48
	40～49歳	2,362	1,155	1,207	108	40	68	4.6	3.5	5.6	5	2	3
	50～59歳	2,891	1,384	1,507	157	43	114	5.4	3.1	7.6	9	5	4
	60～69歳	4,236	2,103	2,133	481	228	253	11.4	10.8	11.9	55	41	14
	70歳以上	5,828	2,119	3,709	444	223	221	7.6	10.5	6.0	67	40	27
子宮がん検診	計	10,562	—	10,562	1,152	—	1,152	10.9	—	10.9	15	—	15
	20～29歳	892	—	892	49	—	49	5.5	—	5.5	—	—	—
	30～39歳	1,114	—	1,114	174	—	174	15.6	—	15.6	6	—	6
	40～49歳	1,207	—	1,207	151	—	151	12.5	—	12.5	4	—	4
	50～59歳	1,507	—	1,507	223	—	223	14.8	—	14.8	2	—	2
	60～69歳	2,133	—	2,133	369	—	369	17.3	—	17.3	2	—	2
	70歳以上	3,709	—	3,709	186	—	186	5.0	—	5.0	1	—	1
肺がん検診	計	15,317	6,761	8,556	1,815	727	1,088	11.8	10.8	12.7	32	18	14
	40～49歳	2,362	1,155	1,207	109	37	72	4.6	3.2	6.0	—	—	—
	50～59歳	2,891	1,384	1,507	186	35	151	6.4	2.5	10.0	—	—	—
	60～69歳	4,236	2,103	2,133	683	295	388	16.1	14.0	18.2	16	12	4
	70歳以上	5,828	2,119	3,709	837	360	477	14.4	17.0	12.9	16	6	10
大腸がん検診	計	15,317	6,761	8,556	1,523	601	922	9.9	8.9	10.8	97	53	44
	40～49歳	2,362	1,155	1,207	110	31	79	4.7	2.7	6.5	7	2	5
	50～59歳	2,891	1,384	1,507	218	52	166	7.5	3.8	11.0	11	3	8
	60～69歳	4,236	2,103	2,133	631	274	357	14.9	13.0	16.7	30	22	8
	70歳以上	5,828	2,119	3,709	564	244	320	9.7	11.5	8.6	49	26	23

資料：健康課

\* 特定健康診査欄については枕崎市国民健康保険加入者の実績数

## 9 死因別死亡者数

区分	年次	平成24年			平成25年			平成26年		
		男	女	計	男	女	計	男	女	計
総計		167	187	354	180	185	365	174	156	330
感染症・寄生虫症		2	4	6	4	3	7	1	5	6
新生物		48	39	87	53	35	88	51	41	92
血液系疾患・免疫障害		1	—	1	—	—	—	—	—	—
内分泌・栄養及び代謝疾患		1	3	4	1	4	5	2	1	3
精神及び行動の障害		—	3	3	2	—	2	—	—	—
神経系の疾患		2	3	5	4	3	7	2	4	6
循環器系の疾患		56	59	115	50	55	105	54	45	99
呼吸器系の疾患		25	44	69	31	35	66	30	29	59
消化器系の疾患		5	7	12	5	8	13	10	9	19
皮膚・皮下組織の疾患		—	—	—	—	2	2	—	—	—
筋骨格系・結合組織疾患		1	—	1	1	2	3	1	2	3
尿路性器系の疾患		10	6	16	4	6	10	4	9	13
他に分類されないもの		5	11	16	7	22	29	2	5	7
その他		11	8	19	18	10	28	17	6	23

資料：健康課

## 10 ごみ収集の状況

区分 年度	収集人口 (人)	総収集量 (t)	可燃ごみ (t)	不燃ごみ (t)	資源ごみ (t)
平成23年度	23,813	5,694	4,695	293	706
24年度	23,502	5,653	4,670	283	700
25年度	23,153	5,559	4,575	276	708
26年度	22,840	5,394	4,478	266	650
27年度	22,409	5,275	4,350	280	645

資料：市民生活課

## 11 し尿収集の状況

単位：kℓ

年 度	総収集量
平成23年度	8,629
24年度	8,544
25年度	8,337
26年度	8,198
27年度	7,874

資料：市民生活課

## 12 火葬場の使用状況

単位：人

区分 年度	市 内				市 外			
	大人	小人	死産児	改葬	大人	小人	死産児	改葬
平成23年度	351	—	—	44	335	—	1	133
24年度	347	1	1	61	303	—	—	109
25年度	373	1	2	25	262	2	1	84
26年度	349	1	—	33	291	—	3	51
27年度	363	2	1	20	257	—	2	78

資料：南薩地区衛生管理組合

## 13 火葬場の市町別使用状況

単位：人

平成27年度

区 分	総 数	大 人	小 人	死 産 児	改 葬
総 数	723	620	2	3	98
枕 崎 市	386	363	2	1	20
旧知覧町	198	167	—	1	30
旧坊津町	99	80	—	—	19
旧川辺町	—	—	—	—	—
旧金峰町	—	—	—	—	—
そ の 他	40	10	—	1	29

資料：南薩地区衛生管理組合

## M 電気・上下水道

### 1 変電施設現況

変電所名	枕崎変電所	最大電圧（送電線）	66,000V
所在地	枕崎市緑町8番地	認可出力	80,000KVA
事業者名	九州電力株式会社	設備容量	80,000KVA
竣工	昭和8年8月		

資料：九州電力(株)枕崎変電所

### 2 上水道事業業務量

区分 \ 年度	平成26年度	平成27年度	増減
年度末給水人口(人)	19,716	19,384	△ 332
年度末給水戸数(戸)	10,709	10,657	△ 52
年間配水量(m <sup>3</sup> )	3,044,930	3,013,685	△ 31,245
年間有収水量(m <sup>3</sup> )	2,684,705	2,653,912	△ 30,793
年間有収率(%)	88.2	88.1	△ 0.1
年間1日平均配水量(m <sup>3</sup> )	8,343	8,234	△ 109
年間1日最大配水量(m <sup>3</sup> )	10,181	9,818	△ 363

資料：水道課

### 3 公共下水道普及状況

区分 \ 年度	平成26年度	平成27年度
行政区域面積(A)	74.78km <sup>2</sup>	74.78km <sup>2</sup>
行政区域人口(B)	22,840人	22,409人
処理可能区域(C)	ha	418.7ha
	C/A	5.6%
処理可能人口(D)	人	13,374人
	D/B	58.6%
		422.4ha
		5.6%
		13,239人
		59.1%

資料：下水道課

## N 教育・文化

### 1 幼稚園の園児数

単位：人

平成28年5月1日現在

区 分	園 児 数				認 可 定 員
	総 数	3 歳	4 歳	5 歳	
総 数	126	48	39	39	240
枕 崎 幼 稚 園	96	x	x	x	120
長 野 幼 稚 園	30	x	x	x	120

資料：企画調整課

\*枕崎カトリック幼稚園については平成23年3月31日廃園

\*招魂塚幼稚園については平成27年2月20日廃園

### 2 小学校の児童数・教職員数

単位：人

平成28年5月1日現在

区 分	児 童 数			教 職 員 数		
	総 数	男	女	総 数	男	女
総 計	979	502	477	68	32	36
枕 崎 小 学 校	450	231	219	24	10	14
桜 山 小 学 校	149	71	78	13	6	7
別 府 小 学 校	121	63	58	12	7	5
立 神 小 学 校	259	137	122	19	9	10

資料：教育委員会

\*代替者・専科非常勤を除く

\*金山小学校については平成26年3月31日廃校

### 3 中学校の生徒数・教職員数

単位：人

平成28年5月1日現在

区 分	生 徒 数			教 職 員 数		
	総 数	男	女	総 数	男	女
総 数	560	291	269	68	44	24
枕 崎 中 学 校	250	138	112	23	14	9
桜 山 中 学 校	104	56	48	13	8	5
別 府 中 学 校	54	28	26	11	8	3
立 神 中 学 校	152	69	83	21	14	7

資料：教育委員会

\*代替者・専科非常勤を除く

### 4 高等学校の生徒数・教職員数

単位：人

平成28年5月1日現在

区 分	生 徒 数			教 職 員 数		
	総 数	男	女	総 数	男	女
枕 崎 高 等 学 校	234	77	157	31	18	13
鹿 児 島 水 産 高 等 学 校	292	251	41	60	51	9

資料：各高等学校

## 5 小学校学年別，学級数・男女別児童数

単位：人

平成28年5月1日現在

区 分	枕崎小学校	桜山小学校	別府小学校	立神小学校	計	
総計	学級数	16 (2)	7 (1)	7 (1)	12 (2)	42 (6)
	男	231 (9)	71 (2)	63 (1)	137 (6)	502 (18)
	女	219 (4)	78 (1)	58 (1)	122 (4)	477 (10)
	計	450 (13)	149 (3)	121 (2)	259 (10)	979 (28)
1年	学級数	4 (1)	2 (1)	1	3 (1)	13
	男	38 (1)	16 (1)	10	16 (2)	80
	女	34	11 (1)	6	23	74
	計	72 (1)	27 (2)	16 (-)	39 (2)	154 (5)
2年	学級数	3	1	2 (1)	3 (1)	11
	男	31	11	12	28	82
	女	41	12	14 (1)	27 (1)	94
	計	72 (-)	23 (-)	26 (1)	55 (1)	176 (2)
3年	学級数	2	1	1	2	6
	男	39	9	7	27 (2)	82
	女	30 (1)	8	9	18 (2)	65
	計	69 (1)	17 (-)	16 (-)	45 (4)	147 (5)
4年	学級数	3 (1)	1	1	1	7
	男	43 (2)	8	8	21	80
	女	36 (2)	19	10	16	81
	計	79 (4)	27 (-)	18 (-)	37 (-)	161 (4)
5年	学級数	2	1	1	1	5
	男	41 (1)	14	15 (1)	22 (2)	92
	女	37 (1)	10	5	17	69
	計	78 (2)	24 (-)	20 (1)	39 (2)	161 (5)
6年	学級数	2	1	1	2	6
	男	39 (5)	13 (1)	11	23	86
	女	41	18	14	21 (1)	94
	計	80 (5)	31 (1)	25 (-)	44 (1)	180 (7)

資料：教育委員会

\* ( )内は，特別支援学級の学級数・児童数の再掲。

## 6 中学校学年別，学級数・男女別生徒数

単位：人

平成28年5月1日現在

区 分	枕崎中学校	桜山中学校	別府中学校	立神中学校	計	
総計	学級数	10 (3)	5 (1)	4 (1)	9 (3)	28 (8)
	男	138 (6)	56 (1)	28 (1)	69 (5)	291 (13)
	女	112 (3)	48 (2)	26 (-)	83 (2)	269 (7)
	計	250 (9)	104 (3)	54 (1)	152 (7)	560 (20)
1年	学級数	4 (2)	2 (1)	2 (1)	5 (3)	13 (7)
	男	41 (3)	19	9 (1)	22 (3)	91 (7)
	女	38	15 (1)	9	29 (2)	91 (3)
	計	79 (3)	34 (1)	18 (1)	51 (5)	182 (10)
2年	学級数	3 (1)	1	1	2	7 (1)
	男	45 (2)	12 (1)	10	20 (1)	87 (4)
	女	34 (1)	11	7	25	77 (1)
	計	79 (3)	23 (1)	17 (-)	45 (1)	164 (5)
3年	学級数	3	2	1	2	8 (-)
	男	52 (1)	25	9	27 (1)	113 (2)
	女	40 (2)	22 (1)	10	29	101 (3)
	計	92 (3)	47 (1)	19 (-)	56 (1)	214 (5)

資料：教育委員会

\* ( )内は，特別支援学級の学級数・生徒数の再掲。

## 7 体格の状況（身長）小学校

単位：cm

平成28年6月末日現在

区 分	1年		2年		3年		4年		5年		6年	
	男	女	男	女	男	女	男	女	男	女	男	女
全 国 平 均	116.5	115.6	122.5	121.5	128.1	127.2	133.6	133.4	138.8	140.2	145.2	146.8
県 平 均	115.4	115.3	121.2	120.5	127.1	126.7	132.5	132.8	138.3	140.1	144.2	146.1
市 平 均	116.2	115.8	120.0	122.0	127.4	126.4	133.7	133.6	138.8	141.9	143.1	146.5

資料：教育委員会

## 8 体格の状況（身長）中学校

単位：cm

平成28年6月末日現在

区 分	1年		2年		3年	
	男	女	男	女	男	女
全 国 平 均	152.7	151.9	159.9	154.8	165.2	156.5
県 平 均	152.0	151.6	159.1	154.2	164.6	156.2
市 平 均	150.6	152.9	159.7	155.0	164.0	156.3

資料：教育委員会

## 9 体格の状況（体重）小学校

単位：kg

平成28年6月末日現在

区 分	1年		2年		3年		4年		5年		6年	
	男	女	男	女	男	女	男	女	男	女	男	女
全 国 平 均	21.4	20.9	24.0	23.5	27.2	26.4	30.6	29.8	34.0	34.0	38.4	39.0
県 平 均	21.1	20.8	23.4	23.0	26.5	26.1	29.8	29.7	33.4	34.0	37.4	39.2
市 平 均	20.6	20.9	23.8	24.6	26.6	26.2	30.4	29.7	34.3	35.2	35.3	38.9

資料：教育委員会

## 10 体格の状況（体重）中学校

単位：kg

平成28年6月末日現在

区 分	1年		2年		3年	
	男	女	男	女	男	女
全 国 平 均	44.0	43.7	48.8	47.2	53.9	50.0
県 平 均	43.3	44.5	48.9	47.1	53.0	50.5
市 平 均	40.3	44.1	48.9	50.5	50.6	48.9

資料：教育委員会

### 1 1 中学校卒業者の進路状況

単位：人

区分 年度	卒業生の総数			進学者			就職者			その他		
	計	男	女	計	男	女	計	男	女	計	男	女
平成23年度	211	114	97	208	111	97	1	1	—	2	2	—
24年度	209	104	105	208	103	105	—	—	—	1	1	—
25年度	208	109	99	208	109	99	—	—	—	—	—	—
26年度	198	102	96	196	100	96	1	1	—	1	1	—
27年度	191	85	106	187	82	105	3	3	—	1	—	1

資料：教育委員会

### 1 2 中学校卒業者の進路状況（学校別）

単位：人

平成27年度

区 分	卒業生の総数			進学者			就職者			その他		
	計	男	女	計	男	女	計	男	女	計	男	女
総 数	191	85	106	187	82	105	3	3	—	1	—	1
枕崎中学校	83	39	44	80	36	44	3	3	—	—	—	—
桜山中学校	32	13	19	31	13	18	—	—	—	1	—	1
別府中学校	18	8	10	18	8	10	—	—	—	—	—	—
立神中学校	58	25	33	58	25	33	—	—	—	—	—	—

資料：教育委員会

### 1 3 枕崎高等学校卒業者の進路状況

単位：人

区分 年度	卒業生の総数			進学者			就職者			その他		
	計	男	女	計	男	女	計	男	女	計	男	女
平成23年度	119	37	82	90	31	59	28	6	22	1	—	1
24年度	127	48	79	98	39	59	29	9	20	—	—	—
25年度	98	42	56	74	27	47	22	15	7	2	—	2
26年度	94	28	66	76	27	49	16	1	15	2	—	2
27年度	97	26	71	74	19	55	20	6	14	3	1	2

資料：枕崎高等学校

### 1 4 鹿児島水産高等学校卒業者の進路状況

単位：人

区分 年度	卒業生の総数			進学者			就職者			その他		
	計	男	女	計	男	女	計	男	女	計	男	女
平成23年度	86	70	16	44	35	9	42	35	7	—	—	—
24年度	96	86	10	39	36	3	56	49	7	1	1	—
25年度	89	78	11	32	30	2	57	48	9	—	—	—
26年度	103	94	9	39	34	5	63	59	4	1	1	—
27年度	102	96	6	42	37	5	60	59	1	—	—	—

資料：鹿児島水産高等学校

### 15 市内の事業所に就職した人（中学校）

単位：人

平成27年度

区 分	第1次産業				第2次産業				第3次産業					
	農林業		水産業		建設業		製造業		卸・小売業		サービス業		その他	
	男	女	男	女	男	女	男	女	男	女	男	女	男	女
総 数	—	—	—	—	—	—	—	—	—	—	3	—	—	—
枕崎中学校	—	—	—	—	—	—	—	—	—	—	3	—	—	—
桜山中学校	—	—	—	—	—	—	—	—	—	—	—	—	—	—
別府中学校	—	—	—	—	—	—	—	—	—	—	—	—	—	—
立神中学校	—	—	—	—	—	—	—	—	—	—	—	—	—	—

資料：各中学校

### 16 市外の事業所に就職した人（中学校）

単位：人

平成27年度

区 分	第1次産業				第2次産業				第3次産業					
	農林業		水産業		建設業		製造業		卸・小売業		サービス業		その他	
	男	女	男	女	男	女	男	女	男	女	男	女	男	女
総 数	—	—	—	—	—	—	—	—	—	—	—	—	—	—
枕崎中学校	—	—	—	—	—	—	—	—	—	—	—	—	—	—
桜山中学校	—	—	—	—	—	—	—	—	—	—	—	—	—	—
別府中学校	—	—	—	—	—	—	—	—	—	—	—	—	—	—
立神中学校	—	—	—	—	—	—	—	—	—	—	—	—	—	—

資料：各中学校

### 17 市内の事業所に就職した人（高校）

単位：人

平成27年度

区 分	第1次産業				第2次産業				第3次産業					
	農林業		水産業		建設業		製造業		卸・小売業		サービス業		その他	
	男	女	男	女	男	女	男	女	男	女	男	女	男	女
総 数	—	—	3	—	—	—	1	—	—	—	—	—	—	1
枕崎高校	—	—	—	—	—	—	1	—	—	—	—	—	—	1
鹿児島水産高校	—	—	3	—	—	—	—	—	—	—	—	—	—	—

資料：各高等学校

### 18 市外の事業所に就職した人（高校）

単位：人

平成27年度

区 分	第1次産業				第2次産業				第3次産業					
	農林業		水産業		建設業		製造業		卸・小売業		サービス業		その他	
	男	女	男	女	男	女	男	女	男	女	男	女	男	女
総 数	—	—	4	—	4	1	8	—	6	4	5	4	34	5
枕崎高校	—	—	—	—	—	—	2	—	—	4	2	4	1	5
鹿児島水産高校	—	—	4	—	4	1	6	—	6	—	3	—	33	—

資料：各高等学校



## 19 奨学金の貸付状況

年度	区分	貸付人員					年度貸付額 (千円)	
		総数 (人)	大学 (人)	短大 (人)	高専 (人)	高校 (人)		専修学校 (人)
平成23年度		57	38	3	1	2	13	20,644 (1,039,330)
24年度		69	46	6	1	1	15	24,932 (1,064,262)
25年度		76	57	6	2	—	11	29,496 (1,093,758)
26年度		83	62	7	—	4	10	30,918 (1,124,676)
27年度		79	55	3	—	5	16	28,770 (1,153,446)

資料：教育委員会

\* ( ) 内は累計貸付総額

## 20 市立図書館の利用状況

年度	区分	入館者数 (人)	貸出冊数 (冊)	開館日数 (日)	1日平均	
					利用者数 (人)	貸出冊数 (冊)
平成23年度		29,198	51,965	284	102.8	183.0
24年度		27,528	52,711	280	98.3	188.3
25年度		30,907	50,079	297	104.1	168.6
26年度		32,003	47,626	297	107.8	160.4
27年度		34,345	45,080	295	116.4	152.8

資料：市立図書館

## 21 市立図書館の蔵書数

平成27年度

区分	冊数 (冊)	構成比 (%)
総数	65,269	100.0
総記	2,011	3.0
哲学	1,357	2.0
歴史	3,813	5.9
社会科学	3,504	5.4
自然科学	3,191	4.9
技術	3,040	4.7
産業	1,521	2.3
芸術	4,013	6.2
言語	785	1.2
文学	21,329	32.7
児童	13,518	20.7
絵本	6,578	10.1
紙芝居	460	0.7
視聴覚	149	0.2

資料：市立図書館

## 22 市立図書館の分類別貸出冊数

平成27年度

区分	冊数 (冊)	割合 (%)
総数	45,080	100.0
総記	289	0.6
哲学	1,129	2.5
歴史	1,147	2.5
社会科学	1,565	3.5
自然科学	1,566	3.5
技術	3,548	7.9
産業	832	1.8
芸術	2,112	4.7
言語	165	0.4
文学	12,659	28.1
児童	5,730	12.7
絵本	7,588	16.8
紙芝居	267	0.6
配本所, 団体貸出	4,464	9.9
月刊誌その他	1,984	4.4
C D	35	0.1

資料：市立図書館

### 2 3 市民会館の利用状況

平成27年度

区 分	利用回数 (回)	利用延べ人数 (人)
総 数	1,766	42,410
大 ホ ー ル	556	22,526
第 1 会 議 室	183	6,493
第 2 会 議 室	252	3,067
第 3 会 議 室	123	1,499
第 4 会 議 室	182	1,823
和 室	327	4,841
楽 屋 控 室	23	392
ホ ワ イ エ	33	896
そ の 他	87	873

資料：教育委員会

### 2 4 枕崎児童館の利用状況

単位：人

平成27年度

区 分	利 用 人 数
総 数	5,748
幼 児	1,333
小 学 生	1,092
中 学 生	184
高 校 生	10
一 般	3,129

資料：福祉課

### 2 5 片平山児童センターの利用状況

単位：人

平成27年度

区 分	利 用 人 数
総 数	4,482
幼 児	822
小 学 生	2,528
中 学 生	389
高 校 生	34
一 般	709

資料：福祉課

# ○ 選 挙

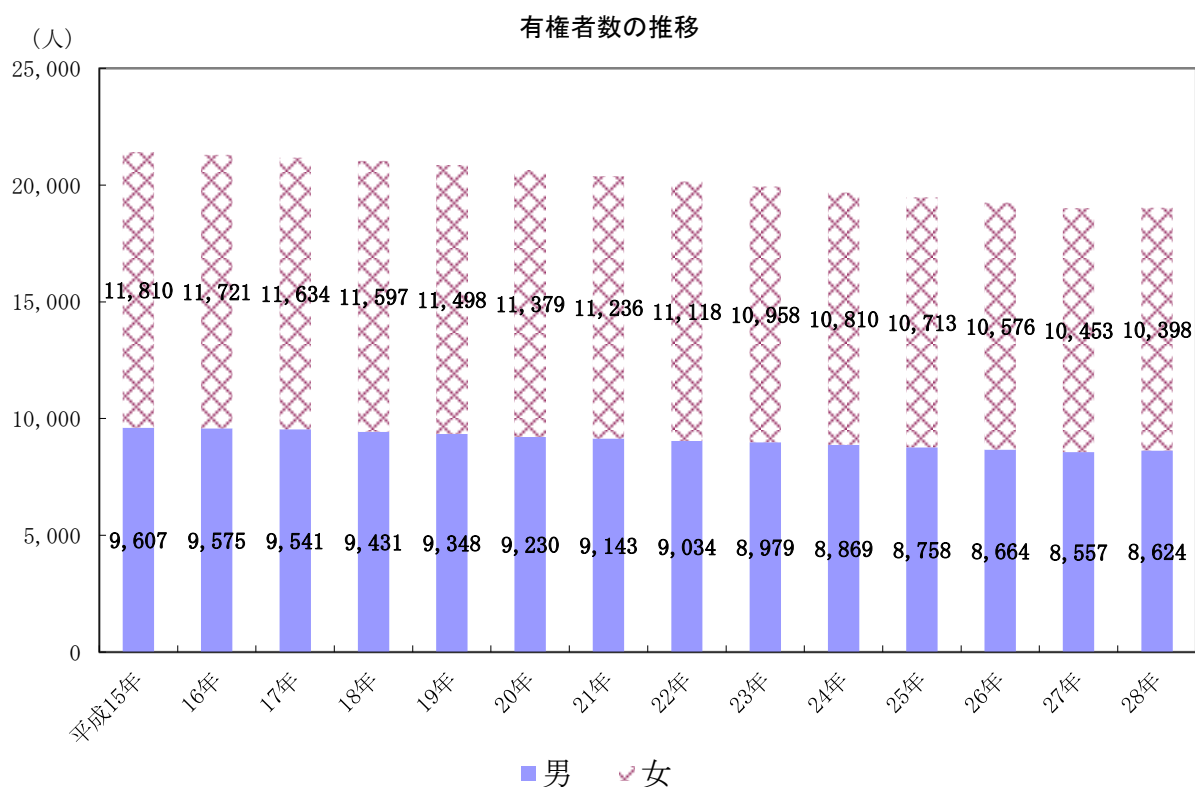
## 1 有権者数の推移

各年9月2日登録

区分 年次	総 数 (人)	男 (人)	女 (人)	総数に対する 男の割合 (%)	総数に対する 女の割合 (%)	有権者指数 平成27年=100
平成15年	21,417	9,607	11,810	44.9	55.1	112.7
16年	21,296	9,575	11,721	45.0	55.0	112.0
17年	21,175	9,541	11,634	45.1	54.9	111.4
18年	21,028	9,431	11,597	44.8	55.2	110.6
19年	20,846	9,348	11,498	44.8	55.2	109.7
20年	20,609	9,230	11,379	44.8	55.2	108.4
21年	20,379	9,143	11,236	44.9	55.1	107.2
22年	20,152	9,034	11,118	44.8	55.2	106.0
23年	19,937	8,979	10,958	45.0	55.0	104.9
24年	19,679	8,869	10,810	45.1	54.9	103.5
25年	19,471	8,758	10,713	45.0	55.0	102.4
26年	19,240	8,664	10,576	45.0	55.0	101.2
※ 27年	19,010	8,557	10,453	45.0	55.0	100.0
28年	19,022	8,624	10,398	45.3	54.7	100.1

資料：選挙管理委員会

※平成27年は国勢調査が実施された年であるので基準年とした。



## 2 地区別登録人員

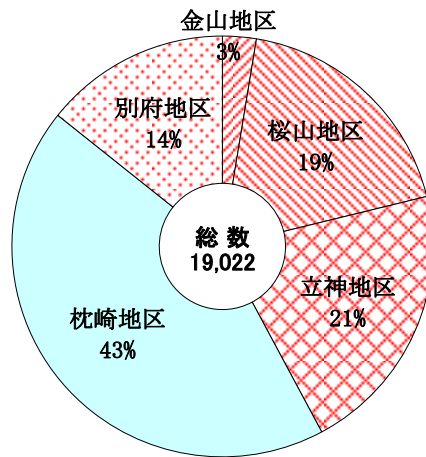
単位：人

平成28年9月2日登録

区分	総数	金山地区	桜山地区	立神地区	枕崎地区	別府地区
総数	19,022	493	3,536	3,994	8,281	2,718
男	8,624	213	1,607	1,859	3,705	1,240
女	10,398	280	1,929	2,135	4,576	1,478

資料：選挙管理委員会

地区別有権者数の構成



## 3 投票区別登録人員

単位：人

平成28年9月2日登録

区分	総数	第1投票区	第2投票区	第3投票区	第4投票区	第5投票区	第6投票区
		枕崎小学校	松之尾センター	児童館	新町公民館	老人福祉センター	木原公民館
総数	19,022	4,113	402	1,026	1,053	798	889
男	8,624	1,842	184	442	478	352	407
女	10,398	2,271	218	584	575	446	482

つづき

区分	第7投票区	第8投票区	第9投票区	第10投票区	第11投票区	第12投票区	第13投票区
	桜山小学校	岩崎公民館	道野公民館	板敷公民館	別府小学校	真茅公民館	下山公民館
総数	2,736	648	152	582	862	223	448
男	1,250	294	63	273	412	89	207
女	1,486	354	89	309	450	134	241

つづき

区分	第14投票区	第15投票区	第16投票区	第17投票区	第18投票区	第19投票区	第20投票区
	東白沢公民館	立神小学校	塩屋公民館	大塚公民館	金山公民館	木口屋公民館	田布川公民館
総数	603	2,141	1,096	757	176	44	273
男	259	997	506	356	76	21	116
女	344	1,144	590	401	100	23	157

資料：選挙管理委員会

#### 4 選挙別投票状況

年	区分	有権者数 (人)			投票者数 (人)		
		計	男	女	計	男	女
平成8年	農業委員会委員選挙	3,974	1,877	2,097	—	—	—
8年	県知事選挙	21,496	9,601	11,895	7,318	3,089	4,229
8年	鹿児島海区漁業調整委員会委員選挙	384	377	7	162	158	4
8年	衆議院小選挙区選出議員選挙	21,663	9,666	11,997	11,386	4,827	6,559
8年	衆議院比例代表選出議員選挙	21,663	9,666	11,997	11,385	4,826	6,559
8年	最高裁判所国民審査	21,663	9,666	11,997	11,254	4,764	6,490
10年	市長選挙	21,501	9,608	11,893	15,743	6,564	9,179
10年	参議院議員通常選挙	21,623	9,658	11,965	12,725	5,427	7,298
11年	市議会議員選挙	21,301	9,513	11,788	17,804	7,508	10,296
11年	農業委員会委員選挙	4,309	1,950	2,359	3,208	1,436	1,772
12年	衆議院小選挙区選出議員選挙	21,496	9,618	11,878	12,823	5,549	7,274
12年	衆議院比例代表選出議員選挙	21,514	9,626	11,888	12,828	5,552	7,276
12年	最高裁判所国民審査	21,496	9,618	11,878	12,695	5,494	7,201
12年	県知事選挙	21,246	9,493	11,753	8,460	3,610	4,850
12年	鹿児島海区漁業調整委員会委員選挙	342	334	8	—	—	—
13年	参議院議員選挙区選挙	21,557	9,631	11,926	12,545	5,320	7,225
13年	参議院議員比例代表選挙	21,580	9,642	11,938	9,551	5,324	4,227
14年	市長選挙	21,327	9,523	11,804	16,320	6,921	9,399
14年	市議会議員補欠選挙	21,327	9,523	11,804	16,316	6,918	9,398
14年	農業委員会委員選挙	3,855	1,792	2,063	—	—	—
15年	県議会議員選挙	21,130	9,472	11,658	12,569	5,360	7,209
15年	市議会議員選挙	21,121	9,466	11,655	16,521	7,007	9,514
15年	衆議院小選挙区選出議員選挙	21,398	9,605	11,793	12,265	5,347	6,918
15年	衆議院比例代表選出議員選挙	21,422	9,617	11,805	12,268	5,349	6,919
15年	最高裁判所国民審査	21,398	9,605	11,793	12,184	5,307	6,877
16年	合併協議会設置協議についての投票	21,158	9,498	11,660	12,113	5,187	6,926
16年	参議院議員選挙区選挙	21,278	9,555	11,723	12,643	5,476	7,167
16年	参議院議員比例代表選挙	21,304	9,567	11,737	12,649	5,478	7,171
16年	鹿児島県知事選挙	20,997	9,426	11,571	12,631	5,469	7,162
16年	鹿児島海区漁業調整委員会委員選挙	321	315	6	132	127	5
17年	農業委員会委員選挙	2,973	1,377	1,596	2,175	1,037	1,138
17年	衆議院小選挙区選出議員選挙	21,142	9,519	11,623	13,646	5,938	7,708
17年	衆議院比例代表選出議員選挙	21,169	9,531	11,638	13,648	5,940	7,708
17年	最高裁判所国民審査	21,142	9,519	11,623	13,490	5,864	7,626
18年	市長選挙	20,960	9,408	11,552	15,264	6,550	8,714
19年	県議会議員選挙	20,580	9,218	11,362	11,135	4,822	6,313
19年	市議会議員選挙	20,560	9,210	11,350	14,007	5,922	8,085
19年	参議院議員選挙区選挙	20,944	9,389	11,555	12,006	5,250	6,756
19年	参議院議員比例代表選挙	20,944	9,389	11,555	12,005	5,250	6,755
20年	農業委員会委員選挙	2,500	1,194	1,306	1,910	932	978
20年	鹿児島県知事選挙	20,372	9,115	11,257	7,967	3,392	4,575
20年	鹿児島海区漁業調整委員会委員選挙	258	253	5	—	—	—
21年	衆議院小選挙区選出議員選挙	20,373	9,136	11,237	13,837	6,113	7,724
21年	衆議院比例代表選出議員選挙	20,373	9,136	11,237	13,838	6,113	7,725
21年	最高裁判所国民審査	20,341	9,125	11,216	13,501	5,928	7,573
22年	市長選挙	20,150	9,033	11,117	14,053	5,986	8,067
22年	参議院議員選挙区選挙	20,199	9,046	11,153	11,338	4,966	6,372
22年	参議院議員比例代表選挙	20,199	9,046	11,153	11,339	4,966	6,373
23年	県議会議員選挙	19,751	8,879	10,872	11,976	5,202	6,774
23年	市議会議員選挙	19,728	8,869	10,859	13,566	5,850	7,716
23年	農業委員会委員選挙	2,255	1,065	1,190	—	—	—
24年	鹿児島県知事選挙	19,458	8,759	10,699	8,122	3,529	4,593
24年	鹿児島海区漁業調整委員会委員選挙	197	193	4	83	79	4
24年	衆議院議員補欠選挙	19,661	8,857	10,804	9,094	4,006	5,088
24年	衆議院小選挙区選出議員選挙	19,638	8,844	10,794	11,260	5,045	6,215
24年	衆議院比例代表選出議員選挙	19,638	8,844	10,794	11,259	5,044	6,215
24年	最高裁判所国民審査	19,605	8,833	10,772	10,839	4,855	5,984
25年	参議院議員選挙区選挙	19,593	8,807	10,786	9,392	4,207	5,185
25年	参議院議員比例代表選挙	19,593	8,807	10,786	9,392	4,207	5,185
26年	市長選挙	19,291	8,664	10,627	13,023	5,631	7,392
26年	農業委員会委員選挙	1,810	868	942	—	—	—
26年	衆議院小選挙区選出議員	19,221	8,652	10,569	10,523	4,720	5,803
26年	衆議院比例代表選出議員	19,221	8,652	10,569	10,522	4,719	5,803
26年	最高裁判所国民審査	19,188	8,641	10,547	10,143	4,556	5,587
27年	県議会議員選挙	18,868	8,485	10,383	11,551	5,091	6,460
27年	市議会議員選挙	18,837	8,466	10,371	12,078	5,309	6,769
27年	鹿児島海区漁業調整委員会委員補欠選挙	107	107	—	—	—	—
28年	参議院議員選挙区選挙	19,152	8,664	10,488	10,387	4,681	5,706
28年	参議院議員比例代表選挙	19,152	8,664	10,488	10,387	4,681	5,706
28年	鹿児島県知事選挙	18,812	8,503	10,309	10,359	4,666	5,693
28年	鹿児島海区漁業調整委員会委員選挙	100	100	0	38	38	0

資料：選挙管理委員会

## つづき

投票率 (%)			執行年月日	備 考
計	男	女		
—	—	—	8年 7月 7日	無投票
34.04	32.17	35.55	8年 7月28日	
42.19	41.91	57.14	8年 8月 1日	法人は男に含む
52.56	49.94	54.67	8年10月20日	
52.56	49.93	54.67	8年10月20日	
51.95	49.29	54.10	8年10月20日	
73.22	68.32	77.18	10年 1月18日	
58.85	56.19	60.99	10年 7月12日	
83.58	78.92	87.34	11年 4月25日	
74.45	73.64	75.12	11年 7月11日	
59.65	57.69	61.24	12年 6月25日	
59.63	57.68	61.20	12年 6月25日	在外選挙人を含む
59.06	57.12	60.62	12年 6月25日	
39.82	38.03	41.27	12年 7月16日	
—	—	—	12年 8月 3日	無投票 法人は男に含む
58.19	55.24	60.58	13年 7月29日	
44.26	55.22	35.41	13年 7月29日	在外選挙人を含む
76.52	72.68	79.63	14年 1月20日	
76.50	72.65	79.62	14年 1月20日	
—	—	—	14年 7月 7日	無投票
59.48	56.59	61.84	15年 4月13日	
78.22	74.02	81.63	15年 4月27日	
57.32	55.67	58.66	15年11月 9日	
57.27	55.62	58.61	15年11月 9日	在外選挙人を含む
56.94	55.25	58.31	15年11月 9日	
57.25	54.61	59.40	16年 3月14日	
59.42	57.31	61.14	16年 7月11日	
59.37	57.26	61.10	16年 7月11日	在外選挙人を含む
60.16	58.02	61.90	16年 7月11日	
41.12	40.32	83.33	16年 8月 5日	法人は男に含む
73.16	75.31	71.30	17年 7月10日	
64.54	62.38	66.32	17年 9月11日	
64.47	62.32	66.23	17年 9月11日	在外選挙人を含む
63.81	61.60	65.61	17年 9月11日	
72.82	69.62	75.43	18年 1月22日	
54.11	52.31	55.56	19年 4月 8日	
68.13	64.30	71.23	19年 4月22日	
57.32	55.92	58.47	19年 7月29日	在外選挙人を含む
57.32	55.92	58.46	19年 7月29日	在外選挙人を含む
76.40	78.06	74.89	20年 6月22日	
39.11	37.21	40.64	20年 7月13日	
—	—	—	20年 7月31日	無投票 法人は男に含む
67.92	66.91	68.74	21年 8月30日	在外選挙人を含む
67.92	66.91	68.75	21年 8月30日	在外選挙人を含む
66.37	64.96	67.52	21年 8月30日	
69.74	66.27	72.56	22年 1月17日	
56.13	54.90	57.13	22年 7月11日	在外選挙人を含む
56.14	54.90	57.14	22年 7月11日	在外選挙人を含む
60.63	58.59	62.31	23年 4月10日	
68.77	65.96	71.06	23年 4月24日	
—	—	—	23年 7月10日	無投票
41.74	40.29	42.93	24年 7月 8日	
42.13	40.93	100.00	24年 8月 2日	法人は男に含む
46.25	45.23	47.09	24年10月28日	在外選挙人を含む
57.34	57.04	57.58	24年12月16日	在外選挙人を含む
57.33	57.03	57.58	24年12月16日	在外選挙人を含む
55.29	54.96	55.55	24年12月16日	
47.94	47.77	48.07	25年 7月21日	在外選挙人を含む
47.94	47.77	48.07	25年 7月21日	在外選挙人を含む
67.51	64.99	69.56	26年1月19日	
—	—	—	26年 7月 6日	無投票
54.75	54.55	54.91	26年12月14日	在外選挙人を含む
54.74	54.54	54.91	26年12月14日	在外選挙人を含む
52.86	52.73	52.97	26年12月14日	
61.22	60.00	62.22	27年 4月12日	
64.12	62.71	65.27	27年 4月26日	
—	—	—	27年10月15日	無投票 法人は男に含む
54.23	54.03	54.41	28年 7月10日	在外選挙人を含む
54.23	54.03	54.41	28年 7月10日	在外選挙人を含む
55.07	54.87	55.22	28年 7月10日	
38.00	38.00	—	28年 8月 3日	法人は男に含む

## P 消防・防災・警察

### 1 消防施設・装備

平成28年4月1日現在

消 防 本 部	1	救命索発射銃	1	張 力 計	2		
消 防 署	1	油圧スプレッダー	3	エンジンカッター	2		
分 団	7	油 圧 切 断 機	2	救 命 胴 衣	47		
消防ポンプ自動車	9	エ ア ー ソ ー	2	潜 水 資 機 材	6		
水 槽 付 消 防 ポ ン プ 自 動 車	1	チ ェ ン ソ ー	2	化学消火剤 (20ℓ)	20		
小 型 動 力 ポ ン プ 付 水 槽 車	1	ガ ス 溶 断 機	2	オイルフェンス20m	4		
屈折はしご付消防 自 動 車	1	ガ ス 検 知 器	1	林野火災ジェット シューター	6		
救 助 工 作 車	1	発 電 機	7	人 工 蘇 生 器	4		
救 急 車	3	排 煙 機	2	除 細 動 器	4		
指 揮 車	1	耐 熱 服	2	ス ク ー プ ス ト レ ッ チ ャ ー	3		
防 災 活 動 車	1	空 気 呼 吸 器	17	携 帯 用 吸 引 器	3		
小 型 動 力 ポ ン プ 積 載 車	17	空気式救助マット	1	ホ ー ス	署	198	
隊 員 輸 送 車	1	指 輪 カ ッ タ ー	3		分 団	477	
消 防 無 線	基 地 局	1	防 毒 マ ス ク	7	消 火 栓	215	
	中 継 局	—	防 塵 マ ス ク	5	防 火 水 槽	40 m <sup>3</sup> 以上	122
	移 動 局	19	緩 降 機	1		20 ~ 40 m <sup>3</sup>	40
	携 帯 局	12	チ ル ホ ー ル	2	携 帯 局 デ ジ タ ル ト ラ ン シ ー バ ー	39	

資料：枕崎市消防本部

## 2 消防本部消防署職員数

単位：人

平成28年4月1日現在

総数	消防司令長	消防司令	消防司令補	消防士長	消防副士長	消防士	事務吏員
43	1	5	8	15	2	11	1

資料：枕崎市消防本部

## 3 消防団員数

単位：人

平成28年4月1日現在

総数	団長	副団長	分団長	副分団長	部長	班長	団員
260	1	1	7	7	7	31	206

資料：枕崎市消防本部

## 4 火災発生状況

区分	年次	平成24年	平成25年	平成26年	平成27年	平成28年
	計	6	8	13	11	14
件数 (件)	建物	—	1	7	5	7
	林野	—	2	2	—	1
	車両	—	1	—	—	1
	船舶	—	—	—	—	—
	その他	6	4	4	6	5
	焼損棟数 (棟)	住家	—	1	3	3
非住家	—	—	5	3	6	
焼損面積 (㎡)	建物	—	—	148	213	807
	林野	—	100	1,100	—	1,100
損害額(千円)		—	962	8,973	6,436	13,970

資料：枕崎市消防本部



## 5 救急車出動状況

単位：件

区分	年次	平成24年	平成25年	平成26年	平成27年	平成28年
総	数	1,088	1,051	1,030	1,066	1,134
火	災	—	—	—	1	—
自	然	—	—	—	—	—
水	難	3	4	3	1	1
交	通	87	87	75	79	67
労	働	9	9	13	9	18
運	動	7	7	9	3	7
一	般	135	142	133	138	141
加	害	—	3	1	4	3
自	損	8	12	15	9	9
急	病	584	553	523	551	646
そ	の	255	234	258	271	242

資料：枕崎市消防本部

## 6 交通事故の推移

区分	年次	平成24年	平成25年	平成26年	平成27年	平成28年
件	数 (件)	90	83	71	72	71
死	者 (人)	—	1	—	3	1
傷	者 (人)	105	99	87	85	85

資料：総務課

## 7 時間別交通事故発生状況

単位：件

区分	年次	平成24年	平成25年	平成26年	平成27年	平成28年
総	数	90	83	71	72	71
	6:00～8:00	8	8	7	7	4
	8:00～10:00	11	8	10	13	16
	10:00～12:00	14	11	14	12	13
	12:00～14:00	11	8	7	3	7
	14:00～16:00	12	13	12	12	11
	16:00～18:00	16	21	9	10	8
	18:00～20:00	14	7	8	11	6
	20:00～22:00	—	2	2	1	2
	22:00以降	4	5	2	3	4

資料：総務課

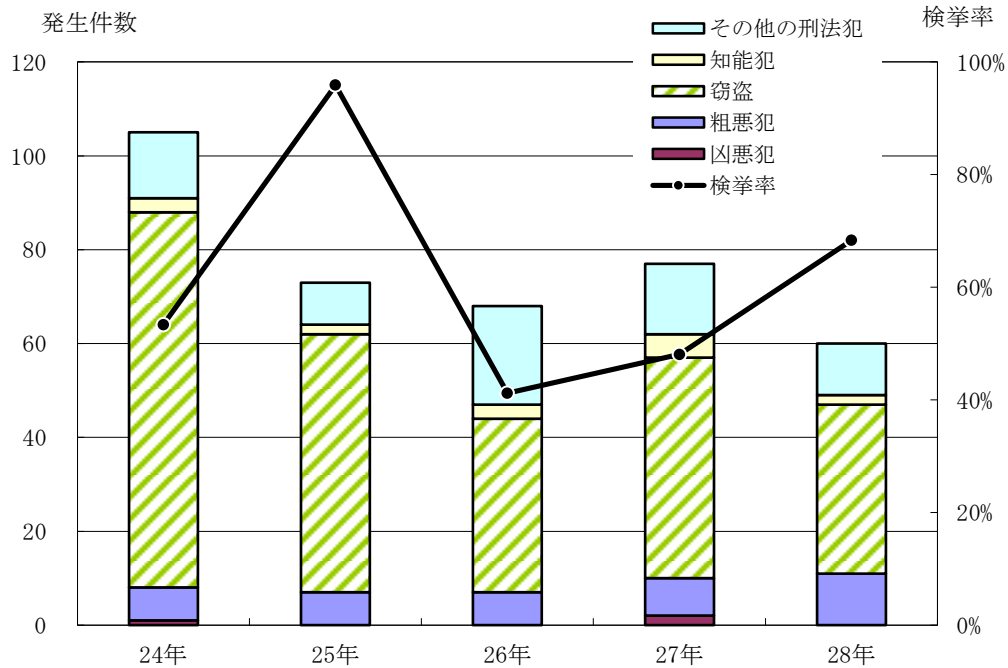
## 8 刑法犯の罪種別・発生・検挙率

単位：件

年次 区分	平成24年		平成25年		平成26年		平成27年		平成28年	
	発生	検挙	発生	検挙	発生	検挙	発生	検挙	発生	検挙
合計	105	56	73	70	68	28	77	37	60	41
凶悪犯	1	1	—	—	—	—	2	2	—	—
殺人	1	1	—	—	—	—	1	1	—	—
強盗	—	—	—	—	—	—	—	—	—	—
その他	—	—	—	—	—	—	1	1	—	—
粗悪犯	7	6	7	9	7	6	8	4	11	14
暴行	5	5	5	6	5	4	5	2	7	10
傷害	2	1	2	3	2	2	3	2	3	3
脅迫	—	—	—	—	—	—	—	—	1	1
恐喝	—	—	—	—	—	—	—	—	—	—
窃盗	80	36	55	54	37	16	47	26	36	22
知能犯	3	10	2	1	3	3	5	1	2	2
詐欺	3	10	2	1	3	3	5	1	2	2
横領	—	—	—	—	—	—	—	—	—	—
偽造	—	—	—	—	—	—	—	—	—	—
その他	14	3	9	6	21	3	15	4	11	3

資料：枕崎警察署

刑法犯発生数及び検挙率



## Q 市民所得

### 1 市内総生産の推移

区分	年度	平成23年度	平成24年度	平成25年度	
		総生産額 (千円)	総生産額 (千円)	総生産額 (千円)	構成比 (%)
市内総生産		95,759,492	89,683,947	88,326,822	100.0
第1次産業		8,125,725	9,541,893	8,969,282	10.2
農業		4,120,280	4,283,405	4,045,611	4.6
林業		39,029	40,177	38,765	0.0
水産業		3,966,416	5,218,311	4,884,906	5.5
第2次産業		32,222,659	25,352,253	24,714,552	28.0
鉱業		951,728	973,644	1,013,772	1.1
製造業		27,262,464	21,604,223	20,441,377	23.1
建設業		4,008,467	2,774,386	3,259,403	3.7
第3次産業		54,742,348	54,177,571	53,941,180	61.1
電気・ガス・水道業		1,389,163	1,280,150	1,352,755	1.5
卸小売業		6,261,936	6,006,079	5,945,987	6.7
金融・保険業		2,684,799	2,654,692	2,611,943	3.0
不動産業		9,652,259	9,515,322	9,335,276	10.6
運輸・通信業		10,280,177	9,948,746	9,998,356	11.3
サービス業・公務		24,474,013	24,772,583	24,696,863	28.0
輸入品に課される税・関税		1,125,395	1,074,431	1,180,735	1.3
総資本形成に係る消費税(控除)		456,635	462,202	478,927	0.5

資料：平成25年度市町村民所得推計

### 2 市民所得推計の推移

区分	年度	平成23年度	平成24年度	平成25年度
		市内総生産	実数(千円) 対前年比(%) 順位(位)	95,759,492 — 16
市民所得	実数(千円) 対前年比(%) 順位(位)	55,090,462 — 16	52,562,049 95.4 17	53,451,326 101.7 17
1人当たり市民所得	実数(千円) 対前年比(%) 順位(位)	2,355 — 6	2,287 97.1 8	2,356 103.0 7

資料：平成25年度市町村民所得推計

### 3 総人口1人当たり所得推計の推移

項目		年度		
		平成23年度	平成24年度	平成25年度
実数 (千円)	市民所得	2,355	2,287	2,356
	県民所得	2,392	2,366	2,399
	国民所得	2,737	2,761	2,845
対前年度比 (%)	市民所得	—	97.1	103.0
	県民所得	—	98.9	101.4
	国民所得	—	100.9	103.0
対県との格差	市民所得	98.5	96.7	98.2
	国民所得	114.4	116.7	118.6

資料：平成25年度市町村民所得推計

### 4 県下19市の市民所得

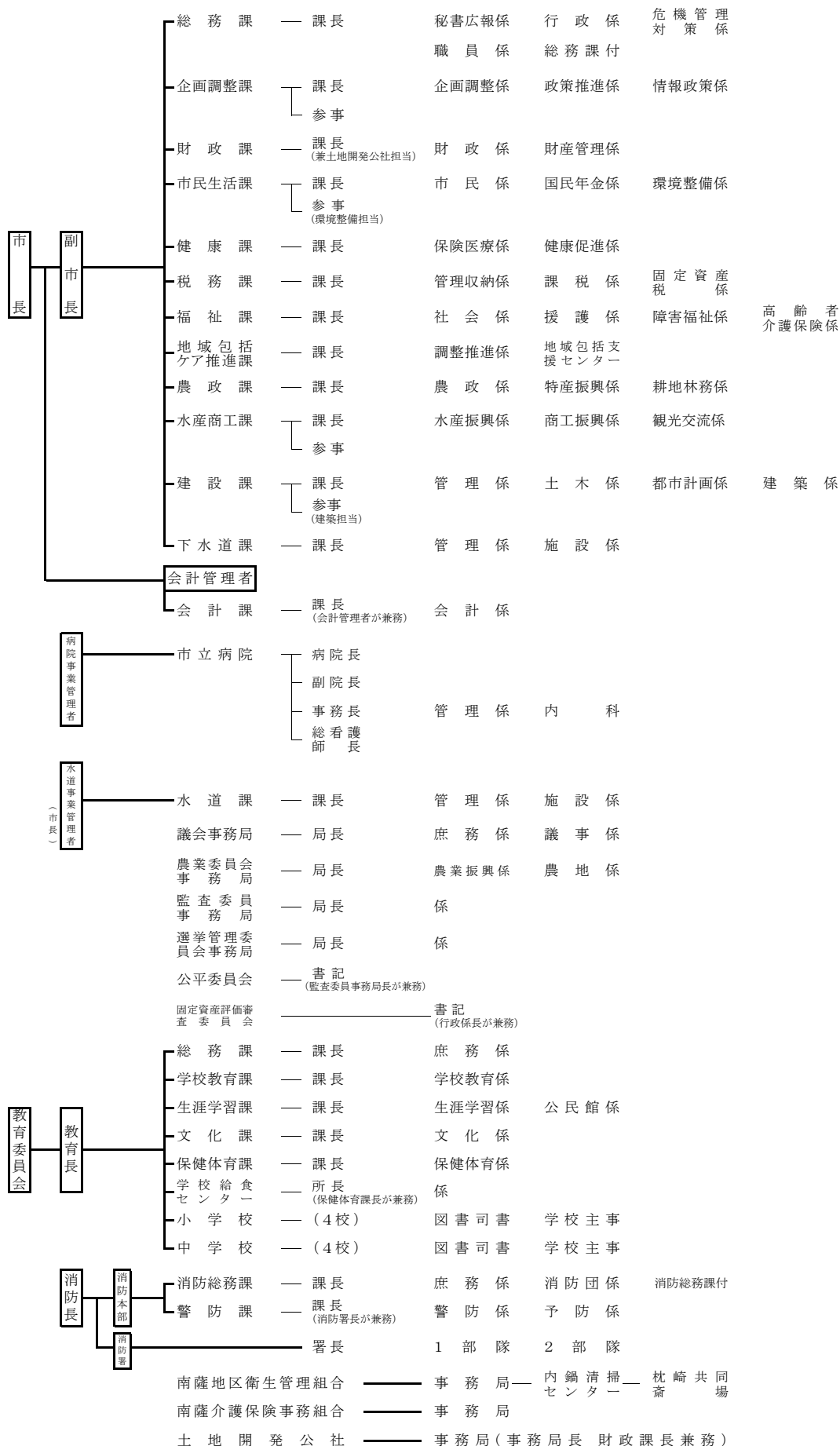
平成25年度

区分	総人口 (人)	総額 (千円)	一人当たり の市民所得		対県民所得 格差 (%)	
			対前年度増加率 (%)	対前年度増加率 (%)		
鹿児島県	1,679,619	5,286,586,000	0.2	2,399	1.4	—
鹿児島市	607,598	1,936,326,685	△ 0.6	2,692	1.2	112.2
鹿屋市	104,296	322,051,063	1.2	2,298	0.4	95.8
枕崎市	22,692	88,326,822	△ 1.5	2,356	3.0	98.2
阿久根市	21,973	65,115,102	8.9	2,024	0.8	84.4
出水市	54,892	158,752,120	2.5	2,158	0.8	90.0
指宿市	43,312	129,093,817	0.9	2,074	1.7	86.5
西之表市	16,456	44,264,042	0.3	2,049	1.2	85.4
垂水市	16,254	55,864,669	9.5	2,097	2.3	87.4
薩摩川内市	97,581	351,597,300	5.3	2,453	1.2	102.3
日置市	49,944	127,115,844	0.4	2,135	1.5	89.0
曾於市	37,744	108,442,371	△ 6.5	2,021	2.1	84.2
霧島市	127,283	432,459,733	△ 3.5	2,515	△ 0.4	104.8
いちき串木野市	30,211	102,731,094	2.2	2,260	△ 0.1	94.2
南さつま市	36,709	106,455,765	2.7	2,040	1.8	85.0
志布志市	32,206	129,489,758	△ 2.9	2,339	3.6	97.5
奄美市	44,544	126,238,662	0.2	2,274	1.7	94.8
南九州市	37,239	120,140,206	△ 1.7	2,133	0.6	88.9
伊佐市	27,968	108,604,682	△ 4.8	2,397	△ 1.7	99.9
始良市	75,060	169,992,670	2.3	2,218	0.3	92.5

資料：平成25年度市町村民所得推計

# R 議会・執行機関

## 1 市行政機構図(平成28年4月1日現在)



資料:企画調整課

## 2 市職員数の推移

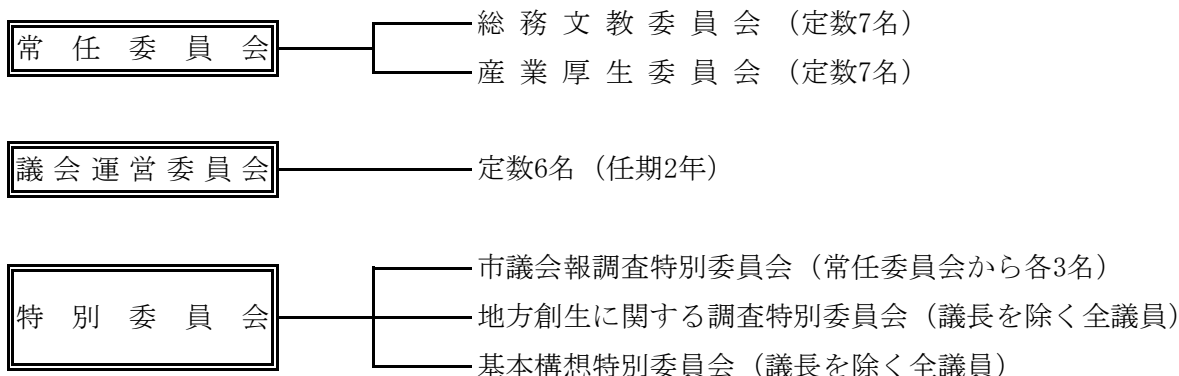
単位：人

各年4月1日現在

区分	年度	平成25年	平成26年	平成27年	平成28年
総数		313	317	318	319
市長事務局		179	181	179	179
議会事務局		6	5	5	5
教育委員会事務局		36	34	34	33
選挙管理委員会事務局		2	2	2	2
農業委員会事務局		4	4	4	4
監査委員事務局		2	2	2	2
消防事務局		42	42	43	43
水道事業		14	14	13	13
病院事業		28	33	36	38

資料：総務課

## 3 委員会構成



## 4 議会の運営状況

平成28年

区分	招集回数	会期延日数	議案議決内容					請願・陳情			
			可決	同意	認定	承認	継続審査	採択	一部採択	不採択	継続審査
総数	6	86	67	8	7	3	—	1	—	1	—
定例会	4	84	64	7	7	1	—	1	—	1	—
臨時会	2	2	3	1	—	2	—	—	—	—	—

資料：議会事務局

## 5 委員会等の開催状況

単位：日

平成28年

委員会名	開催日数
総務文教委員会	6
産業厚生委員会	3
議会運営委員会	14
特別委員会	24
全員協議会	13

資料：議会事務局

※「特別委員会」の開催日数には、予算特別委員会等も含む。

## 6 歴代議長・副議長在職期間

	議 長				副 議 長				就 任 月	退 任 月
4	猪	谷	秀	人	柳	田	栄	二	昭和27年10月	昭和28年 5月
5	柳	田	栄	二	浜	崎	寿	内	昭和28年 5月	昭和29年 3月
6	柳	田	栄	二	浜	崎	寿	内	昭和29年 3月	昭和30年 4月
7	柳	田	栄	二	上	釜		孝	昭和30年 5月	昭和31年 6月
8	上	釜		孝	上	竹	豊	志	昭和31年 6月	昭和33年 5月
9	上	釜		孝	橋	口	春	夫	昭和33年 5月	昭和34年 4月
10	柳	田	栄	二	上	竹	豊	志	昭和34年 5月	昭和36年 5月
11	上	釜		孝	板	敷	政	清	昭和36年 5月	昭和37年 3月
12	上	釜		孝	板	敷	政	清	昭和37年 3月	昭和38年 4月
13	上	釜		孝	園	田	弘	二	昭和38年 5月	昭和40年 5月
14	上	釜		孝	板	敷	政	清	昭和40年 5月	昭和40年11月
15	板	敷	政	清	下	木	原	政	昭和40年11月	昭和41年 3月
16	板	敷	政	清	松	尾		繁	昭和41年 3月	昭和42年 4月
17	板	敷	政	清	松	尾		繁	昭和42年 5月	昭和44年 5月
18	板	敷	政	清	橋	口	春	夫	昭和44年 5月	昭和44年 7月
19	板	敷	政	清	橋	口	春	夫	昭和44年 7月	昭和45年 2月
20	板	敷	政	清	松	尾		繁	昭和45年 2月	昭和46年 4月
21	松	尾		繁	塚	元	竜	夫	昭和46年 5月	昭和48年 5月
22	松	尾		繁	塚	元	竜	夫	昭和48年 5月	(議 長 昭和50年4月 1日) (副議長 昭和50年4月30日)
23	塚	元	竜	夫	加	治		貢	昭和50年 5月	昭和52年 5月
24	中	原	秀	雄	中	山		了	昭和52年 5月	昭和54年 4月
25	田	畑	次	雄	稲	森	一	孝	昭和54年 5月	昭和56年 5月
26	田	畑	次	雄	中	釜	一	美	昭和56年 5月	昭和58年 4月
27	大	園	静	夫	稲	森	一	孝	昭和58年 5月	昭和60年 5月
28	大	園	静	夫	稲	森	一	孝	昭和60年 5月	昭和62年 4月
29	神	園	正	幸	茅	野	十	吉	昭和62年 5月	平成元年 5月
30	神	園	正	幸	茅	野	十	吉	平成元年 5月	平成 3年 4月
31	上	園	喜	八	岩	下		勉	平成 3年 5月	平成 5年 4月
32	上	園	喜	八	岩	下		勉	平成 5年 4月	平成 7年 4月
33	今	給	黎	嘉	瀬	戸	口	末	平成 7年 5月	平成 9年 5月
34	今	給	黎	嘉	瀬	戸	口	末	平成 9年 5月	平成11年 4月
35	篠	原	伸	孝	松	野	下	聖	平成11年 5月	平成13年 5月
36	瀬	戸	口	末	中	原	行	男	平成13年 5月	平成15年 4月
37	松	野	下	聖	畠	野	宏	之	平成15年 5月	平成17年 5月
38	畠	野	宏	之	岩	下	司	郎	平成17年 5月	(副議長のみ平成17年8月)
					立	石	幸	徳	(副議長のみ平成17年9月)	平成19年 4月
39	畠	野	宏	之	俵	積	田	義	平成19年 5月	平成22年 3月
40	俵	積	田	義	上	釜	い	ほ	平成22年 3月	平成23年 4月
41	俵	積	田	義	新	屋	敷	幸	平成23年 5月	平成25年 4月
42	立	石	幸	徳	茅	野		勲	平成25年 5月	平成27年 4月
43	新	屋	敷	幸	中	原	重	信	平成27年 5月	現在に至る

資料：議会事務局

## 7 議員名簿

平成28年9月1日現在

議席番号	氏名	所属政党	所属委員会
(議長) 1	新屋敷 幸隆	無所属	総務文教
2	永野 慶一郎	無所属	産業厚生
3	吉嶺 周作	無所属	総務文教
4	城森 史明	無所属	◎総務文教
5	吉松 幸夫	無所属	○総務文教
6	俵積田 義信	無所属	産業厚生
7	清水 和弘	無所属	産業厚生
8	禰占 通男	無所属	総務文教
9	沖園 強	無所属	◎産業厚生
10	茅野 勲	無所属	○産業厚生
11	下竹 芳郎	無所属	総務文教
12	豊留 榮子	共産	産業厚生
13	立石 幸徳	無所属	総務文教
(副議長) 14	中原 重信	無所属	産業厚生

資料：議会事務局

\*◎は委員長，○は副委員長



## 8 歴代首長の在職期間

	氏名	就任年月	退任年月
1	児玉久清	明治22年 4月	明治36年 1月
2	田代敬二	明治36年 4月	明治43年 3月
3	今給黎誠	明治43年 3月	昭和21年 11月
4	山之内梓	昭和22年 4月	昭和28年 3月
5	高城憲夫	昭和28年 5月	昭和28年 12月
6	福崎静雄	昭和29年 1月	昭和41年 1月
7	上崎釜孝	昭和41年 1月	昭和53年 1月
8	田代清英	昭和53年 1月	平成 2年 1月
9	今給黎久	平成 2年 1月	平成14年 1月
10	神園久征	平成14年 1月	平成18年 1月
11	瀬戸嘉昭	平成18年 1月	平成22年 1月
12	神園征	平成22年 1月	現在

資料：総務課

## 9 歴代副市長（助役）の在職期間

	氏名	就任年月	退任年月
	田代敬二	明治23年 11月	明治31年 11月
	久木田早苗	明治31年 11月	明治43年 2月
	田代幸五郎	明治43年 3月	大正 6年 7月
	高城弥市	大正 6年 10月	昭和 8年 10月
	日渡菊雄	昭和 8年 10月	昭和21年 10月
	久木田秀穂	昭和18年 8月	昭和22年 4月
	福崎静雄	昭和22年 6月	昭和26年 4月
	丸之内清司	昭和26年 5月	昭和28年 3月
	山之内国助	昭和29年 3月	昭和40年 10月
	久木田正己	昭和41年 1月	昭和53年 1月
	生駒昌夫	昭和53年 3月	昭和57年 2月
	宮原慶太郎	昭和57年 3月	昭和61年 3月
	水流久夫	昭和61年 4月	平成 2年 1月
	松山敏彦	平成 2年 3月	平成 6年 2月
	牧野正和	平成 6年 4月	平成14年 1月
	中村均光	平成14年 5月	平成18年 1月
	中村秀雄	平成18年 3月	平成22年 1月
	地頭所恵	平成22年 4月	平成25年 3月
	久木田敏	平成25年 4月	現在

資料：総務課

\*平成19年4月から副市長へ職名変更

## 10 歴代収入役の在職期間

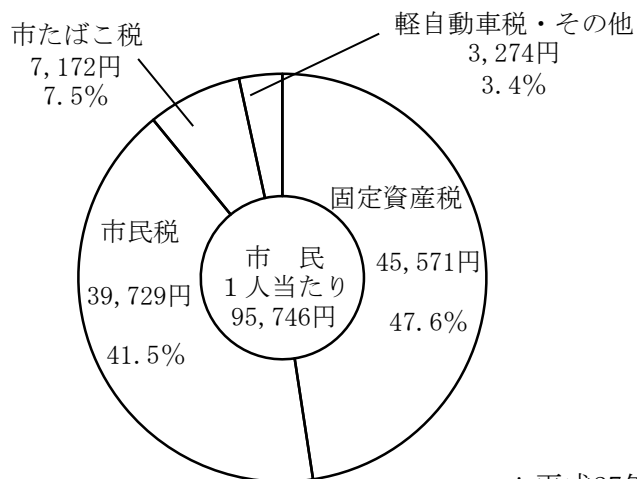
	氏名	就任年月	退任年月
	今給黎久静	明治24年 1月	明治40年 1月
	長野精一	明治40年 1月	大正 9年 11月
	吉嶺愛蔵	大正 9年 12月	大正10年 5月
	森幸次郎	大正10年 6月	昭和 5年 8月
	久木田友次郎	昭和 5年 9月	昭和16年 11月
	篠原繁	昭和16年 12月	昭和26年 4月
	長野嘉成	昭和26年 5月	昭和30年 4月
	松元三船	昭和30年 6月	昭和38年 6月
	早水逸夫	昭和38年 7月	昭和48年 10月
	生駒昌夫	昭和49年 3月	昭和53年 3月
	今門昌俊	昭和53年 3月	昭和57年 3月
	関剛雄	昭和57年 3月	昭和61年 3月
	長野寿夫	昭和61年 4月	平成 6年 3月
	今門直治	平成 6年 4月	平成14年 3月
	濱田雄二	平成14年 4月	平成18年 1月

資料：総務課

\*平成18年4月から収入役を不設置

# S 財 政

## 市民一人当たりの市税負担状況



\*平成27年度決算額による

## 1 決算額の推移

単位：千円

区分	年度	平成26年度			平成27年度		
		歳入	歳出	差引	歳入	歳出	差引
一般会計		10,847,553	10,472,275	375,278	11,607,478	11,216,815	390,663
特別会計		7,380,971	7,420,982	△ 40,011	8,023,860	7,967,940	55,920
国民健康保険		3,970,585	4,152,417	△ 181,832	4,607,396	4,694,046	△ 86,650
後期高齢者医療		317,108	312,994	4,114	318,734	316,272	2,462
介護保険		2,329,047	2,205,725	123,322	2,314,644	2,200,961	113,683
公共下水道事業		764,231	749,846	14,385	783,086	756,661	26,425

### 公営企業会計

区分	年度	平成25年度	平成26年度	平成27年度
		決算額	決算額	決算額
病院事業会計				
収益的収入		577,511	621,068	679,135
収益的支出		587,788	636,996	656,609
資本的収入		6,327	46,109	2,210
資本的支出		39,715	68,487	24,267
水道事業会計				
収益的収入		445,841	449,683	445,586
収益的支出		383,774	398,985	381,734
資本的収入		66,925	56,027	62,468
資本的支出		220,432	203,114	236,931

資料：財政課(地方公営企業の決算状況調査)

## 2 一般会計歳入歳出予算及び決算

単位：千円

区分	年度	平成26年度		平成27年度		平成28年度
		予算現額	決算額	予算現額	決算額	当初予算額
歳入総額		10,906,949	10,847,553	11,684,984	11,607,478	10,647,000
市税		2,168,939	2,202,573	2,152,420	2,173,979	2,142,212
地方譲与税		137,273	135,799	133,235	127,320	138,284
利子割交付金		3,300	3,361	3,100	3,007	3,100
配当割交付金		9,500	9,588	5,900	5,970	5,700
株式等譲渡所得割交付金		6,500	6,555	6,000	6,063	5,700
地方消費税交付金		251,700	251,714	442,900	442,027	426,100
自動車取得税交付金		10,000	9,104	11,000	12,270	10,000
地方特例交付金		6,767	6,767	6,498	6,498	6,000
地方交付税		3,678,547	3,822,228	3,655,730	3,767,974	3,340,000
交通安全対策特別交付金		5,000	3,778	4,000	4,051	4,500
分担金及び負担金		141,489	142,545	141,030	131,821	134,280
使用料及び手数料		94,363	97,192	93,538	95,596	95,405
国庫支出金		1,509,450	1,390,815	1,654,027	1,540,828	1,618,280
県支出金		738,623	720,120	935,479	917,014	745,148
財産収入		38,540	41,553	17,416	18,410	123,732
寄附金		62,518	62,285	49,112	48,829	52,968
繰入金		201,467	159,609	169,498	127,346	340,101
繰越金		382,384	382,384	375,278	375,278	54,551
諸収入		259,589	261,783	224,223	232,297	313,339
市債		1,201,000	1,137,800	1,604,600	1,570,900	1,087,600
歳出総額		10,906,949	10,472,275	11,684,984	11,216,815	10,647,000
議会費		140,123	139,036	140,459	139,433	125,953
総務費		1,617,424	1,497,766	1,765,921	1,666,486	1,516,212
民生費		4,048,970	3,895,715	4,223,923	3,961,359	4,024,855
衛生費		650,171	619,257	892,343	870,437	575,581
労働費		47,511	45,093	14,840	14,227	9,614
農林水産業費		498,440	493,981	746,225	724,553	584,096
商工費		138,019	134,759	143,428	138,679	158,976
土木費		797,090	783,591	875,796	861,211	1,106,493
消防費		629,480	584,986	533,158	522,720	422,678
教育費		832,650	783,616	930,718	908,449	724,886
災害復旧費		18,321	11,176	43,208	39,665	7,500
公債費		1,453,706	1,451,946	1,346,423	1,344,655	1,260,831
諸支出金		31,353	31,353	24,941	24,941	124,325
予備費		3,691	—	3,601	—	5,000

資料：財政課

### 3 特別会計歳入歳出予算及び決算（国民健康保険）

単位：千円

区分	年度	平成26年度		平成27年度		平成28年度
		予算現額	決算額	予算現額	決算額	予算額
歳入総額		4,258,106	3,970,585	4,765,173	4,607,396	4,593,264
国民健康保険税		616,680	618,383	581,415	589,990	568,747
一部負担金		2	—	2	—	2
使用料及び手数料		251	284	251	282	251
国庫支出金		953,502	973,091	980,175	997,303	1,090,415
療養給付費等交付金		219,038	215,905	191,724	204,691	245,575
前期高齢者交付金		1,042,782	1,042,782	1,096,257	1,096,258	785,627
県支出金		181,515	196,342	147,928	189,998	174,047
連合会支出金		—	—	—	—	—
共同事業交付金		553,852	553,853	1,021,419	1,021,420	1,072,009
財産収入		1	—	—	—	—
繰入金		420,915	363,891	559,744	483,899	246,371
繰越金		—	—	—	—	—
諸収入		269,568	6,054	186,258	23,555	410,220
広域化等支援基金貸付金		—	—	—	—	—
歳出総額		4,258,106	4,152,417	4,765,173	4,694,046	4,593,264
総務費		16,978	13,887	16,325	12,328	15,384
保険給付費		2,739,857	2,646,378	2,838,948	2,782,140	2,851,488
後期高齢者支援金		373,198	373,197	374,315	374,314	353,070
前期高齢者納付金		288	286	251	250	253
老人保健拠出金		50	16	50	16	50
介護給付費地域支援事業支援納付金		181,195	181,194	159,121	159,121	145,608
共同事業拠出金		513,917	513,916	1,047,526	1,047,526	1,095,037
保健事業費		36,067	29,333	37,652	28,919	41,154
基金積立金		1	—	—	—	—
公債費		790	478	678	427	900
諸支出金		129,623	128,590	107,475	107,173	2,670
予備費		1,000	—	1,000	—	1,000
繰上充用金		265,142	265,142	181,832	181,832	86,650

資料：健康課

#### 4 特別会計歳入歳出予算及び決算（後期高齢者医療）

単位：千円

区分	年度	平成26年度		平成27年度		平成28年度
		予算現額	決算額	予算現額	決算額	予算額
歳入総額		317,807	317,108	319,384	318,734	328,179
後期高齢者医療保険料		205,451	205,108	202,035	201,892	212,411
使用料及び手数料		31	38	31	41	31
繰入金		109,530	109,530	111,094	111,094	112,514
諸収入		437	74	2,110	1,593	761
国庫支出金		—	—	—	—	—
後期高齢者医療広域連合交付金		—	—	—	—	—
繰越金		2,358	2,358	4,114	4,114	2,462
歳出総額		317,807	312,994	319,384	316,272	328,179
総務費		3,063	1,697	3,506	2,485	2,889
後期高齢者医療広域連合納付金		312,791	309,713	312,532	310,999	323,381
諸支出金		1,853	1,584	2,687	2,602	1,436
保健事業費		—	—	559	186	373
予備費		100	—	100	—	100

資料：健康課

#### 5 特別会計歳入歳出予算及び決算（介護保険）

単位：千円

区分	年度	平成26年度		平成27年度		平成28年度
		予算現額	決算額	予算現額	決算額	予算額
歳入総額		2,465,011	2,329,047	2,404,220	2,314,644	2,482,357
保険料		319,057	332,408	401,430	402,523	407,034
使用料及び手数料		51	62	51	76	51
国庫支出金		627,648	566,397	591,638	563,627	620,090
支払基金交付金		662,742	603,697	616,707	572,704	641,275
県支出金		342,463	313,348	330,287	308,976	343,091
繰入金		405,765	405,399	340,524	340,304	356,856
繰越金		107,051	107,050	123,325	123,322	113,686
諸収入		233	607	257	2,993	273
財産収入		1	79	1	119	1
歳出総額		2,465,011	2,205,725	2,404,220	2,200,961	2,482,357
総務費		45,768	44,193	48,292	45,226	46,228
保険給付金		2,270,549	2,022,998	2,186,004	1,999,876	2,271,210
財産安定化基金拠出金		—	—	—	—	—
地域支援事業費		41,442	31,319	46,213	32,248	51,032
基金積立金		43,257	43,256	52,538	52,537	39,785
公債費		—	—	—	—	—
諸支出金		63,995	63,959	71,173	71,074	74,102
予備費		—	—	—	—	—

資料：福祉課

#### 6 特別会計歳入歳出予算及び決算（公共下水道）

単位：千円

区分	年度	平成26年度		平成27年度		平成28年度
		予算現額	決算額	予算現額	決算額	予算額
歳入総額		798,725	764,231	795,019	783,086	877,495
事業収入		260,600	259,166	255,900	267,274	262,300
分担金及び負担金		5,000	10,997	7,000	11,859	7,800
国庫支出金		120,900	103,100	113,850	101,350	145,850
繰入金		280,148	258,655	282,592	264,065	275,868
繰越金		2,000	18,267	2,000	14,385	2,000
諸収入		77	346	77	953	77
事業債		130,000	113,700	133,600	123,200	183,600
歳出総額		798,725	749,846	795,019	756,661	877,495
総務費		32,932	34,705	34,366	30,564	31,183
事業費		470,146	421,476	455,550	422,610	526,021
公債費		295,547	293,665	305,003	303,487	320,191
予備費		100	—	100	—	100

資料：下水道課

## 7 企業会計決算及び予定額（病院事業）

単位：千円

区分	年度	平成26年度	平成27年度	平成28年度
		決算額	決算額	当初予定額
収益的収入		621,068	679,135	625,336
事業収益		621,068	679,135	625,336
医療収益		584,272	590,509	587,816
医療外収益		31,518	72,968	27,942
附帯事業収益		4,257	15,658	9,578
特別利益		1,021	—	—
収益的支出		636,996	656,609	731,562
事業費用		636,996	656,609	731,562
医療費用		602,165	636,882	709,068
医療外費用		14,823	10,780	12,495
附帯事業費用		4,260	8,947	9,999
特別損失		15,748	—	—
資本的収入		46,109	2,210	—
企業債入金		—	—	—
補助入金		—	—	—
繰入金		45,659	1,570	—
他会計負担金		450	640	—
その他		—	—	—
資本的支出		68,487	24,267	44,808
建設改良費		50,536	6,095	22,545
企業債返還金		17,951	18,172	22,263

資料：市立病院（地方公営企業の決算状況調査）

## 8 企業会計決算及び予定額（水道事業）

単位：千円

区分	年度	平成26年度	平成27年度	平成28年度
		決算額	決算額	当初予定額
収益的収入		449,683	445,586	497,852
事業収益		449,683	445,586	497,852
営業収益		427,947	423,815	442,502
営業外収益		21,736	21,771	55,350
特別収益		—	—	—
収益的支出		398,985	381,734	432,912
事業費用		398,985	381,734	432,912
営業費用		345,310	337,848	388,815
営業外費用		45,870	43,886	43,017
特別損失		7,805	—	—
予備費		—	—	1,080
資本的収入		56,027	62,468	331,095
企業債入金		50,000	60,000	330,000
分担金		—	—	—
負担金		5,799	2,332	1,095
固定資産売却代金		228	136	—
国庫補助金		—	—	—
出資		—	—	—
資本的支出		203,114	236,931	946,841
建設改良費		99,222	127,388	834,245
企業債返還金		103,892	109,543	112,596

資料：水道課（地方公営企業の決算状況調査）



枕崎の統計 2017

平成 29 年 3 月

発行/鹿児島県枕崎市 編集/枕崎市企画調整課

**We LOVE**  
**MAKURAZAKI**