

# 枕崎の統計

平成23年刊行



枕崎市

# は し が き

枕崎市統計書の平成23年度版をここに刊行いたします。

この統計書は、枕崎市の人口、産業、経済、社会、文教等のあらゆる分野にわたって、その基本的な統計資料を集約したものです。

近年、統計は行政、企業経営あるいは諸計画の立案をする際の指針として、ますますその重要性が高まっています。

その一環として、また、市勢の動向の的確な把握として、本書が少しでもお役に立てば誠に幸いです。

なお、本書の刊行に当たっては、だれにでも容易に利用できる統計書とするため、内容の改善、充実に努めましたが、不備、不完全な点が多々あると存じますので今後とも皆様からのご意見とご指導を賜り、より一層充実したものにしたいと考えています。

最後に、本書の刊行に関し、貴重な資料の提供及び格別のご協力を賜りました関係各位に対し厚くお礼申し上げます。

平成24年3月

枕崎市長 神 園 征

# 市 民 憲 章

(昭和54年9月1日制定)

黒潮と太陽と緑の自然にはぐくまれたわたしたちのまち枕崎を、さらに豊かで明るく美しくするためにみんなで力を合わせます。

- 一. わたしたちは、心もからだも健康な市民になります。
- 一. わたしたちは、お互いにきまりを守る市民になります。
- 一. わたしたちは、こぞって勤勉な市民になります。
- 一. わたしたちは、だれにでも親切な市民になります。
- 一. わたしたちは、すすんで教養を高める市民になります。



市 の 紋 章

(昭和24年9月制定)

枕崎市の紋章は、かつおの尾ひれに、まくらぎきのマとMを組み合わせ、水産業を基盤にして発展する市勢を表象したものです。

○ 市の花 (きく)



○ 市の木 (ツバキ)



(昭和54年9月1日制定)

# 利用される方へ

1 資料の収集年は、原則として平成22年及び平成22年度の資料を主として掲載してありますが、比較対照のため過去の資料も併せて掲載しています。

なお、平成23年中に確定した数値については、当該数値を掲載しています。

2 統計表中、特に注記がない限り、「年次」とあるものは暦年の1月1日から12月31日まで、「年度」とあるものは会計年度の4月1日から翌年3月31日までの期間を示しています。

また、平成22年国勢調査に関する数値については平成24年1月末日までに公表されたものは掲載していますが、公表されていないものについては平成17年国勢調査の数値を掲載しています。

3 数字の単位は各表とも左上に明記していますが、一見して明らかなものは省略しています。また、特別なもの又は項目ごとに異なるものは、表頭内にその単位を掲げています。

4 統計表の一般的な説明は、各表の左下に明記しています。

5 資料の出所名は、各統計表の左下部に明記しています。

6 数字の単位未満は、原則として四捨五入したため、総数とその内訳数の合計とは必ずしも一致しません。

7 本書に収録された数字で、すでに公刊された数字と相違するものは本書編さんの際に訂正したものです。

8 統計表中の一般的な符号の用途は、次のとおりです。

「0」・・・単位未満

「-」・・・皆無又は該当数字なし

「…」・・・不明、不詳、算出不能

「x」・・・該当数字はあるが、秘密保護上公表を差し控えたもの

「△」・・・減少又はマイナス

※ 資料についてのお問い合わせは、各統計表の資料出所機関又は本市企画調整課にご照会ください。

# 目 次

## A 土地・気象

- 1 位置及び面積 ..... 1
- 2 地目別土地面積の推移 ..... 2
- 3 主な山と河川 ..... 2
- 4 気象の概況（気温・風速・日照時間） ..... 3
- 5 枕崎市付近に接近した台風 ..... 4

## B 人口

- 1 人口の推移 ..... 5
- 2 人口動態 ..... 6
- 3 人口動態（県内・県外移動状況） ..... 6
- 4 年齢別・男女別人口 ..... 7・8  
（平成22年10月1日国勢調査人口）
- 5 年齢別・男女別人口 ..... 9・10  
（平成23年4月1日住民基本台帳人口）
- 6 住民基本台帳登録世帯人口（公民館別） ..... 11
- 7 川辺地区各市（旧市町）の面積・世帯・  
人口・人口密度 ..... 12
- 8 人口集中地区人口 ..... 12
- 9 昼夜間人口と流出入人口 ..... 13
- 10 年齢（5歳階級）、配偶関係  
及び男女別15歳以上人口 ..... 13
- 11 老年人口（65歳以上）の推移 ..... 14
- 12 年齢構造指数による国・県との比較 ..... 14
- 13 年齢階層別の人口の推移 ..... 14
- 14 年齢構造指数 ..... 14
- 15 労働力状態・男女別15歳以上就業者 ..... 15
- 16 従業上の地位・男女別15歳以上就業者 ..... 15
- 17 年齢別、常住地・従業地別  
15歳以上就業者数 ..... 16
- 18 枕崎市周辺市町の  
常住地・従業地別就業者数 ..... 16
- 19 産業大分類就業者 ..... 17
- 20 産業・年齢別（5歳階級）就業者 ..... 18

## C 事業所・企業

- 1 経営組織別事業所数及び従業者数 ..... 19
- 2 産業大分類別事業所数及び従業者数  
（民営） ..... 19

- 3 県下17市・郡内2町別、  
事業所数及び従業者数 ..... 20
- 4 産業大分類別・従業上の地位別・  
経営組織別事業所数及び従業者数 ..... 21・22

## D 農林業

- 1 農家数の動き ..... 23
- 2 経営耕地面積規模別農家数 ..... 23
- 3 同居農業後継者数 ..... 23
- 4 農業労働力保有状態別農家数（近隣市） ..... 23
- 5 販売農家の所有耕地面積規模別  
農家数（近隣市） ..... 24
- 6 販売農家の農産物販売金額規模別農家数 ..... 24
- 7 年齢別世帯員数 ..... 24
- 8 生活の主な状態別世帯員数 ..... 25
- 9 農業の就業人口の動き ..... 25
- 10 耕種部門の生産額 ..... 26
- 11 養蚕部門の生産額 ..... 26
- 12 養蜂部門の生産額 ..... 26
- 13 畜産部門の生産額 ..... 27
- 14 農業総生産額の推移 ..... 27
- 15 林業の生産額 ..... 28
- 16 森林面積 ..... 28

## E 水産業

- 1 漁業種類別漁船数 ..... 29
- 2 漁船の動向 ..... 29
- 3 許可漁業の状況 ..... 30
- 4 主要魚種別水揚高 ..... 30
- 5 かつお漁船船籍別水揚高（枕崎港） ..... 30
- 6 沿岸漁業者の水揚高 ..... 31
- 7 仕向地別出荷量 ..... 31
- 8 枕崎港利用漁船・船舶実数 ..... 31
- 9 内水面漁業の状況 ..... 31
- 10 漁業関係以外の海上移出入 ..... 32
- 11 並型漁礁設置状況 ..... 32
- 12 水産加工品生産量（推計） ..... 33
- 13 かつお節産地入札実績 ..... 34
- 14 枕崎港の工事経過概要 ..... 35・36

<b>F 鉱工業</b>		1 1 はり・きゅう等医療費助成の状況	50
1 工業の推移	37	1 2 子ども医療費助成の状況	50
2 製造品目別従業者・出荷額	38	1 3 後期高齢者医療費の状況	50
3 鉱業の生産額	38	1 4 福祉センター・地区公民館の利用状況	51
<b>G 商業</b>		1 5 心配ごと相談所の取扱状況	51
1 一般商店の動き	39	1 6 家庭児童相談室の取扱状況	51
2 産業中分類別商店数・従業者数・ 販売額の推移	39	1 7 要介護認定状況	52
3 県内17市の商業の推移	40	1 8 介護保険給付状況	52
<b>H 物価・消費・金融</b>		1 9 国民健康保険加入状況	52
1 消費者物価指数（総合）（年平均）	41	2 0 国民健康保険税収納状況	52
2 酒類の消費状況	41	2 1 国民健康保険税負担金額の推移 （一般被保険者・退職被保険者等分）	53
3 酒類の四半期別消費状況	41	2 2 国民健康保険給付状況	53
4 たばこの消費状況	42	2 3 市立病院の診療状況	54
5 金融機関数	42	2 4 一般職業紹介状況	54
6 金融機関勘定	42	<b>L 保健・衛生</b>	
7 金融機関勘定の推移	42	1 医療施設（調剤薬局を含む）	55
<b>I 土木・住宅・公園</b>		2 医療関係従事者数 （病院・診療所・調剤薬局を含む）	55
1 道路の状況	43	3 予防接種の状況	55
2 主な橋りょう	43	4 予防接種の実施状況	55
3 都市公園	44	5 結核健康診断	56
4 街路樹	45	6 結核健康診断実施状況	56
5 住宅の建築状況	45	7 各種健康診査	56
<b>J 運輸・通信</b>		8 成人病検診状況	57
1 車種別保有自動車台数	46	9 死因別死亡者数	57
2 電話普及状況	46	1 0 ごみ収集の状況	58
3 テレビの受信契約数	46	1 1 し尿収集の状況	58
<b>K 社会保障・労働</b>		1 2 火葬場の使用状況	58
1 社会福祉施設	47	1 3 火葬場の市町別使用状況	58
2 身体障害者手帳交付状況	47	<b>M 電気・上下水道</b>	
3 補装具交付修理状況	47	1 変電施設現況	59
4 扶助別扶助費支給状況	48	2 上下水道事業業務量	59
5 保護の状況	48	3 公共下水道普及状況	59
6 母子福祉資金の貸付状況	49	<b>N 教育・文化</b>	
7 寡婦福祉資金貸付状況	49	1 幼稚園の園児数	60
8 国民年金の受給者数	49	2 小学校の児童数・教職員数	60
9 国民年金保険料の収納状況	50	3 中学生の生徒数・教職員数	60
1 0 国民年金被保険者の状況	50	4 高等学校の生徒数・教職員数	60
		5 小学校学年別、学級数・男女別児童数	61

6	中学校学年別, 学級数・男女別生徒数	61	4	県下19市の市民所得	76
7	体格の状況(身長)小学校	62			
8	体格の状況(身長)中学校	62	<b>R</b>	<b>議会・執行機関</b>	
9	体格の状況(体重)小学校	62	1	市行政機構図	77
10	体格の状況(体重)中学校	62	2	市職員の推移	78
11	体格の状況(座高)小学校	62	3	委員会構成	78
12	体格の状況(座高)中学校	62	4	議会の運営状況	78
13	中学校卒業者の進路状況	63	5	委員会等の開催状況	78
14	中学校卒業者の進路状況(学校別)	63	6	歴代議長・副議長在職期間	79
15	枕崎高等学校卒業者の進路状況	63	7	議員名簿	80
16	鹿児島水産高等学校卒業者の進路状況	63	8	歴代首長の在職期間	81
17	市内の事業所に就職した人(中学校)	64	9	歴代副市長(助役)の在職期間	81
18	市外の事業所に就職した人(中学校)	64	10	歴代収入役の在職期間	81
19	市内の事業所に就職した人(高校)	64	<b>S</b>	<b>財政</b>	
20	市外の事業所に就職した人(高校)	64	1	決算額の推移	82
21	奨学金の貸付状況	65	2	一般会計歳入歳出予算及び決算	83
22	市立図書館の利用状況	65	3	特別会計歳入歳出予算及び決算 (国民健康保険)	84
23	市立図書館の蔵書数	65	4	特別会計歳入歳出予算及び決算 (老人保健)	84
24	市立図書館の分類別貸出冊数	65	5	特別会計歳入歳出予算及び決算 (後期高齢者医療)	85
25	市民会館の利用状況	66	6	特別会計歳入歳出予算及び決算 (介護保険)	85
26	枕崎児童館の利用状況	66	7	特別会計歳入歳出予算及び決算 (公共下水道)	85
27	片平山児童センターの利用状況	66	8	企業会計決算及び予定額(病院事業)	86
			9	企業会計決算及び予定額(水道事業)	86
<b>O</b>	<b>選挙</b>				
1	有権者数の推移	67			
2	校区別登録人員	68			
3	投票区別登録人員	68			
4	選挙別投票状況	69・70			
<b>P</b>	<b>消防・防災・警察</b>				
1	消防施設・装備	71			
2	消防本部消防署職員数	72			
3	消防団員数	72			
4	火災発生状況	72			
5	救急車出動状況	73			
6	交通事故の推移	73			
7	時間別交通事故発生状況	73			
8	刑法犯の罪種別・発生・検挙率	74			
<b>Q</b>	<b>市民所得</b>				
1	市内総生産の推移	75			
2	市民所得推計の推移	75			
3	総人口1人当たり所得推計の推移	76			

# 統計からみた市民の暮らし

出生  
(平成22年)



1月に11.9人

死亡  
(平成22年)



1月に30.8人

転入  
(平成22年)



1日に2.2人

転出  
(平成22年)



1日に2.3人

上水道  
(平成22年度)



1月に1世帯23.4m<sup>3</sup>

ゴミ収集量  
(平成22年度)



1月に1世帯42.5kg

犯罪  
(平成22年)



1月に6.8件

交通事故  
(平成22年)



1月に10.1件

火災  
(平成23年)



1月に1.3件

救急車出動件数  
(平成23年)



1日に3.1件

自動車  
(平成22年)



1世帯に1.7台

医師  
(平成22年)



市民416人に1人

世帯人員  
(平成23年)



1世帯当たり  
2.2人

酒類消費量  
(平成22年)



成人1人当たり  
21.3ℓ

タバコ  
(平成22年度)



成人1人当たり  
1,766本

市民所得  
(平成20年度)



市民1人当たり  
2,263,029円

市職員  
(平成23年)



市民86人に1人

消防職員  
(平成23年)



市民595人に1人

市の予算  
(平成23年度)



市民1人当たり  
422,358円

市税  
(平成22年度)



市民1人当たり  
89,414円



# A 土地・気象

## 1 位置及び面積

本市は、薩摩半島の南端に位置し、東は南九州市知覧町、北は南九州市川辺町、西は南さつま市に接し、南は黒潮の流れる東シナ海に面し、その形状はほぼ五角形である。

市域は、東西12km、南北10kmで、総面積74.88km<sup>2</sup>となっている。

市 役 所	所 在 地	管 内 極 地	
地 名	経 緯 度		
枕崎市千代田町27番地	東経 130° 17' 57"	東 東経	130° 22'
		西 東経	130° 14'
	北緯 31° 16' 9"	南 北緯	31° 14'
		北 北緯	31° 21'
総 面 積	広 ば う		
	東 西	南 北	
74.88km <sup>2</sup>	12km	10km	

\*平成11年2月23日より、市の総面積が74.88km<sup>2</sup>（公有地水面埋立てによる）に変更

\*市役所所在地の経緯度は、「日本の市区町村位置情報要覧」により修正

地勢： 本市の地勢は、市の北部にある主峰蔵多山から東西に延びる周辺の山地と、花渡川流域の中央平地及び国見岳の南麓に広がる東西の両台地、それに枕崎港を中心とする海岸線に区分される。

蔵多山を主峰とする山系は東西に別れ、隣地市との境界をなしている。南東に延びる一脈は峯尾峠を越えて東に走り下山岳となり、また、峯尾峠から南に国見岳、更に延び岩戸山にいたる山系は、市の中央平地と東部台地との境目になっている。南西に延びる山系は奥ヶ平岳となり、南さつま市境となっている。

地質： 本市の地質は、下位から四万十層群層（砂岩・けつ岩互層）、新第三紀以降の火成活動に伴う火山性たい積岩類（南薩層群）、火山岩類（後南薩期火山岩類）、東南両台地の大部分を占めている上部阿多カルデラ噴出物・北部に分布する始良カルデラ噴出物及び本市全域を覆っている火山灰層から成っている。

分布状況を地域別にみると、金山・岩戸及び園見岳周辺には、南薩層群と呼ばれる火山性碎屑岩を主体とするたい積岩類が分布し、蔵多山山頂西部と木口屋北部には、かこうはん岩やセキエイはん岩の小規模な貫入岩体が露出し、金山の鉱床にはひん岩やセキエイの岩脈もあり、下山岳西腹底部より峯尾峠国見岳中腹にかけて、安山岩の角レキを含有する集塊岩や角レキ凝灰岩類が見られる。

## 2 地目別土地面積の推移

単位：km<sup>2</sup>

区分 年次	総面積	田	畑	宅地	牧場	山林	原野	鉄道 軌道敷	雑地	道路 その他
平成13年	74.88	1.37	21.27	4.92	0.00	29.62	1.81	0.09	3.56	12.24
14年	74.88	1.37	21.25	5.06	0.00	29.69	1.81	0.09	3.54	12.07
15年	74.88	1.36	21.25	5.09	0.00	29.54	1.81	0.09	3.60	12.14
16年	74.88	1.36	21.13	5.13	0.00	29.38	1.80	0.09	3.58	12.41
17年	74.88	1.36	21.11	5.17	0.00	29.42	1.79	0.09	3.60	12.34
18年	74.88	1.34	21.11	5.18	0.00	29.35	1.76	0.09	3.66	12.39
19年	74.88	1.34	21.10	5.25	0.00	29.33	1.74	0.08	3.68	12.36
20年	74.88	1.33	21.10	5.25	0.00	29.33	1.75	0.08	3.69	12.35
21年	74.88	1.31	21.08	5.26	0.00	29.28	1.74	0.08	3.32	12.81
22年	74.88	1.31	21.07	5.24	0.00	29.27	1.73	0.08	3.36	12.82
23年	74.88	1.30	21.06	5.24	0.00	29.27	1.73	0.08	3.58	12.62

資料：税務課

\*総面積は国土交通省国土地理院の「全国都道府県市町村別面積調」による。

\*各地目別面積は、市税務課の「固定資産の価格等の概要調査」による。

## 3 主な山と河川

名 称	標 高 (m)
蔵 多 山	475.40
下 山 岳	415.80
国 見 岳	395.90
岩 戸 山	244.00
奥 ケ 平 岳	448.80
宗 前 岳	221.00
園 見 岳	262.40

名 称	長 さ (km)	起 点
花 渡 川	11.5	南さつま市加世田津貫上河
中 洲 川	3.8	枕崎市桜山東町
馬 追 川	2.6	〃 大塚西町
金 山 川	1.6	〃 東鹿籠字猪之沢原
尻 無 川	2.4	〃 美原町

資料：建設課（河川調書）

河川： 本市は三方を山に囲まれており、その山幅は狭く、海に面しているため、市内を流れる河川は、南さつま市加世田津貫の上河に源を発する花渡川（流程約12km、流域面積50km<sup>2</sup>）を除くと、流程約2～3kmの小流（中洲川・馬追川・金山川・尻無川）が分布している。

平地： 本市の平地は、東部の台地、中央の低地、西部の台地に大別されており、東部台地は南薩台地の西端に位置する別府台地で畑作農業地帯となっている。中央低地は、花渡川流域を中心として早くから開けた地区で、市街地もこの区域内にあり、古くから行政の中心地をなしてきた。西部台地は、花渡川本流の西方、園見岳の南に広がる平野で立神台地とも呼ばれ、地質は火山灰層であり市内では最も肥沃な畑作地帯をなしている。

海岸： 海岸線は、市の南に広がる東シナ海に面して、東西のおよそ16kmあり、比較的単調な海岸線となっている。

#### 4 気象の概況（気温・風速・日照時間）

区分 年次	平均気温 (°C)			気温の極 (°C)		風速 (m/s)		日照時間 (h)	降雨量 (mm)		平均湿度 (%)
	平均	最高	最低	最高	最低	平均	最大瞬間		雨量	一日最大	
平成13年	18.3	22.2	14.4	34.7	-1.8	4.1	30.1	2004.0	2097.5	191.0	72
14年	18.3	21.9	14.6	33.0	0.3	4.3	47.5	1924.5	2377.5	135.0	75
15年	18.3	22.0	14.7	33.1	-0.9	4.2	34.1	1904.1	2113.5	130.5	76
16年	18.5	22.7	14.7	34.3	-1.1	4.3	58.1	2127.1	2186.0	141.0	72
17年	17.7	21.7	14.0	33.6	-0.1	4.2	48.3	1918.8	2311.5	161.5	71
18年	18.5	22.5	14.8	35.2	-0.6	4.1	41.9	1858.7	1818.5	111.5	71
19年	18.7	22.8	14.8	34.8	-0.6	4.2	49.9	2057.5	2593.5	346.5	70
20年	18.0	22.0	14.2	35.0	-1.1	3.9	25.2	1938.7	2412.0	193.0	71
21年	18.2	22.5	14.3	34.3	-0.4	4.0	23.2	1984.1	1654.5	153.0	70
22年	18.4	22.2	14.8	34.4	-0.7	4.3	26.5	1752.4	2776.0	115.5	71
23年	17.7	21.6	14.2	34.8	-1.7	4.3	23.9	1774.5	1841.5	104.0	71
平成23年月別											
1月	5.3	8.7	2.2	13.0	-1.7	4.8	14.1	75.7	40.5	15.5	64
2月	10.2	14.9	5.8	22.7	-0.9	4.3	13.6	123.1	114.5	39.0	71
3月	10.2	15.1	5.5	21.1	-0.4	5.1	14.5	182.3	56.5	16.0	59
4月	15.3	20.4	10.0	25.7	5.1	4.1	13.2	215.2	53.0	16.5	65
5月	20.0	23.4	17.1	28.8	10.9	4.1	14.9	111.9	252.0	92.5	75
6月	23.4	25.8	21.3	30.7	15.3	3.6	13.3	62.0)	603.5	104.0	84
7月	27.0	30.1	24.4	33.6	21.3	4.4	15.4	232.4	207.5	103.5	77
8月	27.7	31.4	24.6	33.8	22.1	4.5	13.0	211.0	57.0	21.5	75
9月	25.3	29.2	22.2	34.8	14.8	4.9	15.8	172.7	93.0	32.5	71
10月	20.5	24.9	16.9	28.6	10.8	3.6	13.1	148.9	156.5	67.0	73
11月	17.7	21.7	13.8	26.4	4.5	4.1	14.7	117.4	154.0	92.0	72
12月	9.7	13.9	6.2	20.8	1.5	4.4	12.6	121.9	53.5	31.5	66

資料：気象庁（気象統計情報より）

\* 気温の平均欄は日平均気温の月平均値・年平均値で、最高気温・最低気温の平均値ではない。

\* 「値）」の表記は、品質に軽微な問題があるか又は統計値を求める対象となる資料の一部が許容する範囲内で欠けている場合

## 5 枕崎市付近に接近した台風

名 称	年 月 日	気圧 (hPa)	風速 (m/s)		総雨量 (mm)
			最 大	最大瞬間	
1964年 11号	昭和39. 8. 1	981.5	26.3	47.4	105.5
14号	39. 8. 23	964.1	30.7	43.6	232.6
20号	39. 9. 24	957.3	39.2	57.2	169.0
1965年 15号	40. 8. 6	975.8	36.6	50.0	69.4
1968年 16号	43. 9. 24	977.5	37.5	50.1	77.5
1969年 9号	44. 8. 22	965.6	37.0	53.2	91.5
1970年 9号	45. 8. 14	990.1	25.7	35.7	136.0
1971年 19号	46. 8. 4	949.3	30.2	41.8	257.5
23号	46. 8. 28	971.2	18.3	29.7	98.5
1972年 7号	47. 7. 25	994.1	19.0	30.0	16.5
1973年 10号	48. 8. 15	997.1	18.3	31.7	5.5
1974年 18号	49. 9. 8	985.9	28.8	40.1	41.0
1975年 2号	50. 7. 30	997.9	22.4	39.7	71.0
1976年 17号	51. 9. 12	984.0	26.0	40.8	162.5
1977年 7号	52. 8. 24	988.5	15.4	24.3	21.0
9号	52. 9. 10	995.1	18.3	34.2	59.5
1978年 8号	53. 8. 2	986.7	15.2	28.5	199.0
1979年 20号	54.10.19	999.3	22.4	39.6	160.5
1980年 13号	55. 9. 11	968.9	19.8	33.2	111.5
19号	55.10.14	978.3	25.6	45.2	114.0
1981年 18号	56. 9. 3	996.8	16.2	23.4	40.0
24号	56.10.22	996.2	14.9	25.3	16.5
1982年 13号	57. 8. 26	969.7	19.0	38.8	182.5
1983年 10号	58. 9. 28	994.1	17.9	29.0	111.0
1984年 7号	59. 7. 30	995.0	17.3	25.5	108.5
10号	59. 8. 21	992.6	17.2	32.0	66.5
1985年 13号	60. 8. 31	959.7	25.4	56.4	78.0
1987年 12号	62. 8. 30	993.7	21.9	37.1	2.5
1989年 6号	平成元. 6. 24	985.5	15.8	34.8	19.5
11号	元. 7. 28	965.4	23.3	43.6	274.0
22号	元. 9. 19	979.0	19.5	40.0	91.0
1990年 19号	2. 9. 19	982.7	17.4	33.1	92.0
20号	2. 9. 29	992.7	18.4	32.5	93.0
21号	2.10. 7	986.0	18.7	35.2	151.5
1991年 9号	3. 7. 29	995.1	18.0	29.6	28.5
17号	3. 9. 14	995.4	22.0	40.8	55.5
19号	3. 9. 27	982.1	27.1	49.9	26.5
1992年 10号	4. 8. 8	966.4	33.0	57.0	81.0
1993年 6号	5. 7. 29	993.6	17.6	29.5	15.0
7号	5. 8. 9	976.6	25.5	45.9	91.5
13号	5. 9. 3	939.7	29.2	55.6	313.0
1994年 14号	6. 8. 13	988.9	21.1	44.7	58.0
1995年 14号	7. 9. 23	990.7	24.7	39.8	81.0
1996年 6号	8. 7. 18	993.7	28.8	55.0	214.0
12号	8. 8. 14	988.0	33.5	55.2	173.0
1997年 8号	9. 6. 28	989.9	19.0	33.1	34.0
19号	9. 9. 16	986.6	24.5	49.0	405.5
1998年 6号	10. 9. 18	995.3	13.7	26.4	25.0
10号	10.10.17	974.8	20.2	37.7	129.5
1999年 5号	11. 7. 26	990.4	18.9	42.1	100.5
18号	11. 9. 23	979.2	29.9	51.4	102.0
2002年 9号	14. 7. 25	977.7	7.8	45.8	67.5
15号	14. 8. 30	987.4	15.6	47.5	28.5
2003年 10号	15. 8. 8	972.9	17.6	34.1	77.0
2004年 16号	16. 8. 29	950.7	13.5	58.1	141.0
18号	16. 9. 7	976.3	27.6	48.5	64.0
21号	16. 9. 29	976.9	31.4	51.4	44.5
23号	16.10.20	969.0	23.4	45.7	119.5
2005年 14号	17. 9. 5	960.0	35.0	48.3	289.5
2006年 13号	18. 9. 17	992.5	25.0	41.9	31.0
2007年 4号	19. 7. 14	976.4	22.0	49.9	93.0
5号	19. 8. 2	995.1	18.4	32.9	126.0

資料：総務課

# B 人 口

## 1 人口の推移

各年10月1日現在

区分 年次	世帯数	人 口 (人)			1世帯当 たり人員	人口密度 (人/ km <sup>2</sup> )	国勢調査 外国人数	備 考
		総 数	男	女				
昭和25年	7,484	34,480	16,388	18,092	4.61	462	...	第7回国勢調査
30年	7,998	35,546	16,975	18,571	4.44	476	...	第8回国勢調査
35年	8,338	33,511	15,934	17,577	4.02	449	...	第9回国勢調査
40年	8,652	31,464	14,603	16,861	3.64	422	...	第10回国勢調査
45年	9,171	30,084	13,965	16,119	3.28	403	7	第11回国勢調査
46年	9,212	29,870	13,876	15,994	3.24	400		推 計
47年	9,329	29,883	13,890	15,993	3.20	399		推 計
48年	9,399	29,542	13,756	15,786	3.14	396		推 計
49年	9,458	29,366	13,670	15,696	3.10	394		推 計
50年	9,554	29,685	13,833	15,852	3.11	398	8	第12回国勢調査
51年	9,615	29,765	13,880	15,885	3.10	399		推 計
52年	9,753	29,814	13,886	15,928	3.06	400		推 計
53年	9,896	29,828	13,943	15,885	3.01	400		推 計
54年	9,997	29,989	13,986	16,003	3.00	402		推 計
55年	10,121	30,060	14,018	16,042	2.97	403	4	第13回国勢調査
56年	10,183	29,978	13,960	16,018	2.94	402		推 計
57年	10,332	30,091	14,007	16,084	2.91	403		推 計
58年	10,440	30,101	14,016	16,085	2.88	403		推 計
59年	10,507	30,060	13,950	16,110	2.86	403		推 計
60年	10,509	30,099	13,963	16,136	2.86	403	32	第14回国勢調査
61年	10,599	29,981	13,886	16,095	2.83	402		推 計
62年	10,724	29,884	13,841	16,043	2.79	400		推 計
63年	10,729	29,647	13,693	15,954	2.76	397		推 計
平成元年	10,798	29,278	13,522	15,756	2.71	392		推 計
2年	10,576	28,794	13,235	15,559	2.72	385	12	第15回国勢調査
3年	10,581	28,517	13,089	15,428	2.70	381		推 計
4年	10,519	28,043	12,859	15,184	2.67	375		推 計
5年	10,533	27,809	12,722	15,087	2.64	372		推 計
6年	10,620	27,701	12,661	15,040	2.61	370		推 計
7年	10,524	27,640	12,647	14,993	2.63	369	18	第16回国勢調査
8年	10,558	27,354	12,503	14,851	2.59	366		推 計
9年	10,588	27,119	12,424	14,695	2.56	362		推 計
10年	10,631	26,924	12,311	14,613	2.53	360		推 計
11年	10,687	26,618	12,156	14,462	2.49	355		推 計
12年	10,593	26,317	11,980	14,337	2.48	351	23	第17回国勢調査
13年	10,628	26,127	11,849	14,278	2.46	349		推 計
14年	10,647	25,955	11,781	14,174	2.44	347		推 計
15年	10,665	25,742	11,675	14,067	2.41	344		推 計
16年	10,687	25,528	11,568	13,960	2.39	341		推 計
17年	10,685	25,150	11,376	13,774	2.35	336	276	第18回国勢調査
18年	10,679	24,859	11,197	13,662	2.33	332		推 計
19年	10,644	24,454	10,997	13,457	2.30	327		推 計
20年	10,619	24,040	10,813	13,227	2.26	321		推 計
21年	10,581	23,728	10,666	13,062	2.24	317		推 計
22年	10,434	23,638	10,629	13,009	2.27	316	316	第19回国勢調査
23年	10,407	23,393	10,510	12,883	2.25	312		推 計

\*1世帯当たり人員＝総人口÷世帯数

\*「国勢調査外国人数」は、人口に含まれている。

## 2 人口動態

単位：人

区分 年次	自然動態			社会動態						増減 (a+b)	
	出生	死亡	増減 (a)	転入			転出				増減 (b)
				計	県内	県外	計	県内	県外		
平成19年	141	348	△ 207	890	536	354	1,038	610	428	△ 148	△ 355
20年	155	381	△ 226	769	477	292	959	544	415	△ 190	△ 416
21年	160	365	△ 205	802	451	351	910	540	370	△ 108	△ 313
22年	143	369	△ 226	815	443	372	846	507	339	△ 31	△ 257

資料：市民生活課

\*外国人登録者人口動態も含む。

## 3 人口動態（県内・県外移動状況）

（県内移動状況）

単位：人

区分 年次		鹿児島市	薩摩川内市	鹿屋市	いちき串木野市	指宿市	南さつま市	南九州市	その他	総数
		平成19年	転入	212	26	3	5	22	89	36
	転出	270	6	12	7	18	102	63	132	610
20年	転入	165	30	4	4	24	90	55	100	472
	転出	261	21	9	4	27	60	50	98	530
21年	転入	174	11	14	4	15	87	59	92	456
	転出	265	16	11	5	21	54	62	116	550
22年	転入	150	13	24	4	12	78	56	103	440
	転出	241	22	8	3	12	72	49	107	514

\*鹿児島市（平成16年11月に合併） 鹿屋市（平成18年1月に合併）  
 薩摩川内市（平成16年10月に合併） 指宿市（平成18年1月に合併）  
 いちき串木野市（平成17年10月に合併） 南九州市（平成19年12月に合併）  
 南さつま市（平成17年11月に合併）

（県外移動状況）

単位：人

区分 年次		東京都	愛知県	大阪府	福岡県	熊本県	宮崎県	鹿児島県	その他	総数
		平成19年	転入	31	21	44	37	3	18	522
	転出	46	30	27	52	7	25	609	158	954
20年	転入	36	7	30	51	13	10	472	99	718
	転出	38	26	15	53	13	17	530	135	827
21年	転入	26	20	29	33	13	18	456	90	685
	転出	42	17	21	51	13	11	550	107	812
22年	転入	33	18	19	33	12	10	440	122	687
	転出	38	13	29	37	18	10	514	106	765

\*外国人登録者移動は含まない。

#### 4 年齢別・男女別人口（国勢調査人口）

単位：人

年 齢	総 数	男	女	年 齢	総 数	男	女
総 数	23,638	10,629	13,009				
0～4歳	732	373	359	25～29歳	908	417	491
0	139	67	72	25	173	72	101
1	164	84	80	26	176	86	90
2	141	76	65	27	208	101	107
3	133	66	67	28	184	79	105
4	155	80	75	29	167	79	88
5～9歳	943	481	462	30～34歳	1,091	504	587
5	182	95	87	30	220	108	112
6	176	82	94	31	225	108	117
7	163	88	75	32	219	102	117
8	215	119	96	33	204	81	123
9	207	97	110	34	223	105	118
10～14歳	1,032	543	489	35～39歳	1,087	514	573
10	194	98	96	35	219	112	107
11	207	107	100	36	218	99	119
12	210	109	101	37	221	105	116
13	209	107	102	38	209	96	113
14	212	122	90	39	220	102	118
15～19歳	1,051	538	513	40～44歳	1,253	618	635
15	242	121	121	40	225	104	121
16	251	143	108	41	248	120	128
17	262	129	133	42	262	120	142
18	173	94	79	43	289	160	129
19	123	51	72	44	229	114	115
20～24歳	856	308	548	45～49歳	1,322	625	697
20	156	45	111	45	279	138	141
21	163	61	102	46	253	124	129
22	172	65	107	47	258	120	138
23	192	70	122	48	246	110	136
24	173	67	106	49	286	133	153

資料：国勢調査

つづき

平成22年10月1日現在

年 齢	総 数	男	女	年 齢	総 数	男	女
50～54歳	1,604	756	848	75～79歳	1,587	622	965
50	288	131	157	75	326	136	190
51	316	150	166	76	314	129	185
52	290	126	164	77	350	138	212
53	362	175	187	78	291	103	188
54	348	174	174	79	306	116	190
55～59歳	2,150	1,064	1,086	80～84歳	1,260	409	851
55	398	193	205	80	317	121	196
56	390	187	203	81	232	76	156
57	413	192	221	82	264	87	177
58	498	270	228	83	235	62	173
59	451	222	229	84	212	63	149
60～64歳	2,087	1,056	1,031	85～89歳	840	222	618
60	437	233	204	85	199	65	134
61	503	254	249	86	179	55	124
62	475	251	224	87	152	39	113
63	441	211	230	88	183	36	147
64	231	107	124	89	127	27	100
65～69歳	1,671	736	935	90～94歳	327	61	266
65	275	116	159	90	103	21	82
66	359	171	188	91	81	16	65
67	310	128	182	92	57	9	48
68	357	167	190	93	51	11	40
69	370	154	216	94	35	4	31
70～74歳	1,751	773	978	95～99歳	73	9	64
70	337	153	184	95	23	2	21
71	333	144	189	96	27	4	23
72	346	158	188	97	14	2	12
73	374	168	206	98	5	—	5
74	361	150	211	99	4	1	3
				100歳以上	13	—	13
				不 詳	—	—	—
				平均年齢	50	48	52



## 5 年齢別・男女別人口（住民基本台帳人口）

単位：人

年 齢	総 数	男	女	年 齢	総 数	男	女
総 数	23,813	10,948	12,865				
0～4歳	758	383	375	25～29歳	963	464	499
0	145	71	74	25	172	72	100
1	151	80	71	26	207	96	111
2	166	79	87	27	186	99	87
3	137	74	63	28	211	109	102
4	159	79	80	29	187	88	99
5～9歳	926	479	447	30～34歳	1,071	512	559
5	160	87	73	30	194	97	97
6	181	89	92	31	229	124	105
7	186	94	92	32	223	97	126
8	177	92	85	33	226	102	124
9	222	117	105	34	199	92	107
10～14歳	1,045	533	512	35～39歳	1,123	550	573
10	199	89	110	35	222	116	106
11	198	104	94	36	209	102	107
12	213	111	102	37	236	110	126
13	221	113	108	38	238	109	129
14	214	116	98	39	218	113	105
15～19歳	1,131	588	543	40～44歳	1,256	621	635
15	201	97	104	40	205	96	109
16	244	146	98	41	252	124	128
17	287	139	148	42	274	137	137
18	218	110	108	43	268	134	134
19	181	96	85	44	257	130	127
20～24歳	851	433	418	45～49歳	1,299	615	684
20	160	80	80	45	257	124	133
21	153	74	79	46	272	138	134
22	182	94	88	47	270	123	147
23	186	106	80	48	240	121	119
24	170	79	91	49	260	109	151

資料：市民生活課（住民基本台帳）

年 齢	総 数	男	女	年 齢	総 数	男	女
50～54歳	1,596	763	833	75～79歳	1,572	626	946
50	287	144	143	75	359	157	202
51	317	137	180	76	300	122	178
52	306	157	149	77	327	138	189
53	332	157	175	78	305	107	198
54	354	168	186	79	281	102	179
55～59歳	2,125	1,060	1,065	80～84歳	1,270	415	855
55	385	194	191	80	309	108	201
56	389	186	203	81	260	101	159
57	425	204	221	82	255	80	175
58	447	215	232	83	230	69	161
59	479	261	218	84	216	57	159
60～64歳	2,234	1,139	1,095	85～89歳	831	212	619
60	452	235	217	85	200	52	148
61	475	242	233	86	176	60	116
62	478	249	229	87	151	37	114
63	516	265	251	88	152	32	120
64	313	148	165	89	152	31	121
65～69歳	1,594	717	877	90～94歳	333	59	274
65	241	118	123	90	102	18	84
66	305	129	176	91	80	15	65
67	336	157	179	92	70	13	57
68	351	143	208	93	43	9	34
69	361	170	191	94	38	4	34
70～74歳	1,742	766	976	95～99歳	80	12	68
70	359	158	201	95	25	3	22
71	315	137	178	96	24	3	21
72	353	157	196	97	20	6	14
73	348	162	186	98	6	—	6
74	367	152	215	99	5	—	5
				100歳以上	13	1	12

## 6 住民基本台帳登録世帯人口（公民館別）

単位：人

平成23年4月1日現在

地区別		世帯数	人口	男	女	地区別	世帯数	人口	男	女	
総数		11,057	23,813	10,948	12,865						
金山校区	田布川	173	320	137	183	枕	桜木町	382	830	393	437
	金山	82	138	63	75		高見町	246	506	227	279
	金山住宅	36	73	34	39		汐見町	177	351	157	194
	木口屋	31	56	26	30		折口町	74	145	70	75
	界守	4	11	4	7		西本町	204	400	183	217
	寺田	6	13	9	4		住吉町	128	245	101	144
	計	332	611	273	338		千代田町	95	190	83	107
桜山校区	山口	162	347	161	186	崎	緑町	257	498	220	278
	小園	80	188	92	96		山手町	430	1,016	465	551
	下園	54	113	51	62		東本町	157	297	125	172
	宇都	110	237	111	126		港町	109	219	90	129
	桜馬場	84	233	116	117		恵比須町	170	344	150	194
	桜山住宅	37	89	34	55		中町	236	490	223	267
	松下	44	78	31	47		旭町	139	285	125	160
	瀬戸口	81	193	87	106		泉町	165	333	157	176
	中村	50	94	40	54		新町	252	494	218	276
	宝寿庵	212	417	173	244		宮前町	227	439	201	238
	西堀	95	220	105	115		日之出町	246	557	251	306
	籠原	49	115	52	63		木原	506	1,085	509	576
	上竹中	39	76	32	44		岩戸	255	561	268	293
	奥ヶ平	7	11	5	6		美初	12	25	10	15
	道野	54	116	46	70		亀沢	265	616	291	325
	水流	42	78	36	42		平田	131	310	153	157
	山下	64	131	61	70		石ヶ嶺	94	217	102	115
	湯穴	49	108	51	57		計	4,957	10,453	4,772	5,681
	木場	249	525	249	276		別府	東白沢	137	278	122
木場住宅	17	29	13	16	西白沢	233		439	181	258	
通山	49	109	49	60	板敷	356		704	319	385	
岩崎	209	456	204	252	俵積田	310		668	312	356	
富岡	89	184	82	102	中原	158		359	172	187	
瀧山	145	308	145	163	瀬戸	9		15	9	6	
計	2,071	4,455	2,026	2,429	茅野	50		147	75	72	
立神校区	牧園	77	211	89	122	小塚		13	39	15	24
	大塚	386	923	433	490	松崎		22	55	26	29
	大堀	431	1,012	480	532	下山		74	170	80	90
	下野原	250	682	341	341	駒水	68	153	66	87	
	田中	194	469	212	257	真茅	94	176	75	101	
	田畑	127	289	139	150	山崎	40	90	40	50	
	塩屋	519	1,201	572	629	鹿水	51	51	51	—	
	春日	11	35	19	16	計	1,615	3,344	1,543	1,801	
	火之神	87	128	49	79						
	計	2,082	4,950	2,334	2,616						

資料：市民生活課

## 7 川辺地区各市（旧市町）の面積・世帯・人口・人口密度

平成22年10月1日現在

区分	面積 (km <sup>2</sup> )	世帯数 (戸)	人口 (人)	男 (人)	女 (人)	人口 密度 (人/km <sup>2</sup> )	平成17年との比較		
							平成17年 (人)	増減数 (人)	増減率 (%)
枕崎市	74.88	10,434	23,638	10,629	13,009	316	25,150	△ 1,512	△ 6.0
南さつま市	283.31	16,419	38,704	17,434	21,270	137	—	—	—
旧加世田市	94.37	9,135	22,524	10,149	12,375	239	23,506	△ 982	△ 4.2
旧笠沙町	39.89	1,443	2,940	1,320	1,620	74	3,447	△ 507	△ 14.7
旧大浦町	38.19	1,085	2,363	1,043	1,320	62	2,678	△ 315	△ 11.8
旧坊津町	38.61	1,712	3,647	1,638	2,009	95	4,173	△ 526	△ 12.6
旧金峰町	72.25	3,044	7,230	3,284	3,946	100	7,873	△ 643	△ 8.2
南九州市	357.85	16,069	39,065	17,927	21,138	109	—	—	—
旧知覧町	120.19	5,127	12,281	5,645	6,636	102	13,256	△ 975	△ 7.4
旧川辺町	127.35	5,708	13,867	6,326	7,541	109	14,809	△ 942	△ 6.4
旧穎娃町	110.31	5,234	12,917	5,956	6,961	117	14,126	△ 1,209	△ 8.6
川辺地区計 (旧2市5町分)	533.48	34,644	81,260	36,750	44,510	152	87,019	△ 5,759	△ 6.6
鹿児島県	9188.78	729,386	1,706,242	796,896	909,346	186	1,753,179	△ 46,937	△ 2.7

資料：国勢調査

## 8 人口集中地区人口

各年10月1日現在

年次	区分	人口		面積 (km <sup>2</sup> )	人口密度 (人/km <sup>2</sup> )
		人口 (人)	増減 (人)		
平成2年		13,714	△ 1,189	3.10	4,423.9
7年		12,477	△ 1,237	3.10	4,064.2
12年		11,150	△ 1,327	3.09	3,608.4
17年		10,872	△ 278	3.29	3,304.6
22年		10,212	△ 660	3.34	3,057.5

資料：国勢調査

本市の平成22年の人口集中地区人口は10,212人で、平成17年より660人減少しており、市総人口に占める割合では43.2%となっている。また、面積は3.34平方キロメートルで、平成17年より0.05平方キロメートルの増、市の総面積に占める割合では、4.5%となっている。

一方人口集中地区の人口密度は3,057.5人となり、平成17年の3,304.6人と比べて減少した。

注) 人口集中地区とは、市町村の区域内で人口密度が1平方キロメートル当たり4,000人以上の基本単位区が互いに隣接し、人口5,000人以上の地域を構成する地区のことである。この場合、国勢調査区を基礎単位地域としている。

## 9 昼夜間人口と流出入人口

単位：人

各年10月1日現在

区分 年次	夜間 人口 (1)	本市からの 流出人口(2)			本市への 流入人口(3)			流入超過人口(4) (3)-(2)			昼間 人口 (5)	昼間 人口 指数 (5)/(1)×100
		総 数	就業者	通学者	総 数	就業者	通学者	総 数	就業者	通学者		
平成7年	27,640	2,750	2,213	537	1,912	1,632	280	△ 838	△ 581	△ 257	26,802	97.0
12年	26,317	2,784	2,239	545	2,003	1,668	335	△ 781	△ 571	△ 210	25,536	97.0
17年	25,150	2,897	2,365	532	2,213	1,842	371	△ 684	△ 523	△ 161	24,466	97.3

資料：国勢調査

\*流出人口とは、枕崎市から他市町村へ通勤、通学している人数

流入人口とは、常住する他市町村から枕崎市へ通勤、通学している人数

夜間人口は常住人口と同じ。通学者については15歳未満通学者を含む。

## 10 年齢（5歳階級）、配偶関係及び男女別15歳以上人口

単位：人

各年10月1日現在

区分 年次	15歳以上人口			男				女			
	総 数	男	女	未 婚	有配偶	死 別	離 別	未 婚	有配偶	死 別	離 別
平成17年	21,921	9,713	12,208	2,344	6,599	409	351	2,319	6,602	2,639	639
15～19歳	1,226	651	575	647	4	—	—	572	3	—	—
20～24	955	369	586	327	40	—	2	529	49	—	8
25～29	1,062	481	581	318	159	—	4	319	233	3	26
30～34	1,117	519	598	235	274	—	10	186	358	1	53
35～44	2,548	1,213	1,335	328	829	1	51	225	985	14	109
45～54	3,758	1,823	1,935	292	1,401	17	112	124	1,589	73	148
55～64	3,864	1,870	1,994	137	1,569	50	109	96	1,499	247	151
65歳以上	7,391	2,787	4,604	60	2,323	341	63	268	1,886	2,301	144
平成22年	20,931	9,232	11,699	2,317	6,162	363	390	2,295	6,157	2,559	687
15～19歳	1,051	538	513	537	1	—	—	511	2	—	—
20～24	856	308	548	286	21	—	1	500	42	—	6
25～29	908	417	491	268	141	—	8	295	178	—	18
30～34	1,091	504	587	230	259	—	15	187	355	2	43
35～44	2,340	1,132	1,208	366	715	—	51	254	799	11	144
45～54	2,926	1,381	1,545	293	997	5	86	171	1,203	44	127
55～64	4,237	2,120	2,117	241	1,686	48	145	102	1,628	205	182
65歳以上	7,522	2,832	4,690	96	2,342	310	84	275	1,950	2,297	167

資料：国勢調査

\*15歳以上人口には、「不詳」を含むため内訳の合計とは必ずしも一致しない。

### 1.1 老年人口（65歳以上）の推移

各年10月1日現在

区分 年次	65歳以上の老人人口 (人)	総人口に占める割合 (%)
平成7年	6,185	22.4
12年	6,850	26.0
17年	7,391	29.4
22年	7,522	31.8

資料：国勢調査

### 1.2 年齢構造指数による国・県との比較

平成22年10月1日現在

区 分	年少(幼年)人口指数	老年人口指数	従属人口指数	老年化指数
枕 崎 市	20.2	56.1	76.3	277.9
鹿 児 島 県	23.0	44.3	67.2	192.7
全 国	20.7	36.1	56.8	174.0

資料：国勢調査

### 1.3 年齢階層別の人口の推移

単位：人

各年10月1日現在

区分 年次	年少人口（0歳～14歳）			生産年齢人口（15歳～64歳）			高齢人口（65歳以上）		
	総数	男	女	総数	男	女	総数	男	女
平成7年	4,681	2,389	2,292	16,774	8,047	8,727	6,185	2,211	3,974
12年	3,802	1,958	1,844	15,665	7,546	8,119	6,850	2,476	4,374
17年	3,229	1,663	1,566	14,530	6,926	7,604	7,391	2,787	4,604
22年	2,707	1,397	1,310	13,409	6,400	7,009	7,522	2,832	4,690

資料：国勢調査

### 1.4 年齢構造指数

各年10月1日現在

区分 年次	年少(幼年)人口指数	老年人口指数	従属人口指数	老年化指数
平成7年	27.9	36.9	64.8	132.1
12年	24.3	43.7	68.0	180.2
17年	22.2	50.9	73.1	228.9
22年	20.2	56.1	76.3	277.9

資料：国勢調査

$$* \text{年少人口指数} = \frac{0 \sim 14 \text{歳人口}}{15 \sim 64 \text{歳人口}} \times 100$$

$$\text{老年人口指数} = \frac{65 \text{歳以上人口}}{15 \sim 64 \text{歳人口}} \times 100$$

$$\text{従属人口指数} = \frac{0 \sim 14 \text{歳人口} + 65 \text{歳以上人口}}{15 \sim 64 \text{歳人口}} \times 100$$

$$\text{老年化指数} = \frac{65 \text{歳以上人口}}{0 \sim 14 \text{歳人口}} \times 100$$

## 15 労働力状態・男女別15歳以上就業者

単位：人

各年10月1日現在

年次	区分	総数	労働力人口			非労働力人口
			計	就業者	完全失業者	
平成7年	計	22,959	13,417	12,882	535	9,540
	男	10,258	7,415	7,049	366	2,843
	女	12,701	6,002	5,833	169	6,697
12年	計	22,515	12,671	12,099	572	9,841
	男	10,022	6,871	6,509	362	3,151
	女	12,493	5,800	5,590	210	6,690
17年	計	21,921	12,630	11,839	791	9,277
	男	9,713	6,664	6,122	542	3,042
	女	12,208	5,966	5,717	249	6,235

資料：国勢調査

\*総数には労働力状態「不詳」を含む。

## 16 従業上の地位・男女別15歳以上就業者

単位：人

各年10月1日現在

年次	区分	総数	雇用者	役員	雇人の	雇人の	家	族	家	庭
					ある業主	ない業主	従業者	内職者	職者	
平成7年	計	12,882	8,883	458	434	1,872	1,235	—	—	—
	男	7,049	4,905	333	340	1,318	153	—	—	—
	女	5,833	3,978	125	94	554	1,082	—	—	—
12年	計	12,099	8,626	508	451	1,447	1,020	47	—	—
	男	6,509	4,601	343	379	1,051	134	1	—	—
	女	5,590	4,025	165	72	396	886	46	—	—
17年	計	11,839	8,703	408	452	1,323	934	19	—	—
	男	6,122	4,326	298	388	963	147	—	—	—
	女	5,717	4,377	110	64	360	787	19	—	—

資料：国勢調査

\*総数には従業上の地位「不詳」を含む。

### 17 年齢別、常住地・従業地別15歳以上就業者数

単位：人

平成17年10月1日現在

区 分	常住地による就業者数 (A) (人)			従業地による就業者数 (B) (人)			移動率 (B)/(A)100 (%)
	総 数	本 市 で 従 業	他 市 町 村 で 従 業 (流出)	総 数	本 市 で 従 業	他 市 町 村 に 常 住 (流入)	平 成 17 年
総 数	11,839	9,474	2,365	11,316	9,474	1,842	95.6
15～19歳	140	102	38	131	102	29	93.6
20～24	766	594	172	757	594	163	98.8
25～29	828	626	202	790	626	164	95.4
30～34	873	673	200	847	673	174	97.0
35～44	2,082	1,581	501	1,981	1,581	400	95.1
45～54	3,094	2,355	739	2,870	2,355	515	92.8
55～64	2,533	2,066	467	2,369	2,066	303	93.5
65歳以上	1,523	1,477	46	1,571	1,477	94	103.2

資料：国勢調査

### 18 枕崎市周辺市町の常住地・従業地別就業者数

単位：人

平成17年10月1日現在

区 分	A 常住地による就業者数 (A) = (a) + (c)			B 従業地による就業者数 (B) = (b) + (c)	
	総 数	他 市 町 で 従 業 (a)	自 市 町 で 従 業 (c)	総 数	う ち 他 市 町 に 常 住 (b)
枕 崎 市	11,839	2,365	9,474	11,316	1,842
加 世 田 市	10,318	2,788	7,530	11,166	3,636
笠 沙 町	1,206	427	779	1,030	251
大 浦 町	1,172	388	784	996	212
坊 津 町	1,711	723	988	1,200	212
知 覧 町	6,058	1,411	4,647	6,966	2,319
川 辺 町	6,896	1,998	4,898	6,775	1,877

資料：国勢調査



## 19 産業大分類就業者

各年10月1日現在

区 分	平成7年調査		平成12年調査				平成17年調査			
	総数 (人)	比率 (%)	総数 (人)	男 (人)	女 (人)	比率 (%)	総数 (人)	男 (人)	女 (人)	比率 (%)
総 数	12,882	100.0	12,099	6,509	5,590	100.0	11,839	6,122	5,717	100.0
第1次産業	2,024	15.7	1,670	934	736	13.8	1,643	919	724	13.9
農 業	1,628	12.6	1,402	677	725	11.6	1,401	691	710	11.8
林 業	43	0.3	15	12	3	0.1	29	22	7	0.2
漁 業	353	2.7	253	245	8	2.1	213	206	7	1.8
第2次産業	3,876	30.1	3,422	2,063	1,359	28.3	3,040	1,734	1,306	25.7
鉱 業	71	0.6	22	20	2	0.2	23	21	2	0.2
建 設 業	1,206	9.4	1,108	965	143	9.2	895	767	128	7.6
製 造 業	2,599	20.2	2,292	1,078	1,214	18.9	2,122	946	1,176	17.9
第3次産業	6,979	54.2	7,004	3,510	3,494	57.9	7,144	3,459	3,685	60.3
卸売・小売業・ 飲 食 業	2,356	18.3	2,299	920	1,379	19.0	2,371	954	1,417	20.0
金融・保険業・ 不 動 産 業	251	1.9	215	80	135	1.8	223	75	148	1.9
運 輸 ・ 通 信 業	1,192	9.3	1,043	962	81	8.6	928	839	89	7.8
電 気 ・ ガ ス ・ 熱供給・水道業	48	0.4	40	31	9	0.3	27	25	2	0.2
サ ー ビ ス 業	2,712	21.1	2,966	1,205	1,761	24.5	3,189	1,282	1,907	26.9
公 務	420	3.3	441	312	129	3.6	406	284	122	3.4
分類不能の産業	3	0.0	3	2	1	0.0	12	10	2	0.1

資料：国勢調査

## 20 産業・年齢別（5歳階級）就業者

単位：人

平成17年10月1日現在

区分	総数	第1次産業			第2次産業			第3次産業		
		農業	林業	漁業	鉱業	建設業	製造業	電気・ガス・熱供給・水道業	情報通信業	運輸・通信業
総数	11,839	1,401	29	213	23	895	2,122	27	11	917
15～19歳	140	4	—	1	—	9	51	—	—	2
20～24	766	29	—	8	—	36	252	—	—	26
25～29	828	37	—	12	—	57	130	—	2	35
30～34	873	43	—	8	1	59	158	5	—	54
35～39	997	68	1	9	1	71	164	4	1	57
40～44	1,085	60	2	10	1	73	182	3	3	78
45～49	1,337	100	—	18	1	118	225	5	1	132
50～54	1,757	155	2	46	6	191	301	6	—	242
55～59	1,559	136	5	58	8	170	252	3	3	205
60～64	974	178	8	25	4	66	203	1	1	45
65～69	703	211	5	5	1	24	123	—	—	22
70～74	443	188	5	11	—	13	54	—	—	9
75～79	260	136	1	2	—	6	17	—	—	8
80～84	93	48	—	—	—	2	9	—	—	1
85歳以上	24	8	—	—	—	—	1	—	—	1

つづき

区分	第3次産業									分類不能の産業
	卸売・小売業・飲食業		金融・保険業・不動産業		サービス業				公務（他に分類されないもの）	
	卸売・小売業	飲食店、宿泊業	金融・保険業	不動産業	医療、福祉	教育、学習支援業	複合サービス業	サービス業（他に分類されないもの）		
総数	1,928	443	201	22	1,581	360	300	948	406	12
15～19歳	36	13	—	—	7	2	5	10	—	—
20～24	106	40	15	—	157	24	18	45	10	—
25～29	133	32	19	—	201	48	36	63	22	1
30～34	134	30	27	—	158	74	31	59	32	—
35～39	193	33	25	3	160	34	40	75	58	—
40～44	207	36	32	1	187	46	33	78	53	—
45～49	216	35	28	2	209	33	55	80	79	—
50～54	264	68	23	2	195	35	37	119	64	1
55～59	226	66	20	6	160	31	25	128	56	1
60～64	148	44	10	1	80	14	15	114	16	1
65～69	119	27	—	4	25	12	3	108	11	3
70～74	75	14	1	—	19	2	2	43	5	2
75～79	44	4	1	3	16	4	—	15	—	3
80～84	21	—	—	—	5	1	—	6	—	—
85歳以上	6	1	—	—	2	—	—	5	—	—

資料：国勢調査

## C 事業所・企業

### 事業所・企業統計調査

全国のすべての事業所（個人の農林漁業及び家事サービス業並びに外国公務を除く。）について、事業の種類・従業者規模等の基本的構造を明らかにし、経済諸施策・各種統計調査の基礎資料を得ることを目的に5年ごと（昭和61年までは3年ごとに実施）に実施されてきた。「平成24年経済センサス-活動調査」の実施に伴い、「事業所・企業統計調査」は廃止されることとなった。

### 1 経営組織別事業所数及び従業者数

各年10月1日現在

区分 年次	総 数		民 営		国・公共企業体 地方公共団体	
	事業所数 (件)	従業者数 (人)	事業所数 (件)	従業者数 (人)	事業所数 (件)	従業者数 (人)
平成3年	1,699	11,136	1,647	10,047	52	1,089
8年	1,642	11,235	1,591	10,211	51	1,024
13年	1,557	10,717	1,494	9,689	63	1,028
18年	1,421	9,936	1,368	9,077	53	859

資料：事業所・企業統計調査

### 2 産業大分類別事業所数及び従業者数(民営)

(事業所数)

単位：件

各年10月1日現在

区分 年次	総 数	農 林 水 産 業	鉱 業	建 設 業	製 造 業	卸 飲・ 食・ 小 売 業	金 保 融 險 業	不 動 産 業	運 輸 通 信 業	電 水 気 道 ・ガ ス	サ ー ビ ス 業
8年	1,591	9	5	125	234	730	28	21	38	1	400
13年	1,494	8	3	111	209	682	30	23	42	1	385
18年	1,368	8	3	99	184	646	27	20	33	—	348

(従業者数)

単位：人

区分 年次	総 数	農 林 水 産 業	鉱 業	建 設 業	製 造 業	卸 飲・ 食・ 小 売 業	金 保 融 險 業	不 動 産 業	運 輸 通 信 業	電 水 気 道 ・ガ ス	サ ー ビ ス 業
8年	10,211	135	56	1,045	2,593	3,056	249	41	522	10	2,504
13年	9,689	122	38	941	2,245	2,975	225	38	478	10	2,617
18年	9,077	116	27	706	2,053	2,840	217	31	355	—	2,732

資料：事業所・企業統計調査

### 3 県下17市・郡内2町別，事業所数及び従業者数

平成18年10月1日現在

区 分	総 数			民 営		国・公共企業体 地方公共団体	
	事業所数 (件)	従業者数 (人)	1事業所当り 従業者数 (人)	事業所数 (件)	従業者数 (人)	事業所数 (件)	従業者数 (人)
鹿 児 島 県	85,655	715,623	8.4	81,582	641,157	4,073	74,466
市 郡	67,978	597,098	8.8	65,281	538,660	2,697	58,438
郡 部	16,202	107,340	6.6	14,909	92,363	1,293	14,977
川 辺 郡	1,475	11,185	7.6	1,392	10,134	83	1,051
鹿 児 島 市	29,721	278,234	9.4	29,115	258,544	606	19,690
鹿 屋 市	5,101	42,477	8.3	4,911	35,667	190	6,810
枕 崎 市	1,421	9,936	7.0	1,368	9,077	53	859
阿 久 根 市	1,308	9,703	7.4	1,245	8,907	63	796
出 水 市	2,675	22,465	8.4	2,536	19,717	139	2,748
大 口 市	1,115	9,659	8.7	1,045	8,555	70	1,104
指 宿 市	2,513	17,759	7.1	2,402	15,877	111	1,882
西 之 表 市	1,034	6,538	6.3	956	5,474	78	1,064
垂 水 市	794	5,921	7.5	738	5,276	56	645
薩摩川内市	4,982	44,686	9.0	4,674	40,234	308	4,452
日 置 市	2,242	18,488	8.2	2,103	16,467	139	2,021
曾 於 市	1,826	14,736	8.1	1,712	12,836	114	1,900
霧 島 市	4,989	55,769	11.2	4,731	49,839	258	5,930
いちき串木野市	1,527	12,803	8.4	1,454	11,494	73	1,309
南さつま市	2,001	14,999	7.5	1,837	12,526	164	2,473
志 布 志 市	1,644	13,388	8.1	1,545	11,873	99	1,515
奄 美 市	3,085	19,537	6.3	2,909	16,297	176	3,240
知 覧 町	620	5,376	8.7	573	4,746	47	630
川 辺 町	855	5,809	6.8	819	5,388	36	421

資料：事業所・企業統計調査

#### 4 産業大分類別・従業上の地位別・経営組織別事業所数及び従業者数

区 分	事業所数 (件)	従 業 者 数			民 営			
		総 数 (人)	男 (人)	女 (人)	総 数		1～4人	
					事業所数 (件)	従業者数 (人)	事業所数 (件)	従業者数 (人)
総 数	1,421	9,936	4,878	5,058	1,368	9,077	918	1,848
農 林 漁 業	8	116	105	11	8	116	4	11
鉱 業	3	27	21	6	3	27	—	—
建 設 業	99	706	601	105	99	706	60	122
製 造 業	184	2,053	954	1,099	184	2,053	71	155
卸・小売業・飲食店	647	2,861	1,163	1,698	646	2,840	494	1,026
金 融 ・ 保 険 業	27	217	69	148	27	217	15	33
不 動 産 業	21	34	30	4	20	31	18	19
運 輸 ・ 通 信 業	34	357	296	61	33	355	15	41
電 気 ・ ガ ス 熱 供 給 ・ 水 道 業	3	31	28	3	—	—	—	—
サ ー ビ ス 業	381	3,246	1,375	1,871	348	2,732	241	441
公 務 (他に分類されないもの)	14	288	236	52	—	—	—	—

資料：事業所・企業統計調査

つづき

平成18年10月1日現在

民		営		民		営		派遣・下 請 従業員の 事業所数	国，地方公共団体	
5～9人		10～19人		20～29人		30人以上			事業所数	事業所数
事業所数 (件)	従業員数 (人)	事業所数 (件)	従業員数 (人)	事業所数 (件)	従業員数 (人)	事業所数 (件)	従業員数 (人)	事業所数 (件)	事業所数 (件)	従業員数 (人)
228	1,494	129	1,718	40	990	53	3,027	—	53	859
2	13	—	—	1	22	1	70	—	—	—
2	13	1	14	—	—	—	—	—	—	—
18	131	14	189	3	75	4	189	—	—	—
45	311	40	552	14	338	14	697	—	—	—
97	613	34	442	11	287	10	472	—	1	21
2	11	8	101	—	—	2	72	—	—	—
2	12	—	—	—	—	—	—	—	1	3
7	52	5	85	3	77	3	100	—	1	2
—	—	—	—	—	—	—	—	—	3	31
53	338	27	335	8	191	19	1,427	—	33	514
—	—	—	—	—	—	—	—	—	14	288

## D 農 林 業

### 1 農家数の動き

単位：戸

各年2月1日現在

区分 年次	総世帯数 (住民基本台帳)	総農家数 (a+b)	販 売 農 家 (a)				自給的農家 (b)
			専業農家	兼 業 農 家			
				計	第1種兼業	第2種兼業	
昭和60年	10,515	1,936	776	1,160	278	882	...
平成2年	10,836	1,409	670	739	207	532	...
7年	10,896	1,122	547	575	175	400	...
12年	11,084	994	323	353	177	176	318
17年	11,268	1,230	345	281	136	145	604
22年	11,095	1,010	334	203	82	121	473

資料：農林業センサス

\*「自給的農家」とは、経営耕地面積が30a未満で、かつ、調査期日前1年間における農産物販売金額が50万円未満の農家をいう。

\*「第1種兼業農家」とは、農業所得を主とする兼業農家をいう。「第2種兼業農家」とは、農業所得を従とする兼業農家をいう。

\*平成12年調査より自給的農家の専業・兼業別が出ないため「自給的農家」として別途記載する。

### 2 経営耕地面積規模別農家数

単位：戸

平成22年2月1日現在

区 分	総 計	自給的農家	販売農家
総 数	1,010	473	537
0.3ha未満	490	473	17
0.3～0.5	55	—	55
0.5～1.0	138	—	138
1.0～1.5	92	—	92
1.5～2.0	37	—	37
2.0～3.0	85	—	85
3.0～5.0	54	—	54
5.0～10.0	48	—	48
10.0～30.0	11	—	11

資料：農林業センサス

### 3 同居農業後継者数

単位：人

平成22年2月1日現在

年 齢	人 数
総 数	92
15歳～19歳	6
20歳～24歳	10
25歳～29歳	17
30歳～34歳	13
35歳～39歳	12
40歳～44歳	9
45歳～49歳	9
50歳以上	16
同居後継者の平均年齢	35.9歳

資料：農林業センサス

### 4 農業労働力保有状態別農家数（近隣市）

単位：戸

平成22年2月1日現在

区 分	総農家数	専従者 なし	専従者は 男子のみ	専従者は 女子のみ	男女専従者のいる農家数				
					男子専従者		女子専従者		
					1人	2人以上	1人	2人以上	
枕 崎 市	1,010	577	105	54	274	223	51	251	23
南さつま市	2,108	1,686	168	27	227	195	32	215	12
南九州市	3,604	1,939	452	142	1,071	788	283	907	164
指 宿 市	2,210	901	301	117	891	743	148	801	90
日 置 市	2,908	2,177	306	73	352	315	37	335	17
いちき串木野市	1,122	825	146	33	118	104	14	112	6

資料：農林業センサス

## 5 販売農家の所有耕地面積規模別農家数（近隣市）

単位：戸

平成22年2月1日現在

区分	計	所有 耕地なし	0.1ha 未満	0.1～ 0.3	0.3～ 1.0	1.0～ 2.0	2.0～ 3.0	3.0～ 5.0	5.0 以上
枕崎市	537	13	6	40	206	169	57	30	16
南さつま市	1,051	51	23	130	589	176	41	24	17
南九州市	2,258	55	17	92	698	590	357	323	126
指宿市	1,464	68	33	174	753	340	75	18	3
日置市	1,399	42	27	213	899	170	23	21	4
いちき串木野市	466	18	4	85	306	44	7	2	-

資料：農林業センサス

## 6 販売農家の農産物販売金額規模別農家数

単位：戸

平成22年2月1日現在

区分	総計	販売なし	50 万円未満	50～ 100 万円未満	100～ 200 万円未満	200～ 300 万円未満	300～ 500 万円未満	500～ 700 万円未満	700～ 1,000 万円未満
農家数	537	11	45	79	84	79	68	44	27

つづき

区分	1,000～ 1,500 万円未満	1,500～ 2,000 万円未満	2,000～ 3,000 万円未満	3,000～ 5,000 万円未満	5,000万 ～1億円 未満	1～ 3億円
農家数	26	10	20	25	13	6

資料：農林業センサス

## 7 年齢別世帯員数

単位：人

平成22年2月1日現在

区分	総数	男	女
販売農家	1,496	745	751
0～14歳	87	40	47
15～19歳	47	28	19
20～24歳	56	28	28
25～29歳	52	31	21
30～34歳	48	21	27
35～39歳	49	27	22
40～44歳	65	40	25
45～49歳	61	26	35
50～54歳	113	54	59
55～59歳	154	85	69
60～64歳	142	67	75
65～69歳	169	73	96
70～74歳	171	92	79
75歳以上	282	133	149

資料：農林業センサス

\*平成22年調査より「自給的農家」の世帯員数が調査項目からなくなったため、「販売農家」の世帯員数のみを掲載してある。



## 8 生活の主な状態別世帯員数

単位：人

平成22年2月1日現在

区分	総計	主に仕事				主に家事・育児	学 生	そ の 他
		計	自 営 農 業 が	勤 務 が 主	農 業 以 外 の 自 営 業 が 主			
総 数	1,409	1,171	896	251	24	80	49	109
男	705	637	486	137	14	—	32	36
女	704	534	410	114	10	80	17	73

資料：農林業センサス

## 9 農業の就業人口の動き

各年2月1日現在

区分 年次	市 の 総人口 (A) (人)	農家の 総人口 (人)	総計		男		女	
			就業人口 (B) (人)	B/A (%)	就業人口 (人)	構成比 (%)	就業人口 (人)	構成比 (%)
平成2年	29,936	4,113	2,260	7.5	977	43.2	1,283	56.8
7年	28,474	3,254	1,747	6.1	765	43.8	982	56.2
12年	27,189	2,892	1,234	4.5	585	47.4	649	52.6
17年	25,989	3,076	1,866	7.2	919	49.2	947	50.8
22年	24,240	1,496	1,211	5.0	640	52.8	571	47.2

資料：農林業センサス

\*市の総人口は、2月1日現在の住民基本台帳人口による。

\*平成22年調査より「自給的農家」の世帯員数が調査項目からなくなったため、「農家の総人口」及び「就業人口」欄の数値は、「販売農家」に係る人数のみを掲載してある。

## 10 耕種部門の生産額

区 分	平成21年度			平成22年度		
	作付面積	生産量	生産額	作付面積	生産量	生産額
総 生産額	ha 1,651	-	千円 5,279,498	ha 1,637	-	千円 5,860,894
水 稲	ha 59	t 264	千円 65,007	ha 58	t 245	千円 51,980
陸 麦	-	-	-	-	-	-
甘 藷	586	16,320	960,028	580	15,142	843,992
雑 穀	3	2	459	3	2	434
茶	ha 612	t 1,910	千円 1,855,962	ha 612	t 1,972	千円 2,419,670
な た ね	-	-	-	-	-	-
煙 草	11	27	51,739	10	20	40,051
ス テ ビ ア	-	-	-	-	-	-
施設野菜	ha 2	t 28	千円 17,607	ha 2	t 26	千円 18,737
露地早出し野菜	50	529	229,654	50	494	264,907
露地夏秋野菜	54	1,976	134,635	55	1,841	123,024
一般野菜	29	616	57,009	29	589	62,440
施設花き	ha 89	千本 31,280	千円 1,645,305	ha 89	千本 31,255	千円 1,787,910
一般花き	1	260	9,450	1	260	9,750
花 木	5	124	24,800	3	83	16,560
温州みかん	ha 7	t 180	千円 19,447	ha 7	t 92	千円 21,113
ぽんかん	19	407	59,761	18	221	42,292
タンカン	28	434	101,138	27	485	118,281
その他	21	133	47,497	20	97	39,753
飼料作物	ha 76	t 4,264	千円 -	ha 74	t 3,545	千円 -

資料：農政課

## 11 養蚕部門の生産額

区 分	平成21年度			平成22年度		
	作付面積	生産量	生産額	作付面積	生産量	生産額
養 蚕	ha -	t -	千円 -	ha -	t -	千円 -

資料：農政課

## 12 養蜂部門の生産額

区 分	平成21年度			平成22年度		
	飼養群数	生産量	生産額	飼養群数	生産量	生産額
養蜂 (はちみつ)	群 160	t 4	千円 3,850	群 160	t 4	千円 3,850

資料：農政課

### 13 畜産部門の生産額

区 分		平成21年度			平成22年度		
		生産頭羽数	生産量	生産額	生産頭羽数	生産量	生産額
総 生産額		-	-	4,467,649	-	-	4,305,394
乳用牛	子 牛	-	150頭	3,723	-	145頭	8,589
	生 乳	208	1,624t	151,344	208	1,644t	151,436
	廃 牛	37	11t	3,374	36	10t	2,376
肉用牛	子 牛	390	343頭	88,122	412	361頭	123,900
	和 牛 肥 育	1,933	862t	1,263,878	1,736	766t	1,156,346
	乳 用 肥 育	31	15t	10,701	30	12t	7,260
	廃 牛	56	18t	5,889	59	19t	6,180
豚	子 豚	40	800頭	12,390	25	500頭	7,691
	肉 豚	75,023	5,477t	2,289,260	71,853	5,030t	2,228,157
	廃 豚	763	70t	10,409	728	80t	11,963
採卵鶏	食 卵	13,000	259t	40,900	14,350	296t	46,468
	廃 鶏	6,153	6,153羽	18	6,565	6,565羽	19
ブ ロ イ ラ ー		838,760	2,198t	364,573	705,901	2,153t	320,695
種 鶏	種 卵	37,000	6,401千個	211,233	36,925	6,720千個	221,773
	食 卵	-	-	-	-	-	-
	廃 鶏	37,400	37,400羽	11,835	36,400	36,400羽	12,541

資料：農政課

### 14 農業総生産額の推移

単位：千円

区 分	平成21年度	平成22年度
総 額	9,750,997	10,170,138
耕 種 部 門	5,279,498	5,860,894
養 蚕 部 門	-	-
養 蜂 部 門	3,850	3,850
畜 産 部 門	4,467,649	4,305,394

資料：農政課

## 15 林業の生産額

区 分	平成21年度		平成22年度	
	生産量	生産額 (千円)	生産量	生産額 (千円)
総 生 産 額		61,723		60,881
す ぎ 材	475m <sup>3</sup>	3,942	800m <sup>3</sup>	4,886
ひ の き 材	30m <sup>3</sup>	300	80m <sup>3</sup>	160
ま つ 材	-	-	-	-
広 葉 樹 材	-	-	-	-
パ ル プ	-	-	-	-
薪	508,000束	50,800	497,000束	49,700
木 炭	1,500kg	260	450kg	77
竹 材	3,480束	1,527	3,370束	1,449
す ぎ 苗	34,950本	1,612	34,700本	1,596
ひ の き 苗	-	-	-	-
ま つ 苗	-	-	-	-
く ぬ ぎ 苗	1,970本	126	2,000本	130
き の こ 類	2,800kg	1,848	2,650kg	1,723
た け の こ	5,280kg	845	4,760kg	714
しいたけ原木	8m <sup>3</sup>	181	10m <sup>3</sup>	200
つ わ ぶ き	882kg	282	794kg	246
し き み	x 束	x	x 束	x

資料：農政課

## 16 森林面積

単位：ha

平成23年3月末日現在

区 分	総 数	国 有 林	市 有 林	私 有 林
総 数	3,402	35	225	3,142
人工林				
針 葉 樹	1,068	-	98	970
広 葉 樹	62	-	2	60
天然林				
針 葉 樹	4	4	-	-
広 葉 樹	2,110	17	124	1,969
竹 林	15	-	-	15
伐 採 跡 地	-	-	-	-
未 立 木 地	143	14	1	128
そ の 他	-	-	-	-

資料：農政課

# E 水産業

## 1 漁業種類別漁船数

平成23年4月1日現在

漁業種類	トン数階層	動力漁船							
		総数	5 トン未満	5～10 トン未満	10～20 トン未満	20～50 トン未満	50～100 トン未満	100～200 トン未満	200 トン以上
合計	隻数	147	125	11	5	—	—	—	6
	総トン数	3,471.3	189.0	77.6	64.7	—	—	—	3,140.0
かつお 一本釣り漁業	隻数	5	—	—	—	—	—	—	5
	総トン数	2,495.0	—	—	—	—	—	—	2,495.0
一本釣り はえなわ漁業	隻数	113	104	7	2	—	—	—	—
	総トン数	221.0	150.7	48.3	22.0	—	—	—	—
すくい網 かご網漁業 定置網	隻数	9	5	2	2	—	—	—	—
	総トン数	45.0	7.6	13.7	23.7	—	—	—	—
固定式流 刺網漁業	隻数	16	14	2	—	—	—	—	—
	総トン数	42.1	26.5	15.6	—	—	—	—	—
官公庁船	隻数	3	1	—	1	—	—	—	1
	総トン数	667.3	3.3	—	19.0	—	—	—	645.0
その他	隻数	1	1	—	—	—	—	—	—
	総トン数	0.9	0.9	—	—	—	—	—	—

資料：水産商工課

## 2 漁船の動向

年次	トン数階層	動力漁船							
		総数	5 トン未満	5～10 トン未満	10～20 トン未満	20～50 トン未満	50～100 トン未満	100～200 トン未満	200 トン以上
平成18年	隻数	160	136	11	6	—	1	—	6
	総トン数	3,579.1	200.3	75.2	93.6	—	70.0	—	3,140.0
19年	隻数	154	131	11	6	—	—	—	6
	総トン数	3,502.8	193.7	75.5	93.6	—	—	—	3,140.0
20年	隻数	155	131	11	7	—	—	—	6
	総トン数	3,517.8	198.7	75.5	103.6	—	—	—	3,140.0
21年	隻数	152	127	11	8	—	—	—	6
	総トン数	3,525.8	195.0	75.5	115.3	—	—	—	3,140.0
22年	隻数	154	131	10	7	—	—	—	6
	総トン数	3,511.7	197.7	69.7	104.3	—	—	—	3,140.0
23年	隻数	147	125	11	5	—	—	—	6
	総トン数	3,471.3	189.0	77.6	64.7	—	—	—	3,140.0

資料：水産商工課

### 3 許可漁業の状況

平成23年4月1日現在

漁業種類	件数	操業期間	主な漁獲物
きびなご流網	10	周年	きびなご
とびうお流網	5	7月～11月	とびうお
かじき流網	4	周年	ばしょうかじき
雑魚建網	10	周年	たい・ヒラメ・瀬物
潜水器	17	3月～10月	3月～10月 アワビ 3月～7月 トサカノリ・ツノマダ
すくい網	1	12月～5月	きびなご
小型機船底曳網	1	4月～12月	タカエビ
かご(雑魚かご)	—	周年	たい・瀬物

資料：水産商工課

### 4 主要魚種別水揚高

区分	年次	平成20年		平成21年		平成22年	
		数量 (t)	金額 (千円)	数量 (t)	金額 (千円)	数量 (t)	金額 (千円)
総数		109,403	16,740,161	111,005	13,225,662	103,028	11,944,608
かつお類		56,842	10,332,338	64,886	8,566,138	56,334	6,803,697
まぐろ類		15,096	2,841,623	14,548	2,259,651	15,475	2,770,813
あじ類		13,070	1,386,732	10,395	924,521	7,056	694,967
さばり		20,127	1,653,843	17,090	1,094,945	19,496	1,231,719
ぶり		167	61,913	70	32,697	91	33,439
いわし		2,918	235,075	3,338	200,048	3,954	234,892
その他		1,182	228,637	678	147,661	622	175,081

資料：水産商工課

\*かつお類は、輸入鰹を含む。あじ類は、あじとむろあじ。

### 5 かつお漁船船籍別水揚高(枕崎港)

区分	年次	平成18年	平成19年	平成20年	平成21年	平成22年
		延隻(隻)	162	139	149	145
総数	数量(t)	49,911	56,871	45,835	44,125	37,599
	金額(円)	6,696,516	9,794,488	9,344,180	6,702,635	5,688,241
	延隻(隻)	12	20	18	17	6
地元船	数量(t)	3,410	6,069	4,426	3,466	1,209
	金額(円)	778,650	1,277,752	1,198,403	990,931	265,686
	延隻(隻)	—	—	—	—	—
坊泊船	数量(t)	—	—	—	—	—
	金額(円)	—	—	—	—	—
	延隻(隻)	—	—	—	—	—
山川船	数量(t)	—	—	—	—	—
	金額(円)	—	—	—	—	—
	延隻(隻)	—	—	—	—	—
その他県内船	数量(t)	—	—	—	—	—
	金額(円)	—	—	—	—	—
	延隻(隻)	—	—	—	—	—
県外船	数量(t)	46,501	50,802	41,409	40,659	36,390
	延隻(隻)	150	119	131	128	101
	金額(円)	5,917,866	8,516,736	8,145,777	5,711,704	5,422,555

資料：水産商工課

## 6 沿岸漁業者の水揚高

区分 年次	従業者数 (人)	金額 (千円)	数量 (kg)
平成18年	64	147,941	280,319
19年	57	126,109	287,619
20年	67	100,869	242,473
21年	73	67,133	149,831
22年	73	68,283	171,931

資料：水産商工課

## 7 仕向地別出荷量

単位：t

区分 年次	総数	地元鮮魚	地元加工	県内出荷	県外出荷
平成18年	126,046	3,484	75,624	16,743	30,195
19年	118,539	3,472	72,061	12,780	30,226
20年	109,403	1,304	66,478	10,108	31,513
21年	111,005	179	76,158	5,831	28,837
22年	103,028	268	67,784	6,634	28,342

資料：水産商工課

## 8 枕崎港利用漁船・船舶実数

区分 年次	総数		漁船		船舶	
	隻数	トン数	隻数	トン数	隻数	トン数
平成18年	960	82,551	675	23,028	285	59,523
19年	922	67,418	667	23,283	255	44,135
20年	890	59,774	654	18,196	236	41,578
21年	962	93,062	670	20,789	292	72,273
22年	972	87,199	651	20,349	321	66,850

資料：水産商工課

## 9 内水面漁業の状況

区分 年次	総数		うなぎ		こい		しらす	
	数量 (kg)	金額 (千円)	数量 (kg)	金額 (千円)	数量 (kg)	金額 (千円)	数量 (kg)	金額 (千円)
平成18年	—	—	—	—	—	—	—	—
19年	—	—	—	—	—	—	—	—
20年	—	—	—	—	—	—	—	—
21年	—	—	—	—	—	—	—	—
22年	—	—	—	—	—	—	—	—

資料：水産商工課

## 10 漁業関係以外の海上移出入

区分 年次	移 出			移 入		
	トン数	仕 向 港	主な品目	トン数	仕 向 港	主な品目
平成18年	214,977	日比, 直島, 宮崎, 佐賀関	金鉱石, 重油	125,449	長崎, 大分, 山口, 韓国	重油, 砂
19年	207,994	〃	〃	116,340	長崎, 大分, 山口, 大阪	〃
20年	206,793	〃	〃	96,997	長崎, 大分, 山口, 神奈川	〃
21年	183,250	〃	〃	81,288	長崎, 大分, 山口, 岡山, 三重	〃
22年	158,152	〃	〃	86,100	長崎, 大分, 山口, 岡山	〃

資料：水産商工課

## 11 並型魚礁設置状況

区分 年度	設置箇所			底質	体積 (m <sup>3</sup> )	事業費 (千円)
昭和58年度	塩浦突端から真方位	180°	1,000mのところ	砂れき	461	5,454
60年度	山立神突端から真方位	136°	700mのところ	〃	407	6,180
63年度	山立神突端から真方位	115°	950mのところ	〃	418	5,964
平成元年度	山立神突端から真方位	97°	1,200mのところ	〃	441	6,304
3年度	山立神突端から真方位	86°	1,500mのところ	〃	448	7,293
5年度	山立神突端から真方位	84°	1,700mのところ	〃	438	9,060
9年度	山立神突端から真方位	89°	2,000mのところ	〃	1,227	25,800

資料：水産商工課



## 12 水産加工品生産量（推計）

区分		年次	平成20年		平成21年		平成22年	
			数量 (t)	金額 (千円)	数量 (t)	金額 (千円)	数量 (t)	金額 (千円)
総		数	29,175	24,180,505	29,850	20,510,934	30,574	21,310,548
塩 臈 塩 干 品	小	計	275	102,261	138	36,232	155	78,086
		干 あ じ	2	769	0	0	0	0
		干 さ ば	40	6,822	0	0	0	0
		か つ お 腹 皮	212	86,960	138	36,232	155	78,086
		そ の 他	21	7,711	0	0	0	0
節 類	小	計	15,185	18,572,283	15,500	16,016,027	16,573	16,127,803
		か つ お 節	12,195	15,909,985	12,749	13,501,395	12,870	12,929,930
		け ず り 節	176	344,848	238	448,055	261	468,342
		か つ お 生 利 節	166	199,131	144	171,057	58	22,331
		さ ば 節 ・ そ の 他 雑 節	2,648	2,118,320	2,369	1,895,520	3,384	2,707,200
練 製 品	小	計	1,013	505,212	1,088	578,182	1,090	572,726
		か ま ぼ こ	64	60,458	49	58,700	50	57,458
		さ つ ま あ げ	799	369,754	889	444,482	890	440,268
		そ の 他	150	75,000	150	75,000	150	75,000
冷 凍 冷 蔵 品	小	計	3,947	3,208,632	3,643	2,107,538	3,424	2,505,002
		か つ お フ ィ ー レ パ ッ ク	567	598,338	433	439,125	454	428,117
		シ ビ フ ィ ー レ	21	22,087	170	115,491	406	192,557
		た た き	2,806	2,477,467	2,448	1,359,269	2,524	1,856,121
		そ の 他 冷 凍 食 品	553	110,740	592	193,653	40	28,207
水 産 の 加 工 品 の 他	小	計	1,233	789,179	1,649	824,202	1,137	1,030,922
		塩 辛	65	55,124	55	50,619	65	58,704
		く ん せ い	0	0	2	5,960	1	4,261
		味 噌 節 等 味 付 節	132	158,109	166	199,616	331	397,603
		そ の 他 の 食 品	1,036	575,946	1,426	568,007	740	570,354
加 飼 工 肥 料 調 そ 味 の 料 他	小	計	7,523	1,002,938	7,832	948,753	8,195	996,009
		魚 油	700	96,826	781	119,534	801	107,939
		フ ィ ッ シ ュ ・ ソ リ ュ ブ ル	1,945	59,948	2,120	52,668	2,316	57,259
		魚 粕	3,941	298,225	4,090	290,807	4,224	341,165
		魚 粉	0	0	0	0	0	0
		エ キ ス フ レ ー バ ー	938	547,939	841	485,744	854	489,646

資料：水産商工課

\* 冷凍水産物を除く。

### 13 かつお節産地入札実績

区 分		第61回	第62回	第63回	第64回	第65回	第66回
		平成18.9	平成19.9	平成20.9	平成21.9	平成22.9	平成23.9
本 節	(kg)	44,240	37,420	36,760	23,640	27,200	35,500
	(千円)	68,552	68,360	67,725	44,395	52,279	63,070
	(円/kg)	1,550	1,827	1,842	1,878	1,922	1,777
亀 節	(kg)	7,140	8,060	2,760	3,240	2,000	1,200
	(千円)	10,184	13,822	5,006	5,747	3,524	1,977
	(円/kg)	1,426	1,715	1,814	1,774	1,762	1,647
仕 上 節 (次 品)	(kg)	9,660	13,160	8,300	6,860	5,660	10,360
	(千円)	10,416	18,848	13,290	10,431	8,902	14,924
	(円/kg)	1,078	1,432	1,601	1,521	1,573	1,441
荒 本 仕 上 節	(kg)	71,575	44,639	31,310	49,236	65,284	71,522
	(千円)	68,408	60,436	49,676	65,644	72,599	86,470
	(円/kg)	956	1,354	1,587	1,333	1,112	1,209
荒 節	(kg)	30,498	20,058	37,317	30,104	55,028	38,227
	(千円)	25,622	24,856	48,269	30,195	45,292	38,183
	(円/kg)	840	1,239	1,293	1,003	823	999
雑 節	(kg)	137,519	160,783	146,156	127,518	106,487	136,634
	(千円)	98,024	152,395	143,426	95,771	90,858	106,696
	(円/kg)	713	948	981	751	853	781
総 計	(kg)	300,632	284,120	262,603	240,598	261,659	293,443
	(千円)	281,206	338,717	327,392	252,184	273,454	311,320
	(円/kg)	935	1,192	1,247	1,048	1,045	1,061

資料：枕崎水産加工業協同組合

### 14 枕崎港の工事経過概要

年	工 事 名	工事費 (千円)	適用
平成6～13年	第9次漁港整備事業	11,087,856	外港西防波堤護岸改良 消波工 L=321.1m 上部工 L=317.5m 外港A防波堤護岸改良 護岸改良 L=68.2m 裏込工 L=90.0m 外港-8.0m泊地浚渫 面積 A=61,537m <sup>2</sup> 土量 V=105,570m <sup>3</sup> 外港-8.0m航路浚渫 面積 A=15,300m <sup>2</sup> 土量 V=24,087m <sup>3</sup> 外港西側用地護岸改良 地盤改良 L=120.0m 上部工 L=120.0m 水叩舗装 L=119.0m 外港東側用地護岸改良 地盤改良 L=130.0m 上部工 L=127.8m 水叩舗装 L=130.0m 外港用地埋立 面積 A=56,304m <sup>2</sup> 土量 V=443,000m <sup>3</sup> 外港道路新設 L=456.0m W=27.0m 沖防波堤新設 L=270.0m (内訳) H03～H05 L=108.0m H06～H13 L=162.0m (H14 上部工・消波工) 東防波堤岸壁補修 消波工 L=260.0m 浮棧橋据付 L=75.0m -3.5m岸壁補修 上部工 L=345.6m エプロン舗装 L=356.2m (H14 上部工) -4.5m岸壁補修 エプロン舗装 L=177.5m (お魚センター前) -1.5m物揚場補修 上部工 L=80.0m ドッグ横船溜り(-2.0m) 物揚場新設 L=50.0m 取付道路 L=207.0m W=7.0m 内防波堤新設 L=15.0m 物揚場護岸新設 L=32.9m 道路・物揚場・エプロン舗装 火之神公園プール海岸側の植栽工 泊地汚泥浚渫 旧港 -3.5m泊地 新港 -4.5m泊地 外港埋立背後地緑地新設 便所, 給排水工事, 土工, 排水工 時計台, 休憩所, 照明灯, 植栽工一式 ベンチ, パーゴラ, 大駐車場, 水飲場, 通路工ほか
平成6年 平成8年～13年	海岸環境整備事業 漁港環境整備事業	12,000 443,000	
平成9年～11年	白沢津港局部改良事業	201,000	西防波堤 護岸改良・防波堤改良 上部工 消波工

資料：水産商工課

つづき

年	工 事 名	工事費 (千円)	適用
平成10年～12年	海岸局部改良事業	155,700	東防波堤 護岸改良 上部工 消波工 堤防新設(岩戸地区)
平成14年～	広域漁港整備事業	1,198,000	堤防新設 268.5m 水叩舗装工 268.5m 沖防波堤 上部工/消波工 L=45.0m/L=45.0m 潮流調査一式 臨港道路 実施設計一式 C B R 調査 道路改良 L=286.0m -3.5岸壁補修 上部工 L=133.60m エプロン舗装 L=133.60m 枕冷前船揚場改良 実施設計一式 係留施設(枕崎製氷前) 船揚場改良 斜路工 L=53.0m 輸送施設(地場センター前) 臨港道路改良 L=100.0m 輸送施設(地場センター前) 臨港道路改良 L=180.0m 輸送施設(水産センター北側) 道路改良 L=440.0m 用地・輸送施設(水産センター裏) 道路改良 L=110.0m 用地・輸送施設(水産センター前) 道路改良 L=165.0m 用地・輸送施設(西側) 道路改良測量試験 野積場舗装(内港) L=80.0m 外郭・水域施設 白沢津港泊地・航路浚渫 7,588㎡ 係留施設 白沢津港物揚場改良 L=55.0m -8m岸壁改良試験測量 係留施設 -8m岸壁改良 L=90.0m 用地・輸送施設 外港道路改良 L=500.0m 用地・輸送施設 外港西側道路改良(路体部地盤改良 L=100.0m) 用地・輸送施設 外港西側道路改良 L=173.8m 外港中央道路改良 L=197.0m 道路調査設計一式 係留施設 -6m岸壁改良 L=102.1m 底工 L=25.0m 調査・設計一式 用地・輸送施設 外港西側道路改良 L=220.0m 係留施設 -6m岸壁改良 L=201.8m 底工 L=50.0m 係船柱 6基

## F 鋳 工 業

### 工業統計調査

全国の製造業に関する事業所をしつ皆調査し、その実態を構造的に把握することを目的として毎年実施する。  
西暦の年数の下一桁が0・3・5・8の年は全数調査、それ以外の年はすそ切り調査（従業員が4人以上を対象）となる。

### 1 工業の推移

区分 年次	事業所数 (件)	従業者数 (人)	製造品出荷額等 (万円)	1事業所当たりの 製造品出荷額等 (万円)
平成13年	105	1,680	3,735,836	35,579
14年	100	1,621	3,864,350	38,644
15年	102	1,572	4,152,454	40,710
16年	98	1,604	4,502,217	45,941
17年	101	1,536	4,822,387	47,746
18年	97	1,558	5,089,184	52,466
19年	92	1,491	5,040,350	54,786
20年	97	1,558	5,189,041	53,495
21年	89	1,437	5,278,357	59,307
22年	88	1,477	4,995,392	56,766

資料：工業統計調査

\*平成13年・14年・16年・18年・19年・21年・22年は従業者が3人以下の事業所は調査対象外。  
平成15年・17年・20年は、全数調査であるが従業者が4人以上の事業所の集計値である。

平成22年12月31日現在で実施された工業統計調査によると、本市の従業者数4人以上の事業所の製造業(工業)状況は、事業所が88事業所、従業者1,477人、製造品出荷額等は499億5,392万円となっている。これを平成21年と比較すると、事業所数は1.1%(1事業所)減少しているが、従業者数は2.8%(40人)増加している。また、製造品出荷額等は5.4%(28億2,965万円)の減となっている。

また、1事業所当たりの製造品出荷額等は、平成13年から平成19年までは増加傾向（平成13年3億5,579万円(前年対比5.0%増)、平成14年3億8,644万円(前年対比8.6%増)、平成15年4億710万円(前年対比5.3%増)、平成16年4億5,941万円(前年比12.8%増)、平成17年4億7,746万円(前年対比3.9%増)、平成18年5億2,466万円(前年対比9.9%増)、平成19年5億4,786万円(前年対比4.4%増) )にあった。近年では、平成20年は5億3,495万円(前年対比2.4%減)と減少し、平成21年は5億9,307万円(前年対比10.9%増)と増加、平成22年は5億6,766万円(前年対比4.3%減)と減少し、増減を繰り返している。

## 2 製造品目別従業者・出荷額

各年12月31日現在

区分	年次	平成20年			平成21年			平成22年		
		事業所 (件)	従業者 (人)	出荷額 (万円)	事業所 (件)	従業者 (人)	出荷額 (万円)	事業所 (件)	従業者 (人)	出荷額 (万円)
総	数	97	1,558	5,189,041	89	1,437	5,278,357	88	1,477	4,995,392
食	料	74	1,210	2,388,085	69	1,125	2,509,774	69	1,182	2,528,069
飲	料	8	182	2,637,941	8	179	2,601,138	7	160	2,315,687
織	維	5	42	8,265	3	24	4,500	3	22	4,187
木	材	1	17	x	1	17	x	1	20	x
家	具	—	—	—	—	—	—	—	—	—
	紙	—	—	—	—	—	—	—	—	—
印	刷	2	14	x	2	14	x	2	14	x
化	学	1	4	x	1	4	x	1	4	x
窯	業	2	49	x	2	46	x	2	45	x
鉄	鋼	—	—	—	—	—	—	—	—	—
金	属	2	23	x	2	21	x	2	23	x
電	子	1	9	x	—	—	—	—	—	—
輸	送	1	8	x	1	7	x	1	7	x
そ	の	—	—	—	—	—	—	—	—	—
他		—	—	—	—	—	—	—	—	—

資料：工業統計調査

\*従業者が4人以上の事業所の集計値

## 3 鉱業の生産額

区分 年度	総生産額 (千円)	金 銀 鉱		砕石類 生産額 (千円)
		含金 算出 量 (t)	生産額 (千円)	
平成18年度	921,125	142,706	899,707	21,418
19年度	914,342	140,185	907,937	6,405
20年度	1,050,430	147,356	1,041,603	8,827
21年度	1,117,897	151,921	1,105,810	12,087
22年度	1,173,947	148,448	1,168,832	5,115

資料：春日鉱山(株)・かごしま南薩砕石(協)

# G 商 業

## 商業統計調査

全国の商店をしつ皆調査して商業活動の実態を明らかにすることを目的として3年ごとに実施していたが、平成9年以降5年ごとに実施されるようになった。昭和60年以降、飲食店は分割し、卸売・小売業を調査の範囲として実施している。

### 1 一般商店の動き

各年6月1日現在

区分 年次	商店数 (件)	従業者数 (人)	年間販売額 (万円)	商品手持額 (万円)	売場面積 (㎡)
平成 9年	555	2,381	4,194,518	549,984	35,128
14年	496	2,104	3,556,473	298,186	34,153
19年	456	2,047	3,274,960	278,308	36,795

資料：商業統計調査

### 2 産業中分類別商店数・従業者数・販売額の推移

各年6月1日現在

区分 年次	平成14年			平成19年		
	商店数 (件)	従業者数 (人)	年間販売額 (万円)	商店数 (件)	従業者数 (人)	年間販売額 (万円)
総 数	496	2,104	3,556,473	456	2,047	3,274,960
卸 売 業 計	63	334	1,296,693	58	313	1,112,565
各 種 商 品	—	—	—	—	—	—
織 維 ・ 衣 類 等	1	1	x	1	1	x
飲 食 料 品	25	154	630,642	26	164	697,790
建 築 材 料 ・ 鋳 物 ・ 金 属 材 料 等	21	127	541,801	14	72	273,082
建 築 器 具	5	14	x	5	20	40,679
そ の 他 の 卸 売 業	11	38	100,260	12	56	x
小 売 業 計	433	1,770	2,259,780	398	1,734	2,162,395
各 種 商 品	2	70	x	5	171	325,899
織 維 ・ 衣 類 ・ 身 の 回 り 品	44	117	118,173	46	115	117,405
飲 食 料 品	192	746	753,977	161	707	685,353
自 動 車 ・ 自 転 車	29	98	x	25	88	90,424
家 具 ・ じ ゅ う 器 ・ 家 庭 用 機 械 器 具	32	112	138,246	33	104	111,999
そ の 他 の 小 売 業	134	627	962,141	128	549	831,315

資料：商業統計調査

### 3 県内17市の商業の推移

各年6月1日現在

年次 区分	平成14年			平成19年		
	商 店 数 (件)	従 業 者 数 (人)	年間商品販売額 (万円)	商 店 数 (件)	従 業 者 数 (人)	年間商品販売額 (万円)
鹿児島市	8,589	64,142	271,590,642	8,009	60,992	253,651,513
薩摩川内市	1,132	7,130	16,278,292	1,353	7,508	15,990,686
鹿屋市	1,252	7,441	16,977,653	1,444	8,913	21,483,119
枕崎市	496	2,104	3,556,473	456	2,047	3,274,960
いちき串木野市	438	2,056	2,788,657	447	2,229	3,211,663
阿久根市	428	1,989	3,539,042	355	1,840	3,190,367
奄美市	920	4,000	8,237,676	888	3,924	7,229,115
出水市	589	3,177	6,897,843	771	4,190	9,226,658
大口市	343	1,723	2,956,196	326	1,695	2,696,579
指宿市	546	2,589	4,643,527	779	3,296	5,369,078
南さつま市	412	2,174	4,867,925	603	2,871	4,815,365
霧島市	610	4,295	10,682,923	1,279	8,763	18,532,516
西之表市	309	1,392	2,147,087	286	1,228	1,843,238
垂水市	318	1,341	3,441,697	273	1,294	2,558,467
日置市	—	—	—	621	3,265	5,227,973
曾於市	—	—	—	490	2,365	4,584,280
志布志市	—	—	—	450	2,123	4,695,971

資料：商業統計調査

- \*鹿児島市 (平成16年11月に合併)
- 薩摩川内市 (平成16年10月に合併)
- 鹿屋市 (平成18年 1月に合併)
- いちき串木野市 (平成17年10月に合併)
- 奄美市 (平成18年 3月に合併)
- 出水市 (平成18年 3月に合併)
- 指宿市 (平成18年 1月に合併)
- 南さつま市 (平成17年11月に合併)
- 霧島市 (平成17年11月に合併)
- 日置市 (平成17年 5月に合併)
- 曾於市 (平成17年 7月に合併)
- 志布志市 (平成18年 1月に合併)



## H 物価・消費・金融

### 1 消費者物価指数（総合）（年平均）

（平成17年=100）

区分	年次	平成16年	平成17年	平成18年	平成19年	平成20年	平成21年	平成22年
全 国		100.3	100.0	100.3	100.3	101.7	100.3	99.6
中 都 市		100.4	100.0	100.2	100.3	101.5	100.2	99.5
小 都 市 A		100.4	100.0	100.2	100.3	101.7	100.3	99.7
小 都 市 B		99.3	100.0	100.5	100.7	102.6	100.9	100.3
東 京		100.5	100.0	100.1	100.2	101.2	100.0	99.0
名 古 屋		100.7	100.0	100.2	100.5	101.7	100.9	99.4
大 阪		101.0	100.0	100.1	100.0	100.7	100.0	97.9
福 岡		100.3	100.0	100.1	100.0	101.0	99.6	98.9
佐 賀		100.9	100.0	100.1	99.8	100.8	100.1	99.3
長 崎		100.8	100.0	99.8	99.7	100.9	99.9	99.2
熊 本		100.6	100.0	100.0	99.9	101.1	100.4	100.1
大 分		100.3	100.0	100.3	100.3	101.7	101.2	99.8
宮 崎		100.5	100.0	99.8	99.8	101.2	99.6	98.4
鹿 児 島		100.0	100.0	100.1	100.0	101.0	100.1	99.9

資料：県統計課

\* 中都市は人口15万人以上100万人未満の市

小都市Aは人口5万人以上15万人未満の市

小都市Bは人口5万人未満の市をいう。

総合指数は平成17年を100として比較している。

### 2 酒類の消費状況

単位：ℓ

区分	年次	総数	焼酎	清酒	ウイスキー	合成酒	ビール	その他
	平成18年	776,049	297,361	7,204	1,970	2,669	280,644	186,201
	19年	720,904	279,586	6,752	1,518	2,376	231,772	198,900
	20年	560,894	221,136	4,951	1,160	2,111	172,336	159,200
	21年	542,569	216,755	4,833	1,670	2,010	158,040	159,261
	22年	429,150	184,039	3,180	991	1,677	105,578	133,685

資料：知覧小売酒販組合

\* 知覧小売酒販組合に加盟の枕崎支部小売業者から消費者への販売量である。

### 3 酒類の四半期別消費状況

単位：ℓ

区分	年次	総数	焼酎	清酒	ウイスキー	合成酒	ビール	その他
	平成22年	429,150	184,039	3,180	991	1,677	105,578	133,685
	1～3月	106,050	48,225	1,051	447	396	32,030	23,901
	4～6月	97,066	37,226	715	139	384	20,667	37,935
	7～9月	112,610	39,245	657	197	463	29,579	42,469
	10～12月	113,424	59,343	757	208	434	23,302	29,380

資料：知覧小売酒販組合

#### 4 たばこの消費状況

区分 年度	本数 (本)	税額 (円)	成人一人当たり消費本数 (本)
平成18年度	44,625,500	140,724,034	2,142
19年度	42,633,742	139,470,165	2,068
20年度	40,640,900	132,968,389	1,969
21年度	36,189,090	118,382,343	1,792
22年度	35,657,532	132,102,348	1,766

資料：税務課

#### 5 金融機関数

単位：件

平成23年5月1日現在

総数	普通銀行	相互銀行	信用金庫	信用組合	JF全漁協	JA南さつま	郵便局
14	2	—	1	1	1	1	8

#### 6 金融機関勘定

単位：千円

平成23年3月31日現在

総額	預金						貸出残高
	当座預金	普通預金	通知預金	定期預金	定期積金	その他	
113,264,392	1,973,305	44,170,990	114,473	61,834,107	1,772,193	3,399,324	49,119,078

資料：市内金融機関(郵便局は含まない)

#### 7 金融機関勘定の推移

各年3月31日現在

区分 年次	預金				貸付金		
	総額(A) (百万円)	対前年比 (%)	流動性預金 (百万円)	定期性預金 (百万円)	総額(B) (百万円)	対前年比 (%)	(B/A×100) (%)
平成18年	106,013	99.4	41,348	64,665	44,624	103.9	42.1
19年	106,979	100.9	43,585	63,394	45,267	101.4	42.3
20年	109,796	102.6	42,103	67,693	48,345	106.8	44.0
21年	109,461	99.7	41,981	67,480	48,501	100.3	44.3
22年	110,688	101.1	43,164	67,524	47,682	98.3	43.1
23年	113,264	102.3	46,144	67,120	49,119	103.0	43.4

資料：市内金融機関(郵便局は含まない)

\*流動性預金＝当座預金＋普通預金

\*定期性預金＝通知預金＋定期預金＋定額積立金等

# I 土木・住宅・公園

## 1 道路の状況

各年4月1日現在

区分 年次	国 道		県 道		市 道	
	実 延 長 (km)	舗 装 率 (%)	実 延 長 (km)	舗 装 率 (%)	実 延 長 (km)	舗 装 率 (%)
平成18年	23.5	100.0	18.5	100.0	453.0	84.6
19年	23.5	100.0	18.5	100.0	453.0	84.8
20年	23.5	100.0	18.5	100.0	453.0	85.0
21年	23.5	100.0	18.5	100.0	454.2	85.2
22年	23.5	100.0	18.5	100.0	454.2	85.2
23年	23.5	100.0	18.5	100.0	454.2	85.3

資料：建設課

## 2 主な橋りょう

平成23年5月末日現在

名 称	延 長 (m)	幅 員 (m)	摘 要
松 之 尾 橋	124.8	13.5	花 渡 川 (市道)
花 渡 橋	116.0	16.0	花 渡 川 (国道226号)
小 川 橋	62.6	12.0	花 渡 川 (市道)
新 花 渡 橋	70.0	7.0	花 渡 川 (国道270号)
第 二 花 渡 橋	42.8	5.7	花 渡 川 (市道)
権 現 橋	20.2	5.0	花 渡 川 (市道)
神 浦 橋	28.5	5.5	花 渡 川 (市道)
中 洲 橋	27.5	7.1	中 洲 川 (国道225号)
宝 寿 庵 橋	40.5	7.0	中 洲 川 (市道)
第 二 中 洲 橋	27.5	9.5	中 洲 川 (市道)
柴 立 橋	12.0	8.5	中 洲 川 (国道225号)
新 橋	18.6	4.0	尻 無 川 (市道)
尻 無 橋	11.5	12.0	尻 無 川 (国道226号)
新 木 原 橋	16.0	12.0	尻 無 川 (県道)
馬 追 川 橋	19.2	13.0	馬 追 川 (市道)
第 二 馬 追 橋	21.1	9.5	馬 追 川 (市道)
鹿 籠 陸 橋	40.0	7.3	国 道 270 号 (市道)
河 前 谷 橋	61.0	5.0	中 洲 川 (市道)
新 中 州 橋	83.1	10.5	中 洲 川 (国道225号)

資料：建設課

### 3 都市公園

平成23年3月末現在

区分	名称	公園面積 (㎡)	主な施設	主な樹木
街 区 公 園	久保公園	306	滑り台(1)・ブランコ(1)ベンチ(3)・便所(1)	イヌマキ, ホルト, アヲカマツ, 貝塚伊吹
	上釜公園	191	ブランコ(1)・滑り台(1)・シーソー(1)・ベンチ(2)	ホルト
	味園公園	233	ブランコ(1)・滑り台(1)・ベンチ(2)	いぬまき, ダイオウマツ
	国光公園	3,364	滑り台(1)・ブランコ(1)・鉄棒(1)・便所(1)・シーソー(1)・砂場(1)・回旋(1)	海紅豆, ワシントンヤシ, マサキ, 山桃, サザンカ, 楠, 桜
	迫園公園	734	複合滑り台(1)・ブランコ(1)・鉄棒(1)・便所(1)・防球ネット・ベンチ(2)	海紅豆, マサキ, ホルト
	日之出公園	810	シーソー(1)・回転ジャングル(1)・便所(1)・ブランコ(1)・滑り台(1)・鉄棒・雲梯(1)・ベンチ(5)	ホルト, 桜, 楠, 椿
	新町公園	426	回転ジャングル(1)・ブランコ(1)・滑り台(1)・鉄棒・砂場・便所	イチヨウ, ホルト
	入佐公園	266	鉄棒(1)・ブランコ(1)・滑り台(1)・ベンチ(2)	ホルト, 山桃
	松之尾公園	9,161	滑り台付ジャングルジム(1)・置物(犬・亀)・滑り台(1)・シーソー・鉄棒(1)・ブランコ(1)・砂場・ベンチ(15)・便所(1)	ハマヒサカキ, ツツジ, マサキ, 松, キョウチクトウ, 貝塚伊吹, イヌマキ
	汐見公園	2,322	ベンチ(9)・ブランコ・砂場	海紅豆, サンゴジュ, シャリンバイ
	荒之下公園	271	滑り台(1)・鉄棒(1)・砂場・便所	椿, ツツジ, サザンカ
	中原公園	6,047	コンビネーション遊具・展望台・便所・砂場・ベンチ(5)	ツツジ, ホルト, サクラ, イチヨウ, マテバシイ, クロガネモチ
	若葉第1公園	1,137	コンビネーション遊具・ブランコ・鉄棒・水飲場・便所・シーソー・スプリング遊具	ツツジ, サザンカ, 楠, イヌマキ
	若葉第2公園	368	りすのすべり台・チェアゴーラウンド・ベンチ(2)	ツツジ, クロガネモチ, サザンカ
	駒場公園	1,857	コンビネーション遊具(1)・ブランコ(1)・鉄棒・シーソー(1)・砂場・置物(2)・すもう場・ゲートボールコート・便所	シャリンバイ, アコウ, サンゴジュ, イヌマキ
	立神北公園	4,498	広場・ブランコ・シーソー・鉄棒・便所(1)・チェンネットクライム・ベンチ(2)・コンビネーション遊具	楠, ツツジ, ベニカナメモチ, アヘリア, サルスベリ, マテバシイ, 貝塚伊吹, サザンカ
中村公園	1,862	小型滑り台・鉄棒・便所(1)・ブランコ・シーソー	ベニカナメモチ, ツツジ, ヤマモモ	
木原東公園	2,973	コンビネーション遊具・便所(1)・砂場	桜, ツツジ, イヌマキ, アヘリア	
近隣公園	台場公園	26,430	置物(くま・ライオン・アヒル・カメ)・滑り台(2)・ブランコ(3)・交通公園・ゲートボール場(2)・ソフトコート(1)・プール(大小8)・鉄棒・遊歩道・休憩所(5)・サイクルライティング・砂場(1)・便所・公衆電話	シャリンバイ, ウバメガシ, 松, ハマヒ, トベラ, ワシントンヤシ, カナリーヤシ, ハマボウ
	瀬戸公園	15,236	ソフトコート(1)・駐車場(1)・休憩所(2)・照明施設・遊歩道・鉄棒・コンビネーション遊具・便所(1)・チェアゴーラウンド・ベンチ(13)・公衆電話	桜, カンツバキ, 紅さつき, ツツジ, 藤
	水尻公園	22,487	ソフトコート(2)・多目的広場・駐車場(2)・便所(1)	サンゴジュ, ユーカリ, イヌマキ, ビロウ
	空港公園	33,500	ソフトコート・ゲートボールコート・テニスコート・便所	桜, シャリンバイ, ツツジ, マテバシイ
地区公園	片平山公園	64,334	シーソー(2)・ソフトコート(1)・アスレチック広場・回旋・照明施設・雲梯・遊歩道・便所(2)・ブランコ(2)・鉄棒(2)・滑り台(4)・駐車場	桜, サザンカ, ツツジ, 自然樹木
	塩浜公園	74,873	武道館・体育館・弓道場・野球場・照明施設・ソフトコート(4)・テニスコート(7)・駐車場・プール・公衆電話	ホルト, シャリンバイ, サンゴジュ, サザンカ, カナリーヤシ, キョウチクトウ, ヒラド, アヘリア
風致公園	火之神公園	19,726	駐車場・プール・キャンプ場	自然樹木, 松

資料：建設課

#### 4 街路樹

単位：本

平成23年3月末現在

路線名	場所	シマトネリコ	いちょう	ほると	つばき	うばめがし	くろがねもち	くす	さくら	ビロウ
町頭通線	枕崎中港 ～	153	-	-	1	-	-	-	-	-
中央通線	中央交差点 ～立神	-	86	-	112	-	37	-	-	-
新町通線	中央交差点 ～尻無橋	-	-	12	-	-	16	-	-	-
小江平通線	高見町港 ～	-	20	-	-	14	-	-	-	-
浜町通線	中央交差点 ～	20	-	-	-	-	-	-	-	-
駅前通線	駅前見町 ～	-	46	-	-	-	-	-	-	-
港線	港町署前 ～	3	-	-	-	35	-	-	-	-
塩浜通線	枕崎中川橋 ～小	-	-	-	25	-	-	-	-	-
若葉通線	若葉町農道 ～	-	-	-	-	-	-	37	45	-
大堀通線	塩屋北町原 ～下野	53	-	-	-	-	89	-	-	21
虚空蔵線	東本町交差点 ～木原橋	78	-	-	-	-	-	-	-	-
立神通線	馬追橋 ～立神郵便局	-	-	-	-	-	-	-	-	48

資料：建設課

#### 5 住宅の建築状況

区分	総数	市営住宅	住宅・アパート総棟数	
			うち増築分	
平成18年度	100	0	100	13
19年度	94	0	94	6
20年度	90	0	90	7
21年度	63	0	63	2
22年度	82	0	82	0

資料：建設課・税務課

## J 運輸・通信

### 1 車種別保有自動車台数

単位：台

区分 年次	総数	乗用		乗合用	貨物用		
		普通	小型		普通	小型	被牽引
平成18年	19,410	2,147	4,979	63	686	1,009	110
19年	19,435	2,109	4,825	62	673	960	109
20年	19,301	2,084	4,608	38	661	928	114
21年	19,194	2,040	4,429	37	631	897	115
22年	19,112	2,028	4,323	36	624	879	115

つづき

区分 年次	特種（殊）用		軽自動車	小型二輪	原付
	特種用途	大型特殊			
平成18年	260	124	9,862	170	2,823
19年	253	126	10,130	188	2,736
20年	251	124	10,303	190	2,630
21年	242	125	10,465	213	2,522
22年	248	126	10,516	217	2,592

資料：鹿児島県統計年鑑・税務課

### 2 電話普及状況

単位：台

各年3月31日現在

区分 年次	加入数	加入数	
		事務用	住宅用
平成18年	11,886	...	...
19年	10,257	...	...
20年	9,698	2,154	7,544
21年	8,988	1,941	7,047
22年	8,381	1,759	6,622
23年	7,829	1,611	6,218

資料：NTT西日本鹿児島支店

### 3 テレビの受信契約数

各年3月31日現在

区分 年度	受信契約数	
	うち衛星放送	
平成18年	9,463	2,471
19年	9,359	2,568
20年	9,325	2,720
21年	9,277	2,883
22年	9,367	3,118
23年	9,546	3,392

資料：NHK鹿児島放送局

## K 社会保障・労働

### 1 社会福祉施設

単位：人

平成23年4月1日現在

施設名	所在地	定員	入所人員	設置主体
まくらざき保育園	宮田町1	70	} 469	社会福祉法人
立神保育園	中央町261	100		〃
妙見保育園	妙見町751	90		〃
別府保育園	別府西町136	70		〃
火之神保育園	塩屋北町646	50		〃
富士保育園	栄中町53	50		〃
第2ふじ保育園	日之出町247	60		〃
枕崎児童館	旭町51	—	—	枕崎 市
片平山児童センター	枕崎281の1	—	—	〃
老人福祉センター	日之出町231	—	—	〃
城山センター	桜山町256-1	—	—	〃
別府センター	別府東町574	—	—	〃
立神センター	大塚南町129	—	—	〃
松之尾センター	汐見町260	—	—	〃
金山センター	田布川町463	—	—	〃
勤労青少年ホーム	中央町22	—	—	〃
枕崎市福祉会館	寿町180	—	—	〃
ふじ美の里	板敷西町321	50	50	社会福祉法人
南方園	まかや町678	70	70	〃
ピースフル立神	火之神町725	50	50	〃
養護老人ホーム妙見の里	寿町263	50	50	〃

資料：福祉課

### 2 身体障害者手帳交付状況

単位：人

平成23年4月1日現在

区分	総数	視覚障害	聴覚障害	言語障害	肢体障害	内部障害
総計	1,823	159	142	18	1,023	481
18歳未満	29	2	5	0	18	4
18歳以上	1,794	157	137	18	1,005	477

資料：福祉課

### 3 補装具交付修理状況

単位：円

平成22年度

区分	件数		公費（金額）		自費（金額）	
	交付	修理	交付	修理	交付	修理
総計	65	18	7,216,592	778,861	238,952	12,153
盲人安全つえ	0	0	0	0	0	0
補聴器	8	7	532,139	132,271	13,864	5,601
義手・義足	2	1	1,729,593	124,630	74,400	0
歩行補助づえ	2	0	11,893	0	977	0
車いす	7	9	1,694,458	500,330	59,627	6,552
装具	36	1	2,681,379	21,630	55,528	0
その他	10	0	567,130	0	34,556	0

資料：福祉課

#### 4 扶助別扶助費支給状況

単位：千円

区分		年度			
		平成19年度	平成20年度	平成21年度	平成22年度
総	額	492,792	508,572	514,024	511,559
生活	扶助	138,750	132,903	134,825	133,569
住宅	扶助	30,814	31,356	35,444	34,699
教育	扶助	2,218	2,090	2,524	2,373
介護	扶助	4,889	3,933	5,076	7,909
医療	扶助	311,786	333,708	332,690	330,669
出産	扶助	0	680	0	0
生業	扶助	1,725	1,106	1,127	1,437
葬祭	扶助	839	1,020	621	903
施設	事務費	1,771	1,776	1,717	0

資料：福祉課

#### 5 保護の状況

区分		年度				
		平成19年度	平成20年度	平成21年度	平成22年度	
市内人口		24,338	23,954	23,624	23,515	
被保護	世帯	232	226	228	221	
	人員	313	299	297	289	
保護率(%)		13	13	13	13	
扶助別 内訳	生活扶助	世帯	184	178	180	178
		人員	263	250	248	242
	住宅扶助	世帯	128	125	130	129
		人員	184	175	178	175
	教育扶助	世帯	11	13	12	10
		人員	23	21	20	17
	介護扶助	世帯	39	37	33	33
		人員	39	37	33	33
	医療扶助	世帯	225	216	213	210
		人員	297	283	275	272

資料：福祉課

\*人口は、国勢調査推計人口の3月1日現在による。



## 6 母子福祉資金の貸付状況

区分	年度	平成19年度		平成20年度		平成21年度		平成22年度	
		件数 (件)	貸付額 (千円)	件数 (件)	貸付額 (千円)	件数 (件)	貸付額 (千円)	件数 (件)	貸付額 (千円)
総数		2	2,570	1	3,816	7	8,915	0	0
事業開始		—	—	—	—	—	—	—	—
事業継続		—	—	—	—	—	—	—	—
住宅		—	—	—	—	—	—	—	—
修学		1	2,160	1	3,816	4	8,136	—	—
就学支度		1	410	—	—	3	779	—	—
就職支度		—	—	—	—	—	—	—	—
その他		—	—	—	—	—	—	—	—

資料：福祉課

## 7 寡婦福祉資金貸付状況

区分	年度	平成19年度		平成20年度		平成21年度		平成22年度	
		件数 (件)	貸付額 (千円)	件数 (件)	貸付額 (千円)	件数 (件)	貸付額 (千円)	件数 (件)	貸付額 (千円)
総数		0	0	0	0	0	0	0	0
事業開始		—	—	—	—	—	—	—	—
事業継続		—	—	—	—	—	—	—	—
住宅		—	—	—	—	—	—	—	—
その他		—	—	—	—	—	—	—	—

資料：福祉課

## 8 国民年金の受給者数

区分	年度	平成19年度	平成20年度	平成21年度	平成22年度
老齢給付(人)		6,784	6,864	6,881	6,875
障害給付(人)		621	621	610	613
特別障害給付(人)		2	2	2	2
遺族給付(人)		97	94	86	94
老齢福祉年金(人)		6	5	4	3
年金受給総数(人)		7,510	7,586	7,583	7,587
年金受給総額(千円)		4,973,649	5,062,658	5,094,691	5,135,391
死亡一時金(千円)		940	904	1,180	1,995

資料：市民生活課

## 9 国民年金保険料の収納状況

年度	区分	収納対象月数	収納実施月数	収 納 率 (%)
平成19年度		29,964	21,807	72.8
20年度		29,658	20,997	70.8
21年度		28,763	19,677	68.4
22年度		27,351	18,659	68.2

資料：市民生活課

\*平成14年度から国民年金保険料収納事務が国へ移管

## 10 国民年金被保険者の状況

単位：人

年度	区分	総 数	(強制加入者)		
			第1号被保険者	第3号被保険者	任意加入者
平成19年度		5,625	3,757	1,783	85
20年度		5,431	3,613	1,731	87
21年度		5,345	3,608	1,648	89
22年度		5,052	3,376	1,589	87

資料：市民生活課

## 11 はり・きゅう等医療費助成の状況

平成22年度

区 分	受 給 者 数 (人)	受 診 延 件 数 (件)	助 成 金 額 (千円)	年間一人当たり の受診回数 (回)
高 齢 者 (65歳以上)	966	11,999	8,399	12
心身障害者	8	173	121	22
乳 幼 児 (6歳未満)	6	69	28	12

資料：福祉課

## 12 子ども医療費助成の状況

平成22年度

区 分	対 象 者 数 (人)	助 成 人 員 (人)	助 成 延 件 数 (件)	助 成 金 額 (円)	年間1人当たり 助 成 件 数 (件)
助成対象児	1,527	1,552	8,566	34,410,818	6

資料：福祉課

## 13 後期高齢者医療費の状況

平成22年度

区 分	医療費受給者数 (人)	年間受診件数 (件)	年間医療費 (一部負担金を含む) (千円)	年間1人当たり 受 診 件 数 (件)	年間1人当たり 医 療 費 (円)
後期高齢者	4,145	130,259	4,276,436	31.43	1,031,709

資料：健康課

#### 14 福祉センター・地区公民館の利用状況

単位：人

平成22年度

区 分	総 数	入浴利用者等	会 議 室 等
老人福祉センター	66,960	14,056	52,904
城山センター	5,050	—	5,050
別府センター	8,070	—	8,070
立神センター	6,044	—	6,044
松之尾センター	5,056	—	5,056
金山センター	1,635	—	1,635

資料：健康課・教育委員会

#### 15 心配ごと相談所の取扱状況

単位：件

区分	年度	平成19年度	平成20年度	平成21年度	平成22年度
		数	247	239	198
生 計		11	7	10	15
家 族 関 係		24	15	13	7
職 業 ・ 生 業		17	6	4	13
健 康 ・ 衛 生 ・ 医 療		13	35	10	18
結 婚 問 題		3	—	3	1
離 婚 問 題		10	17	20	11
財 産 関 係		12	5	7	11
精 神 ・ 衛 生		1	29	2	21
心身障害児(者)福祉		—	—	—	11
児童福祉・母子保健		65	57	59	113
母子・父子・福祉		3	1	—	—
老 人 福 祉		9	7	10	12
交 通 事 故 等		4	2	1	2
苦 情 相 談		16	1	2	1
法 律 ・ 人 権 相 談		27	17	25	24
住 宅 相 談		4	3	10	6
教 育 ・ 青 少 年 問 題		—	—	2	1
年 金 相 談		—	2	1	1
そ の 他		28	35	19	30

資料：福祉課

#### 16 家庭児童相談室の取扱状況

単位：件

区分	年度	平成19年度	平成20年度	平成21年度	平成22年度
		数	68	57	59
性 格 ・ 生 活 習 慣		—	—	—	1
知 能 ・ 言 語		—	—	—	—
学 校 生 活		4	2	8	30
非 行		6	1	5	10
家 族 関 係		55	37	42	58
環 境 ・ 福 祉		—	—	4	6
心 身 ・ 障 害		—	—	—	1
そ の 他		3	17	—	7

資料：福祉課

## 17 要介護認定状況

平成22年度

区分	認定率 (%)	計 (人)	要支援1 (人)	要支援2 (人)	要介護1 (人)	要介護2 (人)	要介護3 (人)	要介護4 (人)	要介護5 (人)
計	16.9	1,273	195	175	252	193	160	159	139
1号被保険者	—	1,237	193	169	244	190	153	155	133
2号被保険者	—	36	2	6	8	3	7	4	6

資料：福祉課

## 18 介護保険給付状況

単位：千円

平成22年度

保険給付費合計	介護サービス 等諸費	介護予防サー ビス等諸費	その他諸費	高額サービス等費	特定入所者介護 サービス等費
1,708,433	1,447,000	131,449	2,301	38,343	89,340

資料：福祉課

## 19 国民健康保険加入状況

各年4月1日現在

年度	区分	総世帯数	総人口	被保険者 世帯数	被保険者 人員	加入割合 (%)	
						世帯	人員
平成19年度		11,157	25,186	6,499	11,495	58.3	45.6
20年度		11,138	24,769	4,593	8,049	41.2	32.5
21年度		11,105	24,425	4,488	7,820	40.4	32.0
22年度		11,089	24,139	4,569	7,838	41.2	32.5
23年度		11,057	23,813	4,502	7,696	40.7	32.3

資料：健康課

\*世帯数，人口は住民基本台帳による。

## 20 国民健康保険税収納状況

(一般被保険者分)

年度	区分	調定額 (千円)	収入済額 (千円)	調定に対する収入率 (%)		
				計	現年度	滞納繰越分
平成19年度		583,458	521,367	89.4	96.6	16.3
20年度		563,373	500,311	88.8	95.5	18.8
21年度		561,341	488,147	87.0	94.7	17.1
22年度		546,429	466,596	85.4	94.3	17.5

(退職被保険者分)

年度	区分	調定額 (千円)	収入済額 (千円)	調定に対する収入率 (%)		
				計	現年度	滞納繰越分
平成19年度		218,358	210,569	96.4	98.8	6.0
20年度		96,419	88,103	91.4	96.8	21.7
21年度		84,431	76,358	90.4	98.0	19.1
22年度		80,563	73,748	91.5	98.2	27.5

資料：健康課

## 2 1 国民健康保険税負担金額の推移（一般被保険者・退職被保険者等分）

年間平均

区分 年度	世帯数 (世帯)	被保険者数 (人)	調定額 (現年度分) (千円)	負担割合		税率			
				1世帯当たり (円)	1人当たり (円)	平等割 (円)	均等割 (円)	資産割 (%)	所得割 (%)
平成19年度	6,539	11,493	743,392	113,686	64,682	23,600	22,600	26.0	7.7
20年度	4,822	8,270	599,090	124,241	72,441	23,800	23,800	23.2	7.3
21年度	4,582	7,904	645,772	140,937	81,702	23,800	23,800	23.2	7.3
22年度	4,587	7,853	626,993	136,689	79,841	23,800	23,800	23.2	7.3

資料：健康課

## 2 2 国民健康保険給付状況

（一般被保険者分）

区分 年度	件数 (件)	費用額 (千円)	保険者負担分 (千円)	一部負担金 (千円)	他法負担分 (千円)	1件当たり 費用額 (円)	受診率 (%)
平成19年度	79,157	1,843,710	1,371,005	436,920	35,785	23,292	1,447.1
20年度	123,705	2,703,540	1,977,126	634,414	92,000	21,855	1,751.7
21年度	130,138	3,018,680	2,207,095	711,630	99,955	23,196	1,801.7
22年度	130,643	3,019,020	2,208,991	712,139	97,890	23,109	1,814.5

（退職被保険者分）

区分 年度	件数 (件)	費用額 (千円)	保険者負担分 (千円)	一部負担金 (千円)	他法負担分 (千円)	1件当たり 費用額 (円)	受診率 (%)
平成19年度	60,939	1,162,812	890,063	264,854	7,896	19,082	2,355.6
20年度	17,070	353,492	254,204	95,889	3,398	20,708	1,911.5
21年度	11,785	224,377	156,611	63,653	4,113	19,039	1,730.5
22年度	11,740	240,736	168,096	69,988	2,653	20,506	1,797.9

資料：健康課（事業年報C表・F表より）

## 2 3 市立病院の診療状況

年度	区分	計		入院		外来	
		患者数 (人)	収益額 (千円)	患者数 (人)	収益額 (千円)	患者数 (人)	収益額 (千円)
平成19年度		39,534	491,375	20,204	370,490	19,330	120,885
20年度		41,123	521,502	20,468	391,691	20,655	129,811
21年度		40,301	511,769	20,369	384,293	19,932	127,476
22年度		39,095	513,265	20,835	385,402	18,260	127,863

資料：市立病院

\*患者数は延べ人数

## 2 4 一般職業紹介状況

年度	区分	新規求職者数 (人)	新規求人数 (人)	紹介件数 (件)	就職件数 (件)
		計	5,740	4,651	6,936
平成19年度	男	2,589	—	3,298	895
	女	3,144	—	3,635	1,364
20年度	計	6,175	4,836	8,381	2,310
	男	2,895	—	4,009	932
	女	3,270	—	4,356	1,376
21年度	計	6,234	4,862	8,662	2,367
	男	2,956	—	4,489	1,005
	女	3,264	—	4,157	1,357
22年度	計	6,098	5,541	8,040	2,505
	男	2,819	—	4,015	1,099
	女	3,246	—	3,989	1,394

資料：加世田公共職業安定所

\*新規求人数の計には共用求人を含む。

\*平成11年4月1日以降の求人公開は、「男女雇用機会均等法の一部改正」により、原則として性差をもうけることが禁止されたため総数が男女計と一致しない場合がある。

\*南さつま市及び南九州市（旧川辺町・旧知覧町）を含む加世田公共職業安定所管内の数値である。

## L 保健・衛生

### 1 医療施設（調剤薬局を含む）

単位：件

平成23年4月1日現在

病 院						診 療 所		歯 科 診 療 所	薬 局 及 薬 店
個 人		法 人		公 立		施 設 数	病 床 数		
施 設 数	病 床 数	施 設 数	病 床 数	施 設 数	病 床 数				
0	0	7	670	1	60	15	67	13	20

資料：南薩地域振興局保健福祉環境部

### 2 医療関係従事者数（病院・診療所・調剤薬局を含む）

単位：人

平成21年10月1日現在

医 師	歯科医師	薬剤師	助産師	看護師	准看護師	看護業務 補 助 者	柔 道 整 復 師	検 査 技 師	栄 養 士
58	16	33	6.5	218.9	214.4	107.4	0	8.0	17
放射線 技 師									
14									

資料：南薩地域振興局保健福祉環境部

\*医師，歯科医師及び薬剤師は平成22年12月31日現在

\*栄養士には，管理栄養士も含む。

\*従事者数については，各施設における通常の勤務時間に常勤換算したものである。

### 3 予防接種の状況

単位：人

区分 年度	百日ぜき ジフテリア (延)破傷風	風しん	小児まひ (生ワク)	日本脳炎 (延)	麻しん	MR 1 期	MR 2 期	MR 3 期	MR 4 期
平成18年度	612	12	324	—	—	143	168	—	—
19年度	616	—	295	9	—	148	199	—	—
20年度	617	—	271	114	—	127	159	183	216
21年度	663	—	238	239	—	148	184	194	227
22年度	625	—	309	809	—	169	171	190	221

資料：健康課

### 4 予防接種の実施状況

平成22年度

区 分	百日ぜき ジフテリア (延)破傷風	小児まひ (生ワク)	日本脳炎 (延)	二種混合	MR 1 期	MR 2 期	MR 3 期	MR 4 期
対象者 (人)	790	564	1,258	207	196	180	220	257
接種者 (人)	625	309	809	196	169	171	190	221
接種率 (%)	79.1	54.8	64.3	94.7	86.2	95.0	86.4	86.0

資料：健康課

\*対象者・接種者は延べ人数

\*日本脳炎については，平成17年5月30日より積極的勧奨が差し控えられ，平成22年4月1日から積極的勧奨が再開されている。

## 5 結核健康診断

単位：人

年度	区分 ツベルクリン	B C G	間接撮影	精密検査
平成18年度	—	144	1,704	30
19年度	—	124	1,593	25
20年度	—	148	1,703	17
21年度	—	155	1,228	12
22年度	—	146	1,492	17

資料：健康課

\*平成17年度から「ツベルクリン」は実施していない。

## 6 結核健康診断実施状況

平成22年度

区分	対象者 (人)	受診者 (人)	受診率 (%)	B C G (人)	間接撮影 (人)	精密検査 (人)
総数	5,330	1,720	32.3	146	1,327	15
乳児	167	146	87.4	146	—	—
一般	4,915	1,327	27.0	—	1,327	15
施設	—	—	—	—	—	—
学校・施設・病院等の従事者	248	247	99.6	—	165	2

資料：健康課

## 7 各種健康診査

平成22年度

区分	対象者 (人)	受診者 (人)	受診率 (%)	要経過観察 (人)	要精密検査 (人)	虫歯有病者 (人)
3～4か月児健診	154	149	96.8	10	1	—
6～7か月児健診	141	134	95.0	2	—	—
1歳6か月児健診 (歯科含む)	169	162	95.9	24	3	9
3歳児健診 (歯科含む)	150	146	97.3	19	6	31
2歳児歯科健診	170	133	78.2	—	—	9
2歳6か月児 歯科健診	150	111	74.0	—	—	12
5～6歳児歯科健診	344	179	52.0	—	—	88

資料：健康課



## 8 成人病検診状況

平成22年度

区分		対象者 (人)			受診人員 (人)			受診率 (%)			要精密者及び 要医療者 (人)		
		計	男	女	計	男	女	計	男	女	計	男	女
特定健康診査	計	5,461	2,550	2,911	1,600	664	936	29.3	26.0	32.2	—	—	—
胃がん検診	計	5,814	2,456	3,358	1,280	554	726	22.0	22.6	21.6	149	84	65
	40～49歳	1,047	414	633	131	47	84	12.5	11.4	13.3	10	7	3
	50～59歳	1,368	552	816	227	75	152	16.6	13.6	18.6	18	6	12
	60～69歳	1,643	778	865	498	226	272	30.3	29.0	31.4	52	31	21
	70歳以上	1,756	712	1,044	424	206	218	24.1	28.9	20.9	69	40	29
子宮がん検診	計	5,646	—	5,646	1,044	—	1,044	18.5	—	18.5	4	—	4
	20～29歳	774	—	774	32	—	32	4.1	—	4.1	—	—	—
	30～39歳	709	—	709	141	—	141	19.9	—	19.9	1	—	1
	40～49歳	699	—	699	184	—	184	26.3	—	26.3	2	—	2
	50～59歳	972	—	972	260	—	260	26.7	—	26.7	1	—	1
	60～69歳	1,071	—	1,071	285	—	285	26.6	—	26.6	—	—	—
	70歳以上	1,421	—	1,421	142	—	142	10.0	—	10.0	—	—	—
肺がん検診	計	2,362	980	1,382	728	266	462	30.8	27.1	33.4	5	3	2
	40～49歳	432	159	273	66	17	49	15.3	10.7	17.9	—	—	—
	50～59歳	589	225	364	134	29	105	22.8	12.9	28.8	2	1	1
	60～69歳	692	323	369	261	107	154	37.7	33.1	41.7	—	—	—
	70歳以上	649	273	376	267	113	154	41.1	41.4	41.0	3	2	1
大腸がん検診	計	6,180	2,571	3,609	1,171	472	699	18.9	18.4	19.4	60	28	32
	40～49歳	1,075	427	648	74	29	45	6.9	6.8	6.9	—	—	—
	50～59歳	1,442	573	869	198	55	143	13.7	9.6	16.5	7	3	4
	60～69歳	1,762	812	950	474	199	275	26.9	24.5	28.9	26	10	16
	70歳以上	1,901	759	1,142	425	189	236	22.4	24.9	20.7	27	15	12

資料：健康課

\* 特定健康診査欄については枕崎市国民健康保険加入者の実績数

## 9 死因別死亡者数

区分	年次	平成19年			平成20年			平成21年			平成22年		
		男	女	計	男	女	計	男	女	計	男	女	計
総計		170	172	342	199	183	382	180	180	360	180	180	360
脳血管疾患		14	18	32	13	20	33	8	13	21	8	13	21
心疾患		25	27	52	31	31	62	28	35	63	28	35	63
高血圧性疾患		—	—	—	—	—	—	—	—	—	—	—	—
悪性新生物		49	29	78	52	21	73	47	31	78	47	31	78
老衰		5	13	18	3	12	15	4	23	27	4	23	27
肺炎・気管支炎		36	40	76	44	47	91	43	42	85	43	42	85
不慮の事故		1	5	6	6	4	10	4	6	10	4	6	10
自殺		6	3	9	3	2	5	6	2	8	6	2	8
糖尿病		—	—	—	—	—	—	—	1	1	—	1	1
肝疾患		6	1	7	4	—	4	5	1	6	5	1	6
結核		—	—	—	—	—	—	—	—	—	—	—	—
その他		28	36	64	43	46	89	35	26	61	35	26	61

## 10 ごみ収集の状況

区分 年度	収集人口 (人)	総収集量 (t)	可燃ごみ (t)	不燃ごみ (t)	資源ごみ (t)
平成18年度	25,186	6,456	4,947	665	844
19年度	24,769	6,173	4,747	640	786
20年度	24,666	5,988	4,650	563	775
21年度	24,337	5,869	4,697	439	733
22年度	24,132	5,662	4,615	321	726

資料：市民生活課

## 11 し尿収集の状況

単位：kℓ

年 度	総収集量
平成18年度	9,483
19年度	10,657
20年度	9,722
21年度	9,086
22年度	9,068

資料：市民生活課

## 12 火葬場の使用状況

単位：人

区分 年度	市 内				市 外			
	大人	小人	死産児	改葬	大人	小人	死産児	改葬
平成18年度	310	1	3	6	261	-	4	4
19年度	357	1	2	2	286	-	2	11
20年度	384	-	2	3	258	1	3	11
21年度	338	1	3	2	267	-	2	3
22年度	386	1	2	8	300	-	1	18

資料：南薩地区衛生管理組合

## 13 火葬場の市町別使用状況

単位：人

平成22年度

区 分	総 数	大 人	小 人	死 産 児	改 葬
総 数	716	686	1	3	26
枕 崎 市	397	386	1	2	8
旧知覧町	201	190	-	1	10
旧坊津町	99	98	-	-	1
上記以外の管内	4	4	-	-	-
そ の 他	15	8	-	-	7

資料：南薩地区衛生管理組合

## M 電気・上下水道

### 1 変電施設現況

変電所名	枕崎変電所	最大電圧(送電線)	66,000V
所在地	枕崎市緑町8番地	認可出力	80,000KVA
事業者名	九州電力株式会社	設備容量	80,000KVA
竣工	昭和8年8月		

資料：九州電力(株)枕崎変電所

### 2 上下水道事業業務量

(金山・深浦系)

区分 \ 年度	平成21年度	平成22年度	増減
年度末給水人口(人)	18,812	18,617	△ 195
年度末給水戸数(戸)	9,789	9,781	△ 8
年間配水量(m <sup>3</sup> )	2,780,144	2,746,367	△ 33,777
年間有収水量(m <sup>3</sup> )	2,574,106	2,518,181	△ 55,925
年間有収率(%)	92.6	91.7	△ 0.9
年間1日平均配水量(m <sup>3</sup> )	7,617	7,524	△ 93
年間1日最大配水量(m <sup>3</sup> )	9,105	9,013	△ 92

(別府・白沢系)

区分 \ 年度	平成21年度	平成22年度	増減
年度末給水人口(人)	2,217	2,192	△ 25
年度末給水戸数(戸)	1,121	1,120	△ 1
年間配水量(m <sup>3</sup> )	315,522	315,250	△ 272
年間有収水量(m <sup>3</sup> )	280,941	276,368	△ 4,573
年間有収率(%)	89.0	87.7	△ 1.3
年間1日平均配水量(m <sup>3</sup> )	864	864	0
年間1日最大配水量(m <sup>3</sup> )	1,084	1,188	104

資料：水道課

### 3 公共下水道普及状況

区分 \ 年度	平成21年度	平成22年度
行政区域面積(A)	74.88km <sup>2</sup>	74.88km <sup>2</sup>
行政区域人口(B)	24,139人	23,813人
処理可能区域(C)	ha	383.5ha
	C/A	5.1%
処理可能人口(D)	人	13,286人
	D/B	55.0%
		388.9ha
		5.2%
		13,411人
		56.3%

資料：下水道課

## N 教育・文化

### 1 幼稚園の園児数

単位：人

平成23年5月1日現在

区 分	認可定員	園 児 数			
		総 数	3 歳	4 歳	5 歳
総 数	240	123	37	43	43
枕 崎 幼 稚 園	120	x	x	x	x
長 野 幼 稚 園	120	x	x	x	x
枕崎カトリック幼稚園		平成23年3月31日 廃園			

資料：企画調整課

### 2 小学校の児童数・教職員数

単位：人

平成23年5月1日現在

区 分	児 童 数			教 職 員 数		
	総 数	男	女	総 数	男	女
総 計	1,163	581	582	92	47	45
枕 崎 小 学 校	526	268	258	33	18	15
桜 山 小 学 校	189	95	94	14	7	7
別 府 小 学 校	120	62	58	13	6	7
立 神 小 学 校	304	141	163	25	11	14
金 山 小 学 校	24	15	9	7	5	2

資料：教育委員会

### 3 中学校の生徒数・教職員数

単位：人

平成23年5月1日現在

区 分	生 徒 数			教 職 員 数		
	総 数	男	女	総 数	男	女
総 数	637	333	304	75	43	32
枕 崎 中 学 校	282	144	138	23	13	10
桜 山 中 学 校	130	75	55	19	8	11
別 府 中 学 校	71	38	33	13	8	5
立 神 中 学 校	154	76	78	20	14	6

資料：教育委員会

### 4 高等学校の生徒数・教職員数

単位：人

平成23年5月1日現在

区 分	生 徒 数			教 職 員 数		
	総 数	男	女	総 数	男	女
枕 崎 高 等 学 校	356	134	222	44	24	20
鹿児島水産高等学校	296	255	41	59	51	8

資料：各高等学校

## 5 小学校学年別，学級数・男女別児童数

単位：人

平成23年5月1日現在

区 分		枕崎小学校	桜山小学校	別府小学校	立神小学校	金山小学校	計
総 計	学級数	20 (2)	7	6	14 (2)	3	50 (4)
	男	268 (5)	95	62	141 (2)	15	581 (7)
	女	258	94	58	163 (2)	9	582 (2)
	計	526 (5)	189	120	304 (4)	24	1,163 (9)
1 年	学級数	4 (1)	1	1	2	1	9 (1)
	男	42 (1)	13	12	23	—	90 (1)
	女	43	17	14	19	1	94
	計	85 (1)	30	26	42	1	184 (1)
2 年	学級数	4 (1)	1	1	4 (2)	—	10 (3)
	男	38 (1)	18	12	23 (2)	3	94 (3)
	女	42	14	8	26 (2)	2	92 (2)
	計	80 (1)	32	20	49 (4)	5	186 (5)
3 年	学級数	3	1	1	2	1	8
	男	46	14	10	19	1	90
	女	37	12	7	27	—	83
	計	83	26	17	46	1	173
4 年	学級数	3	2	1	2	—	8
	男	56 (1)	19	8	28	5	116 (1)
	女	46	22	10	28	2	108
	計	102 (1)	41	18	56	7	224 (1)
5 年	学級数	3	1	1	2	1	8
	男	42	12	10	24	—	88
	女	48	15	10	33	3	109
	計	90	27	20	57	3	197
6 年	学級数	3	1	1	2	—	7
	男	44 (2)	19	10	24	6	103 (2)
	女	42	14	9	30	1	96
	計	86 (2)	33	19	54	7	199 (2)

資料：教育委員会

\* ( )内は特別支援学級の学級数・児童数の再掲

## 6 中学校学年別，学級数・男女別生徒数

単位：人

平成23年5月1日現在

区 分		枕崎中学校	桜山中学校	別府中学校	立神中学校	計
総 計	学級数	9	6 (2)	4 (1)	7 (1)	26 (4)
	男	144	75 (1)	38 (1)	76 (1)	333 (3)
	女	138	55 (3)	33	78	304 (3)
	計	282	130 (4)	71 (1)	154 (1)	637 (6)
1 年	学級数	3	1	1	2	7
	男	49	21	13	31	114
	女	46	19	11	25	101
	計	95	40	24	56	215
2 年	学級数	3	2 (1)	2 (1)	3 (1)	10 (3)
	男	46	26	13 (1)	20 (1)	105 (2)
	女	46	16 (2)	11	33	106 (2)
	計	92	42 (2)	24 (1)	53 (1)	211 (4)
3 年	学級数	3	3 (1)	1	2	9 (1)
	男	49	28 (1)	12	25	114 (1)
	女	46	20 (1)	11	20	97 (1)
	計	95	48 (2)	23	45	211 (2)

資料：教育委員会

\* ( )内は特別支援学級の学級数・児童数の再掲

## 7 体格の状況（身長）小学校

単位：cm

平成23年6月末日現在

区 分	1年		2年		3年		4年		5年		6年	
	男	女	男	女	男	女	男	女	男	女	男	女
全 国 平 均	116.6	115.6	122.6	121.6	128.2	127.4	133.5	133.5	138.8	140.2	145.0	146.7
県 平 均	116.0	115.2	121.8	120.9	127.6	126.4	132.5	133.4	137.8	139.1	144.1	146.1
市 平 均	116.4	114.7	123.7	122.4	127.9	127.1	130.8	131.9	137.7	140.8	145.1	146.7

資料：教育委員会

## 8 体格の状況（身長）中学校

単位：cm

平成23年6月末日現在

区 分	1年		2年		3年	
	男	女	男	女	男	女
全 国 平 均	152.3	151.9	159.6	155.0	165.1	156.6
県 平 均	151.4	151.4	159.2	154.4	164.0	155.8
市 平 均	151.4	151.7	158.6	154.4	163.7	156.2

資料：教育委員会

## 9 体格の状況（体重）小学校

単位：kg

平成23年6月末日現在

区 分	1年		2年		3年		4年		5年		6年	
	男	女	男	女	男	女	男	女	男	女	男	女
全 国 平 均	21.3	20.8	24.0	23.4	27.0	26.4	30.3	29.8	33.8	34.0	38.0	38.8
県 平 均	20.9	20.9	23.8	23.3	26.8	26.0	29.9	30.1	32.9	33.3	37.8	38.7
市 平 均	21.4	20.2	26.0	24.1	27.5	27.2	29.0	29.7	34.5	36.3	39.1	39.9

資料：教育委員会

## 10 体格の状況（体重）中学校

単位：kg

平成23年6月末日現在

区 分	1年		2年		3年	
	男	女	男	女	男	女
全 国 平 均	43.8	43.6	49.0	47.1	54.2	49.9
県 平 均	43.4	44.5	49.1	46.9	54.1	50.1
市 平 均	42.9	44.6	48.8	46.9	53.3	50.3

資料：教育委員会

## 11 体格の状況（座高）小学校

単位：cm

平成23年6月末日現在

区 分	1年		2年		3年		4年		5年		6年	
	男	女	男	女	男	女	男	女	男	女	男	女
全 国 平 均	64.9	64.4	67.7	67.2	70.2	69.9	72.6	72.7	74.9	75.9	77.6	79.2
県 平 均	64.4	64.1	67.5	67.0	69.7	69.3	72.2	72.5	74.2	75.4	77.3	78.9
市 平 均	65.1	64.2	68.9	68.0	70.9	70.1	71.0	71.7	74.5	76.2	77.8	79.1

資料：教育委員会

## 12 体格の状況（座高）中学校

単位：cm

平成23年6月末日現在

区 分	1年		2年		3年	
	男	女	男	女	男	女
全 国 平 均	81.2	82.1	84.9	83.9	88.1	84.9
県 平 均	80.9	81.7	84.6	83.4	87.8	84.2
市 平 均	80.7	82.0	84.5	83.3	87.8	84.9

資料：教育委員会

### 13 中学校卒業者の進路状況

単位：人

区分 年度	卒業生の総数			進学者			就職者			その他		
	計	男	女	計	男	女	計	男	女	計	男	女
平成18年度	251	129	122	248	127	121	—	—	—	3	2	1
19年度	253	126	127	248	122	126	—	—	—	5	4	1
20年度	270	125	145	268	124	144	—	—	—	2	1	1
21年度	237	127	110	236	127	109	—	—	—	1	—	1
22年度	202	99	103	202	99	103	—	—	—	—	—	—

資料：教育委員会

### 14 中学校卒業者の進路状況（学校別）

単位：人

平成22年度

区分	卒業生の総数			進学者			就職者			その他		
	計	男	女	計	男	女	計	男	女	計	男	女
総数	202	99	103	202	99	103	—	—	—	—	—	—
枕崎中学校	98	51	47	98	51	47	—	—	—	—	—	—
桜山中学校	40	13	27	40	13	27	—	—	—	—	—	—
別府中学校	17	5	12	17	5	12	—	—	—	—	—	—
立神中学校	47	30	17	47	30	17	—	—	—	—	—	—

資料：教育委員会

### 15 枕崎高等学校卒業者の進路状況

単位：人

区分 年度	卒業生の総数			進学者			就職者			その他		
	計	男	女	計	男	女	計	男	女	計	男	女
平成18年度	162	68	94	118	48	70	38	17	21	6	3	3
19年度	155	63	92	109	43	66	42	19	23	4	1	3
20年度	133	49	84	104	43	61	25	5	20	4	1	3
21年度	136	53	83	102	48	54	30	3	27	4	2	2
22年度	137	45	92	109	35	74	28	10	18	—	—	—

資料：枕崎高等学校

### 16 鹿児島水産高等学校卒業者の進路状況

単位：人

区分 年度	卒業生の総数			進学者			就職者			その他		
	計	男	女	計	男	女	計	男	女	計	男	女
平成18年度	84	72	12	32	28	4	49	42	7	3	2	1
19年度	91	82	9	31	28	3	56	51	5	4	3	1
20年度	87	85	2	35	35	0	47	46	1	5	4	1
21年度	90	81	9	42	39	3	44	39	5	4	3	1
22年度	68	65	3	38	38	—	30	27	3	—	—	—

資料：鹿児島水産高等学校

### 17 市内の事業所に就職した人（中学校）

単位：人

平成22年度

区 分	第1次産業				第2次産業				第3次産業					
	農林業		水産業		建設業		製造業		卸・小売業		サービス業		その他	
	男	女	男	女	男	女	男	女	男	女	男	女	男	女
総 数	—	—	—	—	—	—	—	—	—	—	—	—	—	—
枕崎中学校	—	—	—	—	—	—	—	—	—	—	—	—	—	—
桜山中学校	—	—	—	—	—	—	—	—	—	—	—	—	—	—
別府中学校	—	—	—	—	—	—	—	—	—	—	—	—	—	—
立神中学校	—	—	—	—	—	—	—	—	—	—	—	—	—	—

資料：各中学校

### 18 市外の事業所に就職した人（中学校）

単位：人

平成22年度

区 分	第1次産業				第2次産業				第3次産業					
	農林業		水産業		建設業		製造業		卸・小売業		サービス業		その他	
	男	女	男	女	男	女	男	女	男	女	男	女	男	女
総 数	—	—	—	—	—	—	—	—	—	—	—	—	—	—
枕崎中学校	—	—	—	—	—	—	—	—	—	—	—	—	—	—
桜山中学校	—	—	—	—	—	—	—	—	—	—	—	—	—	—
別府中学校	—	—	—	—	—	—	—	—	—	—	—	—	—	—
立神中学校	—	—	—	—	—	—	—	—	—	—	—	—	—	—

資料：各中学校

### 19 市内の事業所に就職した人（高校）

単位：人

平成22年度

区 分	第1次産業				第2次産業				第3次産業					
	農林業		水産業		建設業		製造業		卸・小売業		サービス業		その他	
	男	女	男	女	男	女	男	女	男	女	男	女	男	女
総 数	—	—	3	—	—	—	—	1	1	2	1	6	—	—
枕崎高校	—	—	—	—	—	—	—	1	1	2	1	6	—	—
鹿児島水産高校	—	—	3	—	—	—	—	—	—	—	—	—	—	—

資料：各高等学校

### 20 市外の事業所に就職した人（高校）

単位：人

平成22年度

区 分	第1次産業				第2次産業				第3次産業					
	農林業		水産業		建設業		製造業		卸・小売業		サービス業		その他	
	男	女	男	女	男	女	男	女	男	女	男	女	男	女
総 数	—	1	7	—	6	—	6	2	—	1	7	7	6	1
枕崎高校	—	—	—	—	—	—	2	1	—	1	5	7	1	—
鹿児島水産高校	—	1	7	—	6	—	4	1	—	—	2	—	5	1

資料：各高等学校



## 2.1 奨学金の貸付状況

区分 年度	貸付人員						年度貸付額 (千円)
	総数 (人)	大学 (人)	短大 (人)	高専 (人)	高校 (人)	専修学校 (人)	
平成18年度	106	75	10	5	6	10	39,732 (903,409)
19年度	77	58	7	3	4	5	29,820 (933,229)
20年度	76	58	6	3	2	7	29,429 (962,658)
21年度	86	60	5	3	8	10	31,464 (994,122)
22年度	66	47	2	3	2	12	24,564 (1,018,686)

資料：教育委員会

\* ( ) 内は累計貸付総額

## 2.2 市立図書館の利用状況

区分 年度	入館者数 (人)	貸出冊数 (冊)	開館日数 (日)	1日平均	
				利用者数 (人)	貸出冊数 (冊)
平成18年度	29,991	54,385	280	107.1	194.2
19年度	25,524	52,160	279	91.5	187.0
20年度	26,378	55,804	283	93.2	197.2
21年度	26,707	53,763	284	94.0	189.3
22年度	27,536	52,928	282	97.6	187.7

資料：市立図書館

## 2.3 市立図書館の蔵書数

平成22年度

区分	冊数 (冊)	構成比 (%)
総数	69,606	100.0
総記	2,122	3.0
哲学	1,472	2.1
歴史	3,824	5.5
社会科学	4,653	6.7
自然科学	3,088	4.4
技術	3,245	4.7
産業	1,595	2.3
芸術	4,285	6.2
言語	817	1.2
文学	22,157	31.8
児童	15,541	22.3
絵本	6,807	9.8

資料：市立図書館

## 2.4 市立図書館の分類別貸出冊数

平成22年度

区分	冊数 (冊)	割合 (%)	
総数	52,928	100.0	
総記	490	0.9	
哲学	1,272	2.4	
歴史	1,361	2.6	
社会科学	1,794	3.4	
自然科学	1,851	3.5	
技術	4,304	8.1	
産業	945	1.8	
芸術	2,384	4.5	
言語	369	0.7	
文学	13,883	26.2	
児童	6,834	12.9	
絵本	9,056	17.1	
紙芝居	315	0.6	
配本所, 団体貸出	5,903	11.2	
月刊誌その他	2,048	3.9	
C	D	129	0.2

資料：市立図書館

## 25 市民会館の利用状況

平成22年度

区 分	利用回数 (回)	利用延べ人数 (人)
総 数	1,878	49,198
大 ホ ー ル	518	25,751
第 1 会 議 室	180	8,031
第 2 会 議 室	271	3,755
第 3 会 議 室	154	1,678
第 4 会 議 室	166	1,611
和 室	427	5,637
楽 屋 控 室	22	226
ホ ワ イ エ	61	1,573
そ の 他	79	936

資料：教育委員会

## 26 枕崎児童館の利用状況

単位：人

平成22年度

区 分	利 用 人 数
総 数	5,112
幼 児	550
小 学 生	1,605
中 学 生	83
高 校 生	6
一 般	2,868

資料：福祉課

## 27 片平山児童センターの利用状況

単位：人

平成22年度

区 分	利 用 人 数
総 数	5,425
幼 児	1,059
小 学 生	2,588
中 学 生	395
高 校 生	117
一 般	1,266

資料：福祉課

# ○ 選 挙

## 1 有権者数の推移

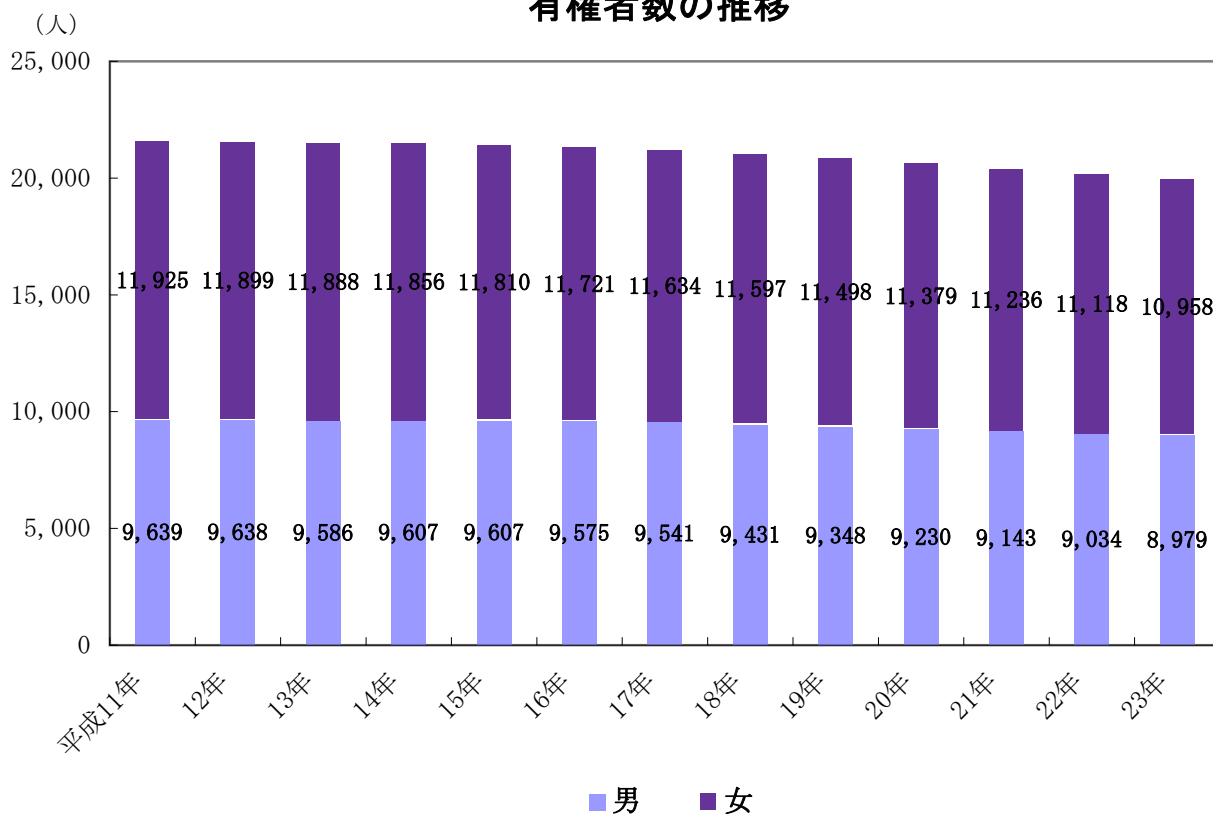
各年9月2日登録

区分 年次	総 数 (人)	男 (人)	女 (人)	総数に対する 男の割合 (%)	総数に対する 女の割合 (%)	有権者指数 平成22年=100
平成11年	21,564	9,639	11,925	44.7	55.3	107.0
12年	21,537	9,638	11,899	44.8	55.2	106.9
13年	21,474	9,586	11,888	44.6	55.4	106.6
14年	21,463	9,607	11,856	44.8	55.2	106.5
15年	21,417	9,607	11,810	44.9	55.1	106.3
16年	21,296	9,575	11,721	45.0	55.0	105.7
17年	21,175	9,541	11,634	45.1	54.9	105.1
18年	21,028	9,431	11,597	44.8	55.2	104.3
19年	20,846	9,348	11,498	44.8	55.2	103.4
20年	20,609	9,230	11,379	44.8	55.2	102.3
21年	20,379	9,143	11,236	44.9	55.1	101.1
※ 22年	20,152	9,034	11,118	44.8	55.2	100.0
23年	19,937	8,979	10,958	45.0	55.0	98.9

資料：選挙管理委員会

※平成22年は、国勢調査が実施された年であるので基準年とした。

### 有権者数の推移



## 2 校區別登録人員

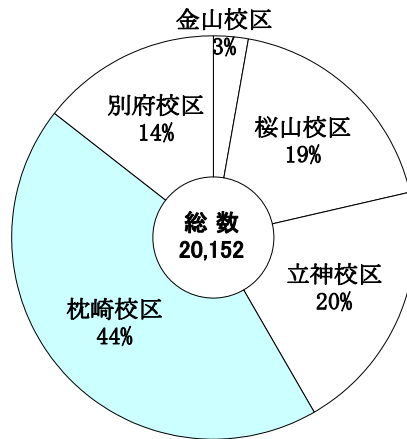
単位：人

平成23年9月2日登録

区分	総数	金山校区	桜山校区	立神校区	枕崎校区	別府校区
総数	19,937	544	3,742	4,036	8,747	2,868
男	8,979	237	1,659	1,872	3,919	1,292
女	10,958	307	2,083	2,164	4,828	1,576

資料：選挙管理委員会

校區別有権者数の構成



## 3 投票区別登録人員

単位：人

平成23年9月2日登録

区分	総数	第1投票区	第2投票区	第3投票区	第4投票区	第5投票区	第6投票区
		枕崎小学校	松之尾センター	児童館	新町公民館	老人福祉センター	木原公民館
総数	19,937	4,227	435	1,149	1,178	828	930
男	8,979	1,905	202	495	529	369	419
女	10,958	2,322	233	654	649	459	511

つづき

区分	第7投票区	第8投票区	第9投票区	第10投票区	第11投票区	第12投票区	第13投票区
	桜山小学校	岩崎公民館	道野公民館	板敷公民館	別府小学校	真茅公民館	下山公民館
総数	2,899	667	176	617	880	243	475
男	1,293	292	74	286	409	101	217
女	1,606	375	102	331	471	142	258

つづき

区分	第14投票区	第15投票区	第16投票区	第17投票区	第18投票区	第19投票区	第20投票区
	東白沢公民館	立神小学校	塩屋公民館	大塚公民館	金山小学校	木口屋公民館	田布川公民館
総数	653	2,102	1,127	807	196	53	295
男	279	982	512	378	90	25	122
女	374	1,120	615	429	106	28	173

資料：選挙管理委員会

#### 4 選挙別投票状況

年	区 分	有権者数 (人)			投票者数 (人)		
		計	男	女	計	男	女
平成8年	農業委員会委員選挙	3,974	1,877	2,097	—	—	—
8年	県知事選挙	21,496	9,601	11,895	7,318	3,089	4,229
8年	鹿児島海区漁業調整委員会委員選挙	384	377	7	162	158	4
8年	衆議院小選挙区選出議員選挙	21,663	9,666	11,997	11,386	4,827	6,559
8年	衆議院比例代表選出議員選挙	21,663	9,666	11,997	11,385	4,826	6,559
8年	最高裁判所国民審査	21,663	9,666	11,997	11,254	4,764	6,490
10年	市長選挙	21,501	9,608	11,893	15,743	6,564	9,179
10年	参議院議員通常選挙	21,623	9,658	11,965	12,725	5,427	7,298
11年	市議会議員選挙	21,301	9,513	11,788	17,804	7,508	10,296
11年	農業委員会委員選挙	4,309	1,950	2,359	3,208	1,436	1,772
12年	衆議院小選挙区選出議員選挙	21,496	9,618	11,878	12,823	5,549	7,274
12年	衆議院比例代表選出議員選挙	21,514	9,626	11,888	12,828	5,552	7,276
12年	最高裁判所国民審査	21,496	9,618	11,878	12,695	5,494	7,201
12年	県知事選挙	21,246	9,493	11,753	8,460	3,610	4,850
12年	鹿児島海区漁業調整委員会委員選挙	342	334	8	—	—	—
13年	参議院議員選挙区選挙	21,557	9,631	11,926	12,545	5,320	7,225
13年	参議院議員比例代表選挙	21,580	9,642	11,938	9,551	5,324	4,227
14年	市長選挙	21,327	9,523	11,804	16,320	6,921	9,399
14年	市議会議員補欠選挙	21,327	9,523	11,804	16,316	6,918	9,398
14年	農業委員会委員選挙	3,855	1,792	2,063	—	—	—
15年	県議会議員選挙	21,130	9,472	11,658	12,569	5,360	7,209
15年	市議会議員選挙	21,121	9,466	11,655	16,521	7,007	9,514
15年	衆議院小選挙区選出議員選挙	21,398	9,605	11,793	12,265	5,347	6,918
15年	衆議院比例代表選出議員選挙	21,422	9,617	11,805	12,268	5,349	6,919
15年	最高裁判所国民審査	21,398	9,605	11,793	12,184	5,307	6,877
16年	合併協議会設置協議についての投票	21,158	9,498	11,660	12,113	5,187	6,926
16年	参議院議員選挙区選挙	21,278	9,555	11,723	12,643	5,476	7,167
16年	参議院議員比例代表選挙	21,304	9,567	11,737	12,649	5,478	7,171
16年	鹿児島県知事選挙	20,997	9,426	11,571	12,631	5,469	7,162
16年	鹿児島海区漁業調整委員会委員選挙	321	315	6	132	127	5
17年	農業委員会委員選挙	2,973	1,377	1,596	2,175	1,037	1,138
17年	衆議院小選挙区選出議員選挙	21,142	9,519	11,623	13,646	5,938	7,708
17年	衆議院比例代表選出議員選挙	21,169	9,531	11,638	13,648	5,940	7,708
17年	最高裁判所国民審査	21,142	9,519	11,623	13,490	5,864	7,626
18年	市長選挙	20,960	9,408	11,552	15,264	6,550	8,714
19年	県議会議員選挙	20,580	9,218	11,362	11,135	4,822	6,313
19年	市議会議員選挙	20,560	9,210	11,350	14,007	5,922	8,085
19年	参議院議員選挙区選挙	20,944	9,389	11,555	12,006	5,250	6,756
19年	参議院議員比例代表選挙	20,944	9,389	11,555	12,005	5,250	6,755
20年	農業委員会委員選挙	2,500	1,194	1,306	1,910	932	978
20年	鹿児島県知事選挙	20,372	9,115	11,257	7,967	3,392	4,575
20年	鹿児島海区漁業調整委員会委員選挙	258	253	5	—	—	—
21年	衆議院小選挙区選出議員選挙	20,373	9,136	11,237	13,837	6,113	7,724
21年	衆議院比例代表選出議員選挙	20,373	9,136	11,237	13,838	6,113	7,725
21年	最高裁判所国民審査	20,341	9,125	11,216	13,501	5,928	7,573
22年	市長選挙	20,150	9,033	11,117	14,053	5,986	8,067
22年	参議院議員選挙区選挙	20,199	9,046	11,153	11,338	4,966	6,372
22年	参議院議員比例代表選挙	20,199	9,046	11,153	11,339	4,966	6,373
23年	県議会議員選挙	19,751	8,879	10,872	11,976	5,202	6,774
23年	市議会議員選挙	19,728	8,869	10,859	13,566	5,850	7,716
23年	農業委員会委員選挙	2,255	1,065	1,190	—	—	—

資料：選挙管理委員会

投票率 (%)			執行年月日	備 考
計	男	女		
—	—	—	8年 7月 7日	無投票
34.04	32.17	35.55	8年 7月28日	
42.19	41.91	57.14	8年 8月 1日	法人は男に含む
52.56	49.94	54.67	8年10月20日	
52.56	49.93	54.67	8年10月20日	
51.95	49.29	54.10	8年10月20日	
73.22	68.32	77.18	10年 1月18日	
58.85	56.19	60.99	10年 7月12日	
83.58	78.92	87.34	11年 4月25日	
74.45	73.64	75.12	11年 7月11日	
59.65	57.69	61.24	12年 6月25日	
59.63	57.68	61.20	12年 6月25日	在外選挙人を含む
59.06	57.12	60.62	12年 6月25日	
39.82	38.03	41.27	12年 7月16日	
—	—	—	12年 8月 3日	無投票 法人は男に含む
58.19	55.24	60.58	13年 7月29日	
44.26	55.22	35.41	13年 7月29日	在外選挙人を含む
76.52	72.68	79.63	14年 1月20日	
76.50	72.65	79.62	14年 1月20日	
—	—	—	14年 7月 7日	無投票
59.48	56.59	61.84	15年 4月13日	
78.22	74.02	81.63	15年 4月27日	
57.32	55.67	58.66	15年11月 9日	
57.27	55.62	58.61	15年11月 9日	在外選挙人を含む
56.94	55.25	58.31	15年11月 9日	
57.25	54.61	59.40	16年 3月14日	
59.42	57.31	61.14	16年 7月11日	
59.37	57.26	61.10	16年 7月11日	在外選挙人を含む
60.16	58.02	61.90	16年 7月11日	
41.12	40.32	83.33	16年 8月 5日	法人は男に含む
73.16	75.31	71.30	17年 7月10日	
64.54	62.38	66.32	17年 9月11日	
64.47	62.32	66.23	17年 9月11日	在外選挙人を含む
63.81	61.60	65.61	17年 9月11日	
72.82	69.62	75.43	18年 1月22日	
54.11	52.31	55.56	19年 4月 8日	
68.13	64.30	71.23	19年 4月22日	
57.32	55.92	58.47	19年 7月29日	在外選挙人を含む
57.32	55.92	58.46	19年 7月29日	在外選挙人を含む
76.40	78.06	74.89	20年 6月22日	
39.11	37.21	40.64	20年 7月13日	
—	—	—	20年 7月31日	無投票 法人は男に含む
67.92	66.91	68.74	21年 8月30日	在外選挙人を含む
67.92	66.91	68.75	21年 8月30日	在外選挙人を含む
66.37	64.96	67.52	21年 8月30日	
69.74	66.27	72.56	22年 1月17日	
56.13	54.90	57.13	22年 7月11日	在外選挙人を含む
56.14	54.90	57.14	22年 7月11日	在外選挙人を含む
60.63	58.59	62.31	23年 4月10日	
68.77	65.96	71.06	23年 4月24日	
—	—	—	23年 7月10日	

## P 消防・防災・警察

### 1 消防施設・装備

平成23年4月1日現在

消 防 本 部		救命索発射銃	2	張 力 計	1		
消 防 署	1	油圧スプレッダー	1	エンジンカッター	1		
分 団	7	油 圧 切 断 機	1	救 命 胴 衣	8		
消防ポンプ自動車	8	エ ア ー ソ ー	1	潜 水 資 機 材	9		
水 槽 付 消 防 ポ ン プ 自 動 車	1	チ ェ ン ソ ー	1	化学消火剤 (20ℓ)	16		
小 型 動 力 ポ ン プ 付 水 槽 車	1	ガ ス 溶 断 機	1	オイルフェンス20m	4		
屈折はしご付消防 ポ ン プ 自 動 車	1	ガ ス 検 知 器	1	林野火災ジェット シューター	16		
救 助 工 作 車	1	発 電 機	6	人 工 蘇 生 器	1		
救 急 車	2	排 煙 機	1	除 細 動 器	2		
指 令 広 報 車	1	耐 熱 服		ス ク ー プ ス ト レ ッ チ ャ ー	2		
防 災 活 動 車	1	空 気 呼 吸 器	14	携 帯 用 吸 引 器	2		
小 型 動 力 ポ ン プ 付 積 載 車	16	空 気 式 救 助 マ ッ ト	1	ホ ー ス	署	184	
隊 員 輸 送 車	1	指 輪 カ ッ タ ー	2		分 団	510	
消 防 無 線	基 地 局	2	防 毒 マ ス ク	12	消 火 栓		389
	中 継 局	1	防 塵 マ ス ク	6	防 火 水 槽	40 m <sup>3</sup> 以上	122
	移 動 局	17	緩 降 機	1		20~40 m <sup>3</sup>	40
	携 帯 局	9	チ ル ホ ー ル	2			

資料：総務課・南薩地区消防組合

## 2 消防本部消防署職員数

平成23年4月1日現在

総 数	消防監	消防司令長	消防司令	消防司令補	消防士長	消防副士長	消防士	事務吏員
40	1	2	7	10	13	4	3	

資料：南薩地区消防組合

## 3 消防団員数

単位：人

平成23年4月1日現在

総 数	団長	副団長	分団長	副分団長	部長	班長	団員
246	1	1	7	7	7	30	193

資料：総務課

## 4 火災発生状況

区分	年次	平成20年	平成21年	平成22年	平成23年
	件数 (件)	計	15	25	13
件数 (件)	建物	6	10	7	8
	林野	1	2	1	1
	車両	1	—	—	—
	船舶	—	1	—	—
	その他	7	12	5	7
	消失棟数 (棟)	住家	5	6	6
非住家		1	8	5	7
消失面積 (㎡)	建物	—	579	489	304
	林野	1	2	—	270
損害額(千円)		87	57,506	19,496	10,693

資料：南薩地区消防組合



## 5 救急車出動状況

単位：件

区分		年次	平成20年	平成21年	平成22年	平成23年
総	数		975	1,009	1,045	1,133
火	災		1	4	2	1
自	然		—	—	—	—
水	難		2	5	1	—
交	通		83	104	89	105
労	働		11	9	8	13
運	動		11	7	3	5
一	般		114	128	132	129
加	害		5	2	2	4
自	損		15	14	13	14
急	病		529	522	553	601
そ	の		204	214	242	261

資料：南薩地区消防組合

## 6 交通事故の推移

区分		年次	平成18年	平成19年	平成20年	平成21年	平成22年
件	数 (件)		143	154	132	140	121
死	者 (人)		2	2	1	1	1
傷	者 (人)		173	185	148	177	142

資料：総務課

## 7 時間別交通事故発生状況

単位：件

区分		年次	平成18年	平成19年	平成20年	平成21年	平成22年
総	数		143	154	132	140	121
6:00~8:00			19	19	13	18	6
8:00~10:00			22	24	15	18	14
10:00~12:00			23	22	20	19	17
12:00~14:00			15	15	20	15	21
14:00~16:00			18	17	10	16	21
16:00~18:00			22	28	25	23	20
18:00~20:00			14	14	15	13	11
20:00~22:00			3	7	8	4	5
22:00以降			7	8	6	14	6

資料：総務課

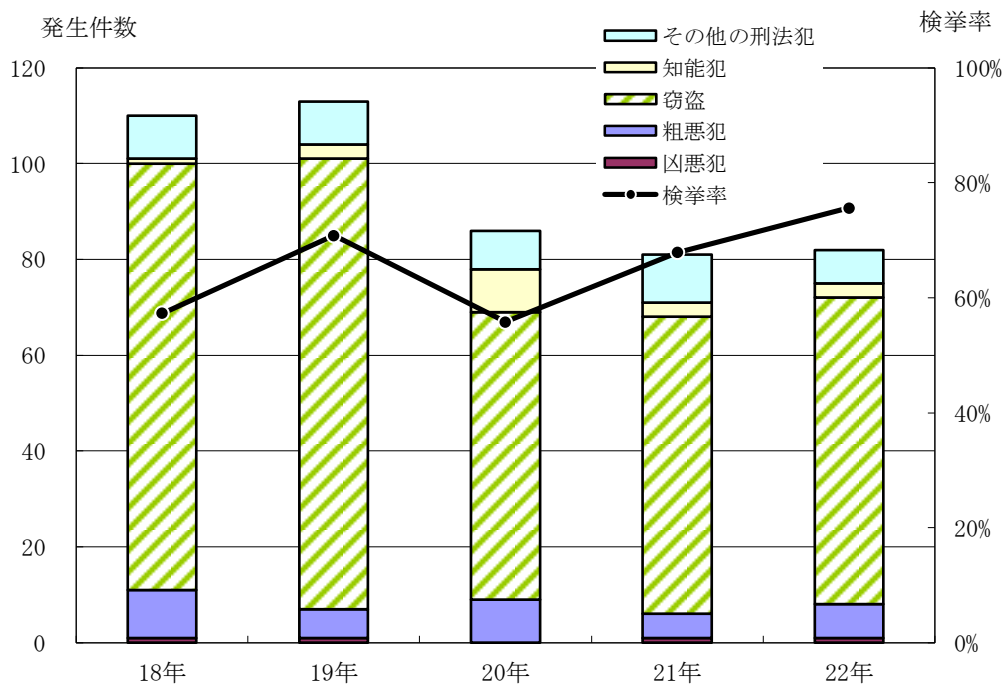
## 8 刑法犯の罪種別・発生・検挙率

単位：件

区分	年次	平成18年		平成19年		平成20年		平成21年		平成22年	
		発生	検挙	発生	検挙	発生	検挙	発生	検挙	発生	検挙
合計		110	63	113	80	86	48	81	55	82	62
凶悪犯		1	—	1	1	—	—	1	1	1	1
殺人		—	—	—	—	—	—	—	—	—	—
強盗		—	—	1	—	—	—	1	1	—	—
その他		1	—	—	1	—	—	—	—	1	1
粗悪犯		10	10	6	6	9	9	5	5	7	7
暴行		1	1	2	2	3	3	3	3	3	3
傷害		9	9	3	3	5	5	2	2	3	3
脅迫		—	—	1	1	1	1	—	—	—	—
恐喝		—	—	—	—	—	—	—	—	1	1
窃盗		89	48	94	66	60	29	62	42	64	47
知能犯		1	1	3	2	9	6	3	4	3	2
詐欺		1	1	2	1	9	6	3	4	3	2
横領		—	—	—	—	—	—	—	—	—	—
偽造		—	—	1	1	—	—	—	—	—	—
その他		9	4	9	5	8	4	10	3	7	5

資料：枕崎警察署

刑法犯発生数及び検挙率



## Q 市民所得

### 1 市内総生産の推移

区分	年度	平成18年度	平成19年度	平成20年度	
		総生産額 (千円)	総生産額 (千円)	総生産額 (千円)	構成比 (%)
市内総生産		93,522,369	92,948,135	95,154,008	100.0
第1次産業		8,524,295	10,623,729	10,281,992	10.8
農業		4,692,330	5,794,101	5,636,624	5.9
林業		80,747	73,152	56,288	0.1
水産業		3,751,218	4,756,476	4,589,080	4.8
第2次産業		35,117,494	32,050,447	35,298,934	37.1
鉱業		46,437	59,330	347,165	0.4
製造業		30,216,999	28,732,505	31,769,954	33.4
建設業		4,854,058	3,258,612	3,181,815	3.3
第3次産業		53,873,921	54,217,565	53,394,966	56.1
電気・ガス・水道業		1,574,475	1,500,618	1,458,569	1.5
卸小売業		5,178,028	5,044,118	5,036,654	5.3
金融・保険業		4,169,763	4,157,571	3,493,527	3.7
不動産業		9,173,357	9,282,292	9,380,104	9.9
運輸・通信業		8,197,503	8,201,794	7,918,416	8.3
サービス業・公務		25,580,794	26,031,173	26,107,695	27.4
輸入品に課される税・関税		1,004,079	1,043,391	1,140,602	1.2
総資本形成に係る消費税(控除)		519,075	569,314	552,491	0.6
帰属利子(控除)		4,478,345	4,417,683	4,409,995	4.6

資料：平成20年度市町村民所得推計

### 2 市民所得推計の推移

区分	年度	平成18年度	平成19年度	平成20年度
		市内総生産	実数(千円)	93,522,369
	対前年比(%)	—	99.4	102.4
	順位(位)	14	13	13
市民所得	実数(千円)	56,613,547	58,232,014	54,403,214
	対前年比(%)	—	102.9	93.4
	順位(位)	15	15	15
1人当たり市民所得	実数(千円)	2,277	2,381	2,263
	対前年比(%)	—	104.6	95.0
	順位(位)	6	6	5

資料：平成20年度市町村民所得推計

### 3 総人口1人当たり所得推計の推移

項目		年度		
		平成18年度	平成19年度	平成20年度
実数 (千円)	市民所得	2,277	2,381	2,263
	県民所得	2,285	2,370	2,253
	国民所得	2,937	2,963	2,754
対前年度比 (%)	市民所得	—	104.6	95.0
	県民所得	—	103.7	95.1
	国民所得	—	100.9	92.9
対県との格差	市民所得	99.6	100.5	100.4
	国民所得	128.5	125.0	122.2

資料：平成20年度市町村民所得推計

### 4 県下19市の市民所得

平成20年度

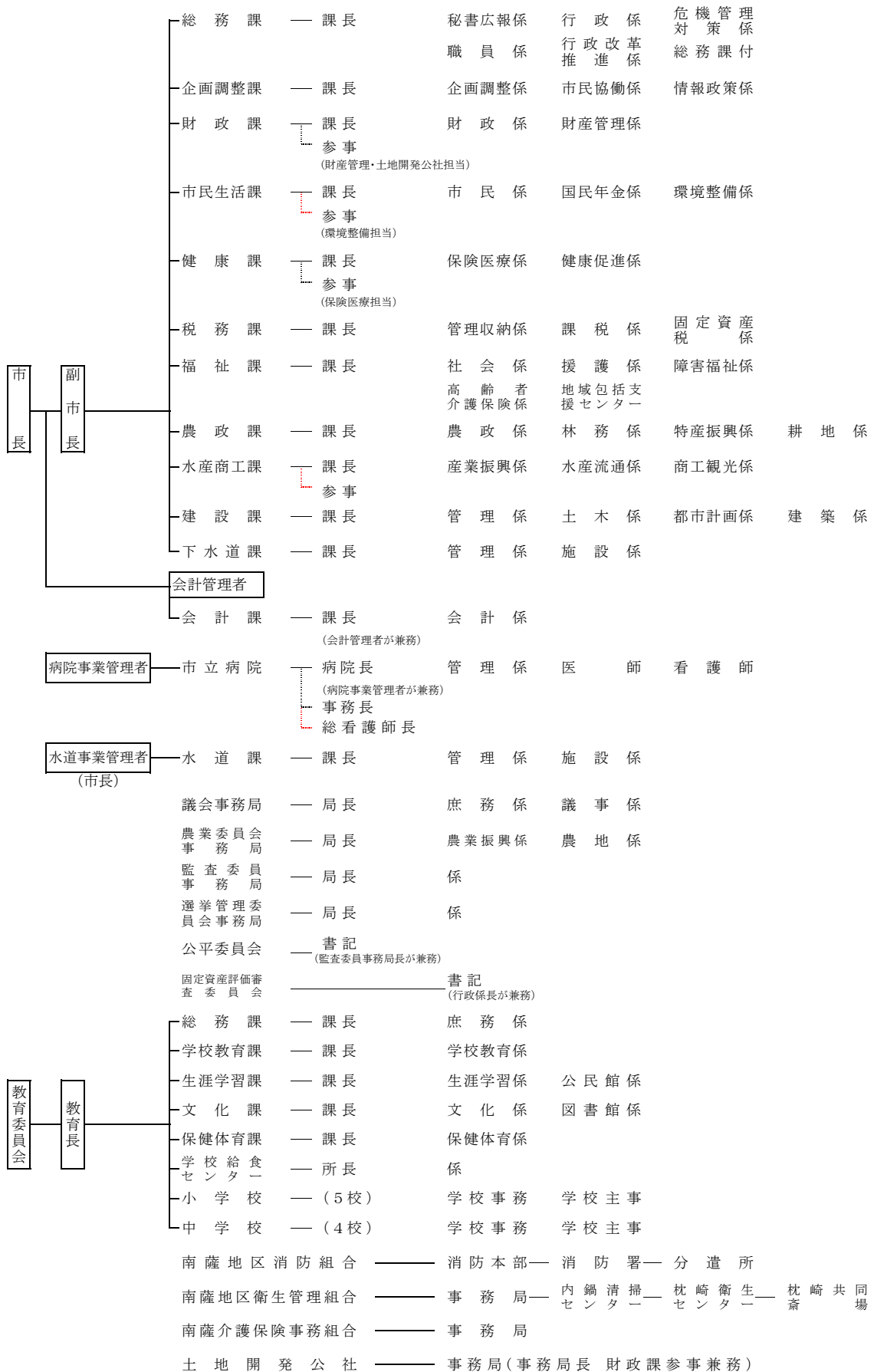
区分	総人口 (人)	総額 (千円)	一人当たりの市民所得		対県民所得 格差 (%)	
			対前年度増加率 (%)	対前年度増加率 (%)		
鹿児島県	1,717,330	5,318,553,000	△ 2.7	2,253	△ 4.9	—
鹿児島市	604,619	1,891,872,109	△ 3.2	2,530	△ 4.6	112.3
鹿屋市	105,152	306,883,837	△ 0.8	2,143	△ 5.5	95.1
枕崎市	24,040	95,154,008	2.4	2,263	△ 5.0	100.4
阿久根市	23,784	60,050,932	△ 2.3	1,882	△ 4.9	83.5
出水市	56,460	158,372,047	△ 6.1	2,134	△ 5.1	94.7
指宿市	44,989	125,729,690	△ 2.8	1,968	△ 4.8	87.4
西之表市	17,382	46,745,058	△ 2.5	1,950	△ 5.2	86.6
垂水市	17,796	51,732,537	△ 0.1	1,914	△ 5.4	85.0
薩摩川内市	100,148	368,994,793	△ 2.2	2,352	△ 5.9	104.4
日置市	51,238	129,248,473	△ 4.4	2,060	△ 5.1	91.4
曾於市	40,514	120,572,698	△ 4.2	1,869	△ 6.2	83.0
霧島市	127,450	522,185,615	△ 4.7	2,442	△ 6.4	108.4
いちき串木野市	31,697	87,021,577	△ 5.7	2,129	△ 4.5	94.5
南さつま市	39,709	103,715,916	△ 2.1	1,900	△ 4.9	84.3
志布志市	33,747	111,222,818	△ 6.2	2,099	△ 5.9	93.2
奄美市	47,482	132,281,722	△ 2.0	2,140	△ 3.4	95.0
南九州市	40,286	124,271,482	0.7	1,922	△ 6.5	85.3
伊佐市	30,234	107,368,800	△ 1.9	2,235	△ 7.4	99.2
始良市	74,532	156,256,530	△ 0.4	2,143	△ 7.5	95.1

資料：平成20年度市町村民所得推計

\* 「始良市」（平成22年3月22日合併）については平成20年度現在市町村合併がなされていないが、加治木町、始良町及び蒲生町の数値を合算したものを掲載してある。

# R 議会・執行機関

## 1 市行政機構図(平成23年4月1日現在)



資料:総務課

## 2 市職員数の推移

単位：人

各年4月1日現在

区分	年度	平成20年	平成21年	平成22年	平成23年
		総数	293	283	283
市長事務局		209	181	186	180
議会事務局		6	6	6	6
教育委員会事務局		51	53	50	47
選挙管理委員会事務局		2	2	2	2
農業委員会事務局		4	4	4	4
監査委員事務局		2	2	2	2
水道事業		19	18	14	14
病院事業		—	17	19	21

資料：総務課

## 3 委員会構成（平成23年5月10日現在）

常任委員会	総務文教委員会（定数8名）
	産業厚生委員会（定数8名）
議会運営委員会	定数6名（任期2年）
特別委員会	市議会報調査特別委員会（常任委員会から各3名）

## 4 議会の運営状況

平成23年

区分	招集回数	会期延日数	議案議決内容						請願・陳情			
			可決	同意	不同意	認定	承認	継続審査	採択	一部採択	不採択	継続審査
総数	10	96	65	8	1	8	4	—	5	1	—	—
定例会	4	84	54	6	1	8	—	—	5	1	—	—
臨時会	6	12	11	2	—	—	4	—	—	—	—	—

資料：議会事務局

## 5 委員会等の開催状況

単位：日 平成23年(4月以前)

委員会名	開催日数
総務委員会	2
産業建設委員会	1
文教厚生委員会	1
議会運営委員会	6
特別委員会	9
全員協議会	7

単位：日 平成23年(5月以降)

委員会名	開催日数
総務文教委員会	11
産業厚生委員会	8
—	—
議会運営委員会	15
特別委員会	15
全員協議会	14

資料：議会事務局

\* 「特別委員会」の開催日数には、予算特別委員会等も含む。

## 6 歴代議長・副議長在職期間

	議 長				副 議 長				就 任 月	退 任 月
3	猪	谷	秀	人	柳	田	栄	二	昭和26年 5月	昭和27年10月
4	猪	谷	秀	人	柳	田	栄	二	昭和27年10月	昭和28年 5月
5	柳	田	栄	二	浜	崎	寿	内	昭和28年 5月	昭和29年 3月
6	柳	田	栄	二	浜	崎	寿	内	昭和29年 3月	昭和30年 4月
7	柳	田	栄	二	上	釜		孝	昭和30年 5月	昭和31年 6月
8	上	釜		孝	上	竹	豊	志	昭和31年 6月	昭和33年 5月
9	上	釜		孝	橋	口	春	夫	昭和33年 5月	昭和34年 4月
10	柳	田	栄	二	上	竹	豊	志	昭和34年 5月	昭和36年 5月
11	上	釜		孝	板	敷	政	清	昭和36年 5月	昭和37年 3月
12	上	釜		孝	板	敷	政	清	昭和37年 3月	昭和38年 4月
13	上	釜		孝	園	田	弘	二	昭和38年 5月	昭和40年 5月
14	上	釜		孝	板	敷	政	清	昭和40年 5月	昭和40年11月
15	板	敷	政	清	下	木	原	政	昭和40年11月	昭和41年 3月
16	板	敷	政	清	松	尾		繁	昭和41年 3月	昭和42年 4月
17	板	敷	政	清	松	尾		繁	昭和42年 5月	昭和44年 5月
18	板	敷	政	清	橋	口	春	夫	昭和44年 5月	昭和44年 7月
19	板	敷	政	清	橋	口	春	夫	昭和44年 7月	昭和45年 2月
20	板	敷	政	清	松	尾		繁	昭和45年 2月	昭和46年 4月
21	松	尾		繁	塚	本	竜	夫	昭和46年 5月	昭和48年 5月
22	松	尾		繁	塚	本	竜	夫	昭和48年 5月	(議 長 昭和50年4月 1日) (副議長 昭和50年4月30日)
23	塚	本	竜	夫	加	治		貢	昭和50年 5月	昭和52年 5月
24	中	原	秀	雄	中	山		了	昭和52年 5月	昭和54年 4月
25	田	畑	次	男	稲	森	一	孝	昭和54年 5月	昭和56年 5月
26	田	畑	次	男	中	釜	一	美	昭和56年 5月	昭和58年 4月
27	大	園	静	夫	稲	森	一	孝	昭和58年 5月	昭和60年 5月
28	大	園	静	夫	稲	森	一	孝	昭和60年 5月	昭和62年 4月
29	神	園	正	幸	茅	野	十	吉	昭和62年 5月	平成元年 5月
30	神	園	正	幸	茅	野	十	吉	平成元年 5月	平成 3年 4月
31	上	園	喜	八	岩	下		勉	平成 3年 5月	平成 5年 4月
32	上	園	喜	八	岩	下		勉	平成 5年 4月	平成 7年 4月
33	今	給	黎	嘉	瀬	戸	口	末	平成 7年 5月	平成 9年 5月
34	今	給	黎	嘉	瀬	戸	口	末	平成 9年 5月	平成11年 4月
35	篠	原	伸	孝	松	野	下	聖	平成11年 5月	平成13年 5月
36	瀬	戸	口	末	中	原	行	男	平成13年 5月	平成15年 4月
37	松	野	下	聖	畠	野	宏	之	平成15年 5月	平成17年 5月
38	畠	野	宏	之	岩	下	司	郎	平成17年 5月	(副議長のみ平成17年8月)
					立	石	幸	徳	(副議長のみ平成17年9月)	平成19年 4月
39	畠	野	宏	之	俵	積	田	義	平成19年 5月	平成22年 3月
40	俵	積	田	義	上	釜	い	ほ	平成22年 3月	平成23年 4月
41	俵	積	田	義	新	屋	敷	幸	平成23年 5月	現在に至る

資料：議会事務局

## 7 議員名簿

平成23年9月1日現在

議席番号	氏名	所属政党	所属委員会
(議長) 1	俵積田 義信	自 民	総務文教
2	立石 幸徳	無所属	総務文教
3	豊留 榮子	共 産	産業厚生
4	今門 求	社 民	◎総務文教
5	清水 和弘	無所属	産業厚生
6	茅野 勲	無所属	◎産業厚生
7	禰占 通男	無所属	産業厚生
8	城森 史明	無所属	産業厚生
9	沢口 光広	無所属	総務文教
10	嶋野 宏之	無所属	産業厚生
11	吉松 幸夫	無所属	総務文教
12	沖園 強	無所属	○総務文教
13	中原 重信	無所属	○産業厚生
14	吉嶺 周作	無所属	総務文教
15	牧 信利	共 産	総務文教
(副議長) 16	新屋敷 幸隆	無所属	産業厚生

資料：議会事務局

\*◎は委員長，○は副委員長



## 8 歴代首長の在職期間

	氏名	就任年月	退任年月
1	児玉久清	明治22年 4月	明治36年 1月
2	田代敬二	明治36年 4月	明治43年 3月
3	今給黎誠吾	明治43年 3月	昭和21年 11月
4	山之内梓	昭和22年 4月	昭和28年 3月
5	高城憲夫	昭和28年 5月	昭和28年 12月
6	福崎静雄	昭和29年 1月	昭和41年 1月
7	上釜孝	昭和41年 1月	昭和53年 1月
8	田代清英	昭和53年 1月	平成 2年 1月
9	今給黎久征	平成 2年 1月	平成14年 1月
10	神園久征	平成14年 1月	平成18年 1月
11	瀬戸嘉昭	平成18年 1月	平成22年 1月
12	神園征	平成22年 1月	現在

資料：総務課

## 9 歴代副市長（助役）の在職期間

	氏名	就任年月	退任年月
	田代敬二	明治23年 11月	明治31年 11月
	久木田早苗	明治31年 11月	明治43年 2月
	田代幸五郎	明治43年 3月	大正 6年 7月
	高城弥市	大正 6年 10月	昭和 8年 10月
	日渡菊雄	昭和 8年 10月	昭和21年 10月
	久木田秀穂	昭和18年 8月	昭和22年 4月
	福崎静雄	昭和22年 6月	昭和26年 4月
	丸野清司	昭和26年 5月	昭和28年 3月
	山之内国助	昭和29年 3月	昭和40年 10月
	久木田正己	昭和41年 1月	昭和53年 1月
	生駒昌夫	昭和53年 3月	昭和57年 2月
	宮原慶太郎	昭和57年 3月	昭和61年 3月
	水流久夫	昭和61年 4月	平成 2年 1月
	松山敏彦	平成 2年 3月	平成 6年 2月
	牧野正和	平成 6年 4月	平成14年 1月
	中村均光	平成14年 5月	平成18年 1月
	中村秀雄	平成18年 3月	平成22年 1月
	地頭所恵	平成22年 4月	現在

資料：総務課

\*平成19年4月から副市長へ職名変更

## 10 歴代収入役の在職期間

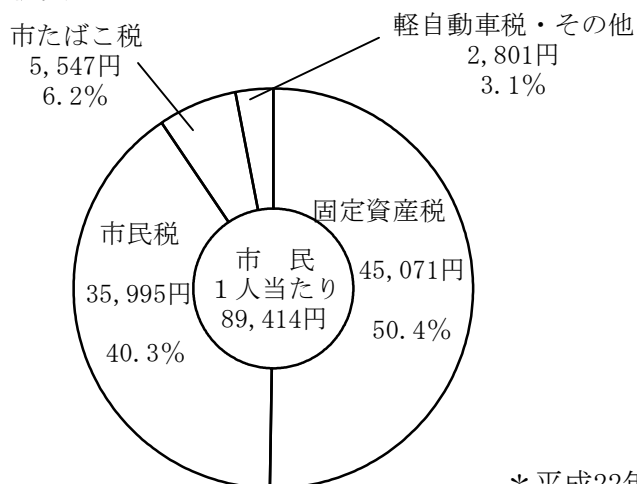
	氏名	就任年月	退任年月
	今給黎久静	明治24年 1月	明治40年 1月
	長野精一	明治40年 1月	大正 9年 11月
	吉嶺愛蔵	大正 9年 12月	大正10年 5月
	森幸次郎	大正10年 6月	昭和 5年 8月
	久木田友次郎	昭和 5年 9月	昭和16年 11月
	篠原友繁	昭和16年 12月	昭和26年 4月
	長野嘉成	昭和26年 5月	昭和30年 4月
	松元三船	昭和30年 6月	昭和38年 6月
	早水逸夫	昭和38年 7月	昭和48年 10月
	生駒昌夫	昭和49年 3月	昭和53年 3月
	今門昌俊	昭和53年 3月	昭和57年 3月
	関剛雄	昭和57年 3月	昭和61年 3月
	長野寿夫	昭和61年 4月	平成 6年 3月
	今濱門直	平成 6年 4月	平成14年 3月
	濱田雄二	平成14年 4月	平成18年 1月

資料：総務課

\*平成18年4月から収入役を不設置

# S 財 政

## 市民一人当たりの市税負担状況



\*平成22年度決算額による

## 1 決算額の推移

単位：千円

区分	年度	平成21年度			平成22年度		
		歳入	歳出	差引	歳入	歳出	差引
一般会計		10,772,178	10,468,774	303,404	10,833,738	10,577,288	256,450
特別会計		6,985,710	6,851,626	134,084	6,961,376	7,057,459	△ 96,083
国民健康保険		3,717,952	3,712,436	5,516	3,765,848	3,998,066	△ 232,218
老人保健		12,385	12,515	△ 130	6,342	6,342	0
後期高齢者医療		274,530	271,320	3,210	275,220	271,660	3,560
介護保険		1,988,125	1,880,307	107,818	2,005,055	1,886,598	118,457
公共下水道事業		992,718	975,048	17,670	908,911	894,793	14,118

資料：財政課（決算書実質収支に関する調書）

### 公営企業会計

区分	年度	平成21年度	平成22年度
		決算額	決算額
病院事業会計			
収益的収入		558,292	572,266
収益的支出		516,579	532,560
資本的収入		15,579	176,839
資本的支出		25,910	215,768
水道事業会計			
収益的収入		462,530	455,981
収益的支出		433,119	415,371
資本的収入		146,578	13,334
資本的支出		446,592	153,909

資料：財政課（地方公営企業の決算状況調査）

## 2 一般会計歳入歳出予算及び決算

単位：千円

区分	年度	平成21年度		平成22年度		平成23年度
		予算現額	決算額	予算現額	決算額	当初予算額
歳入総額		11,055,596	10,772,178	10,990,077	10,833,738	10,057,600
市税		2,248,577	2,254,317	2,156,908	2,155,129	2,143,759
地方譲与税		178,276	178,417	168,312	173,377	163,332
利子割交付金		7,200	7,261	7,500	7,526	6,900
配当割交付金		1,100	1,150	1,000	1,003	1,300
株式等譲渡所得割交付金		400	436	1,100	1,075	500
地方消費税交付金		215,300	215,305	214,900	214,935	216,400
自動車取得税交付金		30,000	29,706	29,000	25,290	28,000
地方特例交付金		36,102	36,102	35,992	35,992	35,900
地方交付税		3,942,899	4,012,082	4,057,046	4,174,398	3,894,000
交通安全対策特別交付金		6,500	5,557	6,500	5,329	6,500
分担金及び負担金		142,643	145,013	140,902	140,534	139,180
使用料及び手数料		105,085	103,746	102,048	105,404	100,071
国庫支出金		1,827,805	1,728,203	1,321,784	1,247,503	1,224,264
県支出金		798,960	704,585	775,626	763,741	700,197
財産収入		246,289	103,813	186,125	34,906	161,491
寄附金		6,358	5,246	4,770	4,580	1,420
繰入金		34,911	34,908	46,569	46,568	229,090
繰越金		218,780	218,780	303,404	303,404	39,340
諸収入		285,411	297,651	341,591	311,044	210,956
市債		723,000	689,900	1,089,000	1,082,000	755,000
歳出総額		11,055,596	10,468,774	10,990,077	10,577,288	10,057,600
議会費		139,014	137,726	134,462	133,249	171,062
総務費		1,860,924	1,833,302	1,737,045	1,721,333	1,257,696
民生費		3,208,449	3,081,362	3,504,517	3,407,290	3,508,050
衛生費		881,493	843,981	773,241	757,134	768,130
労働費		32,314	32,017	74,478	73,667	105,750
農林水産業費		628,338	533,241	664,170	630,219	426,102
商工費		143,478	140,226	112,111	109,669	105,036
土木費		806,004	797,280	641,244	623,268	595,820
消防費		444,744	426,887	386,257	380,343	368,592
教育費		1,009,691	896,219	1,133,332	1,076,178	990,308
災害復旧費		8,841	8,838	10,883	6,322	7,500
公債費		1,680,194	1,677,907	1,614,133	1,610,237	1,603,614
諸支出金		208,708	59,788	199,452	48,379	144,940
予備費		3,404	—	4,752	—	5,000

資料：財政課

### 3 特別会計歳入歳出予算及び決算（国民健康保険）

単位：千円

区分	年度	平成21年度		平成22年度		平成23年度
		予算現額	決算額	予算現額	決算額	予算額
歳入総額		3,801,368	3,717,952	4,169,161	3,765,848	4,052,663
国民健康保険税		565,949	564,505	560,769	540,344	541,279
一部負担金		2	—	2	—	2
使用料及び手数料		301	294	251	274	251
国庫支出金		1,105,828	1,076,998	1,223,435	925,292	1,263,949
療養給付費等交付金		245,578	225,256	218,932	202,937	211,197
前期高齢者交付金		960,340	960,341	1,232,911	1,232,911	1,028,154
県支出金		171,840	141,057	155,639	134,097	166,455
連合会支出金		—	—	—	—	—
共同事業交付金		534,377	534,378	561,095	513,433	563,432
財産収入		1	—	1	—	1
繰入金		188,130	188,128	204,038	204,036	271,275
繰越金		22,639	22,640	5,516	5,517	1
諸収入		6,383	4,355	6,572	7,007	6,667
広域化等支援基金貸付金		—	—	—	—	—
歳出総額		3,801,368	3,712,436	4,169,161	3,998,066	4,052,663
総務費		17,568	13,127	22,097	16,026	16,029
保険給付費		2,760,635	2,693,306	2,864,453	2,722,244	2,909,020
後期高齢者支援金		345,437	345,435	328,162	328,161	349,390
前期高齢者納付金		983	982	565	565	1,015
老人保健拠出金		33,221	33,220	5,100	24	550
介護給付費地域支援事業支援納付金		134,695	134,694	156,319	155,799	171,236
共同事業拠出金		431,503	431,482	479,079	479,058	479,079
保健事業費		33,835	21,829	34,902	23,196	34,699
基金積立金		1	—	250,000	250,000	1
公債費		5,250	2,292	5,250	952	5,250
諸支出金		37,240	36,069	22,234	22,041	85,394
予備費		1,000	—	1,000	—	1,000
繰上充用金		—	—	—	—	—

資料：健康課

### 4 特別会計歳入歳出予算及び決算（老人保健）

単位：千円

区分	年度	平成21年度		平成22年度		平成23年度
		予算現額	決算額	予算現額	決算額	予算額
歳入総額		18,472	12,385	7,280	6,342	
支払基金交付金		1,770	41	1,250	730	
国庫支出金		12,641	11,473	395	61	
県支出金		291	—	99	16	
繰入金		769	769	402	402	
諸収入		3,001	102	5,134	5,133	
繰越金		—	—	—	—	
歳出総額		18,472	12,515	7,280	6,342	
総務費		375	76	315	263	
医療諸費		6,521	966	785	—	
諸支出金		6,812	6,809	5,950	5,950	
予備費		100	—	100	—	
繰上充用金		4,664	4,664	130	129	

資料：健康課

## 5 特別会計歳入歳出予算及び決算（後期高齢者医療）

単位：千円

区分	年度	平成21年度		平成22年度		平成23年度
		予算現額	決算額	予算現額	決算額	予算額
歳入総額		277,714	274,530	282,091	275,220	278,319
後期高齢者医療保険料		185,015	181,894	187,375	181,110	185,700
使用料及び手数料		11	137	11	42	101
繰入金		89,344	89,344	91,235	90,706	91,884
諸収入		215	177	260	152	434
国庫支出金		—	—	—	—	—
後期高齢者医療広域連合交付金		391	240	—	—	199
繰越金		2,738	2,738	3,210	3,210	1
歳出総額		277,714	271,320	282,091	271,660	278,319
総務費		4,667	2,333	4,220	1,843	3,635
後期高齢者医療広域連合納付金		271,399	267,458	275,146	267,359	274,254
諸支出金		1,548	1,529	2,625	2,458	330
予備費		100	—	100	—	100

資料：健康課

## 6 特別会計歳入歳出予算及び決算（介護保険）

単位：千円

区分	年度	平成21年度		平成22年度		平成23年度
		予算現額	決算額	予算現額	決算額	予算額
歳入総額		2,142,041	1,988,125	2,059,193	2,005,055	2,002,856
保険料		277,007	275,933	283,643	280,031	289,198
使用料及び手数料		51	55	51	47	51
国庫支出金		513,952	455,232	528,211	471,362	511,753
支払基金交付金		579,819	513,977	597,120	529,563	577,447
県支出金		294,886	265,952	302,085	270,027	292,124
繰入金		345,823	345,724	348,013	345,429	332,213
繰越金		130,477	130,474	4	107,817	4
諸収入		25	242	65	491	65
財産収入		1	536	1	288	1
歳出総額		2,142,041	1,880,307	2,059,193	1,886,598	2,002,856
総務費		54,132	52,428	47,955	43,516	56,249
保険給付金		1,917,851	1,668,929	1,975,708	1,708,433	1,909,578
財産安定化基金拠出金		—	—	—	—	—
地域支援事業費		39,280	28,251	35,325	26,725	36,824
基金積立金		39,884	39,882	1	41,946	1
公債費		—	—	—	—	—
諸支出金		90,894	90,817	204	65,978	204
予備費		—	—	—	—	—

資料：福祉課

## 7 特別会計歳入歳出予算及び決算（公共下水道）

単位：千円

区分	年度	平成21年度		平成22年度		平成23年度
		予算現額	決算額	予算現額	決算額	予算額
歳入総額		1,017,597	992,718	906,529	908,911	862,337
事業収入		213,900	213,205	221,064	222,224	250,100
分担金及び負担金		36,800	40,559	9,700	10,853	6,500
国庫支出金		91,250	75,850	96,379	96,379	92,250
繰入金		290,886	290,886	251,213	251,213	242,103
繰越金		7,858	7,858	17,670	17,670	2,000
諸収入		1,503	1,560	1,503	1,572	84
事業債		375,400	362,800	309,000	309,000	269,300
歳出総額		1,017,597	975,048	906,529	894,793	862,337
総務費		29,517	29,005	30,955	30,521	27,320
事業費		409,831	369,243	406,352	396,056	391,799
公債費		578,149	576,800	469,122	468,216	443,118
予備費		100	—	100	—	100

資料：下水道課

## 8 企業会計決算及び予定額（病院事業）

単位：千円

区分	年度	平成21年度	平成22年度	平成23年度
		決算額	決算額	当初予定額
収益的収入		558,292	572,266	529,435
事業収益		558,292	572,266	529,435
医療収益		547,796	561,732	519,339
医療外収益		10,496	10,534	10,096
特別利益		—	—	—
収益的支出		516,579	532,560	725,810
事業費用		516,579	532,560	725,810
医療費用		510,618	526,683	591,898
医療外費用		5,961	5,877	8,796
特別損失		—	—	125,116
資本的収入		15,579	176,839	383,260
企業債		—	59,600	281,400
繰入金		13,479	3,562	2,625
その他		2,100	113,677	99,235
資本的支出		25,910	215,768	424,477
建設改良費		12,559	198,642	406,193
企業債返還金		13,351	17,126	18,284

資料：市立病院（地方公営企業の決算状況調査）

## 9 企業会計決算及び予定額（水道事業）

単位：千円

区分	年度	平成21年度	平成22年度	平成23年度
		決算額	決算額	当初予定額
収益的収入		462,529	455,981	445,614
事業収益		462,529	455,981	445,614
営業収益		448,043	439,957	431,148
営業外収益		14,486	16,024	14,466
特別収益		—	—	—
収益的支出		433,119	415,371	432,964
事業費用		433,119	415,371	432,964
営業費用		379,919	362,290	379,370
営業外費用		53,200	53,081	52,594
特別損失		—	—	—
予備費		—	—	1,000
資本的収入		146,578	13,334	1,714
企業債		100,300	11,200	—
分担金		—	—	—
負担金		2,961	2,134	1,714
固定資産売却代金		—	—	—
国庫補助金		29,617	—	—
出資		13,700	—	—
資本的支出		442,992	153,909	197,202
建設改良費		366,216	68,997	107,619
企業債返還金		76,776	84,912	89,583

資料：水道課（地方公営企業の決算状況調査）



枕崎の統計 2012

平成 24 年 3 月

発行/鹿児島県枕崎市 編集/枕崎市企画調整課

**We LOVE  
MAKURAZAKI**