

# 枕崎の統計

平成26年刊行



枕崎市

# は し が き

枕崎市統計書の平成26年度版をここに刊行いたします。

この統計書は、枕崎市の人口、産業、経済、社会、文教等のあらゆる分野にわたって、その基本的な統計資料を集約したものです。

近年、統計は行政、企業経営あるいは諸計画の立案をする際の指針として、ますますその重要性が高まってきています。

その一環として、また、市勢の動向の的確な把握として、本書が少しでもお役に立てば誠に幸いです。

なお、本書の刊行に当たっては、だれにでも容易に利用できる統計書とするため、内容の改善、充実に努めましたが、不備、不完全な点が多々あると存じますので今後とも皆様からのご意見とご指導を賜り、より一層充実したものにしたいと考えています。

最後に、本書の刊行に関し、貴重な資料の提供及び格別のご協力を賜りました関係各位に対し厚くお礼申し上げます。

平成27年3月

枕崎市長 神 園 征

# 市 民 憲 章

(昭和54年9月1日制定)

黒潮と太陽と緑の自然にはぐくまれたわたしたちのまち枕崎を、さらに豊かで明るく美しくするためにみんなで力を合わせます。

- 一. わたしたちは、心もからだも健康な市民になります。
- 一. わたしたちは、お互いにきまりを守る市民になります。
- 一. わたしたちは、こぞって勤勉な市民になります。
- 一. わたしたちは、だれにでも親切な市民になります。
- 一. わたしたちは、すすんで教養を高める市民になります。



市 の 紋 章

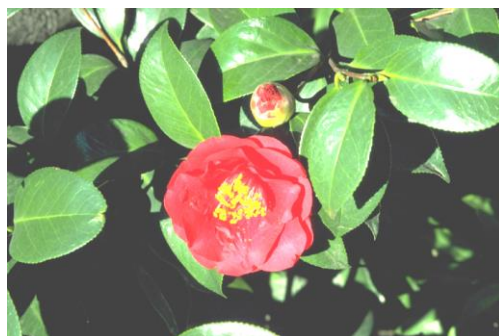
(昭和24年9月制定)

枕崎市の紋章は、かつおの尾ひれに、まくらぎきのマとMを組み合わせ、水産業を基盤にして発展する市勢を表象したものです。

○ 市の花 (きく)



○ 市の木 (ツバキ)



(昭和54年9月1日制定)

# 利用される方へ

1 資料の収集年は、原則として平成25年及び平成25年度の資料を主として掲載してありますが、比較対照のため過去の資料も併せて掲載しています。

なお、平成26年中に確定した数値については、当該数値を掲載しています。

2 統計表中、特に注記がない限り、「年次」とあるものは暦年の1月1日から12月31日まで、「年度」とあるものは会計年度の4月1日から翌年3月31日までの期間を示しています。

また、平成22年国勢調査に関する数値については平成27年1月末日までに公表されたものは掲載していますが、公表されていないものについては平成17年国勢調査の数値を掲載しています。

3 数字の単位は各表とも左上に明記していますが、一見して明らかなものは省略しています。また、特別なもの又は項目ごとに異なるものは、表頭内にその単位を掲げています。

4 統計表の一般的な説明は、各表の左下に明記しています。

5 資料の出所名は、各統計表の左下部に明記しています。

6 数字の単位未満は、原則として四捨五入したため、総数とその内訳数の合計とは必ずしも一致しません。

7 本書に収録された数字で、すでに公刊された数字と相違するものは本書編さんの際に訂正したものです。

8 統計表中の一般的な符号の用途は、次のとおりです。

「0」・・・・・・単位未満

「-」・・・・・・皆無又は該当数字なし

「…」・・・・・・不明、不詳、算出不能

「x」・・・・・・該当数字はあるが、秘密保護上公表を差し控えたもの

「△」・・・・・・減少又はマイナス

※ 資料についてのお問い合わせは、各統計表の資料出所機関又は本市企画調整課にご照会ください。

# 目 次

<b>A 土地・気象</b>		<b>3 県下18市別事業所数及び従業者数</b>	20
1 位置及び面積	1	4 産業大分類別・	
2 地目別土地面積の推移	2	経営組織別事業所数及び従業者数	21・22
3 主な山と河川	2	<b>D 農林業</b>	
4 気象の概況（気温・風速・日照時間）	3	1 農家数の動き	23
5 枕崎市付近に接近した台風	4	2 経営耕地面積規模別農家数	23
<b>B 人口</b>		3 同居農業後継者数	23
1 人口の推移	5	4 農業労働力保有状態別農家数（近隣市）	23
2 人口動態	6	5 販売農家の所有耕地面積規模別	
3 人口動態（県内・県外移動状況）	6	農家数（近隣市）	24
4 年齢別・男女別人口	7・8	6 販売農家の農産物販売金額規模別農家数	24
（平成22年10月1日国勢調査人口）		7 年齢別世帯員数	24
5 年齢別・男女別人口	9・10	8 生活の主な状態別世帯員数	25
（平成26年4月1日住民基本台帳人口）		9 農業の就業人口の動き	25
6 住民基本台帳登録世帯人口（公民館別）	11	10 耕種部門の生産額	26
7 川辺地区各市（旧市町）の面積・世帯・		11 養蚕部門の生産額	26
人口・人口密度	12	12 養蜂部門の生産額	26
8 人口集中地区人口	12	13 畜産部門の生産額	27
9 昼夜間人口と流出入人口	13	14 農業総生産額の推移	27
10 年齢（5歳階級）、配偶関係		15 林業の生産額	28
及び男女別15歳以上人口	13	16 森林面積	28
11 老年人口（65歳以上）の推移	14	<b>E 水産業</b>	
12 年齢構造指数による国・県との比較	14	1 漁業種類別漁船数	29
13 年齢階層別の人口の推移	14	2 漁船の動向	29
14 年齢構造指数	14	3 許可漁業の状況	30
15 労働力状態・男女別15歳以上就業者	15	4 主要魚種別水揚高	30
16 従業上の地位・男女別15歳以上就業者	15	5 かつお漁船船籍別水揚高（枕崎港）	30
17 年齢別、常住地・従業地別		6 沿岸漁業者の水揚高	31
15歳以上就業者数	16	7 仕向地別出荷量	31
18 枕崎市周辺市の		8 枕崎港利用漁船・船舶実数	31
常住地・従業地別就業者数	16	9 内水面漁業の状況	31
19 産業大分類就業者	17	10 漁業関係以外の海上移出入	32
20 産業・年齢別（5歳階級）就業者	18	11 並型漁礁設置状況	32
<b>C 事業所・企業</b>		12 水産加工品生産量（推計）	33
1 経営組織別事業所数及び従業者数	19	13 かつお節産地入札実績	34
2 産業大分類別事業所数及び従業者数		14 枕崎港の工事経過概要	35・36
（民営）	19		

<b>F 鉱工業</b>		1 1 はり・きゅう等医療費助成の状況	50
1 工業の推移	37	1 2 子ども医療費助成の状況	50
2 製造品目別従業者・出荷額	38	1 3 後期高齢者医療費の状況	50
3 鉱業の生産額	38	1 4 福祉センター・地区公民館の利用状況	51
<b>G 商業</b>		1 5 心配ごと相談所の取扱状況	51
1 一般商店の動き	39	1 6 家庭児童相談室の取扱状況	51
2 産業中分類別商店数・従業者数・ 販売額の推移	39	1 7 要介護認定状況	52
3 県内17市の商業の推移	40	1 8 介護保険給付状況	52
<b>H 物価・消費・金融</b>		1 9 国民健康保険加入状況	52
1 消費者物価指数（総合）（年平均）	41	2 0 国民健康保険税収納状況	52
2 酒類の消費状況	41	2 1 国民健康保険税負担金額の推移 （一般被保険者・退職被保険者等分）	53
3 酒類の四半期別消費状況	41	2 2 国民健康保険給付状況	53
4 たばこの消費状況	42	2 3 市立病院の診療状況	54
5 金融機関数	42	2 4 一般職業紹介状況	54
6 金融機関勘定	42	<b>L 保健・衛生</b>	
7 金融機関勘定の推移	42	1 医療施設（調剤薬局を含む）	55
<b>I 土木・住宅・公園</b>		2 医療関係従事者数 （病院・診療所・調剤薬局を含む）	55
1 道路の状況	43	3 予防接種の状況	55
2 主な橋りょう	43	4 予防接種の実施状況	55
3 都市公園	44	5 結核健康診断	56
4 街路樹	45	6 結核健康診断実施状況	56
5 住宅の建築状況	45	7 各種健康診査	56
<b>J 運輸・通信</b>		8 成人病検診状況	57
1 車種別保有自動車台数	46	9 死因別死亡者数	57
2 電話普及状況	46	1 0 ごみ収集の状況	58
3 テレビの受信契約数	46	1 1 し尿収集の状況	58
<b>K 社会保障・労働</b>		1 2 火葬場の使用状況	58
1 社会福祉施設	47	1 3 火葬場の市町別使用状況	58
2 身体障害者手帳交付状況	47	<b>M 電気・上下水道</b>	
3 補装具交付修理状況	47	1 変電施設現況	59
4 扶助別扶助費支給状況	48	2 上下水道事業業務量	59
5 保護の状況	48	3 公共下水道普及状況	59
6 母子福祉資金の貸付状況	49	<b>N 教育・文化</b>	
7 寡婦福祉資金貸付状況	49	1 幼稚園の園児数	60
8 国民年金の受給者数	49	2 小学校の児童数・教職員数	60
9 国民年金保険料の収納状況	50	3 中学生の生徒数・教職員数	60
1 0 国民年金被保険者の状況	50	4 高等学校の生徒数・教職員数	60
		5 小学校学年別、学級数・男女別児童数	61

6	中学校学年別, 学級数・男女別生徒数	61	4	県下19市の市民所得	76
7	体格の状況(身長)小学校	62			
8	体格の状況(身長)中学校	62			
9	体格の状況(体重)小学校	62			
10	体格の状況(体重)中学校	62			
11	体格の状況(座高)小学校	62			
12	体格の状況(座高)中学校	62			
13	中学校卒業者の進路状況	63			
14	中学校卒業者の進路状況(学校別)	63			
15	枕崎高等学校卒業者の進路状況	63			
16	鹿児島水産高等学校卒業者の進路状況	63			
17	市内の事業所に就職した人(中学校)	64			
18	市外の事業所に就職した人(中学校)	64			
19	市内の事業所に就職した人(高校)	64			
20	市外の事業所に就職した人(高校)	64			
21	奨学金の貸付状況	65			
22	市立図書館の利用状況	65			
23	市立図書館の蔵書数	65			
24	市立図書館の分類別貸出冊数	65			
25	市民会館の利用状況	66			
26	枕崎児童館の利用状況	66			
27	片平山児童センターの利用状況	66			
<b>○</b>	<b>選挙</b>				
1	有権者数の推移	67			
2	校区別登録人員	68			
3	投票区別登録人員	68			
4	選挙別投票状況	69・70			
<b>P</b>	<b>消防・防災・警察</b>				
1	消防施設・装備	71			
2	消防本部消防署職員数	72			
3	消防団員数	72			
4	火災発生状況	72			
5	救急車出動状況	73			
6	交通事故の推移	73			
7	時間別交通事故発生状況	73			
8	刑法犯の罪種別・発生・検挙率	74			
<b>Q</b>	<b>市民所得</b>				
1	市内総生産の推移	75			
2	市民所得推計の推移	75			
3	総人口1人当たり所得推計の推移	76			
			<b>R</b>	<b>議会・執行機関</b>	
			1	市行政機構図	77
			2	市職員数の推移	78
			3	委員会構成	78
			4	議会の運営状況	78
			5	委員会等の開催状況	78
			6	歴代議長・副議長在職期間	79
			7	議員名簿	80
			8	歴代首長の在職期間	81
			9	歴代副市長(助役)の在職期間	81
			10	歴代収入役の在職期間	81
			<b>S</b>	<b>財政</b>	
			1	決算額の推移	82
			2	一般会計歳入歳出予算及び決算	83
			3	特別会計歳入歳出予算及び決算 (国民健康保険)	84
			4	特別会計歳入歳出予算及び決算 (後期高齢者医療)	85
			5	特別会計歳入歳出予算及び決算 (介護保険)	85
			6	特別会計歳入歳出予算及び決算 (公共下水道)	85
			7	企業会計決算及び予定額(病院事業)	86
			8	企業会計決算及び予定額(水道事業)	86

# 統計からみた市民のくらし

出生  
(平成25年)



1月に11.9人

死亡  
(平成25年)



1月に30.4人

転入  
(平成25年)



1日に2.2人

転出  
(平成25年)



1日に2.4人

上水道  
(平成25年度)



1月に1世帯23.2<sup>m</sup><sub>3</sub>

ゴミ収集量  
(平成25年度)



1月に1世帯41.0kg

犯罪  
(平成26年)



1月に5.7件

交通事故  
(平成26年)



1月に5.9件

火災  
(平成26年)



1月に1.1件

救急車出動件数  
(平成26年)



1日に2.8件

自動車  
(平成25年)



1世帯に1.7台

医師  
(平成25年)



市民420人に1人

世帯人員  
(平成26年)



1世帯当たり  
2.1人

酒類消費量  
(平成25年)



成人1人当たり  
23.9<sup>l</sup>

タバコ  
(平成25年度)



成人1人当たり  
1,710本

市民所得  
(平成23年度)



市民1人当たり  
2,397,077円

市職員  
(平成26年)



市民84人に1人

消防職員  
(平成26年)



市民551人に1人

市の予算  
(平成26年度)



市民1人当たり  
422,965円

市税  
(平成25年度)



市民1人当たり  
90,345円



# A 土地・気象

## 1 位置及び面積

本市は、薩摩半島の南端に位置し、東は南九州市知覧町、北は南九州市川辺町、西は南さつま市坊津町に接し、南は黒潮の流れる東シナ海に面し、その形状はほぼ五角形である。

市域は、東西12km、南北10kmで、総面積74.78km<sup>2</sup>となっている。

市 役 所 所 在 地		管 内 極 地
地 名	経 緯 度	
枕崎市千代田町27番地	東経 130° 17' 57"	東 東経 130° 22'
		西 東経 130° 14'
	北緯 31° 16' 9"	南 北緯 31° 14'
		北 北緯 31° 21'
総 面 積	広 ば う	
	東 西	南 北
74.78km <sup>2</sup>	12km	10km

\*平成26年より市の総面積が74.78km<sup>2</sup>（平成26年全国都道府県市区町村別面積調による）に変更

\*市役所所在地の経緯度は、「日本の市区町村位置情報要覧」により修正

地勢： 本市の地勢は、市の北部にある主峰蔵多山から東西に延びる周辺の山地と、花渡川流域の中央平地及び国見岳の南麓に広がる東西の両台地、それに枕崎港を中心とする海岸線に区分される。

蔵多山を主峰とする山系は東西に別れ、隣地市との境界をなしている。南東に延びる一脈は峯尾峠を越えて東に走り下山岳となり、また、峯尾峠から南に国見岳、更に延び岩戸山にいたる山系は、市の中央平地と東部台地との境目になっている。南西に延びる山系は奥ヶ平岳となり、南さつま市境となっている。

地質： 本市の地質は、下位から四万十層群層（砂岩・けつ岩互層）、新第三紀以降の火成活動に伴う火山性たい積岩類（南薩層群）、火山岩類（後南薩期火山岩類）、東南両台地の大部分を占めている上部阿多カルデラ噴出物・北部に分布する始良カルデラ噴出物及び本市全域を覆っている火山灰層から成っている。

分布状況を地域別にみると、金山・岩戸及び園見岳周辺には、南薩層群と呼ばれる火山性砕屑岩を主体とするたい積岩類が分布し、蔵多山山頂西部と木口屋北部には、かこうはん岩やセキエイはん岩の小規模な貫入岩体が露出し、金山の鉱床にはひん岩やセキエイの岩脈もあり、下山岳西腹底部より峯尾峠国見岳中腹にかけて、安山岩の角レキを含有する集塊岩や角レキ凝灰岩類が見られる。

## 2 地目別土地面積の推移

単位：km<sup>2</sup>

区分 年次	総面積	田	畑	宅地	牧場	山林	原野	鉄 道 軌道敷	雑地	道 路 その他
平成16年	74.88	1.36	21.13	5.13	0.00	29.38	1.80	0.09	3.58	12.41
17年	74.88	1.36	21.11	5.17	0.00	29.42	1.79	0.09	3.60	12.34
18年	74.88	1.34	21.11	5.18	0.00	29.35	1.76	0.09	3.66	12.39
19年	74.88	1.34	21.10	5.25	0.00	29.33	1.74	0.08	3.68	12.36
20年	74.88	1.33	21.10	5.25	0.00	29.33	1.75	0.08	3.69	12.35
21年	74.88	1.31	21.08	5.26	0.00	29.28	1.74	0.08	3.32	12.81
22年	74.88	1.31	21.07	5.24	0.00	29.27	1.73	0.08	3.36	12.82
23年	74.88	1.30	21.06	5.24	0.00	29.27	1.73	0.08	3.58	12.62
24年	74.88	1.30	21.05	5.25	0.00	29.31	1.73	0.08	3.54	12.62
25年	74.88	1.30	21.05	5.26	0.00	29.26	1.73	0.08	3.58	12.65
26年	74.78	1.29	20.94	5.23	0.00	29.22	1.74	0.08	3.69	12.59

資料：税務課

\*総面積は国土交通省国土地理院の「全国都道府県市町村別面積調」による。

\*各地目別面積は、市税務課の「固定資産の価格等の概要調査」による。

## 3 主な山と河川

名 称	標 高 (m)
蔵 多 山	475.40
下 山 岳	415.80
国 見 岳	395.90
岩 戸 山	244.00
奥 ケ 平 岳	448.80
宗 前 岳	221.00
園 見 岳	262.40

名 称	長 さ (km)	起 点
花 渡 川	11.5	南さつま市加世田津貫神河
中 洲 川	2.7	枕崎市東鹿籠字沸騰澤津
馬 追 川	2.6	〃 西鹿籠字瀬ヶ七
金 山 川	1.6	〃 東鹿籠字猪之澤原
尻 無 川	2.4	〃 枕崎字木原一里塚東

河川： 本市は三方を山に囲まれており、その山幅は狭く、海に面しているため、市内を流れる河川は、南さつま市加世田津貫の神河に源を発する花渡川（流程約12km、流域面積50km<sup>2</sup>）を除くと、流程約2～3kmの小流（中洲川・馬追川・金山川・尻無川）が分布している。

平地： 本市の平地は、東部の台地、中央の低地、西部の台地に大別されており、東部台地は南薩台地の西端に位置する別府台地で畑作農業地帯となっている。中央低地は、花渡川流域を中心として早くから開けた地区で、市街地もこの区域内にあり、古くから行政の中心地をなしてきた。西部台地は、花渡川本流の西方、国見岳の南に広がる平野で立神台地とも呼ばれ、地質は火山灰層であり市内では最も肥沃な畑作地帯をなしている。

海岸： 海岸線は、市の南に広がる東シナ海に面して、東西のおよそ16kmあり、比較的単調な海岸線となっている。

#### 4 気象の概況（気温・風速・日照時間）

区分 年次	平均気温 (°C)			気温の極 (°C)		風速 (m/s)		日照時間 (h)	降雨量 (mm)		平均湿度 (%)
	平均	最高	最低	最高	最低	平均	最大瞬間		雨量	一日最大	
平成16年	18.5	22.7	14.7	34.3	-1.1	4.3	58.1	2127.1	2186.0	141.0	72
17年	17.7	21.7	14.0	33.6	-0.1	4.2	48.3	1918.8	2311.5	161.5	71
18年	18.5	22.5	14.8	35.2	-0.6	4.1	41.9	1858.7	1818.5	111.5	71
19年	18.7	22.8	14.8	34.8	-0.6	4.2	49.9	2057.5	2593.5	346.5	70
20年	18.0	22.0	14.2	35.0	-1.1	3.9	25.2	1938.7	2412.0	193.0	71
21年	18.2	22.5	14.3	34.3	-0.4	4.0	23.2	1984.1	1654.5	153.0	70
22年	18.4	22.2	14.8	34.4	-0.7	4.3	26.5	1752.4	2776.0	115.5	71
23年	17.7	21.6	14.2	34.8	-1.7	4.3	23.9	1774.5	1841.5	104.0	71
24年	17.7	21.7	13.9	33.6	-1.8	4.4	31.7	1750.6	2703.5	211.5	72
25年	18.3	22.5	14.4	35.2	-0.8	4.3	28.5	2150.7	1705.0	109.5	72
26年	17.9	22.0	14.0	34.0	-0.7	4.2	31.6	1832.0	2419.5	237.0	75
平成26年月別											
1月	9.0	14.2	4.2	20.5	-0.7	4.5	20.3	153.3	33.5	16.5	66
2月	10.1	14.3	6.1	22.6	0.7	4.1	22.4	123.3	155.0	51.5	73
3月	12.7	17.2	8.0	22.2	-0.1	5.0	21.6	177.6	219.0	74.0	67
4月	16.1	20.6	11.6	24.6	3.9	4.3	21.4	169.6	117.0	51.0	70
5月	19.3	23.6	14.9	27.5	8.1	4.0	19.6	188.0	178.5	77.0	73
6月	22.1	25.3	19.4	27.9	16.6	3.3	25.3	97.7	672.5	237.0	83
7月	26.5	30.0	23.7	34.0	20.1	3.9	28.3	187.7	168.0	51.5	82
8月	27.1	30.5	24.4	32.9	20.9	4.2	29.2	146.1	173.0	51.5	82
9月	24.3	28.3	21.1	31.7	17.5	3.0	18.0	140.9	265.5	91.0	81
10月	21.3)	25.7)	17.3)	29.5)	10.3)	5.1)	31.6)	183.0)	111.5	21.0	73)
11月	16.4	20.9	12.0	27.2	6.0	3.9	18.5	146.9	160.0	52.5	74
12月	9.4	13.9	5.2	20.3	0.1	5.0	23.9	117.9	166.0	65.5	72

資料：気象庁（気象統計情報より）

\* 気温の平均欄は日平均気温の月平均値・年平均値で、最高気温・最低気温の平均値ではない。

\* 「値）」の表記は、品質に軽微な問題があるか又は統計値を求める対象となる資料の一部が許容する範囲内で欠けている場合

## 5 枕崎市付近に接近した台風

名 称	年 月 日	気圧 (hPa)	風速 (m/s)		総雨量 (mm)
			最 大	最大瞬間	
1964年 11号	昭和39. 8. 1	981.5	26.3	47.4	105.5
14号	39. 8. 23	964.1	30.7	43.6	232.6
20号	39. 9. 24	957.3	39.2	57.2	169.0
1965年 15号	40. 8. 6	975.8	36.6	50.0	69.4
1968年 16号	43. 9. 24	977.5	37.5	50.1	77.5
1969年 9号	44. 8. 22	965.6	37.0	53.2	91.5
1970年 9号	45. 8. 14	990.1	25.7	35.7	136.0
1971年 19号	46. 8. 4	949.3	30.2	41.8	257.5
23号	46. 8. 28	971.2	18.3	29.7	98.5
1972年 7号	47. 7. 25	994.1	19.0	30.0	16.5
1973年 10号	48. 8. 15	997.1	18.3	31.7	5.5
1974年 18号	49. 9. 8	985.9	28.8	40.1	41.0
1975年 2号	50. 7. 30	997.9	22.4	39.7	71.0
1976年 17号	51. 9. 12	984.0	26.0	40.8	162.5
1977年 7号	52. 8. 24	988.5	15.4	24.3	21.0
9号	52. 9. 10	995.1	18.3	34.2	59.5
1978年 8号	53. 8. 2	986.7	15.2	28.5	199.0
1979年 20号	54. 10. 19	999.3	22.4	39.6	160.5
1980年 13号	55. 9. 11	968.9	19.8	33.2	111.5
19号	55. 10. 14	978.3	25.6	45.2	114.0
1981年 18号	56. 9. 3	996.8	16.2	23.4	40.0
24号	56. 10. 22	996.2	14.9	25.3	16.5
1982年 13号	57. 8. 26	969.7	19.0	38.8	182.5
1983年 10号	58. 9. 28	994.1	17.9	29.0	111.0
1984年 7号	59. 7. 30	995.0	17.3	25.5	108.5
10号	59. 8. 21	992.6	17.2	32.0	66.5
1985年 13号	60. 8. 31	959.7	25.4	56.4	78.0
1987年 12号	62. 8. 30	993.7	21.9	37.1	2.5
1989年 6号	平成元. 6. 24	985.5	15.8	34.8	19.5
11号	元. 7. 28	965.4	23.3	43.6	274.0
22号	元. 9. 19	979.0	19.5	40.0	91.0
1990年 19号	2. 9. 19	982.7	17.4	33.1	92.0
20号	2. 9. 29	992.7	18.4	32.5	93.0
21号	2. 10. 7	986.0	18.7	35.2	151.5
1991年 9号	3. 7. 29	995.1	18.0	29.6	28.5
17号	3. 9. 14	995.4	22.0	40.8	55.5
19号	3. 9. 27	982.1	27.1	49.9	26.5
1992年 10号	4. 8. 8	966.4	33.0	57.0	81.0
1993年 6号	5. 7. 29	993.6	17.6	29.5	15.0
7号	5. 8. 9	976.6	25.5	45.9	91.5
13号	5. 9. 3	939.7	29.2	55.6	313.0
1994年 14号	6. 8. 13	988.9	21.1	44.7	58.0
1995年 14号	7. 9. 23	990.7	24.7	39.8	81.0
1996年 6号	8. 7. 18	993.7	28.8	55.0	214.0
12号	8. 8. 14	988.0	33.5	55.2	173.0
1997年 8号	9. 6. 28	989.9	19.0	33.1	34.0
19号	9. 9. 16	986.6	24.5	49.0	405.5
1998年 6号	10. 9. 18	995.3	13.7	26.4	25.0
10号	10. 10. 17	974.8	20.2	37.7	129.5
1999年 5号	11. 7. 26	990.4	18.9	42.1	100.5
18号	11. 9. 23	979.2	29.9	51.4	102.0
2002年 9号	14. 7. 25	977.7	7.8	45.8	67.5
15号	14. 8. 30	987.4	15.6	47.5	28.5
2003年 10号	15. 8. 8	972.9	17.6	34.1	77.0
2004年 16号	16. 8. 29	950.7	13.5	58.1	141.0
18号	16. 9. 7	976.3	27.6	48.5	64.0
21号	16. 9. 29	976.9	31.4	51.4	44.5
23号	16. 10. 20	969.0	23.4	45.7	119.5
2005年 14号	17. 9. 5	960.0	35.0	48.3	289.5
2006年 13号	18. 9. 17	992.5	25.0	41.9	31.0
2007年 4号	19. 7. 14	976.4	22.0	49.9	93.0
5号	19. 8. 2	995.1	18.4	32.9	126.0
2012年 16号	24. 9. 16	993.3	21.1	31.7	54.0
2014年 8号	26. 7. 10	982.9	18.4	28.3	124.0
11号	26. 8. 9	982.3	17.0	26.3	25.5
18号	26. 10. 6	988.2	16.6	26.7	14.5
19号	26. 10. 13	970.9	22.0	31.6	37.0

資料：総務課

# B 人 口

## 1 人口の推移

各年10月1日現在

区分 年次	世帯数	人 口 (人)			1世帯当 たり人員	人口密度 (人/ km <sup>2</sup> )	国勢調査 外国人数	備 考
		総 数	男	女				
昭和25年	7,484	34,480	16,388	18,092	4.61	462	...	第7回国勢調査
30年	7,998	35,546	16,975	18,571	4.44	476	...	第8回国勢調査
35年	8,338	33,511	15,934	17,577	4.02	449	...	第9回国勢調査
40年	8,652	31,464	14,603	16,861	3.64	422	...	第10回国勢調査
45年	9,171	30,084	13,965	16,119	3.28	403	7	第11回国勢調査
50年	9,554	29,685	13,833	15,852	3.11	398	8	第12回国勢調査
51年	9,615	29,765	13,880	15,885	3.10	399		推 計
52年	9,753	29,814	13,886	15,928	3.06	400		推 計
53年	9,896	29,828	13,943	15,885	3.01	400		推 計
54年	9,997	29,989	13,986	16,003	3.00	402		推 計
55年	10,121	30,060	14,018	16,042	2.97	403	4	第13回国勢調査
56年	10,183	29,978	13,960	16,018	2.94	402		推 計
57年	10,332	30,091	14,007	16,084	2.91	403		推 計
58年	10,440	30,101	14,016	16,085	2.88	403		推 計
59年	10,507	30,060	13,950	16,110	2.86	403		推 計
60年	10,509	30,099	13,963	16,136	2.86	403	32	第14回国勢調査
61年	10,599	29,981	13,886	16,095	2.83	402		推 計
62年	10,724	29,884	13,841	16,043	2.79	400		推 計
63年	10,729	29,647	13,693	15,954	2.76	397		推 計
平成元年	10,798	29,278	13,522	15,756	2.71	392		推 計
2年	10,576	28,794	13,235	15,559	2.72	385	12	第15回国勢調査
3年	10,581	28,517	13,089	15,428	2.70	381		推 計
4年	10,519	28,043	12,859	15,184	2.67	375		推 計
5年	10,533	27,809	12,722	15,087	2.64	372		推 計
6年	10,620	27,701	12,661	15,040	2.61	370		推 計
7年	10,524	27,640	12,647	14,993	2.63	369	18	第16回国勢調査
8年	10,558	27,354	12,503	14,851	2.59	366		推 計
9年	10,588	27,119	12,424	14,695	2.56	362		推 計
10年	10,631	26,924	12,311	14,613	2.53	360		推 計
11年	10,687	26,618	12,156	14,462	2.49	355		推 計
12年	10,593	26,317	11,980	14,337	2.48	351	23	第17回国勢調査
13年	10,628	26,127	11,849	14,278	2.46	349		推 計
14年	10,647	25,955	11,781	14,174	2.44	347		推 計
15年	10,665	25,742	11,675	14,067	2.41	344		推 計
16年	10,687	25,528	11,568	13,960	2.39	341		推 計
17年	10,685	25,150	11,376	13,774	2.35	336	276	第18回国勢調査
18年	10,679	24,859	11,197	13,662	2.33	332		推 計
19年	10,644	24,454	10,997	13,457	2.30	327		推 計
20年	10,619	24,040	10,813	13,227	2.26	321		推 計
21年	10,581	23,728	10,666	13,062	2.24	317		推 計
22年	10,434	23,638	10,629	13,009	2.27	316	316	第19回国勢調査
23年	10,407	23,393	10,510	12,883	2.25	312		推 計
24年	10,655	22,983	10,324	12,659	2.16	307		推 計
25年	10,622	22,692	10,183	12,509	2.14	303		推 計
26年	10,580	22,340	10,042	12,298	2.11	299		推 計

\*1世帯当たり人員＝総人口÷世帯数

\*「国勢調査外国人数」は、人口に含まれている。

## 2 人口動態

単位：人

区分 年次	自然動態			社会動態						増減 (a+b)	
	出生	死亡	増減 (a)	転入			転出				増減 (b)
				計	県内	県外	計	県内	県外		
平成22年	143	369	△ 226	815	443	372	846	507	339	△ 31	△ 257
23年	144	385	△ 241	785	467	318	833	507	326	△ 48	△ 289
24年	156	359	△ 203	681	434	247	799	515	284	△ 118	△ 321
25年	143	365	△ 222	807	420	387	883	522	361	△ 76	△ 298

資料：市民生活課

\*外国人登録者人口動態も含む。

## 3 人口動態（県内・県外移動状況）

（県内移動状況）

単位：人

区分 年次		鹿児島市	薩摩川内市	鹿屋市	いちき串木野市	指宿市	南さつま市	南九州市	その他	総数
		平成22年	転入	150	13	24	4	12	78	56
	転出	241	22	8	3	12	72	49	107	514
23年	転入	187	9	27	7	19	75	45	99	468
	転出	226	9	4	8	25	62	49	106	489
24年	転入	153	5	13	6	16	84	46	94	417
	転出	208	21	18	5	27	77	46	97	499
25年	転入	154	15	11	6	11	68	55	100	420
	転出	253	23	9	2	18	58	54	105	522

\*鹿児島市（平成16年11月に合併） 鹿屋市（平成18年1月に合併）  
 薩摩川内市（平成16年10月に合併） 指宿市（平成18年1月に合併）  
 いちき串木野市（平成17年10月に合併） 南九州市（平成19年12月に合併）  
 南さつま市（平成17年11月に合併）

（県外移動状況）

単位：人

区分 年次		東京都	愛知県	大阪府	福岡県	熊本県	宮崎県	鹿児島県	その他	総数
		平成22年	転入	33	18	19	33	12	10	440
	転出	38	13	29	37	18	10	514	106	765
23年	転入	25	8	19	35	6	14	468	110	685
	転出	41	13	26	34	27	9	489	127	766
24年	転入	28	6	19	29	9	16	417	119	643
	転出	33	12	17	55	19	10	499	126	771
25年	転入	39	18	20	42	13	12	420	243	807
	転出	33	13	25	49	23	19	522	199	883

\*平成24年7月9日施行の「住民基本台帳法の一部を改正する法律」により外国人登録者含む。

#### 4 年齢別・男女別人口（国勢調査人口）

単位：人

年 齢	総 数	男	女	年 齢	総 数	男	女
総 数	23,638	10,629	13,009				
0～4歳	732	373	359	25～29歳	908	417	491
0	139	67	72	25	173	72	101
1	164	84	80	26	176	86	90
2	141	76	65	27	208	101	107
3	133	66	67	28	184	79	105
4	155	80	75	29	167	79	88
5～9歳	943	481	462	30～34歳	1,091	504	587
5	182	95	87	30	220	108	112
6	176	82	94	31	225	108	117
7	163	88	75	32	219	102	117
8	215	119	96	33	204	81	123
9	207	97	110	34	223	105	118
10～14歳	1,032	543	489	35～39歳	1,087	514	573
10	194	98	96	35	219	112	107
11	207	107	100	36	218	99	119
12	210	109	101	37	221	105	116
13	209	107	102	38	209	96	113
14	212	122	90	39	220	102	118
15～19歳	1,051	538	513	40～44歳	1,253	618	635
15	242	121	121	40	225	104	121
16	251	143	108	41	248	120	128
17	262	129	133	42	262	120	142
18	173	94	79	43	289	160	129
19	123	51	72	44	229	114	115
20～24歳	856	308	548	45～49歳	1,322	625	697
20	156	45	111	45	279	138	141
21	163	61	102	46	253	124	129
22	172	65	107	47	258	120	138
23	192	70	122	48	246	110	136
24	173	67	106	49	286	133	153

資料：国勢調査

つづき

平成22年10月1日現在

年 齢	総 数	男	女	年 齢	総 数	男	女
50～54歳	1,604	756	848	75～79歳	1,587	622	965
50	288	131	157	75	326	136	190
51	316	150	166	76	314	129	185
52	290	126	164	77	350	138	212
53	362	175	187	78	291	103	188
54	348	174	174	79	306	116	190
55～59歳	2,150	1,064	1,086	80～84歳	1,260	409	851
55	398	193	205	80	317	121	196
56	390	187	203	81	232	76	156
57	413	192	221	82	264	87	177
58	498	270	228	83	235	62	173
59	451	222	229	84	212	63	149
60～64歳	2,087	1,056	1,031	85～89歳	840	222	618
60	437	233	204	85	199	65	134
61	503	254	249	86	179	55	124
62	475	251	224	87	152	39	113
63	441	211	230	88	183	36	147
64	231	107	124	89	127	27	100
65～69歳	1,671	736	935	90～94歳	327	61	266
65	275	116	159	90	103	21	82
66	359	171	188	91	81	16	65
67	310	128	182	92	57	9	48
68	357	167	190	93	51	11	40
69	370	154	216	94	35	4	31
70～74歳	1,751	773	978	95～99歳	73	9	64
70	337	153	184	95	23	2	21
71	333	144	189	96	27	4	23
72	346	158	188	97	14	2	12
73	374	168	206	98	5	—	5
74	361	150	211	99	4	1	3
				100歳以上	13	—	13
				不 詳	—	—	—
				平均年齢	50	48	52



## 5 年齢別・男女別人口（住民基本台帳人口）

単位：人

年 齢	総 数	男	女	年 齢	総 数	男	女
総 数	23,153	10,506	12,647				
0～4歳	750	356	394	25～29歳	946	426	520
0	139	68	71	25	176	79	97
1	168	74	94	26	213	96	117
2	131	60	71	27	178	80	98
3	162	78	84	28	184	74	110
4	150	76	74	29	195	97	98
5～9歳	824	426	398	30～34歳	999	499	500
5	173	83	90	30	196	95	101
6	148	83	65	31	193	91	102
7	165	82	83	32	185	84	101
8	157	91	66	33	203	103	100
9	181	87	94	34	222	126	96
10～14歳	958	490	468	35～39歳	1,072	502	570
10	182	94	88	35	214	94	120
11	166	90	76	36	233	102	131
12	217	114	103	37	183	83	100
13	195	88	107	38	232	117	115
14	198	104	94	39	210	106	104
15～19歳	1,051	547	504	40～44歳	1,145	545	600
15	206	107	99	40	237	111	126
16	232	129	103	41	238	110	128
17	219	122	97	42	212	105	107
18	178	87	91	43	206	99	107
19	216	102	114	44	252	120	132
20～24歳	947	387	560	45～49歳	1,321	660	661
20	216	90	126	45	265	131	134
21	188	79	109	46	274	140	134
22	180	75	105	47	253	127	126
23	177	69	108	48	257	125	132
24	186	74	112	49	272	137	135

資料：市民生活課（住民基本台帳）

\*平成24年7月9日施行の「住民基本台帳法の一部を改正する法律」により外国人登録者含む。

年 齢	総 数	男	女	年 齢	総 数	男	女
50～54歳	1,378	635	743	75～79歳	1,602	674	928
50	267	122	145	75	337	141	196
51	239	120	119	76	322	148	174
52	266	116	150	77	340	137	203
53	288	140	148	78	329	144	185
54	318	137	181	79	274	104	170
55～59歳	1,755	858	897	80～84歳	1,306	466	840
55	299	152	147	80	294	117	177
56	337	165	172	81	267	88	179
57	360	171	189	82	249	88	161
58	379	191	188	83	275	93	182
59	380	179	201	84	221	80	141
60～64歳	2,249	1,129	1,120	85～89歳	864	227	637
60	418	198	220	85	220	62	158
61	444	204	240	86	192	52	140
62	463	254	209	87	166	39	127
63	458	238	220	88	157	35	122
64	466	235	231	89	129	39	90
65～69歳	1,806	872	934	90～94歳	424	78	346
65	464	237	227	90	110	21	89
66	502	256	246	91	111	21	90
67	313	150	163	92	101	20	81
68	227	106	121	93	53	9	44
69	300	123	177	94	49	7	42
70～74歳	1,645	717	928	95～99歳	102	10	92
70	320	147	173	95	39	2	37
71	338	135	203	96	25	4	21
72	344	158	186	97	19	2	17
73	344	147	197	98	11		11
74	299	130	169	99	8	2	6
				100歳以上	9	2	7

## 6 住民基本台帳登録世帯人口（公民館別）

単位：人

平成26年4月1日現在

地区別		世帯数	人口	男	女	地区別	世帯数	人口	男	女		
総数		11,251	23,153	10,506	12,647							
金山校区	田布川	173	306	127	179	枕	桜木町	364	753	350	403	
	金山	78	135	58	77		高見町	242	485	221	264	
	金山住宅	30	61	29	32		汐見町	185	366	167	199	
	木口屋	30	53	26	27		折口町	68	125	58	67	
	界守	4	9	4	5		西本町	199	386	180	206	
	寺田	5	11	6	5		住吉町	132	239	98	141	
	計	320	575	250	325		千代田町	99	188	79	109	
桜山校区	山口	157	327	144	183	崎	緑町	274	544	244	300	
	小園	74	167	81	86		山手町	454	1,013	453	560	
	下園	55	108	48	60		東本町	152	302	122	180	
	宇都	108	224	103	121		港町	107	223	89	134	
	桜馬場	76	213	105	108		恵比須町	176	325	133	192	
	桜山住宅	37	81	30	51		中町	243	473	209	264	
	松下	41	69	28	41		旭町	139	256	119	137	
	瀬戸口	73	173	80	93		泉町	156	304	146	158	
	中村	47	85	40	45		新町	270	492	206	286	
	宝寿庵	214	410	170	240		宮前町	232	440	200	240	
	西堀	96	218	102	116		日之出町	246	533	244	289	
	籠原	49	115	55	60		木原	517	1,063	499	564	
	上竹中	39	68	30	38		岩戸	266	537	237	300	
	奥ヶ平	7	11	5	6		美初	10	23	9	14	
	道野	51	104	43	61		亀沢	269	579	268	311	
	水流	38	72	31	41		平田	131	301	148	153	
	山下	58	113	51	62		石ヶ嶺	92	196	94	102	
	湯穴	48	96	47	49		計	5,023	10,146	4,573	5,573	
	木場	263	525	248	277		別府	東白沢	130	258	116	142
	木場住宅	17	29	14	15			西白沢	238	424	172	252
通山	47	104	45	59	板敷	354		671	303	368		
岩崎	218	443	194	249	俵積田	320		646	300	346		
富岡	89	181	88	93	中原	153		338	155	183		
潟山	166	310	131	179	瀬戸	11		19	12	7		
計	2,068	4,246	1,913	2,333	茅野	47		141	71	70		
立神校区	牧園	80	207	86	121	校		小塚	14	36	15	21
	大塚	436	943	436	507			崎	23	56	28	28
	大堀	439	997	467	530			下山	75	176	83	93
	下野原	265	712	352	360		駒水	64	141	63	78	
	田中	272	523	214	309		真茅	89	163	63	100	
	田畑	129	271	128	143		山崎	39	87	43	44	
	塩屋	518	1,183	556	627		鹿水	50	50	50	—	
	春日	8	16	9	7		計	1,607	3,206	1,474	1,732	
	火之神	86	128	48	80							
計	2,233	4,980	2,296	2,684								

資料：市民生活課

## 7 川辺地区各市（旧市町）の面積・世帯・人口・人口密度

平成22年10月1日現在

区分	面積 (km <sup>2</sup> )	世帯数 (戸)	人口 (人)	男 (人)	女 (人)	人口 密度 (人/km <sup>2</sup> )	平成17年との比較		
							平成17年 (人)	増減数 (人)	増減率 (%)
枕崎市	74.88	10,434	23,638	10,629	13,009	316	25,150	△ 1,512	△ 6.0
南さつま市	283.31	16,419	38,704	17,434	21,270	137	—	—	—
旧加世田市	94.37	9,135	22,524	10,149	12,375	239	23,506	△ 982	△ 4.2
旧笠沙町	39.89	1,443	2,940	1,320	1,620	74	3,447	△ 507	△ 14.7
旧大浦町	38.19	1,085	2,363	1,043	1,320	62	2,678	△ 315	△ 11.8
旧坊津町	38.61	1,712	3,647	1,638	2,009	95	4,173	△ 526	△ 12.6
旧金峰町	72.25	3,044	7,230	3,284	3,946	100	7,873	△ 643	△ 8.2
南九州市	357.85	16,069	39,065	17,927	21,138	109	—	—	—
旧知覧町	120.19	5,127	12,281	5,645	6,636	102	13,256	△ 975	△ 7.4
旧川辺町	127.35	5,708	13,867	6,326	7,541	109	14,809	△ 942	△ 6.4
旧穎娃町	110.31	5,234	12,917	5,956	6,961	117	14,126	△ 1,209	△ 8.6
川辺地区計 (旧2市5町分)	533.48	34,644	81,260	36,750	44,510	152	87,019	△ 5,759	△ 6.6
鹿児島県	9188.78	729,386	1,706,242	796,896	909,346	186	1,753,179	△ 46,937	△ 2.7

資料：国勢調査

## 8 人口集中地区人口

各年10月1日現在

区分 年次	人口		面積 (km <sup>2</sup> )	人口密度 (人/km <sup>2</sup> )
	人口 (人)	増減 (人)		
平成2年	13,714	△ 1,189	3.10	4,423.9
7年	12,477	△ 1,237	3.10	4,064.2
12年	11,150	△ 1,327	3.09	3,608.4
17年	10,872	△ 278	3.29	3,304.6
22年	10,212	△ 660	3.34	3,057.5

資料：国勢調査

本市の平成22年の人口集中地区人口は10,212人で、平成17年より660人減少しており、市総人口に占める割合では43.2%となっている。また、面積は3.34平方キロメートルで、平成17年より0.05平方キロメートルの増、市の総面積に占める割合では、4.5%となっている。

一方人口集中地区の人口密度は3,057.5人となり、平成17年の3,304.6人と比べて減少した。

注) 人口集中地区とは、市町村の区域内で人口密度が1平方キロメートル当たり4,000人以上の基本単位区が互いに隣接し、人口5,000人以上の地域を構成する地区のことである。この場合、国勢調査区を基礎単位地域としている。

## 9 昼夜間人口と流出入人口

単位：人

各年10月1日現在

区分 年次	夜間 人口 (1)	本市からの 流出人口(2)			本市への 流入人口(3)			流入超過人口(4) (3)-(2)			昼間 人口 (5)	昼間 人口 指数 (5)/(1)×100
		総 数	就業者	通学者	総 数	就業者	通学者	総 数	就業者	通学者		
平成7年	27,640	2,750	2,213	537	1,912	1,632	280	△ 838	△ 581	△ 257	26,802	97.0
12年	26,317	2,784	2,239	545	2,003	1,668	335	△ 781	△ 571	△ 210	25,536	97.0
17年	25,150	2,897	2,365	532	2,213	1,842	371	△ 684	△ 523	△ 161	24,466	97.3

資料：国勢調査

\*流出人口とは、枕崎市から他市町村へ通勤、通学している人数

流入人口とは、常住する他市町村から枕崎市へ通勤、通学している人数

夜間人口は常住人口と同じ。通学者については15歳未満通学者を含む。

## 10 年齢（5歳階級）、配偶関係及び男女別15歳以上人口

単位：人

各年10月1日現在

区分 年次	15歳以上人口			男				女			
	総 数	男	女	未 婚	有配偶	死 別	離 別	未 婚	有配偶	死 別	離 別
平成17年	21,921	9,713	12,208	2,344	6,599	409	351	2,319	6,602	2,639	639
15～19歳	1,226	651	575	647	4	—	—	572	3	—	—
20～24	955	369	586	327	40	—	2	529	49	—	8
25～29	1,062	481	581	318	159	—	4	319	233	3	26
30～34	1,117	519	598	235	274	—	10	186	358	1	53
35～44	2,548	1,213	1,335	328	829	1	51	225	985	14	109
45～54	3,758	1,823	1,935	292	1,401	17	112	124	1,589	73	148
55～64	3,864	1,870	1,994	137	1,569	50	109	96	1,499	247	151
65歳以上	7,391	2,787	4,604	60	2,323	341	63	268	1,886	2,301	144
平成22年	20,931	9,232	11,699	2,317	6,162	363	390	2,295	6,157	2,559	687
15～19歳	1,051	538	513	537	1	—	—	511	2	—	—
20～24	856	308	548	286	21	—	1	500	42	—	6
25～29	908	417	491	268	141	—	8	295	178	—	18
30～34	1,091	504	587	230	259	—	15	187	355	2	43
35～44	2,340	1,132	1,208	366	715	—	51	254	799	11	144
45～54	2,926	1,381	1,545	293	997	5	86	171	1,203	44	127
55～64	4,237	2,120	2,117	241	1,686	48	145	102	1,628	205	182
65歳以上	7,522	2,832	4,690	96	2,342	310	84	275	1,950	2,297	167

資料：国勢調査

\*15歳以上人口には、「不詳」を含むため内訳の合計とは必ずしも一致しない。

## 1.1 老年人口（65歳以上）の推移

各年10月1日現在

区分 年次	65歳以上の老人人口 (人)	総人口に占める割合 (%)
平成7年	6,185	22.4
12年	6,850	26.0
17年	7,391	29.4
22年	7,522	31.8

資料：国勢調査

## 1.2 年齢構造指数による国・県との比較

平成22年10月1日現在

区 分	年少(幼年)人口指数	老年人口指数	従属人口指数	老年化指数
枕 崎 市	20.2	56.1	76.3	277.9
鹿 児 島 県	23.0	44.3	67.2	192.7
全 国	20.7	36.1	56.8	174.0

資料：国勢調査

## 1.3 年齢階層別の人口の推移

単位：人

各年10月1日現在

区分 年次	年少人口（0歳～14歳）			生産年齢人口（15歳～64歳）			高齢人口（65歳以上）		
	総数	男	女	総数	男	女	総数	男	女
平成7年	4,681	2,389	2,292	16,774	8,047	8,727	6,185	2,211	3,974
12年	3,802	1,958	1,844	15,665	7,546	8,119	6,850	2,476	4,374
17年	3,229	1,663	1,566	14,530	6,926	7,604	7,391	2,787	4,604
22年	2,707	1,397	1,310	13,409	6,400	7,009	7,522	2,832	4,690

資料：国勢調査

## 1.4 年齢構造指数

各年10月1日現在

区分 年次	年少(幼年)人口指数	老年人口指数	従属人口指数	老年化指数
平成7年	27.9	36.9	64.8	132.1
12年	24.3	43.7	68.0	180.2
17年	22.2	50.9	73.1	228.9
22年	20.2	56.1	76.3	277.9

資料：国勢調査

$$* \text{年少人口指数} = \frac{0 \sim 14 \text{歳人口}}{15 \sim 64 \text{歳人口}} \times 100$$

$$\text{老年人口指数} = \frac{65 \text{歳以上人口}}{15 \sim 64 \text{歳人口}} \times 100$$

$$\text{従属人口指数} = \frac{0 \sim 14 \text{歳人口} + 65 \text{歳以上人口}}{15 \sim 64 \text{歳人口}} \times 100$$

$$\text{老年化指数} = \frac{65 \text{歳以上人口}}{0 \sim 14 \text{歳人口}} \times 100$$

## 15 労働力状態・男女別15歳以上就業者

単位：人

各年10月1日現在

年次	区分	総数	労働力人口			非労働力人口
			計	就業者	完全失業者	
平成7年	計	22,959	13,417	12,882	535	9,540
	男	10,258	7,415	7,049	366	2,843
	女	12,701	6,002	5,833	169	6,697
12年	計	22,515	12,671	12,099	572	9,841
	男	10,022	6,871	6,509	362	3,151
	女	12,493	5,800	5,590	210	6,690
17年	計	21,921	12,630	11,839	791	9,277
	男	9,713	6,664	6,122	542	3,042
	女	12,208	5,966	5,717	249	6,235
22年	計	20,926	11,630	10,891	739	9,296
	男	9,229	6,096	5,577	519	3,133
	女	11,697	5,534	5,314	220	6,163

資料：国勢調査

※総数には労働力状態「不詳」を含む。

## 16 従業上の地位・男女別15歳以上就業者

単位：人

各年10月1日現在

年次	区分	総数	雇用者	役員	雇人の		家族従業者	家庭内職者
					ある業主	ない業主		
平成7年	計	12,882	8,883	458	434	1,872	1,235	—
	男	7,049	4,905	333	340	1,318	153	—
	女	5,833	3,978	125	94	554	1,082	—
12年	計	12,099	8,626	508	451	1,447	1,020	47
	男	6,509	4,601	343	379	1,051	134	1
	女	5,590	4,025	165	72	396	886	46
17年	計	11,839	8,703	408	452	1,323	934	19
	男	6,122	4,326	298	388	963	147	—
	女	5,717	4,377	110	64	360	787	19
22年	計	10,891	8,110	423	381	1,144	829	—
	男	5,577	3,926	300	321	860	169	1
	女	5,314	4,184	123	60	284	660	3

資料：国勢調査

※総数には従業上の地位「不詳」を含む。

### 17 年齢別、常住地・従業地別15歳以上就業者数

単位：人

平成22年10月1日現在

区 分	常住地による就業者数 (A) (人)			従業地による就業者数 (B) (人)			移動率 (B)/(A)100 (%)
	総 数	本 市 で 従 業	他 市 町 村 で 従 業 (流出)	総 数	本 市 で 従 業	他 市 町 村 に 常 住 (流入)	平 成 22 年
総 数	10,891	8,579	2,312	10,521	8,633	1,888	96.6
15～19歳	105	81	24	97	82	15	92.4
20～24	682	529	153	688	530	158	100.9
25～29	729	517	212	716	518	198	98.2
30～34	874	632	242	827	638	189	94.6
35～44	1,925	1,456	469	1,850	1,466	384	96.1
45～54	2,405	1,839	566	2,326	1,853	473	96.7
55～64	2,750	2,163	587	2,564	2,180	384	93.2
65歳以上	1,421	1,362	59	1,453	1,366	87	102.3

資料：国勢調査

### 18 枕崎市周辺市の常住地・従業地別就業者数

単位：人

平成22年10月1日現在

区 分	A 常住地による就業者数 (A) = (a) + (c)			B 従業地による就業者数 (B) = (b) + (c)	
	総 数	他 市 町 で 従 業 (a)	自 市 町 で 従 業 (c)	総 数	う ち 他 市 町 に 常 住 (b)
枕 崎 市	10,891	2,312	8,579	10,467	1,888
南 さ つ ま 市	15,811	3,801	12,010	15,800	3,790
南 九 州 市	18,095	3,735	14,360	18,400	4,040

資料：国勢調査



## 19 産業大分類就業者

各年10月1日現在

区 分	平成12年調査		平成17年調査				平成22年調査			
	総数 (人)	比率 (%)	総数 (人)	男 (人)	女 (人)	比率 (%)	総数 (人)	男 (人)	女 (人)	比率 (%)
総 数	12,099	100.0	11,839	6,122	5,717	100.0	10,891	5,577	5,314	100.0
第1次産業	1,670	13.8	1,643	919	724	13.9	1,413	830	583	13.0
農 業	1,402	11.6	1,401	691	710	11.8	1,216	647	569	11.2
林 業	15	0.1	29	22	7	0.2	18	16	2	0.2
漁 業	253	2.1	213	206	7	1.8	179	167	12	1.6
第2次産業	3,422	28.3	3,040	1,734	1,306	25.7	2,677	1,523	1,154	24.6
鉱 業	22	0.2	23	21	2	0.2	30	27	3	0.3
建 設 業	1,108	9.2	895	767	128	7.6	669	573	96	6.1
製 造 業	2,292	18.9	2,122	946	1,176	17.9	1,978	923	1,055	18.2
第3次産業	7,004	57.9	7,144	3,459	3,685	60.3	6,799	3,223	3,576	62.4
卸売・小売・ 飲食業	2,299	19.0	2,371	954	1,417	20.0	2,227	901	1,326	20.5
金融・保険・ 不動産業	215	1.8	223	75	148	1.9	235	77	158	2.2
運輸・通信業	1,043	8.6	928	839	89	7.8	804	729	75	7.4
電気・ガス・ 熱供給・水道 業	40	0.3	27	25	2	0.2	28	20	8	0.3
サービス業	2,966	24.5	3,189	1,282	1,907	26.9	3,074	1,208	1,866	28.2
公 務	441	3.6	406	284	122	3.4	431	288	143	4.0
分類不能の産業	3	0.0	12	10	2	0.1	2	1	1	0.0

資料：国勢調査

## 20 産業・年齢別（5歳階級）就業者

単位：人

平成22年10月1日現在

区分	総数	第1次産業			第2次産業			第3次産業		
		農業	林業	漁業	鉱業	建設業	製造業	電気・ガス・熱供給・水道業	運輸・通信業	情報通信業
総数	10,891	1,216	18	179	30	669	1,978	28	21	783
15～19歳	105	4	—	1	—	2	47	—	—	3
20～24	682	34	—	2	—	19	260	—	1	27
25～29	729	38	1	8	2	35	135	—	3	32
30～34	874	61	1	9	1	57	144	—	3	47
35～39	886	51	—	9	2	54	168	5	2	57
40～44	1,039	67	—	11	4	61	183	4	3	60
45～49	1,108	64	2	8	4	63	179	4	4	73
50～54	1,297	94	1	18	4	101	218	4	2	133
55～59	1,553	161	4	45	9	141	249	9	1	200
60～64	1,197	148	5	34	3	93	199	2	2	115
65～69	649	174	2	20	—	33	97	—	—	28
70～74	398	154	—	5	1	8	54	—	—	4
75～79	235	105	2	8	—	1	30	—	—	4
80～84	104	49	—	1	—	1	12	—	—	—
85歳以上	35	12	—	—	—	—	3	—	—	—

つづき

区分	第3次産業									分類不能の産業
	卸売・小売業・飲食業			金融・保険業・不動産業		サービス業			公務（他に分類されないもの）	
	卸売・小売業	飲食店、宿泊業	金融・保険業	不動産業	医療福祉	教育支援	複合サービス	サービス業（他に分類されないもの）		
総数	1,664	563	198	37	1,635	336	233	870	431	2
15～19歳	17	11	—	—	10	2	2	6	—	—
20～24	70	32	13	—	145	20	15	37	7	—
25～29	109	38	22	1	184	41	10	54	16	—
30～34	123	36	23	—	187	45	31	72	34	—
35～39	128	34	17	2	167	48	29	67	46	—
40～44	182	47	31	5	173	36	36	75	61	—
45～49	206	57	25	4	202	40	38	78	57	—
50～54	191	66	28	6	190	35	44	80	82	—
55～59	223	86	17	5	175	34	21	108	64	1
60～64	178	80	16	9	116	12	6	142	37	—
65～69	87	46	6	1	48	14	1	74	17	1
70～74	74	13	—	2	19	7	—	49	8	—
75～79	44	9	—	—	10	1	—	19	2	—
80～84	22	6	—	2	7	1	—	3	—	—
85歳以上	10	2	—	—	2	—	—	6	—	—

資料：国勢調査

## C 事業所・企業

### 経済センサス基礎調査

我が国における事業所（個人の農林漁業及び家事サービス業並びに外国公務を除く。）及び企業の産業、従業者規模を明らかにするとともに、各種統計調査実施のための事業所及び企業の名簿を整理することを目的に、平成21年より実施している。また、平成8～18年は「事業所・企業統計調査」の中で同様の事項が調査されているため、比較対象として掲載した。

#### 1 経営組織別事業所数及び従業者数

平成8～18年10月1日現在  
平成21年7月1日現在

区分 年次	総 数		民 営		国・公共企業体 地方公共団体	
	事業所数 (件)	従業者数 (人)	事業所数 (件)	従業者数 (人)	事業所数 (件)	従業者数 (人)
平成8年	1,642	11,235	1,591	10,211	51	1,024
13年	1,557	10,717	1,494	9,689	63	1,028
18年	1,421	9,936	1,368	9,077	53	859
21年	1,393	10,570	1,342	9,757	51	813

資料：平成8年～18年 事業所・企業統計調査，平成21年 経済センサス基礎調査

#### 2 産業大分類別事業所数及び従業者数(民営)

(事業所数)

単位：件

各年10月1日現在

区分 年次	総 数	農 林 水 産 業	鉱 業	建 設 業	製 造 業	卸 ・ 飲 食 店 小 売 業	金 保 險 融 業	不 動 産 業	運 通 信 業 ・ 輸 送 業	電 気 水 道 ガ ス	サ ー ビ ス 業
平成8年	1,591	9	5	125	234	730	28	21	38	1	400
13年	1,494	8	3	111	209	682	30	23	42	1	385
18年	1,368	8	3	99	184	646	27	20	33	—	348

平成21年7月1日現在

区分 年次	総 数	農 林 水 産 業	鉱 業	建 設 業	製 造 業	卸 ・ 飲 食 店 小 売 業	金 保 險 融 業	不 動 産 業	運 通 信 業 ・ 輸 送 業	電 気 水 道 ガ ス	サ ー ビ ス 業	教 育 支 援 業 ・ 学 習	医 療 ・ 福 祉
平成21年	1,342	25	3	97	187	431	25	23	42	—	394	25	90

(従業者数)

単位：人

区分 年次	総 数	農 林 水 産 業	鉱 業	建 設 業	製 造 業	卸 ・ 飲 食 店 小 売 業	金 保 險 融 業	不 動 産 業	運 通 信 業 ・ 輸 送 業	電 気 水 道 ガ ス	サ ー ビ ス 業
平成8年	10,211	135	56	1,045	2,593	3,056	249	41	522	10	2,504
13年	9,689	122	38	941	2,245	2,975	225	38	478	10	2,617
18年	9,077	116	27	706	2,053	2,840	217	31	355	—	2,732

区分 年次	総 数	農 林 水 産 業	鉱 業	建 設 業	製 造 業	卸 ・ 飲 食 店 小 売 業	金 保 險 融 業	不 動 産 業	運 通 信 業 ・ 輸 送 業	電 気 水 道 ガ ス	サ ー ビ ス 業	教 育 支 援 業 ・ 学 習	医 療 ・ 福 祉
平成21年	9,757	235	30	640	2,209	2,203	225	65	543	—	1,826	89	1,692

資料：平成8～18年 事業所・企業統計調査，平成21年 経済センサス基礎調査

### 3 県下18市別事業所数及び従業者数

平成21年7月1日現在

区 分	総 数			民 営		国・公共企業体 地方公共団体	
	事業所数 (件)	従業者数 (人)	1事業所当り 従業者数 (人)	事業所数 (件)	従業者数 (人)	事業所数 (件)	従業者数 (人)
鹿児島県	86,068	756,625	8.8	82,546	683,406	3,522	73,219
鹿児島市	30,132	303,487	10.1	29,657	283,285	475	20,202
鹿屋市	5,139	45,216	8.8	4,974	38,781	165	6,435
枕崎市	1,393	10,570	7.6	1,342	9,757	51	813
阿久根市	1,242	9,547	7.7	1,197	8,827	45	720
出水市	2,696	22,307	8.3	2,576	19,529	120	2,778
指宿市	2,502	18,551	7.4	2,416	16,943	86	1,608
西之表市	1,012	6,506	6.4	951	5,591	61	915
垂水市	849	6,847	8.1	795	6,210	54	637
薩摩川内市	4,949	45,543	9.2	4,700	41,371	249	4,172
日置市	2,246	19,261	8.6	2,117	17,286	129	1,975
曾於市	1,731	14,720	8.5	1,636	13,170	95	1,550
霧島市	5,242	58,379	11.1	5,020	52,085	222	6,294
いちき串木野市	1,483	12,721	8.6	1,432	11,587	51	1,134
南さつま市	1,920	15,374	8.0	1,778	12,950	142	2,424
志布志市	1,676	13,674	8.2	1,585	12,293	91	1,381
奄美市	2,948	20,160	6.8	2,789	16,938	159	3,222
南九州市	2,182	17,162	7.9	2,066	15,624	116	1,538
伊佐市	1,405	11,383	8.1	1,319	9,997	86	1,386

資料：経済センサスー基礎調査

#### 4 産業大分類別・経営組織別事業所数及び従業者数

区 分	事業所数 (件)	従 業 者 数			民 営			
		総 数 (人)	男 (人)	女 (人)	総 数		1～4人	
					事業所数 (件)	従業者数 (人)	事業所数 (件)	従業者数 (人)
総 数	1,393	10,570	5,255	5,302	1,342	9,757	851	1,819
農 林 漁 業	25	235	163	72	25	235	10	27
鉱 業	3	30	27	3	3	30	—	—
建 設 業	97	640	534	106	97	640	53	108
製 造 業	187	2,209	1,133	1,076	187	2,209	65	177
卸 ・ 小 売 業	431	2,203	950	1,240	431	2,203	318	670
金 融 ・ 保 険 業	25	225	71	154	25	225	12	28
不 動 産 業	24	68	43	25	23	65	20	36
運 輸 ・ 通 信 業	43	545	458	87	42	543	15	36
電 気 ・ ガ ス 熱 供 給 ・ 水 道 業	4	27	24	3	—	—	—	—
サ ー ビ ス 業	400	1,861	885	976	394	1,826	302	631
教 育 ・ 学 習 支 援 業	44	443	261	182	25	89	20	33
医 療 ・ 福 祉	95	1,800	475	1,325	90	1,692	36	73
公 務 (他に分類されないもの)	15	284	231	53	—	—	—	—

資料：経済センサス基礎調査

\*従業者数の総数は男女別の不詳を含む

つづき

平成21年7月1日現在

民		営						国，地方公共団体		
5～9人		10～19人		20～29人		30人以上		派遣・下請 従業者のみ		
事業所数 (件)	従業者数 (人)	事業所数 (件)	従業者数 (人)	事業所数 (件)	従業者数 (人)	事業所数 (件)	従業者数 (人)	事業所数 (件)	事業所数 (件)	従業者数 (人)
233	1,530	147	1,929	58	1,396	50	3,083	3	51	813
7	48	5	60	1	23	2	77	—	—	—
2	10	—	—	1	20	—	—	—	—	—
24	154	14	183	3	73	3	122	—	—	—
41	280	48	630	21	515	12	607	—	—	—
64	403	31	418	10	246	8	466	—	—	—
3	21	7	96	2	45	1	35	—	—	—
2	13	1	16	—	—	—	—	—	1	3
12	90	6	85	5	120	4	212	—	1	2
—	—	—	—	—	—	—	—	—	4	27
57	372	21	247	5	124	8	452	1	6	35
1	6	1	10	2	40	—	—	1	19	354
20	133	13	184	8	190	12	1,112	1	5	108
—	—	—	—	—	—	—	—	—	15	284

## D 農 林 業

### 1 農家数の動き

単位：戸

各年2月1日現在

区分 年次	総世帯数 (住民基本台帳)	総農家数 (a+b)	販 売 農 家 (a)				自給的農家 (b)
			専業農家	兼 業 農 家			
				計	第1種兼業	第2種兼業	
昭和60年	10,515	1,936	776	1,160	278	882	...
平成2年	10,836	1,409	670	739	207	532	...
7年	10,896	1,122	547	575	175	400	...
12年	11,084	994	323	353	177	176	318
17年	11,268	1,230	345	281	136	145	604
22年	11,095	1,010	334	203	82	121	473

資料：農林業センサス

\*「自給的農家」とは、経営耕地面積が30a未満で、かつ、調査期日前1年間における農産物販売金額が50万円未満の農家をいう。

\*「第1種兼業農家」とは、農業所得を主とする兼業農家をいう。「第2種兼業農家」とは、農業所得を従とする兼業農家をいう。

\*平成12年調査より自給的農家の専業・兼業別が出ないため「自給的農家」として別途記載する。

### 2 経営耕地面積規模別農家数

単位：戸

平成22年2月1日現在

区 分	総 計	自給的農家	販売農家
総 数	1,010	473	537
0.3ha未満	490	473	17
0.3～0.5	55	—	55
0.5～1.0	138	—	138
1.0～1.5	92	—	92
1.5～2.0	37	—	37
2.0～3.0	85	—	85
3.0～5.0	54	—	54
5.0～10.0	48	—	48
10.0～30.0	11	—	11

資料：農林業センサス

### 3 同居農業後継者数

単位：人 平成22年2月1日現在

年 齢	人 数
総 数	92
15歳～19歳	6
20歳～24歳	10
25歳～29歳	17
30歳～34歳	13
35歳～39歳	12
40歳～44歳	9
45歳～49歳	9
50歳以上	16
同居後継者の平均年齢	35.9歳

資料：農林業センサス

### 4 農業労働力保有状態別農家数（近隣市）

単位：戸

平成22年2月1日現在

区 分	総農家数	専従者 なし	専従者は 男子のみ	専従者は 女子のみ	男女専従者のいる農家数				
					男子専従者		女子専従者		
					1人	2人以上	1人	2人以上	
枕 崎 市	1,010	577	105	54	274	223	51	251	23
南さつま市	2,108	1,686	168	27	227	195	32	215	12
南九州市	3,604	1,939	452	142	1,071	788	283	907	164
指 宿 市	2,210	901	301	117	891	743	148	801	90
日 置 市	2,908	2,177	306	73	352	315	37	335	17
いちき串木野市	1,122	825	146	33	118	104	14	112	6

資料：農林業センサス

## 5 販売農家の所有耕地面積規模別農家数（近隣市）

単位：戸

平成22年2月1日現在

区分	計	所有 耕地なし	0.1ha 未満	0.1～ 0.3	0.3～ 1.0	1.0～ 2.0	2.0～ 3.0	3.0～ 5.0	5.0 以上
枕崎市	537	13	6	40	206	169	57	30	16
南さつま市	1,051	51	23	130	589	176	41	24	17
南九州市	2,258	55	17	92	698	590	357	323	126
指宿市	1,464	68	33	174	753	340	75	18	3
日置市	1,399	42	27	213	899	170	23	21	4
いちき串木野市	466	18	4	85	306	44	7	2	-

資料：農林業センサス

## 6 販売農家の農産物販売金額規模別農家数

単位：戸

平成22年2月1日現在

区分	総計	販売なし	50 万円未満	50～ 100 万円未満	100～ 200 万円未満	200～ 300 万円未満	300～ 500 万円未満	500～ 700 万円未満	700～ 1,000 万円未満
農家数	537	11	45	79	84	79	68	44	27

つづき

区分	1,000～ 1,500 万円未満	1,500～ 2,000 万円未満	2,000～ 3,000 万円未満	3,000～ 5,000 万円未満	5,000万 ～1億円 未満	1～ 3億円
農家数	26	10	20	25	13	6

資料：農林業センサス

## 7 年齢別世帯員数

単位：人

平成22年2月1日現在

区分	総数	男	女
販売農家	1,496	745	751
0～14歳	87	40	47
15～19歳	47	28	19
20～24歳	56	28	28
25～29歳	52	31	21
30～34歳	48	21	27
35～39歳	49	27	22
40～44歳	65	40	25
45～49歳	61	26	35
50～54歳	113	54	59
55～59歳	154	85	69
60～64歳	142	67	75
65～69歳	169	73	96
70～74歳	171	92	79
75歳以上	282	133	149

資料：農林業センサス

\*平成22年調査より「自給的農家」の世帯員数が調査項目からなくなったため、「販売農家」の世帯員数のみを掲載してある。



## 8 生活の主な状態別世帯員数

単位：人

平成22年2月1日現在

区分	総計	主に仕事				主に家事・育児	学 生	そ の 他
		計	自 営 農 業 が	勤 務 が 主	農 業 以 外 の 自 営 業 が 主			
総 数	1,409	1,171	896	251	24	80	49	109
男	705	637	486	137	14	—	32	36
女	704	534	410	114	10	80	17	73

資料：農林業センサス

## 9 農業の就業人口の動き

各年2月1日現在

区分 年次	市 の 総人口 (A) (人)	農家の 総人口 (人)	総計		男		女	
			就業人口 (B) (人)	B/A (%)	就業人口 (人)	構成比 (%)	就業人口 (人)	構成比 (%)
平成2年	29,936	4,113	2,260	7.5	977	43.2	1,283	56.8
7年	28,474	3,254	1,747	6.1	765	43.8	982	56.2
12年	27,189	2,892	1,234	4.5	585	47.4	649	52.6
17年	25,989	3,076	1,866	7.2	919	49.2	947	50.8
22年	24,240	1,496	1,211	5.0	640	52.8	571	47.2

資料：農林業センサス

\*市の総人口は、2月1日現在の住民基本台帳人口による。

\*平成22年調査より「自給的農家」の世帯員数が調査項目からなくなったため、「農家の総人口」及び「就業人口」欄の数値は、「販売農家」に係る人数のみを掲載してある。

## 10 耕種部門の生産額

区 分	平成24年度			平成25年度		
	作付面積	生産量	生産額	作付面積	生産量	生産額
総 生産 額	ha 1,624		千円 5,805,002	ha 1,633		千円 5,440,071
水 稲	ha 60	t 245	千円 56,785	ha 61	t 267	千円 65,899
陸 稲	—	—	—	—	—	—
麦	—	—	—	—	—	—
甘 藷	576	15,416	915,176	580	17,990	1,082,278
雑 穀	3	2	420	3	2	355
茶	ha 615	t 1,943	千円 2,505,838	ha 615	t 1,822	千円 1,931,039
な た ね	—	—	—	—	—	—
煙 草	6	13	26,347	6	15	32,306
ス テ ビ ア	—	—	—	—	—	—
施設 野菜	ha 3	t 41	千円 15,366	ha 4	t 71	千円 29,270
露地早出し野菜	47	426	244,450	46	556	232,281
露地夏秋野菜	57	1,827	155,963	49	1,777	118,759
一 般 野 菜	24	539	63,086	32	926	98,946
施設 花 き	ha 89	千本 31,190	千円 1,612,050	ha 89	千本 31,260	千円 1,665,330
一 般 花 き	1	260	9,150	1	260	9,540
花 木	1	41	8,100	3	81	16,200
温州みかん	ha 6	t 82	千円 9,964	ha 6	t 68	千円 11,048
ぼんかん	15	203	36,125	15	249	39,690
タンカン	25	355	102,722	24	338	71,161
そ の 他	18	104	43,460	17	86	34,130
飼 料 作 物	ha 78	t 3,626	千円 —	ha 83	t 4,020	千円 —

資料：農政課

## 11 養蚕部門の生産額

区 分	平成24年度			平成25年度		
	作付面積	生産量	生産額	作付面積	生産量	生産額
養 蚕	ha —	t —	千円 —	ha —	t —	千円 —

資料：農政課

## 12 養蜂部門の生産額

区 分	平成24年度			平成25年度		
	飼 養 群 数	生 産 量	生 産 額	飼 養 群 数	生 産 量	生 産 額
養蜂 (はちみつ)	群 160	t 4	千円 3,850	群 450	t 10	千円 10,890

資料：農政課

### 13 畜産部門の生産額

区 分	平成24年度			平成25年度			
	生産頭羽数	生産量	生産額	生産頭羽数	生産量	生産額	
総 生産額	—	—	千円 4,389,278	—	—	千円 4,572,548	
乳用牛	子 牛	150頭	4,780	—	136頭	6,390	
	生 乳	212	1698t	157,887	201	1713t	170,745
	廃 牛	31	8t	1,355	35	8t	1,377
肉用牛	子 牛	240	211頭	82,075	116	102頭	47,575
	和牛肥育	2,378	1108t	1,612,529	2,514	1151t	1,840,978
	乳用肥育	33	15t	10,403	27	12t	8,437
	廃 牛	34	11t	3,559	17	6t	1,779
豚	子 豚	16	296頭	4,553	17	323頭	5,121
	肉 豚	64,185	4,493t	1,900,539	58,229	4,198t	1,830,110
	廃 豚	670	74t	11,714	488	59t	9,293
採卵鶏	食 卵	12,800	253t	40,163	11,000	226t	38,357
	廃 鶏	5,900	5,900羽	17	5,293	5,293羽	15
ブロイラー	824,915	2,244t	341,721	875,180	2,442t	362,436	
種 鶏	種 卵	34,800	6,020千個	204,721	37,000	6,734千個	235,690
	食 卵	—	—	—	—	—	—
	廃 鶏	39,400	39,400羽	13,290	41,200	41,200羽	14,245

資料：農政課

### 14 農業総生産額の推移

単位：千円

区 分	平成24年度	平成25年度
総 額	10,198,130	10,023,509
耕 種 部 門	5,805,002	5,440,071
養 蚕 部 門	—	—
養 蜂 部 門	3,850	10,890
畜 産 部 門	4,389,278	4,572,548

資料：農政課

## 15 林業の生産額

区 分	平成24年度		平成25年度	
	生産量	生産額 (千円)	生産量	生産額 (千円)
総 生 産 額		59,191		24,896
す ぎ 材	557m <sup>3</sup>	4,531	296m <sup>3</sup>	2,980
ひ の き 材	163m <sup>3</sup>	661	73m <sup>3</sup>	278
ま つ 材	—	—	—	—
広 葉 樹 材	—	—	—	—
パ ル プ	207m <sup>3</sup>	352m <sup>3</sup>	122m <sup>3</sup>	207m <sup>3</sup>
薪	478,000束	47,800	610,500束	18,900
木 炭	1,500kg	261	1,500kg	260
竹 材	3,135束	1,348	—	—
す ぎ 苗	38,460本	1,731	233本	21
ひ の き 苗	—	—	30本	3
ま つ 苗	—	—	—	—
く ぬ ぎ 苗	—	—	170	15
き の こ 類	2,520kg	1,613	1,752kg	1,417
た け の こ	4,320kg	626	3,730kg	354
しいたけ原木	—	—	4m <sup>3</sup>	103
つ わ ぶ き	839kg	268	1,217kg	358
し き み	x 束	x	x 束	x

資料：農政課

## 16 森林面積

単位：ha

平成26年3月末日現在

区 分	総 数	国 有 林	市 有 林	民 有 林
総 数	3,392	35	230	3,127
人工林				
針 葉 樹	1,109	—	103	1,006
広 葉 樹	27	—	1	26
天然林				
針 葉 樹	4	4	—	—
広 葉 樹	2,099	17	124	1,958
竹 林	38	—	—	38
伐 採 跡 地	4	—	—	4
未 立 木 地	111	14	2	95
そ の 他	—	—	—	—

\*民有林については市有林を除く

資料：農政課

# E 水 産 業

## 1 漁業種類別漁船数

平成26年4月1日現在

トク数階層 漁業種類		動力漁船							
		総 数	5 トク未満	5～10 トク未満	10～20 トク未満	20～50 トク未満	50～100 トク未満	100～200 トク未満	200 トク以上
合 計	隻 数	155	134	11	5	—	—	—	5
	総トク数	3,225.0	196.7	77.6	64.7	—	—	—	2,886.0
か つ お 一本釣り漁業	隻 数	3	—	—	—	—	—	—	3
	総トク数	1,497.0	—	—	—	—	—	—	1,497.0
一 本 釣 り はえなわ漁業	隻 数	125	116	7	2	—	—	—	—
	総トク数	234.4	164.1	48.3	22.0	—	—	—	—
すくい網 かご網漁業	隻 数	9	5	2	2	—	—	—	—
	総トク数	44.4	7.0	13.7	23.7	—	—	—	—
固 定 式 流 刺 網 漁 業	隻 数	14	12	2	—	—	—	—	—
	総トク数	37.9	22.3	15.6	—	—	—	—	—
官 公 庁 船	隻 数	3	1	—	1	—	—	—	1
	総トク数	667.3	3.3	—	19.0	—	—	—	645.0
そ の 他	隻 数	1	—	—	—	—	—	—	1
	総トク数	744.0	—	—	—	—	—	—	744.0

資料：水産商工課

## 2 漁船の動向

トク数階層 年次		動力漁船							
		総 数	5 トク未満	5～10 トク未満	10～20 トク未満	20～50 トク未満	50～100 トク未満	100～200 トク未満	200 トク以上
平成21年	隻 数	152	127	11	8	—	—	—	6
	総トク数	3,525.8	195.0	75.5	115.3	—	—	—	3,140.0
22年	隻 数	154	131	10	7	—	—	—	6
	総トク数	3,511.7	197.7	69.7	104.3	—	—	—	3,140.0
23年	隻 数	147	125	11	5	—	—	—	6
	総トク数	3,471.3	189.0	77.6	64.7	—	—	—	3,140.0
24年	隻 数	154	130	11	6	—	—	—	7
	総トク数	3,847.9	206.6	77.6	74.7	—	—	—	3,489.0
25年	隻 数	150	129	11	5	—	—	—	5
	総トク数	3,224.5	196.2	77.6	64.7	—	—	—	2,886.0
26年	隻 数	155	134	11	5	—	—	—	5
	総トク数	3,225.0	196.7	77.6	64.7	—	—	—	2,886.0

資料：水産商工課

### 3 許可漁業の状況

平成26年4月1日現在

漁業種類	件数	操業期間	主な漁獲物
きびなご流網	9	周年	きびなご
とびうお流網	5	7月～11月	とびうお
かじき流網	4	周年	ばしょうかじき
雑魚建網	9	周年	たい・ヒラメ・瀬物
潜水器	16	3月～10月	3月～10月 アワビ 3月～7月 トサカノリ・ツノマタ
すくい網	1	12月～5月	きびなご
小型機船底曳網	1	4月～12月	タカエビ
中型施網	1	周年	青物
かご(雑魚かご)	—	周年	たい・瀬物

資料：水産商工課

### 4 主要魚種別水揚高

区分	年次	平成23年		平成24年		平成25年	
		数量(t)	金額(千円)	数量(t)	金額(千円)	数量(t)	金額(千円)
総数		95,608	11,677,540	100,366	14,979,919	97,591	15,964,565
かつお類		40,832	6,304,338	55,440	9,970,056	55,672	11,085,731
まぐろ類		7,543	1,723,407	11,042	2,353,300	8,934	1,938,735
あじ類		9,728	879,678	8,760	829,152	8,336	884,212
さば		29,657	2,094,190	18,095	1,246,276	14,205	1,287,906
ぶり		111	30,534	403	53,839	60	12,090
いわし		6,750	461,872	5,288	333,648	5,344	326,845
その他		987	183,521	1,338	193,648	5,040	429,046

資料：水産商工課

\*かつお類は、輸入鰹を含む。あじ類は、あじとむろあじ。

### 5 かつお漁船船籍別水揚高(枕崎港)

区分	年次	平成21年	平成22年	平成23年	平成24年	平成25年
		延隻(隻)	145	107	128	118
総数	数量(t)	44,125	37,599	34,870	59,710	61,016
	金額(円)	6,702,635	5,688,241	6,133,602	11,396,943	12,450,553
	延隻(隻)	17	6	17	14	14
地元船	数量(t)	3,466	1,209	3,636	2,638	5,208
	金額(円)	990,931	265,686	773,832	733,242	1,201,877
	延隻(隻)	—	—	—	—	—
坊泊船	数量(t)	—	—	—	—	—
	金額(円)	—	—	—	—	—
	延隻(隻)	—	—	—	—	—
山川船	数量(t)	—	—	—	—	—
	金額(円)	—	—	—	—	—
	延隻(隻)	—	—	—	—	—
その他県内船	数量(t)	—	—	—	—	—
	金額(円)	—	—	—	—	—
	延隻(隻)	—	—	—	—	—
県外船	数量(t)	40,659	36,390	31,234	57,072	55,808
	延隻(隻)	128	101	111	104	125
	金額(円)	5,711,704	5,422,555	5,359,770	10,663,701	11,248,676

資料：水産商工課

## 6 沿岸漁業者の水揚高

区分 年次	従業者数 (人)	金額 (千円)	数量 (kg)
平成21年	73	67,133	149,831
22年	73	68,283	171,931
23年	80	64,554	268,707
24年	79	70,723	299,461
25年	84	81,354	176,642

資料：水産商工課

## 7 仕向地別出荷量

単位：t

区分 年次	総数	地元鮮魚	地元加工	県内出荷	県外出荷
平成21年	111,005	179	76,158	5,831	28,837
22年	103,028	268	67,784	6,634	28,342
23年	95,608	190	46,509	7,084	41,825
24年	100,366	160	55,451	7,470	37,285
25年	97,591	272	54,395	9,914	33,010

資料：水産商工課

## 8 枕崎港利用漁船・船舶実数

区分 年次	総数		漁船		船舶	
	隻数	トン数	隻数	トン数	隻数	トン数
平成21年	962	93,062	670	20,789	292	72,273
22年	972	87,199	651	20,349	321	66,850
23年	945	67,754	662	21,468	283	46,049
24年	919	72,571	652	22,508	267	50,063
25年	911	72,989	649	20,138	262	52,850

資料：水産商工課

## 9 内水面漁業の状況

区分 年次	総数		うなぎ		こい		しらす	
	数量 (kg)	金額 (千円)	数量 (kg)	金額 (千円)	数量 (kg)	金額 (千円)	数量 (kg)	金額 (千円)
平成21年	—	—	—	—	—	—	—	—
22年	—	—	—	—	—	—	—	—
23年	—	—	—	—	—	—	—	—
24年	—	—	—	—	—	—	—	—
25年	—	—	—	—	—	—	—	—

資料：水産商工課

## 10 漁業関係以外の海上移出入

年次	移 出			移 入		
	トン数	仕 向 港	主 な 品 目	トン数	仕 向 港	主 な 品 目
平成21年	183,250	日比,直島	〃	81,288	長崎,大分,山口,岡山,三重	重油,砂
22年	158,152	〃	〃	86,100	長崎,大分,山口,岡山	〃
23年	184,937	〃	〃	90,119	長崎,山口,大分	重油,砂,碎石
24年	216,859	〃	〃	83,147	長崎,山口,大分	〃
25年	231,242	鹿児島,宮崎,日比,直島, 三池,佐賀関(大分)	〃	84,478	長崎,山口,大分	重油,砂

資料：水産商工課

## 11 並型魚礁設置状況

年度	設置箇所			底質	体積 (m <sup>3</sup> )	事業費 (千円)
昭和58年度	塩浦突端から真方位	180°	1,000mのところ	砂れき	461	5,454
60年度	山立神突端から真方位	136°	700mのところ	〃	407	6,180
63年度	山立神突端から真方位	115°	950mのところ	〃	418	5,964
平成元年度	山立神突端から真方位	97°	1,200mのところ	〃	441	6,304
3年度	山立神突端から真方位	86°	1,500mのところ	〃	448	7,293
5年度	山立神突端から真方位	84°	1,700mのところ	〃	438	9,060
9年度	山立神突端から真方位	89°	2,000mのところ	〃	1,227	25,800

資料：水産商工課



## 12 水産加工品生産量（推計）

区分		年次	平成23年		平成24年		平成25年	
			数量 (t)	金額 (千円)	数量 (t)	金額 (千円)	数量 (t)	金額 (千円)
総		数	29,321	21,293,184	30,359	23,446,189	31,004	24,908,462
塩 臈 塩 干 品	小	計	104	49,351	56	32,481	841	25,252
		干 あ じ	—	—	—	—	—	—
		干 さ ば	—	—	—	—	—	—
		かつお 腹 皮	104	49,351	56	32,481	841	25,252
		そ の 他	—	—	—	—	—	—
節 類	小	計	16,018	16,032,216	16,413	18,131,573	16,592	19,777,418
		かつお 節	11,729	12,559,140	12,788	14,704,895	12,894	16,047,160
		け ず り 節	226	332,435	275	510,222	234	407,016
		かつお 生 利 節	172	27,761	198	237,340	131	156,892
		さば節・その他雑節	3,891	3,112,880	3,152	2,679,116	3,333	3,166,350
練 製 品	小	計	841	530,915	997	600,006	996	606,977
		か ま ぼ こ	46	59,453	36	48,631	35	46,773
		さ つ ま あ げ	675	399,462	859	490,535	871	506,205
		そ の 他	120	72,000	102	60,840	90	54,000
冷 凍 冷 蔵 品	小	計	3,791	2,910,807	4,298	2,973,650	4,421	2,882,462
		かつおフィーレバック	802	656,431	749	678,423	343	337,600
		シビフィーレ	64	83,486	73	95,426	53	69,135
		た た き	2,629	2,056,654	2,737	2,140,006	3,022	2,419,011
		その他冷凍食品	296	114,236	739	59,795	1,004	56,716
水 産 の 加 工 品 の	小	計	989	846,092	1,101	787,418	924	681,649
		塩 辛	67	61,619	56	50,619	34	32,684
		く ん せ い	1	5,621	—	—	—	—
		味噌節等味付節	173	207,714	181	216,980	111	133,268
		その他の食品	748	571,138	864	519,819	779	515,697
加 飼 工 肥 料 調 そ 味 の 料 他	小	計	7,578	923,803	7,494	921,061	7,231	934,704
		魚 油	699	93,829	761	100,102	752	100,358
		フィッシュ・ソリュブル	2,165	46,032	1,476	24,237	1,561	30,986
		魚 粕	3,902	306,693	4,446	282,091	4,163	298,855
		魚 粉	—	—	—	—	—	—
		エキスフレーバー	812	477,249	811	514,631	755	504,505

資料：水産商工課

\* 冷凍水産物を除く。

### 13 かつお節産地入札実績

区 分		第64回	第65回	第66回	第67回	第68回	第69回
		平成21.9	平成22.9	平成23.9	平成24.9	平成25.9	平成26.9
本 節	(kg)	23,640	27,200	35,500	22,680	13,980	14,940
	(千円)	44,395	52,279	63,070	44,370	28,963	31,001
	(円/kg)	1,878	1,922	1,777	1,956	2,072	2,075
亀 節	(kg)	3,240	2,000	1,200	2,940	1,260	860
	(千円)	5,747	3,524	1,977	4,990	2,381	1,620
	(円/kg)	1,774	1,762	1,647	1,697	1,890	1,883
仕 上 節 (次 品)	(kg)	6,860	5,660	10,360	10,140	3,740	3,000
	(千円)	10,431	8,902	14,924	15,248	6,334	4,970
	(円/kg)	1,521	1,573	1,441	1,504	1,694	1,656
荒 本 仕 上 節	(kg)	49,236	65,284	71,522	49,059	34,334	40,598
	(千円)	65,644	72,599	86,470	68,078	53,902	59,395
	(円/kg)	1,333	1,112	1,209	1,388	1,570	1,463
荒 節	(kg)	30,104	55,028	38,227	22,849	21,925	25,222
	(千円)	30,195	45,292	38,183	27,921	30,014	27,341
	(円/kg)	1,003	823	999	1,222	1,369	1,084
雑 節	(kg)	127,518	106,487	136,634	117,456	103,665	96,805
	(千円)	95,771	90,858	106,696	100,939	107,630	113,872
	(円/kg)	751	853	781	859	1,038	1,176
総 計	(kg)	240,598	261,659	293,443	225,124	178,904	181,425
	(千円)	252,184	273,454	311,320	261,546	229,224	238,199
	(円/kg)	1,048	1,045	1,061	1,162	1,281	1,313

資料：枕崎水産加工業協同組合

#### 1 4 枕崎港の工事経過概要

年	工 事 名	工事費 (千円)	適用
平成6～13年	第9次漁港整備事業	11,087,856	外港西防波堤護岸改良 消波工 L=321.1m 上部工 L=317.5m 外港A防波堤護岸改良 護岸改良 L= 68.2m 裏込工 L= 90.0m 外港-8.0m泊地浚渫 面積 A= 61,537㎡ 土量 V=105,570㎥ 外港-8.0m航路浚渫 面積 A= 15,300㎡ 土量 V= 24,087㎥ 外港西側用地護岸改良 地盤改良 L=120.0m 上部工 L=120.0m 水叩舗装 L=119.0m 外港東側用地護岸改良 地盤改良 L=130.0m 上部工 L=127.8m 水叩舗装 L=130.0m 外港用地埋立 面積 A= 56,304㎡ 土量 V=443,000㎥ 外港道路新設 L=456.0m W= 27.0m 沖防波堤新設 L=270.0m (内訳) H03～H05 L=108.0m H06～H13 L=162.0m (H14 上部工・消波工) 東防波堤岸壁補修 消波工 L=260.0m 浮棧橋据付 L= 75.0m -3.5m岸壁補修 上部工 L=345.6m エプロン舗装 L=356.2m (H14 上部工) -4.5m岸壁補修 エプロン舗装 L=177.5m (お魚センター前) -1.5m物揚場補修 上部工 L= 80.0m ドッグ横船溜り(-2.0m) 物揚場新設 L= 50.0m 取付道路 L=207.0m W= 7.0m 内防波堤新設 L= 15.0m 物揚場護岸新設 L= 32.9m 道路・物揚場・エプロン舗装 火之神公園プール海岸側の植栽工 泊地汚泥浚渫 旧港 -3.5m泊地 新港 -4.5m泊地 外港埋立背後地緑地新設 便所, 給排水工事, 土工, 排水工 時計台, 休憩所, 照明灯, 植栽工一式 ベンチ, パーゴラ, 大駐車場, 水飲場, 通路工ほか
平成6年 平成8年～13年	海岸環境整備事業 漁港環境整備事業	12,000 443,000	
平成9年～11年	白沢津港局部改良事業	201,000	西防波堤 護岸改良・防波堤改良 上部工 消波工 東防波堤 護岸改良 上部工 消波工
平成10年～12年	海岸局部改良事業	155,700	堤防新設(岩戸地区) 堤防新設 268.5m 水叩舗装工 268.5m

資料：水産商工課

つづき

年	工 事 名	工事費 (千円)	適用
平成14年～22年	広域漁港整備事業(一般)	1,198,000	沖防波堤 上部工/消波工 L=45.0m/L=45.0m 潮流調査一式 臨港道路 実施設計一式 C B R 調査 道路改良 L=286.0m -3.5岸壁補修 上部工 L=133.60m エプロン舗装 L=133.60m 枕冷前船揚場改良 実施設計一式 係留施設(枕崎製氷前) 船揚場改良 斜路工 L=53.0m 輸送施設(地場センター前) 臨港道路改良 L=100.0m 輸送施設(地場センター前) 臨港道路改良 L=180.0m 輸送施設(水産センター北側) 道路改良 L=440.0m 用地・輸送施設(水産センター裏) 道路改良 L=110.0m 用地・輸送施設(水産センター前) 道路改良 L=165.0m 用地・輸送施設(西側) 道路改良測量試験 野積場舗装(内港) L=80.0m 外郭・水域施設 白沢津港泊地・航路浚渫 7,588㎡ 係留施設 白沢津港物揚場改良 L=55.0m -8m岸壁改良試験測量 係留施設 -8m岸壁改良 L=90.0m 用地・輸送施設 外港道路改良 L=500.0m 用地・輸送施設 外港西側道路改良(路体部地盤改良) L=100.0m 用地・輸送施設 外港西側道路改良 L=173.8m 外港中央道路改良 L=197.0m 道路調査設計一式 係留施設 -6m岸壁改良 L=102.1m 庇工 L=25.0m 調査・設計一式 用地・輸送施設 外港西側道路改良 L=220.0m 係留施設 -6m岸壁改良 L=201.8m 庇工 L=50.0m 係船柱 6基
平成23年～	広域漁港整備事業(特定)	1,237,733	水域施設 -9m航路・泊地浚渫 60,041㎡ 調査・設計一式 水域施設 -9m航路・泊地浚渫工事 45,765㎡ 係留施設 -8m岸壁部測量・設計 係留施設(高度衛生管理) -9m岸壁新設工事 荷捌所基本設計
平成23年～	水産基盤機能保全事業	51,000	係留施設 -3.5m岸壁, -7.5m岸壁・浮棧橋調査 測量・設計一式 係留施設 -3.5m岸壁, -7.5m岸壁・浮棧橋改修

## F 鋳 工 業

### 工業統計調査

全国の製造業に関する事業所をしつ皆調査し、その実態を構造的に把握することを目的として毎年実施する。

西暦の年数の下一桁が0・3・5・8の年は全数調査、それ以外の年はすそ切り調査（従業員が4人以上を対象）となる。

平成23年の工業統計調査は、平成24年経済センサス活動調査と時期が重なったため実施されなかった。

### 1 工業の推移

年次	区分	事業所数 (件)	従業者数 (人)	製造品出荷額等 (万円)	1事業所当たりの 製造品出荷額等	
					(万円)	前年増減比
平成13年		105	1,680	3,735,836	35,579	5.0%
14年		100	1,621	3,864,350	38,644	8.6%
15年		102	1,572	4,152,454	40,710	5.3%
16年		98	1,604	4,502,217	45,941	12.8%
17年		101	1,536	4,822,387	47,746	3.9%
18年		97	1,558	5,089,184	52,466	9.9%
19年		92	1,491	5,040,350	54,786	4.4%
20年		97	1,558	5,189,041	53,495	△2.4%
21年		89	1,437	5,278,357	59,307	10.9%
22年		88	1,477	4,995,392	56,766	△4.3%
23年		118	1,680	5,220,775	44,244	△22.1%
24年		86	1,487	4,991,906	58,045	31.2%

資料：工業統計調査

\*平成23年は経済センサス活動調査の数値である。

\*平成13年・14年・16年・18年・19年・21年・22年・24年は従業者が3人以下の事業所は調査対象外  
平成15年・17年・20年は、全数調査であるが従業者が4人以上の事業所の集計値である。

平成24年12月31日現在で実施された工業統計調査によると、本市の従業者数4人以上の事業所の製造業(工業)状況は、事業所が86事業所、従業者1,487人、製造品出荷額等は499億1,906万円となっている。これを平成23年と比較すると、従業員4人以上の事業所数は27.1%(32事業所)減少し、従業者数についても11.5%(193人)減少している。また、製造品出荷額等は4.4%(228,869万円)の減となっている。



## 2 製造品目別従業者・出荷額

各年12月31日現在

区分	年次	平成22年			平成23年			平成24年		
		事業所 (件)	従業者 (人)	出荷額 (万円)	事業所 (件)	従業者 (人)	出荷額 (万円)	事業所 (件)	従業者 (人)	出荷額 (万円)
総	数	88	1,477	4,995,392	118	1,680	5,220,775	86	1,487	4,991,906
食	料	69	1,182	2,528,069	69	1,216	2,859,127	67	1,205	2,742,071
飲	料	7	160	2,315,687	35	324	2,225,373	8	155	2,096,065
織	維	3	22	4,187	2	23	×	1	9	x
木	材	1	20	x	1	24	x	1	23	x
家	具	-	-	-	-	-	-	-	-	-
	紙	-	-	-	1	8	×	-	-	-
印	刷	2	14	x	2	15	x	2	11	x
化	学	1	4	x	1	4	x	1	4	x
窯	業	2	45	x	1	6	x	2	39	x
鉄	鋼	-	-	-	-	-	-	-	-	-
金	属	2	23	x	3	33	27,908	3	34	30,642
電	子	-	-	-	-	-	-	-	-	-
輸	送	1	7	x	1	11	x	1	7	x
そ	の	-	-	-	-	-	-	-	-	-
他		-	-	-	-	-	-	-	-	-

資料：工業統計調査

\*従業者が4人以上の事業所の集計値

\*平成23年は経済センサス活動調査の数値である。

## 3 鉱業の生産額

区分 年度	総生産額 (千円)	金 銀 鉱		砕石類 生産額 (千円)
		含金 算出 量 (t)	生産額 (千円)	
平成20年度	1,050,430	147,356	1,041,603	8,827
21年度	1,117,897	151,921	1,105,810	12,087
22年度	1,173,947	148,448	1,168,832	5,115
23年度	1,388,587	138,574	1,385,776	2,811
24年度	1,575,360	161,112	1,572,219	3,141
25年度	1,497,171	153,500	1,473,067	24,104

資料：春日鉱山(株)・かごしま南薩砕石(協)

# G 商 業

## 商業統計調査

全国の商店をしつ皆調査して商業活動の実態を明らかにすることを目的として3年ごとに実施していたが、平成9年以降5年ごとに実施されるようになった。昭和60年以降、飲食店は分割し、卸売・小売業を調査の範囲として実施している。

平成23年に調査の実施周期を経済センサス活動調査を実施した2年後と変更したため、今回は平成26年7月の実施となった。

### 1 一般商店の動き

各年6月1日現在

区分 年次	商店数 (件)	従業者数 (人)	年間販売額 (万円)	商品手持額 (万円)	売場面積 (㎡)
平成 9年	555	2,381	4,194,518	549,984	35,128
14年	496	2,104	3,556,473	298,186	34,153
19年	456	2,047	3,274,960	278,308	36,795

資料：商業統計調査

### 2 産業中分類別商店数・従業者数・販売額の推移

各年6月1日現在

区分 年次	平成14年			平成19年		
	商店数 (件)	従業者数 (人)	年間販売額 (万円)	商店数 (件)	従業者数 (人)	年間販売額 (万円)
総 数	496	2,104	3,556,473	456	2,047	3,274,960
卸 売 業 計	63	334	1,296,693	58	313	1,112,565
各種商品	—	—	—	—	—	—
繊維・衣類等	1	1	x	1	1	x
飲 食 料 品	25	154	630,642	26	164	697,790
建築材料・鋳物 ・金属材料等	21	127	541,801	14	72	273,082
建 築 器 具	5	14	x	5	20	40,679
その他の卸売業	11	38	100,260	12	56	x
小 売 業 計	433	1,770	2,259,780	398	1,734	2,162,395
各種商品	2	70	x	5	171	325,899
繊維・衣類・ 身の回り品	44	117	118,173	46	115	117,405
飲 食 料 品	192	746	753,977	161	707	685,353
自動車・自転車	29	98	x	25	88	90,424
家具・じゅう器・ 家庭用機械器具	32	112	138,246	33	104	111,999
その他の小売業	134	627	962,141	128	549	831,315

資料：商業統計調査



### 3 県内17市の商業の推移

各年6月1日現在

年次 区分	平成14年			平成19年		
	商 店 数 (件)	従 業 者 数 (人)	年間商品販売額 (万円)	商 店 数 (件)	従 業 者 数 (人)	年間商品販売額 (万円)
鹿児島市	8,589	64,142	271,590,642	8,009	60,992	253,651,513
薩摩川内市	1,132	7,130	16,278,292	1,353	7,508	15,990,686
鹿屋市	1,252	7,441	16,977,653	1,444	8,913	21,483,119
枕崎市	496	2,104	3,556,473	456	2,047	3,274,960
いちき串木野市	438	2,056	2,788,657	447	2,229	3,211,663
阿久根市	428	1,989	3,539,042	355	1,840	3,190,367
奄美市	920	4,000	8,237,676	888	3,924	7,229,115
出水市	589	3,177	6,897,843	771	4,190	9,226,658
大口市	343	1,723	2,956,196	326	1,695	2,696,579
指宿市	546	2,589	4,643,527	779	3,296	5,369,078
南さつま市	412	2,174	4,867,925	603	2,871	4,815,365
霧島市	610	4,295	10,682,923	1,279	8,763	18,532,516
西之表市	309	1,392	2,147,087	286	1,228	1,843,238
垂水市	318	1,341	3,441,697	273	1,294	2,558,467
日置市	—	—	—	621	3,265	5,227,973
曾於市	—	—	—	490	2,365	4,584,280
志布志市	—	—	—	450	2,123	4,695,971

資料：商業統計調査

- \*鹿児島市 (平成16年11月に合併)
- 薩摩川内市 (平成16年10月に合併)
- 鹿屋市 (平成18年 1月に合併)
- いちき串木野市 (平成17年10月に合併)
- 奄美市 (平成18年 3月に合併)
- 出水市 (平成18年 3月に合併)
- 指宿市 (平成18年 1月に合併)
- 南さつま市 (平成17年11月に合併)
- 霧島市 (平成17年11月に合併)
- 日置市 (平成17年 5月に合併)
- 曾於市 (平成17年 7月に合併)
- 志布志市 (平成18年 1月に合併)

## H 物価・消費・金融

### 1 消費者物価指数（総合）（年平均）

区分	年次	平成20年	平成21年	平成22年	平成23年	平成24年	平成25年	平成26年
全 国		102.1	100.7	100.0	99.7	99.7	100.0	102.8
中 都 市		102.0	100.7	100.0	99.6	99.6	100.0	102.7
小 都 市 A		102.0	100.6	100.0	99.8	99.8	100.2	103.0
小 都 市 B		-	-	100.0	99.9	100.0	100.5	103.6
東 京		102.2	101.0	100.0	99.5	99.0	99.1	101.4
名 古 屋		102.3	101.5	100.0	99.6	99.7	99.9	102.6
大 阪		102.9	102.1	100.0	99.5	99.5	99.8	102.2
福 岡		102.1	100.7	100.0	99.8	99.6	99.6	101.9
佐 賀		101.5	100.8	100.0	99.4	99.3	99.4	101.9
長 崎		101.7	100.7	100.0	99.5	99.5	99.7	102.2
熊 本		101.0	100.3	100.0	99.5	99.1	99.1	102.0
大 分		101.9	101.4	100.0	99.7	99.9	100.1	103.0
宮 崎		102.8	101.2	100.0	99.8	99.9	100.1	102.8
鹿 児 島		101.1	100.2	100.0	99.7	99.3	99.4	101.7

資料：県統計課

\* 中都市は人口15万人以上100万人未満の市  
 小都市Aは人口5万人以上15万人未満の市  
 小都市Bは人口5万人未満の市をいう。  
 総合指数は平成22年を100として比較している。

### 2 酒類の消費状況

単位：0

区分	年次	総数	焼酎	清酒	ウイスキー	合成酒	ビール	その他
	平成21年	560,894	216,755	4,833	1,670	2,010	158,040	159,261
	22年	542,569	184,039	3,180	991	1,677	105,578	133,685
	23年	433,183	206,752	3,297	1,007	1,458	64,310	156,359
	24年	414,779	153,233	3,350	1,249	1,197	59,441	196,309
	25年	473,267	141,041	3,481	1,278	1,425	64,460	261,582

資料：知覧小売酒販組合

\* 知覧小売酒販組合に加盟の枕崎支部小売業者から消費者への販売量である。

### 3 酒類の四半期別消費状況

単位：0

区分	年次	総数	焼酎	清酒	ウイスキー	合成酒	ビール	その他
	平成25年	473,267	141,041	3,481	1,278	1,425	64,460	261,582
	1～3月	116,461	29,071	915	270	320	13,940	71,945
	4～6月	103,641	33,522	859	309	387	12,255	56,309
	7～9月	133,256	33,257	738	407	328	22,581	75,945
	10～12月	119,909	45,191	969	292	390	15,684	57,383

資料：知覧小売酒販組合

#### 4 たばこの消費状況

区分 年度	本数 (本)	税額 (円)	成人一人当たり消費本数 (本)
平成21年度	36,189,090	118,382,343	1,792
22年度	35,657,532	132,102,348	1,766
23年度	34,229,780	154,736,465	1,735
24年度	34,059,346	152,909,835	1,720
25年度	33,899,485	171,000,111	1,710

資料：税務課

#### 5 金融機関数

単位：件

平成26年5月1日現在

総数	普通銀行	相互銀行	信用金庫	信用組合	漁協	JA南さつま	郵便局
14	2	—	1	1	1	1	8

#### 6 金融機関勘定

単位：千円

平成26年3月31日現在

総額	預金残高						貸出残高
	当座預金	普通預金	通知預金	定期預金	定期積金	その他	
116,561,286	2,045,741	45,750,607	29,910	64,298,675	1,632,635	2,803,718	49,448,257

資料：市内金融機関(郵便局は含まない)

#### 7 金融機関勘定の推移

各年3月31日現在

区分 年次	預金				貸付金		
	総額(A) (百万円)	対前年比 (%)	流動性預金 (百万円)	定期性預金 (百万円)	総額(B) (百万円)	対前年比 (%)	(B/A×100) (%)
平成21年	109,461	99.7	41,981	67,480	48,501	100.3	44.3
22年	110,688	101.1	43,164	67,524	47,682	98.3	43.1
23年	113,264	102.3	46,144	67,120	49,119	103.0	43.4
24年	113,868	100.5	46,776	67,090	48,400	98.5	42.5
25年	117,623	103.3	50,998	66,625	47,966	99.1	40.8
26年	116,561	99.1	47,796	68,765	49,448	103.1	42.4

資料：市内金融機関(郵便局は含まない)

\*流動性預金＝当座預金＋普通預金

\*定期性預金＝通知預金＋定期預金＋定額積立金等

# I 土木・住宅・公園

## 1 道路の状況

各年4月1日現在

区分 年次	国 道		県 道		市 道	
	実 延 長 (km)	舗 装 率 (%)	実 延 長 (km)	舗 装 率 (%)	実 延 長 (km)	舗 装 率 (%)
平成21年	23.5	100.0	18.5	100.0	454.2	85.2
22年	23.5	100.0	18.5	100.0	454.2	85.2
23年	23.5	100.0	18.5	100.0	454.2	85.3
24年	23.5	100.0	18.5	100.0	471.0	85.8
25年	23.5	100.0	18.5	100.0	489.6	86.4
26年	23.5	100.0	18.5	100.0	491.3	86.6

資料：建設課

## 2 主な橋りょう

平成26年5月末日現在

名 称	延 長 (m)	幅 員 (m)	摘 要
松 之 尾 橋	124.8	13.5	花 渡 川 (市道)
花 渡 橋	116.0	16.0	花 渡 川 (国道226号)
小 川 橋	62.6	12.0	花 渡 川 (市道)
新 花 渡 橋	70.0	11.0	花 渡 川 (国道270号)
第 二 花 渡 橋	51.9	9.8	花 渡 川 (市道)
権 現 橋	51.6	5.0	花 渡 川 (市道)
新 神 浦 橋	46.8	5.5	花 渡 川 (市道)
中 州 橋	27.5	10.5	中 洲 川 (国道225号)
宝 寿 庵 橋	40.5	7.0	中 洲 川 (市道)
第 二 中 洲 橋	27.5	9.5	中 洲 川 (市道)
柴 立 橋	12.0	8.5	中 洲 川 (国道225号)
新 橋	18.6	4.0	尻 無 川 (市道)
尻 無 橋	11.5	12.0	尻 無 川 (国道226号)
新 木 原 橋	16.0	12.0	尻 無 川 (県道)
馬 追 川 橋	19.2	13.0	馬 追 川 (市道)
第 二 馬 追 橋	21.1	9.5	馬 追 川 (市道)
鹿 籠 陸 橋	40.0	9.8	市 道 (国道270号)
河 前 谷 橋	61.0	5.0	中 洲 川 (市道)
新 中 洲 橋	83.1	10.5	中 洲 川 (国道225号)

資料：建設課

### 3 都市公園

平成26年3月末現在

	名称	公園面積 (㎡)	主な施設	主な樹木
街 区 公 園	久保公園	306	滑り台(1)・ブランコ(1)ベンチ(3)・便所(1)	ホルト, ダイオウマツ, モミジ, 貝塚伊吹
	上釜公園	191	ブランコ(1)・滑り台(1)・シーソー(1)・ベンチ(2)	ホルト
	味園公園	233	ブランコ(1)・滑り台(1)・ベンチ(2)	イヌマキ, ダイオウマツ
	国光公園	3,364	滑り台(1)・ブランコ(1)・鉄棒(1)・ベンチ(7) 便所(1)・シーソー(1)・砂場(1)・回旋(1), 置物	海紅豆, ワシントンヤシ, マサキ 山桃, ササヅカ, モミジ
	迫園公園	734	複合滑り台(1)・ブランコ(1)・鉄棒(1) 便所(1)・防球ネット・ベンチ(2)	海紅豆, マサキ, ホルト
	日之出公園	810	シーソー(1)・回旋ジャングル(1)・便所(1)・ブランコ(1) 滑り台(1)・鉄棒・雲梯(1)・ベンチ(5), 置物	ホルト, 桜, 楠, 椿
	新町公園	426	回旋ジャングル(1)・ブランコ(1)・滑り台(1) 鉄棒・砂場・便所	イチヨウ, ホルト
	入佐公園	266	鉄棒(1)・ブランコ(1)・滑り台(1)・ベンチ(2)	ホルト, 山桃
	松之尾公園	9,161	滑り台付ジャングルジム(1)・置物(犬・亀)・滑り台(1), 休憩所 シーソー・鉄棒(1)・ブランコ(1)・幼児ブランコ・砂場・ベンチ(15)・便所	ハマヒサカキ, ツツジ, マサキ, 松 キョウチクトウ, 貝塚伊吹, イヌマキ
	汐見公園	2,322	ベンチ(9)・ブランコ・砂場	海紅豆, サンゴシユ, シヤリンバイ
	芫之下公園	271	滑り台(1)・鉄棒(1)・砂場	椿, ツツジ, ササヅカ
	中原公園	6,047	コンビネーション遊具・便所・砂場・ベンチ(5)	ツツジ, ホルト, 桜, イチヨウ マテバシイ, クロガネモチ
	若葉第1公園	1,137	コンビネーション遊具・ブランコ・鉄棒・水飲場・便所(1) シーソー・スプリング遊具	ツツジ, ササヅカ, 楠, イヌマキ
	若葉第2公園	368	りすの滑り台・チェア・ゴーラウンド・ベンチ(2)	ツツジ, クロガネモチ, ササヅカ
	駒場公園	1,857	コンビネーション遊具(1)・ブランコ(1)・鉄棒・シーソー(1) 砂場・置物(2)・すもう場・ゲートボールコート・便所(1)	シヤリンバイ, アコウ, サンゴシユ イヌマキ
	立神北公園	4,498	広場・ブランコ・シーソー・鉄棒・便所(1)・チェーンネットクライム スプリング・ベンチ(4)・コンビネーション遊具	楠, ツツジ, ベニカナメモチ, ササヅカ アヘリア, サルスベリ, マテバシイ
中村公園	1,862	小型滑り台・鉄棒・便所(1)・ブランコ・シーソー	ベニカナメモチ, ツツジ, ヤマモモ, イヌマキ	
木原東公園	2,973	コンビネーション遊具・便所(1)・砂場	桜, ツツジ, イヌマキ, アヘリア	
近 隣 公 園	台場公園	26,430	置物(くま・ライオン・アヒル・カメ)・滑り台(2)・ブランコ(3)・鉄棒 交通公園・ゲートボール場(2)・ソフトコート(1)・プール(大小8) 遊歩道・休憩所(5)・サイルクライミング・砂場(1)・便所(2)	シヤリンバイ, ウバメガシ, 松 ハマヒサカキ, トベラ, ワシントンヤシ カナリーヤシ, ハマボウ
	瀬戸公園	15,236	ソフトコート(1)・駐車場(1)・休憩所(2)・照明施設・遊歩道・鉄棒, コンビネーション遊具・便所(1)・チェア・ゴーラウンド・ベンチ(13)・ 公衆電話	桜, カンツハキ, 紅サツキ, ムクゲ ツツジ, 藤, クチナシ, ウツギ
	水尻公園	22,487	多目的広場・駐車場(2)・便所(1)	サンゴシユ, ユーカリ, シマトネリコ イヌマキ, ヒロウ, ササヅカ, 椿, アコウ
	空港公園	33,500	ソフトコート・ゲートボールコート・テニスコート・便所	桜, シヤリンバイ, アコウ ツツジ, マテバシイ
地 区 公 園	片平山公園	64,334	シーソー(2)・ソフトコート(1)・アスレチック広場・回旋・照明施設 遊歩道・便所(2)・ブランコ(2)・鉄棒(2)・滑り台(4)・駐車場, 車止	桜, ササヅカ, ツツジ 自然樹木, カナリーヤシ
	塩浜公園	74,873	武道館・体育館・弓道場・野球場・照明施設 ソフトコート(4)・テニスコート(7)・駐車場・プール・公衆電話	ホルト, シヤリンバイ, サンゴシユ ササヅカ, カナリーヤシ, キョウチクトウ ヒラトツツジ, アヘリア, シマトネリコ
風 致 公 園	火之神公園	19,726	駐車場・プール・キャンプ場・公衆電話	自然樹木, 松

資料：建設課

#### 4 街路樹

単位：本

平成26年3月末現在

路線名	場所	シマトネコ	いちよう	ほると	つばき	うぼめがし	くるがねもち	くす	さくら	ビロウ
町頭通線	枕崎中港 ～	153	—	—	1	—	—	—	—	—
中央通線	中央交差点 ～立神	—	86	—	112	—	37	—	—	—
新町通線	中央交差点 ～尻無橋	—	—	12	—	—	16	—	—	—
小江平通線	高見町港 ～	—	20	—	—	14	—	—	—	—
浜町通線	中央交差点 ～	20	—	—	—	—	—	—	—	—
駅前通線	駅前～ 高見町	—	44	—	—	—	—	—	—	—
港線	港町～ 田中公民館前	18	—	—	—	35	—	—	—	—
塩浜通線	枕崎中～ 小川橋	—	—	—	24	—	—	—	—	—
若葉通線	若葉町～ 広域農道	—	—	—	—	—	—	37	44	—
大堀通線	塩屋北町～ 下野原	46	—	—	—	—	87	—	—	21
虚空蔵線	東本町交差点 ～木原橋	78	—	—	—	—	—	—	—	—
立神通線	馬追橋 ～立神郵便局	—	—	—	—	—	—	—	—	48

資料：建設課

#### 5 住宅の建築状況

区分	総数	市営住宅	住宅・アパート総棟数	
			うち増築分	
平成21年度	63	—	63	2
22年度	82	—	82	—
23年度	70	—	70	—
24年度	59	—	59	—
25年度	76	8	68	—

資料：建設課・税務課

## J 運輸・通信

### 1 車種別保有自動車台数

単位：台

区分 年次	総数	乗用		乗合用	貨物用		
		普通	小型		普通	小型	被牽引
平成21年	19,194	2,040	4,429	37	631	897	115
22年	19,112	2,028	4,323	36	624	879	115
23年	19,009	2,043	4,182	35	618	854	117
24年	19,005	2,067	4,103	34	613	820	111
25年	19,035	2,114	3,863	33	620	776	114

つづき

区分 年次	特種（殊）用		軽自動車	小型二輪	原付
	特種用途	大型特殊			
平成21年	242	125	10,465	213	2,534
22年	248	126	10,516	217	2,424
23年	234	125	10,567	234	2,308
24年	230	124	10,657	246	2,139
25年	232	124	10,889	270	2,135

資料：鹿児島県統計年鑑・税務課

\*総数と軽自動車には、軽二輪（分類不明）が含まれる。

### 2 電話普及状況

各年3月31日現在

区分 年次	加入数	加入数	
		事務用	住宅用
平成21年	8,988	1,941	7,047
22年	8,381	1,759	6,622
23年	7,829	1,611	6,218
24年	7,328	1,464	5,864
25年	6,855	1,293	5,562
26年	6,430	1,108	5,322

資料：NTT西日本鹿児島支店

### 3 テレビの受信契約数

各年3月31日現在

区分 年度	受信契約数	
	うち衛星放送	
平成21年	9,277	2,883
22年	9,367	3,118
23年	9,546	3,392
24年	9,599	3,625
25年	9,554	3,751
26年	9,507	3,820

資料：NHK鹿児島放送局

## K 社会保障・労働

### 1 社会福祉施設

単位：人

平成26年4月1日現在

施設名	所在地	定員	入所人員	設置主体
まくらざき保育園	宮田町1	70	76	社会福祉法人
立神保育園	中央町261	100	98	〃
妙見保育園	妙見町751	90	101	〃
別府保育園	別府西町136	70	77	〃
火の神保育園	塩屋北町646	60	64	〃
富士保育園	栄中町53	50	53	〃
第2ふじ保育園	日之出町247	60	63	〃
枕崎児童館	旭町51	—	—	枕崎市
片平山児童センター	枕崎281の1	—	—	〃
老人福祉センター	日之出町231	—	—	〃
城山センター	桜山町256-1	—	—	〃
別府センター	別府東町574	—	—	〃
立神センター	大塚南町129	—	—	〃
松之尾センター	汐見町260	—	—	〃
金山センター	田布川町463	—	—	〃
勤労青少年ホーム	中央町22	—	—	〃
枕崎市福祉会館	寿町180	—	—	〃
ふじ美の里	板敷西町321	50	43	社会福祉法人
南方園	まかや町678	70	70	〃
ピースフル立神	火之神町725	50	50	〃
地域密着型ピースフル立神	火之神町733	20	20	〃
養護老人ホーム妙見の里	寿町263	50	50	〃

### 2 身体障害者手帳交付状況

単位：人

平成26年4月1日現在

区分	総数	視覚障害	聴覚障害	言語障害	肢体障害	内部障害
総数	1,432	109	121	17	791	394
18歳未満	18	2	3	—	10	3
18歳以上	1,414	107	118	17	781	391

資料：福祉課

### 3 補装具交付修理状況

単位：円

平成25年度

区分	件数		公費（金額）		自費（金額）	
	交付	修理	交付	修理	交付	修理
総計	62	22	6,123,276	666,728	214,848	96,426
盲人安全つえ	3	—	12,710	—	1,790	—
補聴器	15	10	951,503	273,372	113,343	72,581
義手・義足	—	3	—	155,035	—	13,576
歩行補助つえ	1	—	6,800	—	—	—
車いす	7	8	1,614,079	215,110	36,860	7,689
装具	27	—	2,000,422	—	45,091	—
その他	9	1	1,537,762	23,211	17,764	2,580

資料：福祉課



#### 4 扶助別扶助費支給状況

単位：千円

年度		平成22年度	平成23年度	平成24年度	平成25年度
区分					
総	額	511,559	464,037	452,590	430,540
生活	扶助	133,569	125,678	121,808	117,967
住宅	扶助	34,699	31,927	33,069	33,117
教育	扶助	2,373	1,733	2,127	1,869
介護	扶助	7,909	5,973	6,359	6,883
医療	扶助	330,669	297,025	287,789	268,172
出産	扶助	—	—	—	—
生業	扶助	1,437	1,170	1,055	1,210
葬祭	扶助	903	531	383	630
施設	事務費	—	—	—	692

資料：福祉課

#### 5 保護の状況

年度		平成22年度	平成23年度	平成24年度	平成25年度	
区分						
市内人口		23,515	23,259	23,151	22,775	
被保護	世帯	221	205	205	212	
	人員	289	263	268	269	
保護率(%)		13	12	12	12	
扶助別 内訳	生活扶助	世帯	178	167	169	171
		人員	242	225	228	223
	住宅扶助	世帯	129	116	120	122
		人員	175	157	165	164
	教育扶助	世帯	10	7	8	8
		人員	17	14	16	14
	介護扶助	世帯	33	33	34	35
		人員	33	33	34	35
	医療扶助	世帯	210	197	195	201
		人員	272	252	252	247

資料：福祉課

\*人口は、国勢調査推計人口の3月1日現在による。

## 6 母子福祉資金の貸付状況

区分	年度	平成22年度		平成23年度		平成24年度		平成25年度	
		件数 (件)	貸付額 (千円)	件数 (件)	貸付額 (千円)	件数 (件)	貸付額 (千円)	件数 (件)	貸付額 (千円)
総数		—	—	—	—	3	583	5	3,238
事業開始		—	—	—	—	—	—	—	—
事業継続		—	—	—	—	—	—	—	—
住宅		—	—	—	—	—	—	—	—
修学		—	—	—	—	—	—	2	2,088
就学支度		—	—	—	—	2	300	3	1,150
就職支度		—	—	—	—	—	—	—	—
その他		—	—	—	—	1	283	—	—

資料：福祉課

## 7 寡婦福祉資金貸付状況

区分	年度	平成22年度		平成23年度		平成24年度		平成25年度	
		件数 (件)	貸付額 (千円)	件数 (件)	貸付額 (千円)	件数 (件)	貸付額 (千円)	件数 (件)	貸付額 (千円)
総数		—	—	—	—	—	—	—	—
事業開始		—	—	—	—	—	—	—	—
事業継続		—	—	—	—	—	—	—	—
住宅		—	—	—	—	—	—	—	—
その他		—	—	—	—	—	—	—	—

資料：福祉課

## 8 国民年金の受給者数

区分	年度	平成22年度	平成23年度	平成24年度	平成25年度
老齢給付(人)		6,875	6,881	7,108	6,515
障害給付(人)		613	611	614	563
特別障害給付(人)		2	2	2	2
遺族給付(人)		94	84	72	56
老齢福祉年金(人)		3	2	2	—
年金受給総数(人)		7,587	7,580	7,798	7,136
年金受給総額(千円)		5,136,351	5,150,550	5,310,492	5,057,508
死亡一時金(千円)		1,995	1,325	1,608	1,317

資料：市民生活課

## 9 国民年金保険料の収納状況

年度	区分	収納対象月数	収納実施月数	収納率 (%)
平成22年度		27,351	18,659	68.2
23年度		25,479	17,798	69.9
24年度		23,630	16,537	70.0
25年度		22,245	15,567	70.0

資料：市民生活課

\*平成14年度から国民年金保険料収納事務が国へ移管

## 10 国民年金被保険者の状況

単位：人

年度	区分	総数	(強制加入者) 第1号被保険者	第3号被保険者	任意加入者
平成22年度		5,052	3,376	1,589	87
23年度		4,816	3,205	1,529	82
24年度		4,613	3,066	1,477	70
25年度		4,388	2,931	1,389	68

資料：市民生活課

## 11 はり・きゅう等医療費助成の状況

平成25年度

区分	受給者数 (人)	受診延件数 (件)	助成金額 (千円)	年間一人当たりの受診回数 (回)
高齢者 (65歳以上)	770	10,498	7,349	14
心身障害者	11	362	253	33
乳幼児 (6歳未満)	8	76	30	10

資料：福祉課

## 12 子ども医療費助成の状況

平成25年度

区分	対象者数 (人)	助成人員 (人)	助成延件数 (件)	助成金額 (円)	年間1人当たり助成件数 (件)
助成対象児	1,399	1,466	9,450	44,369,999	6

資料：福祉課

## 13 後期高齢者医療費の状況

平成25年度

区分	被保険者数 (人)	件数 (件)	費用額 (千円)	1人当たり件数 (件)	1人当たり費用額 (円)
後期高齢者	4,298	145,971	4,559,349	33.96	1,060,807

資料：健康課

#### 14 福祉センター・地区公民館の利用状況

単位：人

平成25年度

区分	総数	入浴利用者等	会議室等
老人福祉センター	51,571	38,817	12,754
城山センター	7,095	—	7,095
別府センター	5,822	—	5,822
立神センター	6,040	—	6,040
松之尾センター	4,680	—	4,680
金山センター	1,690	—	1,690

資料：健康課・教育委員会

#### 15 心配ごと相談所の取扱状況

単位：件

区分	年度	平成22年度	平成23年度	平成24年度	平成25年度
総数		298	395	429	496
生計		15	5	12	18
家族関係		7	9	10	25
職業・生業		13	11	11	19
健康・衛生・医療		18	18	12	8
結婚問題		1	2	3	2
離婚問題		11	21	12	49
財産関係		11	10	13	14
精神・衛生		21	7	11	20
心身障害児(者)福祉		11	14	15	35
児童福祉・母子保健		113	209	214	200
母子・父子・福祉		—	—	4	10
老人福祉		12	26	22	11
交通事故等		2	1	—	6
苦情相談		1	5	7	4
法律・人権相談		24	36	43	45
住宅相談		6	—	7	—
教育・青少年問題		1	—	2	2
年金相談		1	1	3	6
その他		30	20	28	22

資料：福祉課

#### 16 家庭児童相談室の取扱状況

単位：件

区分	年度	平成22年度	平成23年度	平成24年度	平成25年度
総数		113	209	214	200
性格・生活習慣		1	3	8	16
知能・言語		—	—	—	11
学校生活		30	113	100	62
非行		10	3	2	—
家族関係		58	70	71	58
環境・福祉		6	13	21	43
心身・障害		1	1	4	—
その他		7	6	8	10

資料：福祉課

## 17 要介護認定状況

平成25年度

区分	認定率 (%)	計 (人)	要支援1 (人)	要支援2 (人)	要介護1 (人)	要介護2 (人)	要介護3 (人)	要介護4 (人)	要介護5 (人)
計	18.4	1,454	155	233	321	265	175	179	126
1号被保険者	—	1,423	152	229	312	255	174	178	123
2号被保険者	—	31	3	4	9	10	1	1	3

資料：福祉課

## 18 介護保険給付状況

単位：千円

平成25年度

保険給付費合計	介護サービス 等諸費	介護予防サー ビス等諸費	その他諸費	高額サービス等費	特定入所者介護 サービス等費
1,950,797	1,669,296	130,435	2,445	44,943	103,678

資料：福祉課

## 19 国民健康保険加入状況

各年4月1日現在

区分 年度	総世帯数	総人口	被保険者 世帯数	被保険者 人員	加入割合 (%)	
					世帯	人員
平成22年度	11,089	24,139	4,569	7,838	41.2	32.5
23年度	11,057	23,813	4,502	7,696	40.7	32.3
24年度	11,035	23,502	4,445	7,548	40.3	32.1
25年度	11,289	23,495	4,397	7,393	38.9	31.5
26年度	11,251	23,153	4,302	7,174	38.2	31.0

資料：健康課

\*世帯数、人口は住民基本台帳による。

## 20 国民健康保険税収納状況

(一般被保険者分)

区分 年度	調定額 (千円)	収入済額 (千円)	調定に対する収入率 (%)		
			計	現年度	滞納繰越分
平成23年度	546,429	466,596	85.4	94.3	17.5
24年度	636,605	543,000	85.3	93.8	19.1
25年度	635,255	531,290	83.6	93.5	20.9
26年度	690,752	584,773	84.7	94.2	24.7

(退職被保険者分)

区分 年度	調定額 (千円)	収入済額 (千円)	調定に対する収入率 (%)		
			計	現年度	滞納繰越分
平成23年度	80,563	73,748	91.5	98.2	27.5
24年度	91,652	84,603	92.3	97.5	19.2
25年度	77,759	73,054	93.9	98.6	33.6
26年度	76,420	72,719	95.2	98.6	36.2

資料：税務課

## 2 1 国民健康保険税負担金額の推移（一般被保険者・退職被保険者等分）

年間平均

区分 年度	世帯数 (世帯)	被保険者数 (人)	調定額 (現年度分) (千円)	負担割合		税率			
				1世帯当たり (円)	1人当たり (円)	平等割 (円)	均等割 (円)	資産割 (%)	所得割 (%)
平成22年度	4,587	7,853	626,993	136,689	79,841	23,800	23,800	23.2	7.3
23年度	4,507	7,695	650,017	144,224	84,473	26,800	27,200	25.5	9.3
24年度	4,426	7,468	621,393	140,396	83,207	26,800	27,200	25.5	9.3
25年度	4,386	7,356	668,015	152,306	90,812	37,400	32,500	36.0	12.8

資料：健康課・税務課

## 2 2 国民健康保険給付状況

（一般被保険者分）

区分 年度	件数 (件)	費用額 (千円)	保険者負担分 (千円)	一部負担金 (千円)	他法負担分 (千円)	1件当たり 費用額 (円)	受診率 (%)
平成22年度	130,643	3,019,020	2,208,991	712,139	97,890	23,109	1,814.5
23年度	127,483	3,051,494	2,232,897	714,407	104,190	23,936	1,807.5
24年度	131,408	3,071,055	2,247,734	722,297	101,024	23,370	1,902.3
25年度	134,158	3,147,649	2,320,296	742,121	103,232	23,462	1,954.5

（退職被保険者分）

区分 年度	件数 (件)	費用額 (千円)	保険者負担分 (千円)	一部負担金 (千円)	他法負担分 (千円)	1件当たり 費用額 (円)	受診率 (%)
平成22年度	11,740	240,736	168,096	69,988	2,653	20,506	1,797.9
23年度	11,584	260,339	181,795	75,413	3,131	22,474	1,804.4
24年度	11,388	219,912	153,626	63,795	2,491	19,311	2,033.6
25年度	10,274	210,741	147,234	61,153	2,354	20,512	2,088.2

資料：健康課（事業年報C表・F表より）

## 2 3 市立病院の診療状況

年度	区分	計		入院		外来	
		患者数 (人)	収益額 (千円)	患者数 (人)	収益額 (千円)	患者数 (人)	収益額 (千円)
平成22年度		39,095	513,265	20,835	385,402	18,260	127,863
23年度		38,153	534,002	20,604	395,464	17,549	138,538
24年度		36,443	511,535	19,263	370,339	17,180	141,196
25年度		36,804	508,970	19,438	368,188	17,366	140,782

資料：市立病院

\*患者数は延べ人数

## 2 4 一般職業紹介状況

年度	区分	新規求職者数 (人)	新規求人数 (人)	紹介件数 (件)	就職件数 (件)
		計	6,098	5,541	8,040
平成22年度	男	2,819	—	4,015	1,099
	女	3,246	—	3,989	1,394
23年度	計	5,168	6,100	7,824	2,520
	男	2,393	—	4,093	1,118
	女	2,756	—	3,717	1,394
24年度	計	4,576	6,234	7,239	2,480
	男	2,111	—	3,681	1,093
	女	2,453	—	3,548	1,380
25年度	計	4,509	6,464	6,699	2,439
	男	2,015	—	3,223	1,059
	女	2,494	—	3,476	1,380

資料：加世田公共職業安定所

\*新規求人数の計には共用求人を含む。

\*平成11年4月1日以降の求人公開は、「男女雇用機会均等法の一部改正」により、原則として性差をもうけることが禁止されたため総数が男女計と一致しない場合がある。

\*平成18年度からは、枕崎出張所の統廃合により南さつま市・南九州市（旧川辺町・旧知覧町）との合計件数（人数）である。

## L 保健・衛生

### 1 医療施設（調剤薬局を含む）

単位：件

平成26年3月31日現在

病 院						診 療 所		歯 科 診 療 所	薬 局 及 薬 店
個 人		法 人		公 立		施 設 数	病 床 数		
施 設 数	病 床 数	施 設 数	病 床 数	施 設 数	病 床 数				
—	—	7	666	1	55	15	62	13	11

資料：南薩地域振興局保健福祉環境部

### 2 医療関係従事者数（病院・診療所・調剤薬局を含む）

単位：人

平成24年10月1日現在

医 師	歯科医師	薬剤師	助産師	看護師	准看護師	看護業務 補 助 者	柔 道 整 復 師	検査技師	栄養士
56	14	33	6	240.0	184.0	104.8	—	7	18
放射線 技 師									
13									

資料：南薩地域振興局保健福祉環境部

\* 医師，歯科医師及び薬剤師は平成23年3月31日現在

\* 従事者数については，各施設における通常の勤務時間に常勤換算したものである。

### 3 予防接種の状況

単位：人

区分 年度	百日ぜき ジフテリア (延)破傷風	小児まひ	日本脳炎 (延)	二種混合	MR 1 期	MR 2 期	MR 3 期	MR 4 期
平成21年度	663	238	239	203	148	184	194	227
22年度	625	309	809	196	169	171	190	221
23年度	615	276	1,344	171	135	161	191	264
24年度	649	166	843	156	141	148	165	204
25年度	146	—	631	147	149	133	—	—

資料：健康課

### 4 予防接種の実施状況

平成25年度

区 分	百日ぜき ジフテリア (延)破傷風	小児まひ	日本脳炎 (延)	二種混合	MR 1 期	MR 2 期	MR 3 期	MR 4 期
対象者（人）	146	—	1,656	219	167	141	—	—
接種者（人）	146	—	631	147	149	133	—	—
接種率（％）	100.0%	—	38.1%	67.1%	89.2%	94.3%	—	—

資料：健康課

\* 対象者・接種者は延べ人数



## 5 結核健康診断

単位：人

年度	区分 ツベルクリン	B C G	間接撮影	精密検査
平成21年度	—	155	1,228	12
22年度	—	146	1,492	17
23年度	—	139	1,309	10
24年度	—	146	1,244	9
25年度	—	139	1,346	16

資料：健康課

\*平成17年度から「ツベルクリン」は実施していない。

## 6 結核健康診断実施状況

平成25年度

区分	対象者 (人)	受診者 (人)	受診率 (%)	B C G (人)	間接撮影 (人)	精密検査 (人)
総数	7,346	1,644	22.4	139	1,505	17
乳児	153	139	91.0	139	—	—
一般	6,927	1,346	19.4	—	1,346	16
施設	—	—	—	—	—	—
学校・施設・病院等の従事者	266	159	59.8	—	159	1

資料：健康課

## 7 各種健康診査

平成25年度

区分	対象者 (人)	受診者 (人)	受診率 (%)	要経過観察 (人)	要精密検査 (人)	虫歯有病者 (人)
3～4か月児健診	140	139	99.3	16	—	—
6～7か月児健診	153	151	98.7	12	—	—
1歳6か月児健診 (歯科含む)	143	139	97.2	12	1	1
3歳児健診 (歯科含む)	151	146	96.7	14	6	26
2歳児歯科健診	147	105	71.4	—	—	4
2歳6か月児 歯科健診	155	114	73.6	—	—	10
5～6歳児歯科健診	297	148	49.8	—	—	57

資料：健康課

## 8 成人病検診状況

平成25年度

区分		対象者 (人)			受診人員 (人)			受診率 (%)			要精密者及び 要医療者 (人)		
		計	男	女	計	男	女	計	男	女	計	男	女
特定 健康 検診	計	5,210	—	—	2,293	—	—	44.0	—	—	—	—	—
胃 が ん 検 診	計	5,610	2,429	3,181	1,204	536	668	21.5	22.1	21.0	117	77	40
	40～49歳	941	407	534	119	36	83	12.6	8.8	15.5	2	2	—
	50～59歳	1,080	410	670	157	43	114	14.5	10.5	17.0	17	9	8
	60～69歳	1,694	818	876	473	227	246	27.9	27.8	28.1	33	25	8
	70歳以上	1,895	794	1,101	455	230	225	24.0	29.0	20.4	65	41	24
子 宮 が ん 検 診	計	5,113	—	5,113	1,112	—	1,112	21.7	—	21.7	8	—	8
	20～29歳	643	—	643	54	—	54	8.4	—	8.4	1	—	1
	30～39歳	564	—	564	145	—	145	25.7	—	25.7	2	—	2
	40～49歳	598	—	598	167	—	167	27.9	—	27.9	2	—	2
	50～59歳	763	—	763	225	—	225	29.5	—	29.5	1	—	1
	60～69歳	1,077	—	1,077	323	—	323	30.0	—	30.0	2	—	2
70歳以上	1,468	—	1,468	198	—	198	13.5	—	13.5	—	—	—	
肺 が ん 検 診	計	6,032	2,580	3,452	1,881	742	1,139	31.2	28.8	33.0	38	16	22
	40～49歳	930	407	523	117	42	75	12.6	10.3	14.3	—	—	—
	50～59歳	1,091	410	681	236	42	194	21.6	10.2	28.5	5	—	5
	60～69歳	1,840	871	969	634	270	364	34.5	31.0	37.6	8	5	3
	70歳以上	2,171	892	1,279	894	388	506	41.2	43.5	39.6	25	11	14
大 腸 が ん 検 診	計	5,869	2,470	3,399	1,346	520	826	22.9	21.1	24.3	75	37	38
	40～49歳	899	387	512	100	33	67	11.1	8.5	13.1	4	3	1
	50～59歳	1,058	390	668	175	38	137	16.5	9.7	20.5	9	2	7
	60～69歳	1,769	822	947	564	228	336	31.9	27.7	35.5	28	17	11
	70歳以上	2,143	871	1,272	507	221	286	23.7	25.4	22.5	34	15	19

資料：健康課

\* 特定健康診査欄については枕崎市国民健康保険加入者の実績数

## 9 死因別死亡者数

区分	年次	平成22年			平成23年			平成24年		
		男	女	計	男	女	計	男	女	計
総計		182	187	369	171	214	385	167	187	354
	感染症・寄生虫症	2	1	3	3	3	6	2	4	6
	新生物	55	39	94	55	44	99	48	39	87
	血液系疾患・免疫障害	1	1	2	—	2	2	1	—	1
	内分泌・栄養及び代謝疾患	1	1	2	1	5	6	1	3	4
	精神及び行動の障害	—	2	2	—	1	1	—	3	3
	神経系の疾患	3	2	5	2	6	8	2	3	5
	循環器系の疾患	54	62	116	48	65	113	56	59	115
	呼吸器系の疾患	41	42	83	32	45	77	25	44	69
	消化器系の疾患	9	7	16	8	13	21	5	7	12
	皮膚・皮下組織の疾患	—	—	—	—	—	—	—	—	—
	筋骨格系・結合組織疾患	—	1	1	—	2	2	1	—	1
	尿路性器系の疾患	3	7	10	2	8	10	10	6	16
	他に分類されないもの	3	14	17	3	17	20	5	11	16
	その他	10	8	18	17	3	20	11	8	19

資料：健康課

## 10 ごみ収集の状況

区分 年度	収集人口 (人)	総収集量 (t)	可燃ごみ (t)	不燃ごみ (t)	資源ごみ (t)
平成21年度	24,337	5,869	4,697	439	733
22年度	24,132	5,662	4,615	321	726
23年度	23,813	5,694	4,695	293	706
24年度	23,502	5,653	4,670	283	700
25年度	23,153	5,559	4,575	276	708

資料：市民生活課

## 11 し尿収集の状況

単位：kℓ

年 度	総収集量
平成21年度	9,086
22年度	9,068
23年度	8,629
24年度	8,544
25年度	8,337

資料：市民生活課

## 12 火葬場の使用状況

単位：人

区分 年度	市 内				市 外			
	大人	小人	死産児	改葬	大人	小人	死産児	改葬
平成21年度	338	1	3	2	267	-	2	3
22年度	386	1	2	8	300	-	1	18
23年度	351	-	-	44	335	-	1	133
24年度	347	1	1	61	303	-	-	109
25年度	373	1	2	25	262	2	1	84

資料：南薩地区衛生管理組合

## 13 火葬場の市町別使用状況

単位：人

平成25年度

区 分	総 数	大 人	小 人	死 産 児	改 葬
総 数	750	635	3	3	109
枕 崎 市	401	373	1	2	25
旧知覧町	227	182	1	1	43
旧坊津町	86	69	-	-	17
旧川辺町	-	-	-	-	-
旧金峰町	-	-	-	-	-
そ の 他	36	11	1	-	24

資料：南薩地区衛生管理組合

## M 電気・上下水道

### 1 変電施設現況

変電所名	枕崎変電所	最大電圧（送電線）	66,000V
所在地	枕崎市緑町8番地	認可出力	60,000KVA
事業者名	九州電力株式会社	設備容量	60,000KVA
竣工	昭和8年8月		

資料：九州電力(株)枕崎変電所

### 2 上下水道事業業務量

（金山・深浦系）

区分 \ 年度	平成24年度	平成25年度	増減
年度末給水人口（人）	18,161	17,943	△ 218
年度末給水戸数（戸）	9,677	9,663	△ 14
年間配水量（m <sup>3</sup> ）	2,659,341	2,681,161	21,820
年間有収水量（m <sup>3</sup> ）	2,436,748	2,434,666	△ 2,082
年間有収率（%）	91.6	90.8	△ 0.8
年間1日平均配水量（m <sup>3</sup> ）	7,286	7,346	60
年間1日最大配水量（m <sup>3</sup> ）	8,493	8,887	394

（別府・白沢系）

区分 \ 年度	平成24年度	平成25年度	増減
年度末給水人口（人）	2,135	2,086	△ 49
年度末給水戸数（戸）	1,113	1,108	△ 5
年間配水量（m <sup>3</sup> ）	349,481	322,114	△ 27,367
年間有収水量（m <sup>3</sup> ）	304,906	279,342	△ 25,564
年間有収率（%）	87.2	86.7	△ 0.5
年間1日平均配水量（m <sup>3</sup> ）	957	883	△ 74
年間1日最大配水量（m <sup>3</sup> ）	1,195	1,119	△ 76

資料：水道課

### 3 公共下水道普及状況

区分 \ 年度	平成24年度	平成25年度
行政区域面積（A）	74.88km <sup>2</sup>	74.88km <sup>2</sup>
行政区域人口（B）	23,495人	23,153人
処理可能区域（C）	ha	400.6ha
	C/A	5.3%
処理可能人口（D）	人	13,540人
	D/B	57.6%
		405.1ha
		5.4%
		13,600人
		58.7%

資料：下水道課

## N 教育・文化

### 1 幼稚園の園児数

単位：人

平成26年5月1日現在

区 分	園 児 数				認 可 定 員
	総 数	3 歳	4 歳	5 歳	
総 数	130	36	52	42	240
枕 崎 幼 稚 園	x	x	x	x	120
長 野 幼 稚 園	x	x	x	x	120
枕 崎 カ ト リ ッ ク 幼 稚 園					平成23年3月31日 廃園

資料：企画調整課

### 2 小学校の児童数・教職員数

単位：人

平成26年5月1日現在

区 分	児 童 数			教 職 員 数		
	総 数	男	女	総 数	男	女
総 計	993	525	468	74	35	39
枕 崎 小 学 校	462	252	210	26	12	14
桜 山 小 学 校	157	74	83	13	5	8
別 府 小 学 校	112	61	51	12	6	6
立 神 小 学 校	262	138	124	23	12	11
金 山 小 学 校	—	—	—	—	—	—

資料：教育委員会

\*代替者・専科非常勤を除く

\*金山小学校については平成26年3月31日廃校

### 3 中学校の生徒数・教職員数

単位：人

平成26年5月1日現在

区 分	生 徒 数			教 職 員 数		
	総 数	男	女	総 数	男	女
総 数	604	301	303	67	38	29
枕 崎 中 学 校	260	135	125	23	13	10
桜 山 中 学 校	117	60	57	14	7	7
別 府 中 学 校	59	28	31	11	7	4
立 神 中 学 校	168	78	90	19	11	8

資料：教育委員会

\*代替者・専科非常勤を除く

### 4 高等学校の生徒数・教職員数

単位：人

平成26年5月1日現在

区 分	生 徒 数			教 職 員 数		
	総 数	男	女	総 数	男	女
枕 崎 高 等 学 校	298	89	209	57	32	25
鹿 児 島 水 産 高 等 学 校	308	282	26	60	51	9

資料：各高等学校

## 5 小学校学年別，学級数・男女別児童数

単位：人

平成26年5月1日現在

区分	枕崎小学校	桜山小学校	別府小学校	立神小学校	計	
総計	学級数	16 (2)	7 (1)	7 (1)	15 (4)	45 (8)
	男	252 (6)	74 (0)	61 (3)	138 (8)	525 (17)
	女	210 (2)	83 (2)	51 (0)	124 (7)	468 (11)
	計	462 (8)	157 (2)	112 (3)	262 (15)	993 (28)
1年	学級数	5 (2)	1	1	4 (2)	11 (4)
	男	40 (1)	9	7	27 (2)	83 (3)
	女	25 (1)	12	9	18 (2)	64 (3)
	計	65 (2)	21 (0)	16 (0)	45 (4)	147 (6)
2年	学級数	3	1	1	2	7 (0)
	男	46 (2)	8	7	21	82 (2)
	女	39	18	8	17 (1)	82 (1)
	計	85 (2)	26 (0)	15 (0)	38 (1)	164 (3)
3年	学級数	2	1	2 (1)	1	6 (1)
	男	40 (1)	14	15 (1)	22 (2)	91 (4)
	女	33	10	5	17 (1)	65 (1)
	計	73 (1)	24 (0)	20 (1)	39 (3)	156 (5)
4年	学級数	2	1	1	3 (1)	7 (1)
	男	38 (1)	12	12 (1)	23	85 (2)
	女	42	17	14	21 (1)	94 (1)
	計	80 (1)	29 (0)	26 (1)	44 (1)	179 (3)
5年	学級数	2	2 (1)	1	3 (1)	8 (2)
	男	40 (1)	18	10 (1)	25 (3)	93 (5)
	女	38	16 (2)	8	26 (2)	88 (4)
	計	78 (1)	34 (2)	18 (1)	51 (5)	181 (9)
6年	学級数	2	1	1	2	6 (0)
	男	48	13	10	20 (1)	91 (1)
	女	33 (1)	10	7	25	75 (1)
	計	81 (1)	23 (0)	17 (0)	45 (1)	166 (2)

資料：教育委員会

\* ( )内は，特別支援学級の学級数・児童数の再掲。

## 6 中学校学年別，学級数・男女別生徒数

単位：人

平成26年5月1日現在

区分	枕崎中学校	桜山中学校	別府中学校	立神中学校	計	
総計	学級数	10 (2)	5 (1)	3 (0)	7 (1)	25 (4)
	男	135 (2)	60 (0)	28 (0)	78 (1)	301 (3)
	女	125 (3)	57 (1)	31 (0)	90 (1)	303 (5)
	計	260 (5)	117 (1)	59 (0)	168 (2)	604 (8)
1年	学級数	4 (1)	3 (1)	1	3 (1)	11 (3)
	男	53	24	9	27 (1)	113 (1)
	女	42 (2)	22 (1)	10	29	103 (3)
	計	95 (2)	46 (1)	19 (0)	56 (1)	216 (4)
2年	学級数	3	1	1	2	7 (0)
	男	40	14	8	25	87 (0)
	女	44 (1)	19	10	31 (1)	104 (2)
	計	84 (1)	33 (0)	18 (0)	56 (1)	191 (2)
3年	学級数	3 (1)	1	1	2	7 (1)
	男	42 (2)	22	11	26	101 (2)
	女	39	16	11	30	96 (0)
	計	81 (2)	38 (0)	22 (0)	56 (0)	197 (2)

資料：教育委員会

\* ( )内は，特別支援学級の学級数・児童数の再掲。

## 7 体格の状況（身長）小学校

単位：cm

平成26年6月末日現在

区 分	1年		2年		3年		4年		5年		6年	
	男	女	男	女	男	女	男	女	男	女	男	女
全 国 平 均	116.5	115.5	122.4	121.6	128.0	127.4	133.6	133.4	138.9	140.1	145.1	146.8
県 平 均	115.4	115.0	121.7	120.5	127.5	126.1	133.2	132.3	138.4	139.4	144.2	145.9
市 平 均	115.4	114.5	123.4	121.8	128.3	127.5	131.7	132.8	137.8	143.5	144.1	147.7

資料：教育委員会

## 8 体格の状況（身長）中学校

単位：cm

平成26年6月末日現在

区 分	1年		2年		3年	
	男	女	男	女	男	女
全 国 平 均	152.5	151.8	159.7	154.8	165.1	156.4
県 平 均	151.9	151.3	158.9	154.0	164.1	156.0
市 平 均	150.3	151.7	157.9	155.8	165.6	155.5

資料：教育委員会

## 9 体格の状況（体重）小学校

単位：kg

平成26年6月末日現在

区 分	1年		2年		3年		4年		5年		6年	
	男	女	男	女	男	女	男	女	男	女	男	女
全 国 平 均	21.3	20.8	24.0	23.4	27.0	26.4	30.4	29.8	34.0	34.0	38.4	39.0
県 平 均	21.1	20.6	23.7	23.2	26.8	25.9	30.6	29.2	34.4	33.6	38.7	38.7
市 平 均	20.6	20.9	24.4	23.0	27.7	26.3	28.5	29.5	32.4	36.6	37.1	41.6

資料：教育委員会

## 10 体格の状況（体重）中学校

単位：kg

平成26年6月末日現在

区 分	1年		2年		3年	
	男	女	男	女	男	女
全 国 平 均	44.0	43.6	48.8	47.2	53.9	50.0
県 平 均	44.2	43.6	48.1	47.2	53.7	49.8
市 平 均	42.6	43.5	47.6	50.3	57.2	50.5

資料：教育委員会

## 11 体格の状況（座高）小学校

単位：cm

平成26年6月末日現在

区 分	1年		2年		3年		4年		5年		6年	
	男	女	男	女	男	女	男	女	男	女	男	女
全 国 平 均	64.8	64.4	67.6	67.2	70.2	69.9	72.6	72.6	74.9	75.8	77.6	79.3
県 平 均	64.3	64.1	67.2	66.7	69.9	69.3	72.4	72.2	75.0	75.7	77.4	78.9
市 平 均	64.8	64.2	68.5	67.5	70.1	70.3	71.6	72.2	74.3	77.9	77.5	80.0

資料：教育委員会

## 12 体格の状況（座高）中学校

単位：cm

平成26年6月末日現在

区 分	1年		2年		3年	
	男	女	男	女	男	女
全 国 平 均	81.3	82.1	84.9	83.8	88.1	84.9
県 平 均	81.3	82.0	84.7	83.7	87.9	84.7
市 平 均	80.4	82.3	84.5	85.5	88.9	85.1

資料：教育委員会

### 13 中学校卒業者の進路状況

単位：人

区分 年度	卒業生の総数			進学者			就職者			その他		
	計	男	女	計	男	女	計	男	女	計	男	女
平成21年度	237	127	110	236	127	109	—	—	—	1	—	1
22年度	202	99	103	202	99	103	—	—	—	—	—	—
23年度	211	114	97	208	111	97	1	1	—	2	2	—
24年度	209	104	105	208	103	105	—	—	—	1	1	—
25年度	208	109	99	208	109	99	—	—	—	—	—	—

資料：教育委員会

### 14 中学校卒業者の進路状況（学校別）

単位：人

平成25年度

区分	卒業生の総数			進学者			就職者			その他		
	計	男	女	計	男	女	計	男	女	計	男	女
総数	208	109	99	208	109	99	—	—	—	—	—	—
枕崎中学校	91	46	45	91	46	45	—	—	—	—	—	—
桜山中学校	42	21	21	42	21	21	—	—	—	—	—	—
別府中学校	22	12	10	22	12	10	—	—	—	—	—	—
立神中学校	53	30	23	53	30	23	—	—	—	—	—	—

資料：教育委員会

### 15 枕崎高等学校卒業者の進路状況

単位：人

区分 年度	卒業生の総数			進学者			就職者			その他		
	計	男	女	計	男	女	計	男	女	計	男	女
平成21年度	136	53	83	102	48	54	30	3	27	4	2	2
22年度	137	45	92	109	35	74	28	10	18	—	—	—
23年度	119	37	82	90	31	59	28	6	22	1	—	1
24年度	127	48	79	98	39	59	29	9	20	—	—	—
25年度	98	42	56	74	27	47	22	15	7	2	—	2

資料：枕崎高等学校

### 16 鹿児島水産高等学校卒業者の進路状況

単位：人

区分 年度	卒業生の総数			進学者			就職者			その他		
	計	男	女	計	男	女	計	男	女	計	男	女
平成21年度	90	81	9	42	39	3	44	39	5	4	3	1
22年度	68	65	3	38	38	—	30	27	3	—	—	—
23年度	86	70	16	44	35	9	42	35	7	—	—	—
24年度	96	86	10	39	36	3	56	49	7	1	1	—
25年度	89	78	11	32	30	2	57	48	9	—	—	—

資料：鹿児島水産高等学校



### 17 市内の事業所に就職した人（中学校）

単位：人

平成25年度

区 分	第1次産業				第2次産業				第3次産業					
	農林業		水産業		建設業		製造業		卸・小売業		サービス業		その他	
	男	女	男	女	男	女	男	女	男	女	男	女	男	女
総 数	—	—	—	—	—	—	—	—	—	—	—	—	—	—
枕崎中学校	—	—	—	—	—	—	—	—	—	—	—	—	—	—
桜山中学校	—	—	—	—	—	—	—	—	—	—	—	—	—	—
別府中学校	—	—	—	—	—	—	—	—	—	—	—	—	—	—
立神中学校	—	—	—	—	—	—	—	—	—	—	—	—	—	—

資料：各中学校

### 18 市外の事業所に就職した人（中学校）

単位：人

平成25年度

区 分	第1次産業				第2次産業				第3次産業					
	農林業		水産業		建設業		製造業		卸・小売業		サービス業		その他	
	男	女	男	女	男	女	男	女	男	女	男	女	男	女
総 数	—	—	—	—	—	—	—	—	—	—	—	—	—	—
枕崎中学校	—	—	—	—	—	—	—	—	—	—	—	—	—	—
桜山中学校	—	—	—	—	—	—	—	—	—	—	—	—	—	—
別府中学校	—	—	—	—	—	—	—	—	—	—	—	—	—	—
立神中学校	—	—	—	—	—	—	—	—	—	—	—	—	—	—

資料：各中学校

### 19 市内の事業所に就職した人（高校）

単位：人

平成25年度

区 分	第1次産業				第2次産業				第3次産業					
	農林業		水産業		建設業		製造業		卸・小売業		サービス業		その他	
	男	女	男	女	男	女	男	女	男	女	男	女	男	女
総 数	—	—	—	—	—	—	2	1	—	1	2	3	1	—
枕崎高校	—	—	—	—	—	—	1	—	—	1	2	1	—	—
鹿児島水産高校	—	—	—	—	—	—	1	1	—	—	—	2	1	—

資料：各高等学校

### 20 市外の事業所に就職した人（高校）

単位：人

平成25年度

区 分	第1次産業				第2次産業				第3次産業					
	農林業		水産業		建設業		製造業		卸・小売業		サービス業		その他	
	男	女	男	女	男	女	男	女	男	女	男	女	男	女
総 数	—	1	5	—	2	—	5	0	5	2	9	4	32	4
枕崎高校	—	—	—	—	—	—	3	—	1	2	4	3	4	—
鹿児島水産高校	—	1	5	—	2	—	2	—	4	—	5	1	28	4

資料：各高等学校

## 2 1 奨学金の貸付状況

年度	区分	貸付人員					年度貸付額 (千円)	
		総数 (人)	大学 (人)	短大 (人)	高専 (人)	高校 (人)		専修学校 (人)
平成21年度		86	60	5	3	8	10	31,464 (994,122)
22年度		66	47	2	3	2	12	24,564 (1,018,686)
23年度		57	38	3	1	2	13	20,644 (1,039,330)
24年度		69	46	6	1	1	15	24,932 (1,064,262)
25年度		76	57	6	2	0	11	29,496 (1,093,758)

資料：教育委員会

\* ( ) 内は累計貸付総額

## 2 2 市立図書館の利用状況

年度	区分	入館者数 (人)	貸出冊数 (冊)	開館日数 (日)	1日平均	
					利用者数 (人)	貸出冊数 (冊)
平成21年度		26,707	53,763	284	94.0	189.3
22年度		27,536	52,928	282	97.6	187.7
23年度		29,198	51,965	284	102.8	183.0
24年度		27,528	52,711	280	98.3	188.3
25年度		30,907	50,079	297	104.1	168.6

資料：市立図書館

## 2 3 市立図書館の蔵書数

平成25年度

区分	冊数 (冊)	構成比 (%)
総数	65,973	100.0
総記	2,012	3.0
哲学	1,295	2.0
歴史	3,770	5.7
社会科学	4,022	6.1
自然科学	3,021	4.6
技術	2,945	4.5
産業	1,502	2.3
芸術	4,007	6.1
言語	777	1.2
文学	21,103	32.0
児童	14,892	22.6
絵本	6,627	10.0

資料：市立図書館

## 2 4 市立図書館の分類別貸出冊数

平成25年度

区分	冊数 (冊)	割合 (%)
総数	50,079	100.0
総記	424	0.8
哲学	1,184	2.4
歴史	1,203	2.4
社会科学	1,855	3.7
自然科学	2,077	4.1
技術	3,943	7.9
産業	1,057	2.1
芸術	2,095	4.2
言語	279	0.6
文学	12,838	25.6
児童	6,915	13.8
絵本	8,365	16.7
紙芝居	485	1.0
配本所, 団体貸出	5,374	10.7
月刊誌その他	1,951	3.9
C D	34	0.1

資料：市立図書館

## 25 市民会館の利用状況

平成25年度

区 分	利用回数 (回)	利用延べ人数 (人)
総 数	2,070	46,867
大 ホ ー ル	648	25,396
第 1 会 議 室	184	6,466
第 2 会 議 室	222	2,511
第 3 会 議 室	175	1,919
第 4 会 議 室	240	2,403
和 室	459	6,105
楽 屋 控 室	23	303
ホ ワ イ エ	30	779
そ の 他	89	985

資料：教育委員会

## 26 枕崎児童館の利用状況

単位：人

平成25年度

区 分	利 用 人 数
総 数	5,133
幼 児	686
小 学 生	1,112
中 学 生	105
高 校 生	11
一 般	3,219

資料：福祉課

## 27 片平山児童センターの利用状況

単位：人

平成25年度

区 分	利 用 人 数
総 数	7,424
幼 児	1,476
小 学 生	3,638
中 学 生	592
高 校 生	134
一 般	1,584

資料：福祉課

# ○ 選 挙

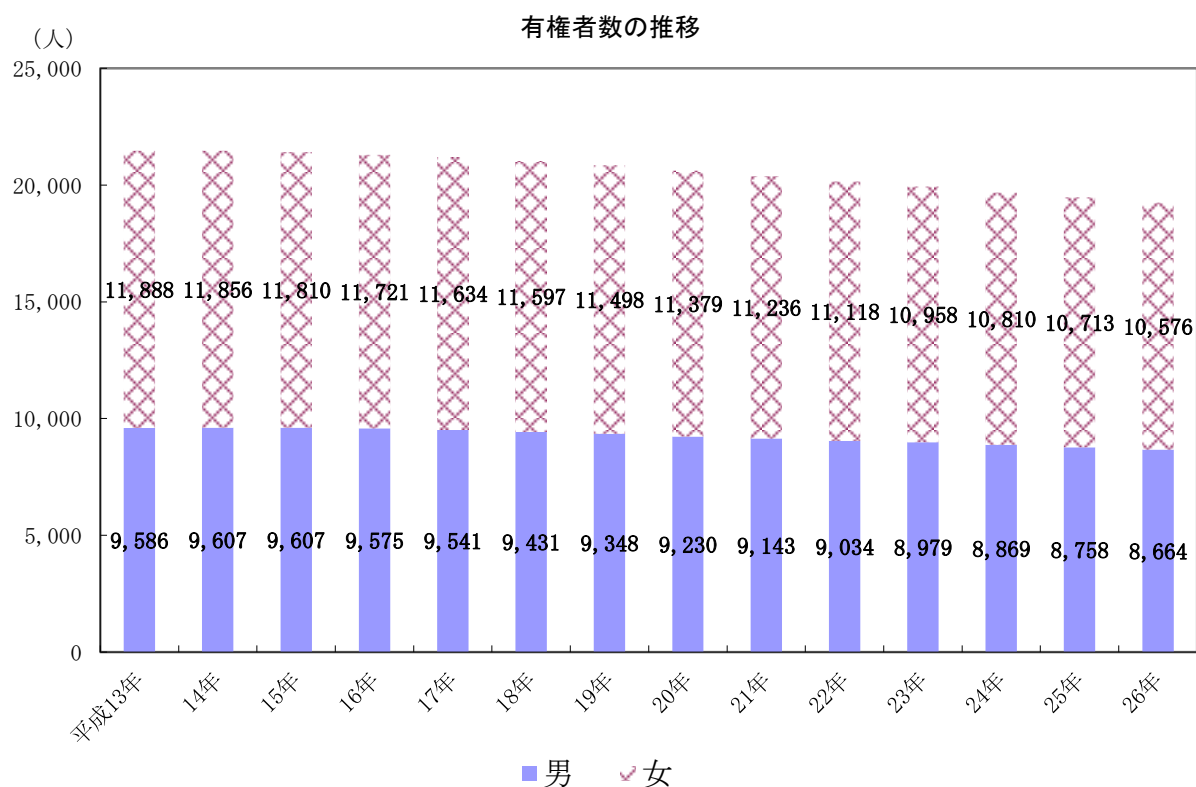
## 1 有権者数の推移

各年9月2日登録

区分 年次	総 数 (人)	男 (人)	女 (人)	総数に対する 男の割合 (%)	総数に対する 女の割合 (%)	有権者指数 平成22年=100
平成13年	21,474	9,586	11,888	44.6	55.4	106.6
14年	21,463	9,607	11,856	44.8	55.2	106.5
15年	21,417	9,607	11,810	44.9	55.1	106.3
16年	21,296	9,575	11,721	45.0	55.0	105.7
17年	21,175	9,541	11,634	45.1	54.9	105.1
18年	21,028	9,431	11,597	44.8	55.2	104.3
19年	20,846	9,348	11,498	44.8	55.2	103.4
20年	20,609	9,230	11,379	44.8	55.2	102.3
21年	20,379	9,143	11,236	44.9	55.1	101.1
※ 22年	20,152	9,034	11,118	44.8	55.2	100.0
23年	19,937	8,979	10,958	45.0	55.0	98.9
24年	19,679	8,869	10,810	45.1	54.9	97.7
25年	19,471	8,758	10,713	45.0	55.0	96.6
26年	19,240	8,664	10,576	45.0	55.0	95.5

資料：選挙管理委員会

※平成22年は国勢調査が実施された年であるので基準年とした。



## 2 校別登録人員

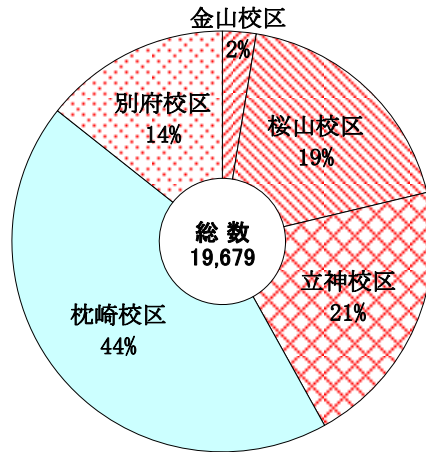
単位：人

平成26年9月2日登録

区分	総数	金山校区	桜山校区	立神校区	枕崎校区	別府校区
総数	19,240	496	3,593	3,979	8,415	2,757
男	8,664	214	1,609	1,847	3,747	1,247
女	10,576	282	1,984	2,132	4,668	1,510

資料：選挙管理委員会

校別有権者数の構成



## 3 投票区別登録人員

単位：人

平成26年9月2日登録

区分	総数	第1投票区	第2投票区	第3投票区	第4投票区	第5投票区	第6投票区
		枕崎小学校	松之尾センター	児童館	新町公民館	老人福祉センター	木原公民館
総数	19,240	4,136	414	1,062	1,087	815	901
男	8,664	1,837	190	456	492	362	410
女	10,576	2,299	224	606	595	453	491

つづき

区分	第7投票区	第8投票区	第9投票区	第10投票区	第11投票区	第12投票区	第13投票区
	桜山小学校	岩崎公民館	道野公民館	板敷公民館	別府小学校	真茅公民館	下山公民館
総数	2,800	630	163	589	874	221	456
男	1,258	280	71	270	409	90	210
女	1,542	350	92	319	465	131	246

つづき

区分	第14投票区	第15投票区	第16投票区	第17投票区	第18投票区	第19投票区	第20投票区
	東白沢公民館	立神小学校	塩屋公民館	大塚公民館	金山小学校	木口屋公民館	田布川公民館
総数	617	2,108	1,089	782	178	47	271
男	268	983	494	370	80	24	110
女	349	1,125	595	412	98	23	161

資料：選挙管理委員会

#### 4 選挙別投票状況

年	区 分	有権者数 (人)			投票者数 (人)		
		計	男	女	計	男	女
平成8年	農業委員会委員選挙	3,974	1,877	2,097	—	—	—
8年	県知事選挙	21,496	9,601	11,895	7,318	3,089	4,229
8年	鹿児島海区漁業調整委員会委員選挙	384	377	7	162	158	4
8年	衆議院小選挙区選出議員選挙	21,663	9,666	11,997	11,386	4,827	6,559
8年	衆議院比例代表選出議員選挙	21,663	9,666	11,997	11,385	4,826	6,559
8年	最高裁判所国民審査	21,663	9,666	11,997	11,254	4,764	6,490
10年	市長選挙	21,501	9,608	11,893	15,743	6,564	9,179
10年	参議院議員通常選挙	21,623	9,658	11,965	12,725	5,427	7,298
11年	市議会議員選挙	21,301	9,513	11,788	17,804	7,508	10,296
11年	農業委員会委員選挙	4,309	1,950	2,359	3,208	1,436	1,772
12年	衆議院小選挙区選出議員選挙	21,496	9,618	11,878	12,823	5,549	7,274
12年	衆議院比例代表選出議員選挙	21,514	9,626	11,888	12,828	5,552	7,276
12年	最高裁判所国民審査	21,496	9,618	11,878	12,695	5,494	7,201
12年	県知事選挙	21,246	9,493	11,753	8,460	3,610	4,850
12年	鹿児島海区漁業調整委員会委員選挙	342	334	8	—	—	—
13年	参議院議員選挙区選挙	21,557	9,631	11,926	12,545	5,320	7,225
13年	参議院議員比例代表選挙	21,580	9,642	11,938	9,551	5,324	4,227
14年	市長選挙	21,327	9,523	11,804	16,320	6,921	9,399
14年	市議会議員補欠選挙	21,327	9,523	11,804	16,316	6,918	9,398
14年	農業委員会委員選挙	3,855	1,792	2,063	—	—	—
15年	県議会議員選挙	21,130	9,472	11,658	12,569	5,360	7,209
15年	市議会議員選挙	21,121	9,466	11,655	16,521	7,007	9,514
15年	衆議院小選挙区選出議員選挙	21,398	9,605	11,793	12,265	5,347	6,918
15年	衆議院比例代表選出議員選挙	21,422	9,617	11,805	12,268	5,349	6,919
15年	最高裁判所国民審査	21,398	9,605	11,793	12,184	5,307	6,877
16年	合併協議会設置協議についての投票	21,158	9,498	11,660	12,113	5,187	6,926
16年	参議院議員選挙区選挙	21,278	9,555	11,723	12,643	5,476	7,167
16年	参議院議員比例代表選挙	21,304	9,567	11,737	12,649	5,478	7,171
16年	鹿児島県知事選挙	20,997	9,426	11,571	12,631	5,469	7,162
16年	鹿児島海区漁業調整委員会委員選挙	321	315	6	132	127	5
17年	農業委員会委員選挙	2,973	1,377	1,596	2,175	1,037	1,138
17年	衆議院小選挙区選出議員選挙	21,142	9,519	11,623	13,646	5,938	7,708
17年	衆議院比例代表選出議員選挙	21,169	9,531	11,638	13,648	5,940	7,708
17年	最高裁判所国民審査	21,142	9,519	11,623	13,490	5,864	7,626
18年	市長選挙	20,960	9,408	11,552	15,264	6,550	8,714
19年	県議会議員選挙	20,580	9,218	11,362	11,135	4,822	6,313
19年	市議会議員選挙	20,560	9,210	11,350	14,007	5,922	8,085
19年	参議院議員選挙区選挙	20,944	9,389	11,555	12,006	5,250	6,756
19年	参議院議員比例代表選挙	20,944	9,389	11,555	12,005	5,250	6,755
20年	農業委員会委員選挙	2,500	1,194	1,306	1,910	932	978
20年	鹿児島県知事選挙	20,372	9,115	11,257	7,967	3,392	4,575
20年	鹿児島海区漁業調整委員会委員選挙	258	253	5	—	—	—
21年	衆議院小選挙区選出議員選挙	20,373	9,136	11,237	13,837	6,113	7,724
21年	衆議院比例代表選出議員選挙	20,373	9,136	11,237	13,838	6,113	7,725
21年	最高裁判所国民審査	20,341	9,125	11,216	13,501	5,928	7,573
22年	市長選挙	20,150	9,033	11,117	14,053	5,986	8,067
22年	参議院議員選挙区選挙	20,199	9,046	11,153	11,338	4,966	6,372
22年	参議院議員比例代表選挙	20,199	9,046	11,153	11,339	4,966	6,373
23年	県議会議員選挙	19,751	8,879	10,872	11,976	5,202	6,774
23年	市議会議員選挙	19,728	8,869	10,859	13,566	5,850	7,716
23年	農業委員会委員選挙	2,255	1,065	1,190	—	—	—
24年	鹿児島県知事選挙	19,458	8,759	10,699	8,122	3,529	4,593
24年	鹿児島海区漁業調整委員会委員選挙	197	193	4	83	79	4
24年	衆議院議員補欠選挙	19,661	8,857	10,804	9,094	4,006	5,088
24年	衆議院小選挙区選出議員選挙	19,638	8,844	10,794	11,260	5,045	6,215
24年	衆議院比例代表選出議員選挙	19,638	8,844	10,794	11,259	5,044	6,215
24年	最高裁判所国民審査	19,605	8,833	10,772	10,839	4,855	5,984
25年	参議院議員選挙区選挙	19,593	8,807	10,786	9,392	4,207	5,185
25年	参議院議員比例代表選挙	19,593	8,807	10,786	9,392	4,207	5,185
26年	市長選挙	19,291	8,664	10,627	13,023	5,631	7,392
26年	農業委員会委員選挙	1,810	868	942	—	—	—
26年	衆議院小選挙区選出議員	19,221	8,652	10,569	10,523	4,720	5,803
26年	衆議院比例代表選出議員	19,221	8,652	10,569	10,522	4,719	5,803
26年	最高裁判所国民審査	19,188	8,641	10,547	10,143	4,556	5,587

資料：選挙管理委員会

投票率 (%)			執行年月日	備 考
計	男	女		
—	—	—	8年 7月 7日	無投票
34.04	32.17	35.55	8年 7月 28日	
42.19	41.91	57.14	8年 8月 1日	法人は男に含む
52.56	49.94	54.67	8年10月20日	
52.56	49.93	54.67	8年10月20日	
51.95	49.29	54.10	8年10月20日	
73.22	68.32	77.18	10年 1月 18日	
58.85	56.19	60.99	10年 7月 12日	
83.58	78.92	87.34	11年 4月 25日	
74.45	73.64	75.12	11年 7月 11日	
59.65	57.69	61.24	12年 6月 25日	
59.63	57.68	61.20	12年 6月 25日	在外選挙人を含む
59.06	57.12	60.62	12年 6月 25日	
39.82	38.03	41.27	12年 7月 16日	
—	—	—	12年 8月 3日	無投票 法人は男に含む
58.19	55.24	60.58	13年 7月 29日	
44.26	55.22	35.41	13年 7月 29日	在外選挙人を含む
76.52	72.68	79.63	14年 1月 20日	
76.50	72.65	79.62	14年 1月 20日	
—	—	—	14年 7月 7日	無投票
59.48	56.59	61.84	15年 4月 13日	
78.22	74.02	81.63	15年 4月 27日	
57.32	55.67	58.66	15年11月 9日	
57.27	55.62	58.61	15年11月 9日	在外選挙人を含む
56.94	55.25	58.31	15年11月 9日	
57.25	54.61	59.40	16年 3月 14日	
59.42	57.31	61.14	16年 7月 11日	
59.37	57.26	61.10	16年 7月 11日	在外選挙人を含む
60.16	58.02	61.90	16年 7月 11日	
41.12	40.32	83.33	16年 8月 5日	法人は男に含む
73.16	75.31	71.30	17年 7月 10日	
64.54	62.38	66.32	17年 9月 11日	
64.47	62.32	66.23	17年 9月 11日	在外選挙人を含む
63.81	61.60	65.61	17年 9月 11日	
72.82	69.62	75.43	18年 1月 22日	
54.11	52.31	55.56	19年 4月 8日	
68.13	64.30	71.23	19年 4月 22日	
57.32	55.92	58.47	19年 7月 29日	在外選挙人を含む
57.32	55.92	58.46	19年 7月 29日	在外選挙人を含む
76.40	78.06	74.89	20年 6月 22日	
39.11	37.21	40.64	20年 7月 13日	
—	—	—	20年 7月 31日	無投票 法人は男に含む
67.92	66.91	68.74	21年 8月 30日	在外選挙人を含む
67.92	66.91	68.75	21年 8月 30日	在外選挙人を含む
66.37	64.96	67.52	21年 8月 30日	
69.74	66.27	72.56	22年 1月 17日	
56.13	54.90	57.13	22年 7月 11日	在外選挙人を含む
56.14	54.90	57.14	22年 7月 11日	在外選挙人を含む
60.63	58.59	62.31	23年 4月 10日	
68.77	65.96	71.06	23年 4月 24日	
—	—	—	23年 7月 10日	無投票
41.74	40.29	42.93	24年 7月 8日	
42.13	40.93	100.00	24年 8月 2日	法人は男に含む
46.25	45.23	47.09	24年10月28日	在外選挙人を含む
57.34	57.04	57.58	24年12月16日	在外選挙人を含む
57.33	57.03	57.58	24年12月16日	在外選挙人を含む
55.29	54.96	55.55	24年12月16日	
47.94	47.77	48.07	25年 7月 21日	在外選挙人を含む
47.94	47.77	48.07	25年 7月 21日	在外選挙人を含む
67.51	64.99	69.56	26年1月19日	
—	—	—	26年 7月 6日	無投票
54.75	54.55	54.91	26年12月14日	在外選挙人を含む
54.74	54.54	54.91	26年12月14日	在外選挙人を含む
52.86	52.73	52.97	26年12月14日	

## P 消防・防災・警察

### 1 消防施設・装備

平成26年4月1日現在

消 防 本 部	1	救命索発射銃	1	張 力 計	2		
消 防 署	1	油圧スプレッダー	2	エンジンカッター	2		
分 団	7	油 圧 切 断 機	2	救 命 胴 衣	21		
消防ポンプ自動車	8	エ ア ー ソ ー	2	潜 水 資 機 材	6		
水 槽 付 消 防 ポ ン プ 自 動 車	1	チ ェ ン ソ ー	1	化学消火剤 (20ℓ)	21		
小 型 動 力 ポ ン プ 付 水 槽 車	1	ガ ス 溶 断 機	2	オイルフェンス20m	4		
屈折はしご付 消 防 自 動 車	1	ガ ス 検 知 器	1	林野火災ジェット シューター	16		
救 助 工 作 車	1	発 電 機	6	人 工 蘇 生 器	4		
救 急 車	3	排 煙 機	2	除 細 動 器	3		
指 令 広 報 車	2	耐 熱 服	2	ス ク ー プ ス ト レ ッ チ ャ ー	3		
防 災 活 動 車	—	空 気 呼 吸 器	19	携 帯 用 吸 引 器	3		
小 型 動 力 ポ ン プ 付 積 載 車	17	空 気 式 救 助 マ ッ ト	1	ホ ー ス	署	189	
隊 員 輸 送 車	1	指 輪 カ ッ タ ー	3		分 団	483	
消 防 無 線	基 地 局	1	防 毒 マ ス ク	12	消 火 栓		213
	中 継 局	—	防 塵 マ ス ク	6	防 火 水 槽	40 m <sup>3</sup> 以上	124
	移 動 局	19	緩 降 機	1		20 ~ 40 m <sup>3</sup>	41
	携 帯 局	12	チ ル ホ ー ル	2	携 帯 局 デ ジ タ ル ト ラ ン シ ー バ ー		39

資料：枕崎市消防本部



## 2 消防本部消防署職員数

平成26年4月1日現在

総 数	消防監	消防司令長	消防司令	消防司令補	消防士長	消防副士長	消防士	事務吏員
42		1	4	10	15	3	8	1

資料：枕崎市消防本部

## 3 消防団員数

単位：人

平成26年4月1日現在

総 数	団長	副団長	分団長	副分団長	部長	班長	団員
260	1	1	7	7	7	31	206

資料：枕崎市消防本部

## 4 火災発生状況

区分	年次	平成22年	平成23年	平成24年	平成25年	平成26年
	件数(件)	計	13	16	6	8
件数(件)	建物	7	8	—	1	7
	林野	1	1	—	2	2
	車両	—	—	—	1	—
	船舶	—	—	—	—	—
	その他	5	7	6	4	4
消損棟数	住家	6	6	—	1	3
	非住家	5	7	—	—	5
消失面積(m <sup>2</sup> )	建物(m <sup>2</sup> )	488	304	—	—	148
	林野(a)	—	3	—	1	11
損害額(千円)		19,496	10,693	—	962	8,973

資料：枕崎市消防本部

## 5 救急車出動状況

単位：件

年次		平成22年	平成23年	平成24年	平成25年	平成26年
区分						
総	数	1,045	1,133	1,088	1,051	1,030
火	災	2	1	-	-	-
自	然	-	-	-	-	-
水	難	1	-	3	4	3
交	通	89	105	87	87	75
労	働	8	13	9	9	13
運	動	3	5	7	7	9
一	般	132	129	135	142	133
加	害	2	4	-	3	1
自	損	13	14	8	12	15
急	病	553	601	584	553	523
そ	の	242	261	255	234	258

資料：枕崎市消防本部

## 6 交通事故の推移

年次		平成22年	平成23年	平成24年	平成25年	平成26年
区分						
件	数 (件)	121	119	90	83	71
死	者 (人)	2	1	-	1	-
傷	者 (人)	142	142	105	99	87

資料：総務課

## 7 時間別交通事故発生状況

単位：件

年次		平成22年	平成23年	平成24年	平成25年	平成26年
区分						
総	数	121	119	90	83	71
	6:00~8:00	6	11	8	8	7
	8:00~10:00	14	14	11	8	10
	10:00~12:00	17	20	14	11	14
	12:00~14:00	21	16	11	8	7
	14:00~16:00	21	14	12	13	12
	16:00~18:00	20	18	16	21	9
	18:00~20:00	11	17	14	7	8
	20:00~22:00	5	3	-	2	2
	22:00以降	6	6	4	5	2

資料：総務課

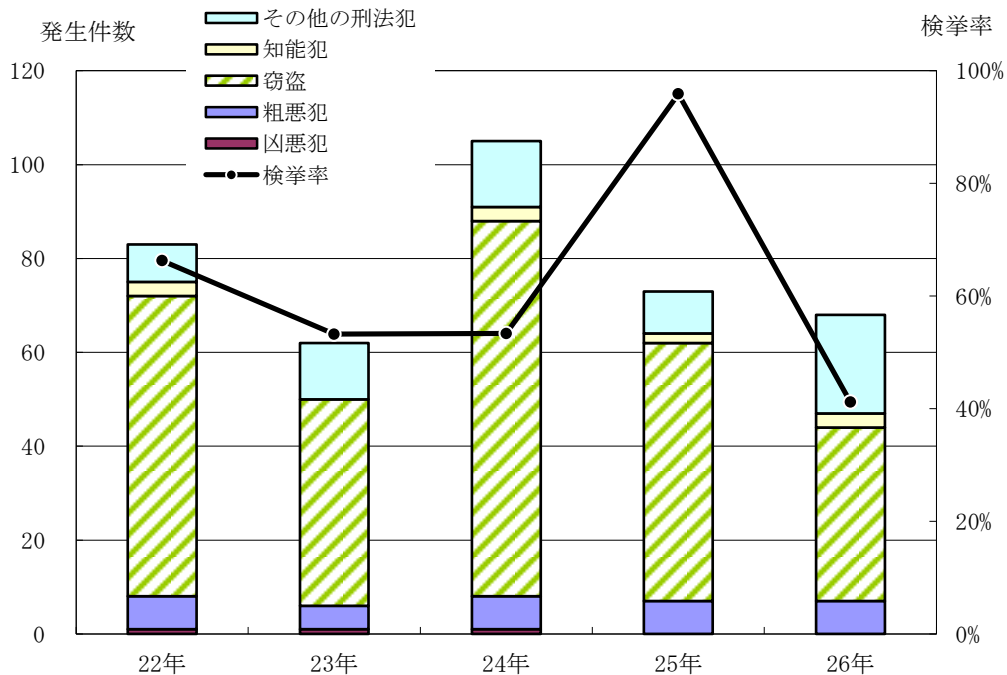
## 8 刑法犯の罪種別・発生・検挙率

単位：件

年次 区分	平成22年		平成23年		平成24年		平成25年		平成26年	
	発生	検挙	発生	検挙	発生	検挙	発生	検挙	発生	検挙
合計	83	61	62	33	105	56	73	70	68	28
凶悪犯	1	1	1	1	1	1	—	—	—	—
殺人	—	—	—	—	1	1	—	—	—	—
強盗	—	—	—	—	—	—	—	—	—	—
その他	1	1	1	1	—	—	—	—	—	—
粗悪犯	7	7	5	5	7	6	7	9	7	6
暴行	3	3	3	3	5	5	5	6	5	4
傷害	3	3	1	1	2	1	2	3	2	2
脅迫	—	—	1	1	—	—	—	—	—	—
恐喝	1	1	—	—	—	—	—	—	—	—
窃盗	64	46	44	24	80	36	55	54	37	16
知能犯	3	1	—	—	3	10	2	1	3	3
詐欺	3	1	—	—	3	10	2	1	3	3
横領	—	—	—	—	—	—	—	—	—	—
偽造	—	—	—	—	—	—	—	—	—	—
その他	8	6	12	3	14	3	9	6	21	3

資料：枕崎警察署

刑法犯発生数及び検挙率



## Q 市民所得

### 1 市内総生産の推移

区分	年度	平成21年度	平成22年度	平成23年度	
		総生産額 (千円)	総生産額 (千円)	総生産額 (千円)	構成比 (%)
市内総生産		94,693,433	91,969,177	96,395,123	100.0
第1次産業		6,712,044	7,849,211	8,049,624	8.4
農業		3,885,710	4,511,011	4,209,086	4.4
林業		37,244	38,948	38,989	0.0
水産業		2,789,090	3,299,252	3,801,549	3.9
第2次産業		33,473,102	29,102,439	32,434,200	33.6
鉱業		640,710	791,518	995,203	1.0
製造業		30,970,492	25,372,871	27,325,200	28.3
建設業		1,861,900	2,938,050	4,113,797	4.3
第3次産業		54,044,090	54,486,405	55,241,374	57.3
電気・ガス・水道業		1,670,228	1,609,495	1,392,509	1.4
卸小売業		5,964,654	5,864,323	6,251,678	6.5
金融・保険業		2,754,874	2,767,200	2,718,738	2.8
不動産業		9,888,666	10,025,441	10,145,637	10.5
運輸・通信業		9,710,686	9,953,683	10,128,299	10.5
サービス業・公務		24,054,982	24,266,264	24,604,512	25.5
輸入品に課される税・関税		868,240	922,820	1,122,475	1.2
総資本形成に係る消費税(控除)		404,043	391,698	452,549	0.5

資料：平成23年度市町村民所得推計

### 2 市民所得推計の推移

区分	年度	平成21年度	平成22年度	平成23年度
		市内総生産	実数(千円) 対前年比(%) 順位(位)	94,693,433 — 16
市民所得	実数(千円) 対前年比(%) 順位(位)	53,620,582 — 16	56,360,010 105.1 16	56,074,827 99.5 16
1人当たり市民所得	実数(千円) 対前年比(%) 順位(位)	2,248 — 4	2,384 106.0 4	2,397 100.5 7

資料：平成23年度市町村民所得推計

### 3 総人口1人当たり所得推計の推移

項目		年度		
		平成21年度	平成22年度	平成23年度
実数 (千円)	市民所得	2,248	2,384	2,397
	県民所得	2,296	2,415	2,431
	国民所得	2,689	2,752	2,715
対前年度比 (%)	市民所得	—	106.0	100.5
	県民所得	—	105.2	100.7
	国民所得	—	102.3	98.7
対県との格差	市民所得	97.9	98.7	98.6
	国民所得	117.1	114.0	111.7

資料：平成23年度市町村民所得推計

### 4 県下19市の市民所得

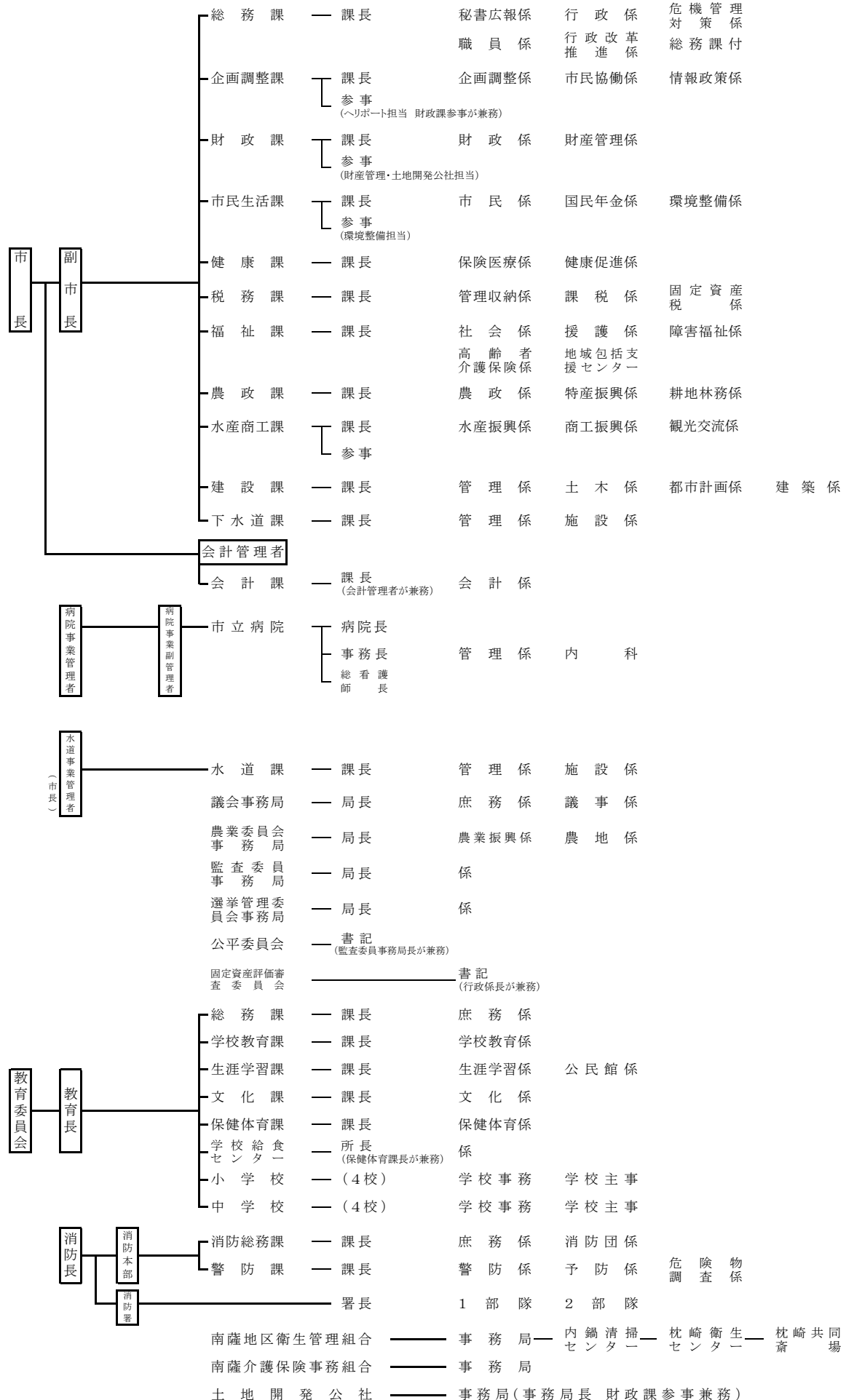
平成23年度

区分	総人口 (人)	総額 (千円)	一人当たり の市民所得		対県民所得 格差 (%)	
			対前年度増加率 (%)	対前年度増加率 (%)		
鹿児島県	1,698,695	5,438,005,000	△ 0.6	2,431	0.7	—
鹿児島市	606,890	1,984,959,241	1.2	2,732	0.9	112.4
鹿屋市	104,902	319,672,471	△ 0.6	2,362	0.9	97.2
枕崎市	23,393	96,395,123	4.8	2,397	0.5	98.6
阿久根市	22,765	65,293,140	△ 0.2	2,056	1.5	84.6
出水市	55,378	152,652,683	△ 0.4	2,305	4.6	94.8
指宿市	44,010	131,310,828	0.9	2,107	2.6	86.7
西之表市	16,753	45,655,038	△ 1.2	2,062	2.0	84.8
垂水市	16,924	51,828,008	8.9	2,107	3.4	86.7
薩摩川内市	99,250	374,977,040	△ 18.3	2,467	△ 6.8	101.5
日置市	50,483	124,365,999	△ 3.0	2,176	△ 0.8	89.5
曾於市	38,689	116,950,413	△ 1.4	2,029	2.2	83.5
霧島市	127,365	472,691,847	2.6	2,646	0.9	108.8
いちき串木野市	30,755	101,787,115	4.7	2,352	1.0	96.7
南さつま市	38,017	110,377,390	4.3	2,044	1.7	84.1
志布志市	32,827	130,908,550	1.3	2,407	1.0	99.0
奄美市	45,603	131,594,942	3.7	2,245	2.4	92.4
南九州市	38,412	123,153,826	△ 1.5	2,135	1.5	87.8
伊佐市	28,908	116,942,132	6.8	2,390	0.2	98.3
始良市	75,041	169,083,779	0.7	2,248	0.0	92.5

資料：平成23年度市町村民所得推計

# R 議会・執行機関

## 1 市行政機構図(平成26年4月1日現在)



## 2 市職員数の推移

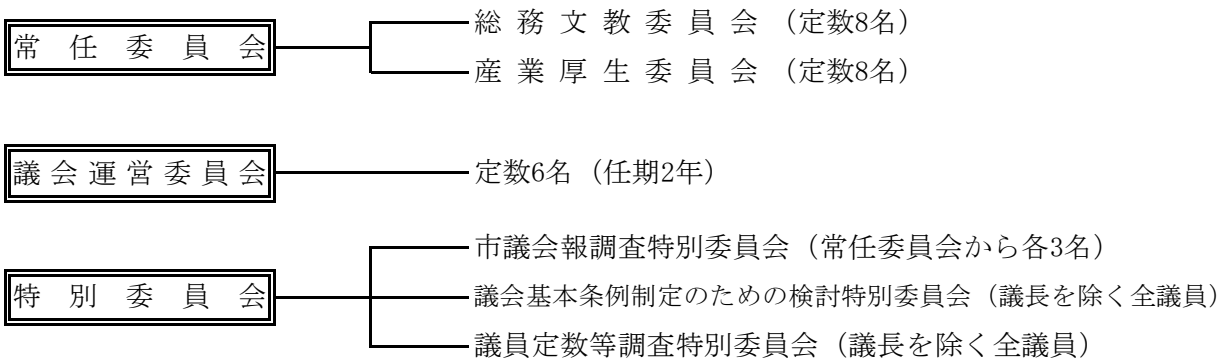
単位：人

各年4月1日現在

区分	年度	平成23年	平成24年	平成25年	平成26年
総数		276	275	313	317
市長事務局		180	181	179	181
議会事務局		6	6	6	5
教育委員会事務局		47	40	36	34
選挙管理委員会事務局		2	2	2	2
農業委員会事務局		4	4	4	4
監査委員事務局		2	2	2	2
消防事務局		—	—	42	42
水道事業		14	14	14	14
病院事業		21	26	28	33

資料：総務課

## 3 委員会構成



## 4 議会の運営状況

平成26年

区分	招集回数	会期延日数	議案議決内容					請願・陳情			
			可決	否決	同意	認定	承認	採択	一部採択	不採択	継続審査
総数	7	87	81	0	8	7	3	3	0	3	1
定例会	4	84	80	0	7	7	1	3	0	3	1
臨時会	3	3	1	0	1	0	2	0	0	0	0

資料：議会事務局

## 5 委員会等の開催状況

単位：日

平成26年

委員会名	開催日数
総務文教委員会	6
産業厚生委員会	6
議会運営委員会	16
特別委員会	22
全員協議会	14

資料：議会事務局

※ 「特別委員会」の開催日数には、予算特別委員会等も含む。

## 6 歴代議長・副議長在職期間

	議 長	副 議 長	就 任 月	退 任 月
4	猪 谷 秀 人	柳 田 栄 二	昭和27年10月	昭和28年 5月
5	柳 田 栄 二	浜 崎 寿 内	昭和28年 5月	昭和29年 3月
6	柳 田 栄 二	浜 崎 寿 内	昭和29年 3月	昭和30年 4月
7	柳 田 栄 二	上 釜 孝	昭和30年 5月	昭和31年 6月
8	上 釜 孝	上 竹 豊 志	昭和31年 6月	昭和33年 5月
9	上 釜 孝	橋 口 春 夫	昭和33年 5月	昭和34年 4月
10	柳 田 栄 二	上 竹 豊 志	昭和34年 5月	昭和36年 5月
11	上 釜 孝	板 敷 政 清	昭和36年 5月	昭和37年 3月
12	上 釜 孝	板 敷 政 清	昭和37年 3月	昭和38年 4月
13	上 釜 孝	園 田 弘 二	昭和38年 5月	昭和40年 5月
14	上 釜 孝	板 敷 政 清	昭和40年 5月	昭和40年11月
15	板 敷 政 清	下 木 原 政 吉	昭和40年11月	昭和41年 3月
16	板 敷 政 清	松 尾 繁	昭和41年 3月	昭和42年 4月
17	板 敷 政 清	松 尾 繁	昭和42年 5月	昭和44年 5月
18	板 敷 政 清	橋 口 春 夫	昭和44年 5月	昭和44年 7月
19	板 敷 政 清	橋 口 春 夫	昭和44年 7月	昭和45年 2月
20	板 敷 政 清	松 尾 繁	昭和45年 2月	昭和46年 4月
21	松 尾 繁	塚 元 竜 夫	昭和46年 5月	昭和48年 5月
22	松 尾 繁	塚 元 竜 夫	昭和48年 5月	(議 長 昭和50年4月 1日) (副議長 昭和50年4月30日)
23	塚 本 竜 夫	加 治 貢	昭和50年 5月	昭和52年 5月
24	中 原 秀 雄	中 山 了	昭和52年 5月	昭和54年 4月
25	田 畑 次 男	稲 森 一 孝	昭和54年 5月	昭和56年 5月
26	田 畑 次 男	中 釜 一 美	昭和56年 5月	昭和58年 4月
27	大 園 静 夫	稲 森 一 孝	昭和58年 5月	昭和60年 5月
28	大 園 静 夫	稲 森 一 孝	昭和60年 5月	昭和62年 4月
29	神 園 正 幸	茅 野 十 吉	昭和62年 5月	平成元年 5月
30	神 園 正 幸	茅 野 十 吉	平成元年 5月	平成 3年 4月
31	上 園 喜 八	岩 下 勉	平成 3年 5月	平成 5年 4月
32	上 園 喜 八	岩 下 勉	平成 5年 4月	平成 7年 4月
33	今 給 黎 嘉 市	瀬 戸 口 末 俊	平成 7年 5月	平成 9年 5月
34	今 給 黎 嘉 市	瀬 戸 口 末 俊	平成 9年 5月	平成11年 4月
35	篠 原 伸 孝	松 野 下 聖	平成11年 5月	平成13年 5月
36	瀬 戸 口 末 俊	中 原 行 男	平成13年 5月	平成15年 4月
37	松 野 下 聖	畠 野 宏 之	平成15年 5月	平成17年 5月
38	畠 野 宏 之	岩 下 司 郎	平成17年 5月	(副議長のみ平成17年8月)
39	畠 野 宏 之	立 石 幸 徳	(副議長のみ平成17年9月)	平成19年 4月
39	畠 野 宏 之	俵 積 田 義 信	平成19年 5月	平成22年 3月
40	俵 積 田 義 信	上 釜 い ほ	平成22年 3月	平成23年 4月
41	俵 積 田 義 信	新 屋 敷 幸 隆	平成23年 5月	平成25年 4月
42	立 石 幸 徳	茅 野 勲	平成25年 5月	現在に至る

資料：議会事務局



## 7 議員名簿

平成26年9月1日現在

議席番号	氏名	所属政党	所属委員会
(議長) 1	立石 幸徳	無所属	総務文教
2	俵積田 義信	自民	総務文教
3	豊留 榮子	共産	産業厚生
4	今門 求	社民	総務文教
5			
6	新屋敷 幸隆	無所属	総務文教
7	禰占 通男	無所属	◎ 産業厚生
8	城森 史明	無所属	◎ 総務文教
9	沢口 光広	無所属	産業厚生
10	畠野 宏之	無所属	産業厚生
11	吉松 幸夫	無所属	○ 総務文教
12	沖園 強	無所属	産業厚生
13	中原 重信	無所属	○ 産業厚生
14	吉嶺 周作	無所属	総務文教
15	牧 信利	共産	総務文教
(副議長) 16	茅野 勲	無所属	産業厚生

資料：議会事務局

\*◎は委員長，○は副委員長

## 8 歴代首長の在職期間

	氏名	就任年月	退任年月
1	児玉久清	明治22年 4月	明治36年 1月
2	田代敬二	明治36年 4月	明治43年 3月
3	今給黎誠	明治43年 3月	昭和21年 11月
4	山之内梓	昭和22年 4月	昭和28年 3月
5	高城憲夫	昭和28年 5月	昭和28年 12月
6	福崎静雄	昭和29年 1月	昭和41年 1月
7	上崎釜孝	昭和41年 1月	昭和53年 1月
8	田代清英	昭和53年 1月	平成 2年 1月
9	今給黎久	平成 2年 1月	平成14年 1月
10	神園久征	平成14年 1月	平成18年 1月
11	瀬戸嘉昭	平成18年 1月	平成22年 1月
12	神園征	平成22年 1月	現在

資料：総務課

## 9 歴代副市長（助役）の在職期間

	氏名	就任年月	退任年月
	田代敬二	明治23年 11月	明治31年 11月
	久木田早苗	明治31年 11月	明治43年 2月
	田代幸五郎	明治43年 3月	大正 6年 7月
	高城弥市	大正 6年 10月	昭和 8年 10月
	日渡菊雄	昭和 8年 10月	昭和21年 10月
	久木田秀穂	昭和18年 8月	昭和22年 4月
	福崎静雄	昭和22年 6月	昭和26年 4月
	丸之内清司	昭和26年 5月	昭和28年 3月
	山之内国助	昭和29年 3月	昭和40年 10月
	久木田正己	昭和41年 1月	昭和53年 1月
	生駒昌夫	昭和53年 3月	昭和57年 2月
	宮原慶太郎	昭和57年 3月	昭和61年 3月
	水流久夫	昭和61年 4月	平成 2年 1月
	松山敏彦	平成 2年 3月	平成 6年 2月
	牧野正和	平成 6年 4月	平成14年 1月
	中村均光	平成14年 5月	平成18年 1月
	中村秀雄	平成18年 3月	平成22年 1月
	地頭所恵	平成22年 4月	平成25年 3月
	久木田敏	平成25年 4月	現在

資料：総務課

\*平成19年4月から副市長へ職名変更

## 10 歴代収入役の在職期間

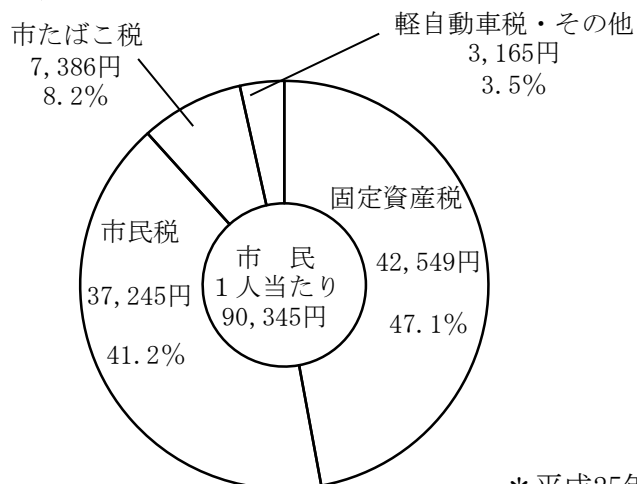
	氏名	就任年月	退任年月
	今給黎久静	明治24年 1月	明治40年 1月
	長野精一	明治40年 1月	大正 9年 11月
	吉嶺愛蔵	大正 9年 12月	大正10年 5月
	森幸次郎	大正10年 6月	昭和 5年 8月
	久木田友次郎	昭和 5年 9月	昭和16年 11月
	篠原繁	昭和16年 12月	昭和26年 4月
	長野嘉成	昭和26年 5月	昭和30年 4月
	松元三船	昭和30年 6月	昭和38年 6月
	早水逸夫	昭和38年 7月	昭和48年 10月
	生駒昌夫	昭和49年 3月	昭和53年 3月
	今門昌俊	昭和53年 3月	昭和57年 3月
	関剛雄	昭和57年 3月	昭和61年 3月
	長野寿夫	昭和61年 4月	平成 6年 3月
	今門直治	平成 6年 4月	平成14年 3月
	濱田雄二	平成14年 4月	平成18年 1月

資料：総務課

\*平成18年4月から収入役を不設置

# S 財 政

## 市民一人当たりの市税負担状況



\*平成25年度決算額による

## 1 決算額の推移

単位：千円

区分	年度	平成24年度			平成25年度		
		歳入	歳出	差引	歳入	歳出	差引
一般会計		10,333,484	10,055,076	278,408	10,474,711	10,092,327	382,384
特別会計		6,997,126	7,192,834	△ 195,708	7,236,131	7,373,599	△ 137,468
国民健康保険		3,797,948	4,063,090	△ 265,142	4,097,621	4,362,763	△ 265,142
後期高齢者医療		294,159	290,530	3,629	300,073	297,715	2,358
介護保険		2,081,404	2,031,157	50,247	2,185,179	2,078,130	107,049
公共下水道事業		823,615	808,057	15,558	653,258	634,991	18,267

## 公営企業会計

区分	年度	平成23年度	平成24年度	平成25年度
		決算額	決算額	決算額
病院事業会計				
収益的収入		594,137	575,864	577,511
収益的支出		682,679	604,250	587,788
資本的収入		559,427	67,753	6,327
資本的支出		590,432	93,858	39,715
水道事業会計				
収益的収入		456,826	450,009	445,841
収益的支出		412,167	396,513	383,774
資本的収入		12,569	59,710	66,925
資本的支出		189,672	214,837	220,432

資料：財政課(地方公営企業の決算状況調査)

## 2 一般会計歳入歳出予算及び決算

単位：千円

区分	年度	平成24年度		平成25年度		平成26年度
		予算現額	決算額	予算現額	決算額	当初予算額
歳入総額		10,654,839	10,333,484	10,814,334	10,474,711	9,792,900
市税		2,106,759	2,114,496	2,119,838	2,123,811	2,114,839
地方譲与税		160,861	144,800	140,346	137,680	137,273
利子割交付金		3,300	3,323	3,600	3,639	3,000
配当割交付金		1,900	1,984	2,400	2,484	3,700
株式等譲渡所得割交付金		400	459	4,200	4,201	500
地方消費税交付金		209,721	209,721	208,000	207,935	260,400
自動車取得税交付金		26,000	23,369	22,000	21,069	10,000
地方特例交付金		7,426	7,426	6,875	6,875	6,700
地方交付税		3,730,898	3,890,521	3,717,166	3,877,330	3,540,000
交通安全対策特別交付金		6,500	4,851	6,500	4,442	5,000
分担金及び負担金		147,009	146,725	148,306	145,478	141,646
使用料及び手数料		96,753	96,971	93,771	96,331	94,296
国庫支出金		1,318,472	1,119,978	1,529,646	1,391,815	1,347,271
県支出金		816,817	713,539	780,637	757,057	650,540
財産収入		27,904	31,677	19,631	21,105	17,163
寄附金		18,630	16,858	78,434	78,284	56,392
繰入金		362,479	312,278	258,937	151,436	300,896
繰越金		288,445	288,445	278,408	278,408	55,362
諸収入		225,965	234,263	273,039	275,831	228,322
市債		1,098,600	971,800	1,122,600	889,500	819,600
歳出総額		10,654,839	10,055,076	10,814,334	10,092,327	9,792,900
議会費		147,076	145,861	144,948	143,583	143,301
総務費		1,675,265	1,635,577	1,365,710	1,331,781	1,188,322
民生費		3,663,895	3,451,130	3,957,002	3,686,611	3,860,439
衛生費		764,018	744,943	606,433	589,966	608,595
労働費		25,137	24,824	35,937	34,112	30,751
農林水産業費		482,427	450,511	505,832	492,647	470,845
商工費		136,517	134,438	177,323	174,743	132,500
土木費		860,129	624,144	1,073,499	958,254	774,476
消防費		482,461	477,250	578,880	451,771	387,646
教育費		817,099	774,635	833,455	707,582	702,088
災害復旧費		22,834	18,877	7,500	313	7,500
公債費		1,550,617	1,548,769	1,495,610	1,493,760	1,456,112
諸支出金		24,118	24,117	27,205	27,204	25,325
予備費		3,246	—	5,000	—	5,000

資料：財政課

### 3 特別会計歳入歳出予算及び決算（国民健康保険）

単位：千円

区分	年度	平成24年度		平成25年度		平成26年度
		予算現額	決算額	予算現額	決算額	予算額
歳入総額		4,243,914	3,797,948	4,013,591	4,097,621	4,208,336
国民健康保険税		629,307	604,345	587,484	657,492	632,805
一部負担金		2	—	2	—	2
使用料及び手数料		251	281	251	316	251
国庫支出金		990,689	984,366	1,013,198	1,098,555	1,080,177
療養給付費等交付金		215,098	197,857	218,098	170,385	159,404
前期高齢者交付金		1,055,890	1,055,891	1,010,343	1,009,344	1,043,212
県支出金		190,936	195,481	190,007	215,327	208,887
連合会支出金		—	—	—	—	—
共同事業交付金		569,429	525,095	532,334	585,360	600,470
財産収入		1	—	1	—	1
繰入金		226,495	227,000	290,058	349,783	301,060
繰越金		—	—	—	—	—
諸収入		365,816	7,632	171,815	11,059	182,067
広域化等支援基金貸付金		—	—	—	—	—
歳出総額		4,243,914	4,063,090	4,013,591	4,362,763	4,208,336
総務費		16,470	11,175	15,134	11,496	16,155
保険給付費		2,858,288	2,756,191	2,769,763	2,822,831	3,005,100
後期高齢者支援金		380,393	380,392	386,923	387,195	373,053
前期高齢者納付金		398	398	161	389	266
老人保健拠出金		150	19	50	17	50
介護給付費地域支援事業支援納付金		182,077	181,867	194,058	193,229	181,391
共同事業拠出金		584,732	522,915	527,086	510,959	508,252
保健事業費		42,267	26,633	32,020	29,371	35,565
基金積立金		1	—	1	—	1
公債費		5,250	527	2,000	473	1,500
諸支出金		31,018	41,103	85,395	141,661	86,003
予備費		1,000	—	1,000	—	1,000
繰上充用金		141,870	141,870	—	265,142	—

資料：健康課

#### 4 特別会計歳入歳出予算及び決算（後期高齢者医療）

単位：千円

区分	年度	平成24年度		平成25年度		平成26年度
		予算現額	決算額	予算現額	決算額	予算額
歳入総額		297,732	294,159	298,338	300,073	319,912
後期高齢者医療保険料		197,102	194,747	197,727	199,483	214,860
使用料及び手数料		101	35	51	41	31
繰入金		97,616	96,832	99,866	96,489	104,586
諸収入		436	68	693	431	434
国庫支出金		—	—	—	—	—
後期高齢者医療広域連合交付金		—	—	—	—	—
繰越金		2,477	2,477	1	3,629	1
歳出総額		297,732	290,530	298,338	297,715	319,912
総務費		3,287	1,840	3,377	1,937	3,063
後期高齢者医療広域連合納付金		292,103	286,717	294,531	294,139	316,419
諸支出金		2,242	1,973	330	1,639	330
予備費		100	—	100	—	100

資料：健康課

#### 5 特別会計歳入歳出予算及び決算（介護保険）

単位：千円

区分	年度	平成24年度		平成25年度		平成26年度
		予算現額	決算額	予算現額	決算額	予算額
歳入総額		2,143,497	2,081,404	2,331,908	2,185,179	2,355,271
保険料		307,618	314,405	314,383	323,526	319,057
使用料及び手数料		51	57	51	60	51
国庫支出金		549,947	515,083	602,775	536,274	625,726
支払基金交付金		579,074	557,055	639,815	578,606	662,240
県支出金		320,494	308,201	332,456	304,072	342,247
繰入金		336,771	336,771	391,941	391,941	405,712
繰越金		49,476	49,476	50,248	50,247	4
諸収入		65	163	238	313	233
財産収入		1	193	1	140	1
歳出総額		2,143,497	2,031,157	2,331,908	2,078,130	2,355,271
総務費		49,693	48,268	50,463	48,702	44,807
保険給付金		1,987,384	1,882,429	2,193,136	1,950,797	2,270,549
財産安定化基金拠出金		—	—	—	—	—
地域支援事業費		30,895	25,094	37,860	28,309	39,710
基金積立金		39,394	39,392	16,569	16,568	1
公債		—	—	—	—	—
諸支出金		36,131	35,974	33,880	33,754	204
予備費		—	—	—	—	—

資料：福祉課

#### 6 特別会計歳入歳出予算及び決算（公共下水道）

単位：千円

区分	年度	平成24年度		平成25年度		平成26年度
		予算現額	決算額	予算現額	決算額	予算額
歳入総額		814,714	823,615	659,128	653,258	777,499
事業収入		252,500	256,546	254,300	253,251	260,600
分担金及び負担金		9,200	13,578	13,200	15,301	5,000
国庫支出金		77,050	77,050	30,060	26,060	113,300
繰入金		245,517	245,517	256,633	256,633	258,655
繰越金		17,970	17,970	15,558	15,558	18,267
諸収入		77	654	77	455	77
事業債		212,400	212,300	89,300	86,000	121,600
歳出総額		814,714	808,057	659,128	634,991	777,499
総務費		32,165	31,393	28,275	27,399	35,467
事業費		373,732	368,996	294,524	272,357	447,297
公債		408,717	407,668	336,229	335,235	294,635
予備費		100	—	100	—	100

資料：下水道課

## 7 企業会計決算及び予定額（病院事業）

単位：千円

区分	年度	平成24年度	平成25年度	平成26年度
		決算額	決算額	当初予定額
収益的収入		575,864	577,511	545,108
事業収益		575,864	577,511	545,108
医療収益		562,662	560,340	518,220
医療外収益		13,202	12,171	25,867
特別利益		-	5,000	1,021
収益的支出		604,250	587,788	694,194
事業費用		604,250	587,788	694,194
医療費用		584,525	576,513	667,277
医療外費用		10,662	11,275	11,169
特別損失		9,063	-	15,748
資本的収入		67,753	6,327	22,000
企業債入金		53,100	-	22,000
補助入金		-	-	-
繰入金		10,332	2,341	-
他会計負担金		4,321	3,986	-
その他		-	-	-
資本的支出		93,858	39,715	68,984
建設改良費		74,380	10,315	51,033
企業債返還金		19,478	29,400	17,951

資料：市立病院（地方公営企業の決算状況調査）

## 8 企業会計決算及び予定額（水道事業）

単位：千円

区分	年度	平成24年度	平成25年度	平成26年度
		決算額	決算額	当初予定額
収益的収入		450,009	445,841	440,590
事業収益		450,009	445,841	440,590
営業収益		434,920	430,481	419,683
営業外収益		15,089	15,360	20,907
特別収益		-	-	-
収益的支出		396,513	383,774	422,962
事業費用		396,513	383,774	422,962
営業費用		347,374	336,147	367,181
営業外費用		49,139	47,627	46,976
特別損失		-	-	7,805
予備費		-	-	1,000
資本的収入		59,710	66,925	53,578
企業債入金		55,000	60,000	50,000
分担保金		-	-	-
負担担保金		4,710	6,925	3,214
固定資産売却代金		-	-	364
国庫補助金		-	-	-
出資		-	-	-
資本的支出		214,838	220,432	219,603
建設改良費		119,840	119,655	115,710
企業債返還金		94,998	100,777	103,893

資料：水道課（地方公営企業の決算状況調査）



枕崎の統計 2015

平成 27 年 3 月

発行/鹿児島県枕崎市 編集/枕崎市企画調整課

**We LOVE  
MAKURAZAKI**